

2022

# Dropbox

## Faktablad om bæredygtighedsforhold



# Indholdsfortegnelse

En besked fra vores CEO .....	3
Om denne rapport .....	6
ESG hos Dropbox .....	9
Beskyttelse af brugerne .....	14
Mennesker først .....	16
Fokus på integritet .....	23
Tage ejerskab over vores bæredygtighedsforhold .....	27
Bilag .....	31



# En besked fra vores CEO

Kære kolleger, kunder, investorer og partnere:

Hos Dropbox arbejder vi hele tiden på at bygge en bæredygtig virksomhed, der skaber langsigtet værdi. I 2022 har vi fortsat med at arbejde hen mod vores initiativer for bæredygtighedsforhold. Gennem det seneste år har vi reduceret vores klimaaftryk, og vi har fortsat at investeret i programmer og initiativer med fokus på vores medarbejdere.

2022 markerede vores første hele år som Virtual First-virksomhed, og vi er tilfredse med den foreløbige udvikling. Da vores medarbejdere primært arbejder eksternt, måler vi nu klimaaftrykket for hjemmearbejdspladser, og vi er stolte af, at vi i 2022 er CO2-neutrale for vores udledninger i forbindelse med forretningsrejser for Scope 1, 2 og 3 samt vores udledning for hjemmearbejdspladser. I 2022 var vores drift desuden baseret 100 % på grøn el, herunder vores colocation-datacentre. Og jeg er særlig stolt af at kunne fortælle, at vi har nået disse mål 8 år forud for vores oprindelige mål, som var 2030.

Vi arbejder stadig hen mod vores tre flerårige forpligtelser om at fremme diversitet og inklusion i vores organisation: at opbygge et inkluderende team med høj diversitet, arbejde frem mod og fremme ligestilling og at understøtte medarbejderne i deres personlige vækst. Vi tror på, at diversitet – uanset om det handler om baggrund, erfaring og perspektiver – gør os stærkere som virksomhed, og vi stræber altid efter at være inkluderende over for alle.

Vi har i mange år troet på potentialet i, at kunstig intelligens (AI) vil forandre vidensarbejde. Vores kunder har fortalt, hvor udfordrende det kan være at organisere sit arbejde og at finde frem til, hvordan de nemmest kan udføre deres arbejde så effektivt som muligt i de stadig voksende mængder af indhold, apps og faner. Vi har for nylig introduceret en ny generation af personligt tilpassede AI-baserede funktioner, Dropbox Dash, vores AI-baserede universelle søgeprodukt, og Dropbox AI, i Dropbox, så vi kan hjælpe med at forbedre kundernes arbejdsliv og tilbyde en mere fokuseret, effektiv og produktiv arbejdsdag.

Vi anerkender på samme tid det store ansvar, der følger med ved introduktionen af ny teknologi som denne, på vegne af vores kunder. Hos Dropbox har det altid været centralt at gøre os fortjent til kundernes tillid, og i den næste æra med AI er det vigtigt, at vi holder os selv ansvarlige for at beskytte kundernes persondata, være forkæmpere for retfærdighed og at agere med høj gennemsigtighed. Vi har udgivet et sæt AI-principper som en vejledning for vores teams, når vi i de kommende år udvikler flere AI-produkter og -funktioner på ansvarlig vis.

Efterhånden som vi udbygger vores brug af AI, er vi også opmærksomme på det store energiforbrug, der kræves til denne teknologi. Vi har derfor fortsat fokus på vedvarende energikilder til vores datacentre, og vi vil være åbne om resultaterne.

Vi tror på, at prioritering af bæredygtighed og investering i ansvarlig brug af AI og vedvarende energi hjælper os med at bygge en stærkere og mere bæredygtig virksomhed, der kan levere langsigtet værdi for alle vores interessenter.

Tak for din fortsatte støtte.

Med venlig hilsen

Drew Houston

CEO og medgrundlægger, Dropbox



“Vi tror på, at prioritering af bæredygtighed og investering i ansvarlig brug af AI og vedvarende energi hjælper os med at bygge en stærkere og mere bæredygtig virksomhed, der kan levere langsigtet værdi for alle vores interessenter.”

- Drew Houston

# Om denne rapport

Faktabladet om bæredygtighedsforhold for 2022 opsummerer nogle af Dropbox' vigtigste programmer og udfordringer i relation til miljø, socialt ansvar og ledelsesmæssige forhold (ESG) med status over, hvor langt vi er, og hvad vi har opnået i 2022. Vi planlægger at udgive en komplet væsentlighedsvurdering hvert andet år. Du kan finde flere oplysninger på [www.dropbox.com/esg](http://www.dropbox.com/esg).

### Rammer for rapportering

Indholdet af dette faktablad stammer fra vores vurdering af disse programmer, som igen har oplysninger fra førende standarder og rammer inden for rapportering af bæredygtighed, herunder Global Reporting Initiative. Vores rapportering er foretaget i overensstemmelse med standarderne for Sustainability Accounting Standards Board (SASB). Dropbox er også underskriver af FN's Global Compact (UNGC), og denne rapport anvendes også til at videreformidle vores status for UNGC.

### Rapporteringsperiode og grænser

Oplysningerne i dette datablad gælder for perioden 1. januar 2022 til og med 31. december 2022, medmindre andet er oplyst. Dataene i faktabladet afspejler aktiviteterne for Dropbox Inc. og dets 100 % ejede datterselskaber.

### Ekstern garanti

Dropbox har fået Ernst & Young LLP (EY) til at udføre en uafhængig gennemgang af målene for vores ESG-programmer, herunder Scope 1, Scope 2 og Scope 3 Category 6-emission af drivhusgasser og udvalgte målinger relateret til diversitet. Bilag C indeholder en kopi af den uafhængige revisors rapport, herunder en tidsplan over de gennemgåede målinger.



## Fremtidsplaner og ansvarsfraskrivelse vedrørende væsentlighed

Visse udtalelser i denne rapport skal ses som "fremtidsplaner" i henhold til safe-harbor-bestemmelser i afsnit 21E i Securities Exchange Act fra 1934 og andre føderale sikkerhedslove. Disse udtalelser er baseret på ledelsens holdninger, forventninger, overbevisninger, planer, målsætninger, antagelser eller forestillinger om fremtidige hændelser eller resultater for tidspunktet for udarbejdelsen af denne rapport. Dette omfatter, men er ikke begrænset til, vores EDG-forpligtelser, strategier, initiativer og mål og disses påvirkning af vores virksomhed, vores forretningsplaner og -strategi, vores forretningsdrift, vores teknologi og tjenester, vores muligheder for vækst og interessenters engagement. Disse fremtidsplaner er udelukkende forudsigelser og ikke historiske fakta, og de omfatter både visse risici og usikkerheder samt antagelser. Faktiske resultater, aktivitetsniveauer, resultater og hændelser kan skille sig ud fra det, der er angivet om, forventes til eller synes at være underforstået i forbindelse med fremtidsplanerne. Selvom Dropbox tror på, at antagelserne er rimelige, er der mange risici og usikkerheder, som kan medføre, at resultaterne afviger væsentligt fra fremtidsplanerne., herunder de risici, der beskrives under overskriften "Risk Factors" i vores årsrapport i Form 10-K for det år, der sluttede 31. december 2022, og som er indgivet til U.S. Securities and Exchange Commission (SEC), samt andre faktorer, der er beskrevet i det materiale, der er indgivet til SEC. Dropbox påtager sig ingen forpligtelse til at opdatere eller revidere fremtidsplaner i denne rapport medmindre andet er krævet ved lov.

Hos Dropbox er vi overbeviste om, at vores ESG-mål og initiativer er vigtige. Vi mener dog ikke, at vores ESG-mål, initiativer eller risici er væsentlige for vores finansielle resultater og vores drift med undtagelse af det omfang, der omtales i årsrapporten i formular Form 10-K og efterfølgende 10-Q-rapporteringer. Denne rapport indeholder også målinger af menneskelig kapital, som kan adskille sig fra de målinger af menneskelig kapital eller mål, som Dropbox er forpligtet til at indlevere i U.S. SEC-rapporteringerne. Med hensyn til de målinger eller mål, som Dropbox har fokus på i forhold til menneskelig kapital, henvises til afsnittet "Human Capital" i vores seneste årsrapport i Form 10-K.

## Anerkendelser

Tak til vores eksterne partnere, der har hjulpet Dropbox med at udarbejde dette faktablad:

- [Orrick Herrington & Sutcliffe LLP](#)
- [Persefoni](#)
- [WSP](#)



# ESG hos Dropbox

Fremhævede ESG-punkter .....	10
Vores ESG-prioriteter .....	11
ESG-forpligtelser .....	12

## Miljømæssige fokuspunkter

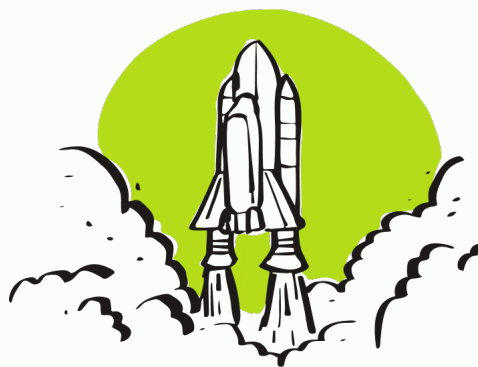
- Vi udviklede vores Deep Sleep-teknologi, som var kritisk i forhold til at sænke vores elforbrug med anslået 5,1 millioner kWh i vores datacentre i 2022.<sup>1</sup>
- Vi benyttede 100 % vedvarende energi for andet år i træk.<sup>2,3</sup>
- Vi opnåede at blive CO2-neutrale for Scope 1-, Scope 2- (markedsbaseret) og Scope 3-emissioner i forbindelse med forretningsrejser og emissioner fra hjemmearbejdspladser.<sup>4,5</sup>

## Fokuspunkter inden for ledelsesmæssige forhold

- Ud gav vores første ESG-væsentlighedsvurdering i 2022.
- Udvidede afdelingen for beskyttelse af data.

## Hovedpunkter for socialt ansvar

- Udvidede vores medarbejdergoder inden for fertilitet og familiedannelse for at hjælpe de medarbejdere, der gerne vil udvide familien.
- Startede et obligatorisk program kaldet "High Impact Leadership", som har til formål at styrke ledelseskompetencerne hos alle ledere. Programmet skal hjælpe med at skabe en kultur med fokus på ejerskab og ansvarlighed for resultater.
- Så en stigning på 91,5 % i antallet af timer, som medarbejderne har brugt på frivilligt arbejde regnet i forhold til 2021.<sup>6</sup>



<sup>1</sup> Du kan finde flere oplysninger om **Deep Sleep**-teknologien i Bilag C.

<sup>2</sup> Du kan finde flere oplysninger om vores **mål for brugen af vedvarende energi** i Bilag C.

<sup>3</sup> Du kan finde flere oplysninger om vores **datacenterinfrastruktur** i Bilag C.

<sup>4</sup> Du kan finde flere oplysninger om, hvilken metode vi har benyttet til at estimere **emissioner fra hjemmearbejdspladser** i Bilag C.

<sup>5</sup> Vi har købt en tilsvarende mængde CO2-certifikater for at neutralisere vores Scope 1- og Scope 3-emissioner under kategori 6.

<sup>6</sup> Denne stigning tilskrives en stigning i personlige hændelser som følge af COVID-19-pandemien samt et strategisk fokus på at øge antallet af timer med frivilligt arbejde for klimarelaterede nonprofitorganisationer.

# Vores ESG-prioriteter

I 2021 udførte Dropbox en vurdering af prioriterede ESG-relaterede emner og identificerede 12 prioriterede ESG-relaterede emner (vises nedenfor). Baseret på disse 12 prioriterede emner har vi fastslået fire primære fokusområder for 2022<sup>7</sup>: beskytte vores brugere, have fokus på mennesket, agere med integritet og tage ejerskab over vores bæredygtighedsforhold. Du kan finde detaljerede oplysninger om hvert af disse emner i vores [ESG-væsentlighedsvurdering for 2021](#).

Fokusområder for bæredygtighedsforhold	Prioriterede emner
Beskyttelse af vores brugere	<ul style="list-style-type: none"><li>• Persondata og datasikkerhed</li><li>• Produktmæssig ansvarlighed og dataetik</li></ul>
Mennesker først	<ul style="list-style-type: none"><li>• Tiltrækning og engagement af talenter</li><li>• Medarbejdernes sundhed, sikkerhed og velvære</li><li>• Diversitet, ligestilling og inklusion</li><li>• Ligeløn og lønforskelle</li><li>• Tilgængelighed</li></ul>
Agere med integritet	<ul style="list-style-type: none"><li>• Forretningsetik og -integritet</li><li>• Menneskerettigheder og arbejdstagerrettigheder</li><li>• Risikostyring</li></ul>
Tage ejerskab over vores bæredygtighedsforhold	<ul style="list-style-type: none"><li>• Bæredygtighed i it-infrastrukturen</li><li>• Energi, emission og klima</li></ul>

Dette faktablad omfatter en opdatering af statussen for nogle af vores ESG-prioriteringer. Du kan finde flere oplysninger om vores tilgang til hvert af disse emner i vores [ESG-væsentlighedsvurdering for 2021](#).

---

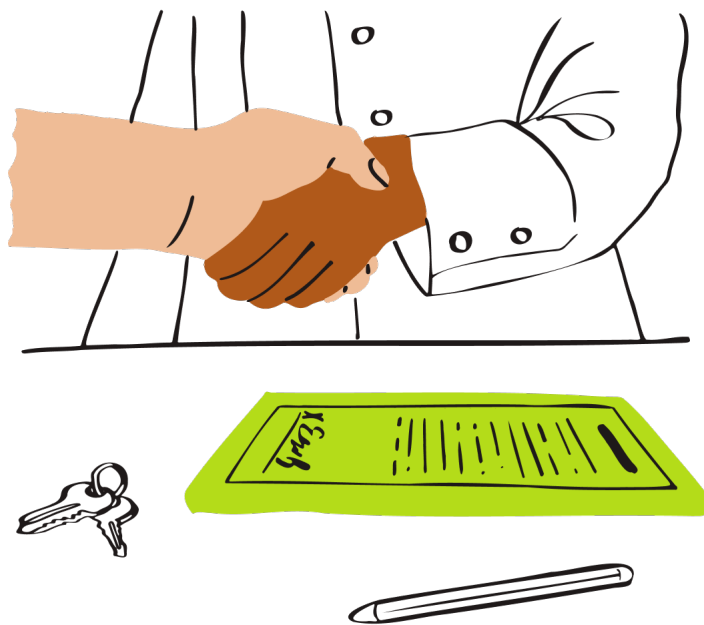
<sup>7</sup> I 2022 opdaterede vi overskrifter og inddeling af vores områder inden for ESG-bæredygtighedsforhold og prioriterede emner for at organisere oplysningerne mere tydeligt og præcist for at gøre det nemmere at forstå. Indholdet og de prioriterede emner er indholdsmæssigt uændret.

# ESG-forpligtelser

## Mål for bæredygtighed

I 2020 satte vi os følgende mål for bæredygtighed, som vi skal opfylde senest i 2030. Og vi nåede at opfylde alle målene i 2022.

1. Opnåede CO2-neutralitet for Scope 1- og Scope 2-emissioner (markedsbaseret) samt for Scope 3-emissioner vedrørende forretningsrejser og emissioner fra hjemmearbejdspladser.
2. Benyttede 100 % vedvarende energi til drift, herunder vores datacentre.
3. Støttede organisationer, der arbejder for klimaforbedringer, f.eks. Environmental Justice Foundation og Surfrider Foundation.<sup>8</sup>
4. Støttede medarbejderne i at bruge timer på frivilligt arbejde i forbindelse med miljøforbedringer.



Vi gennemgår jævnligt vores mål for bæredygtighed og vores fremskridt. Vi kan derfor opdatere vores mål for bæredygtighed på sigt, så de afspejler udviklingen i vores ESG-program og -strategi.

Vi kan med glæde fortælle, at alle fire af vores mål for bæredygtighed blev nået i 2022 – 8 år før tid!

<sup>8</sup> Vi støtter Environmental Justice Foundation og Surfrider Foundation gennem vores partner, Dropbox Foundation, og ved at matche vores medarbejderes donationer.



## Mål for diversitet, ligestilling og inklusion

Vi fortsætter arbejdet mod vores tre flerårige forpligtelser om at fremme diversitet og inklusion i vores organisation:

1. Vi fortsætter med at bygge et forskelligartet og inkluderende team.
2. Vi udvikler og fremmer ligestilling.
3. Vi engagerer os i personlig vækst.

Du kan læse om statussen for disse forpligtelser i vores [rapport om diversitet for 2022](#).

## Udvidelse af vores mål om CO<sub>2</sub>-neutralitet

Dropbox blev Virtual First<sup>9</sup>-virksomhed i 2021, hvor vi besluttede at være blandt de første til at satse på fjernarbejde. Gennem Virtual First arbejder vi på at sikre vores medarbejders succes, og vi vil også sikre, at vores driftsmodel stemmer overens med vores ESG-prioriteringer. I 2022 udbyggede vi vores mål om CO<sub>2</sub>-neutralitet til også at omfatte emission af drivhusgasser fra virtuelt arbejde. Vi er stolte af at kunne fortælle, at vi har neutraliseret alle vores estimerede emissioner i forbindelse med fjernarbejde bl.a. ved hjælp af CO<sub>2</sub>-certifikater i 2022.

<sup>9</sup> Hos Dropbox betyder "Virtual First", at fjernarbejde er den primære arbejdsform for Dropbox-medarbejdere. Det betyder, at Dropbox ikke har et kontor: Vi har Dropbox Studios, som er fleksible pladser, der kan bruges til samarbejde, møder og arrangementer, og vi tilkøber arbejdspladser via tredjeparter efter behov.

# Beskyttelse af vores brugere

Beskyttelse af persondata, sikkerhed og pålidelighed .....	15
------------------------------------------------------------	----

# Beskyttelse af persondata, sikkerhed og pålidelighed

Vores overordnede mål hos Dropbox er, at vi skal gøre os fortjent til andres tillid. Vi tror på, at det er vigtigt, at data, teams og enheder altid er beskyttet. Kernen i alle vores produkter er et omfattende program for sikkerhed, overholdelse af regler og beskyttelse af persondata: [Dropbox Trust Program](#). Vi udvikler hele tiden programmet for at reagere på markedsændringer og nye udfordringer. På vores [website](#) finder du de seneste ressourcer vedrørende overholdelse af regler inden for sikkerhed, dataopbevaring og standard og krav inden for beskyttelse af persondata.

Vores [persondatapolitik](#) beskriver håndteringen og beskyttelsen af brugeroplysninger, herunder hvordan vi indsamler, bruger og gemmer dine persondata, når du bruger Dropbox-tjenesterne.

Du kan finde flere oplysninger om vores tilgang til beskyttelse af persondata, sikkerhed og pålidelighed i vores [ESG-væsentlighedsvurdering for 2021](#), [hvidbogen om beskyttelse af persondata og data](#), [hvidbogen om sikkerheden i Dropbox Business](#), [politikken for acceptabel brug](#), vores halvårige [rapport om gennemsigtighed hos Dropbox](#) og vores vejledende principper [for at reagere på dataanmodninger](#) fra myndighederne.

## Udvikling af vores tilgang

Vi arbejder løbende på at forbedre vores tilgang til overholdelse af regler, sikkerhed og beskyttelse af persondata og data. Herunder kan du se nogle af de opnåede resultater for 2022.

- Overholdt [EU Cloud Code of Conduct](#) for Dropbox Business.
- Startede et team med fokus på at udbygge vores funktioner inden for beskyttelse af persondata.
- Implementerede en global rettighed med mulighed for at framelde sig deling af personlige oplysninger til brug i målrettet annoncering.
- Udviklede Dropbox Security-tilføjelsesprogrammet, som gør det muligt for kunder på Dropbox Advanced, Dropbox Enterprise og Dropbox Standard at undgå, at skadelige ransomware-angreb spreder sig, da mistænkelig aktivitet registreres tidligt.



# Mennesker først

Tiltrækning og engagement af talenter .....	17
Diversitet, ligestilling og inklusion .....	18
Sundhed, sikkerhed og velvære .....	20
Socialt ansvar.....	21



# Tiltrækning og engagement af talenter

Vi ønsker, at alle medarbejdere oplever personlig vækst og trives i deres karriere hos Dropbox. Du kan få flere oplysninger om vores tiltrækning og engagement af medarbejdere på [siden med medarbejdergoder](#).



## Måling af medarbejdernes engagement hos Dropbox

To gange om året undersøger vi medarbejdernes engagement, kaldet "Soapbox", hvor medarbejdere og ledere får en formel kanal til at indsende feedback om, hvad der går godt, og hvad vi skal blive bedre til. I 2022 deltog 91 % af medarbejderne i Soapbox-undersøgelsen. Vi fik også vores hidtil mest positive score i undersøgelsen, hvor mange har nævnt Virtual First som en hjælp til bedre engagement, højere produktivitet og effektivitet samt bedre velvære.

## Vi bygger en stærk medarbejderstab

I 2022 har vi:

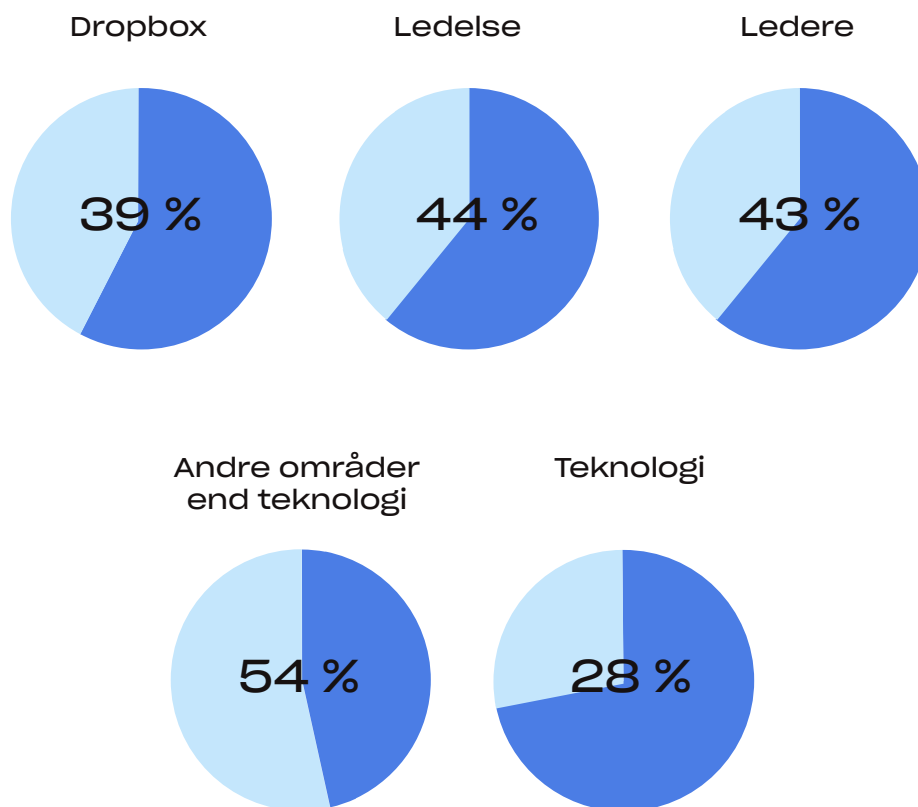
- Udarbejdet en ny filosofi for ansættelse – [The Dropbox Way](#). Den består af seks ansættelsesprincipper, som skal være med til at skabe en kultur, hvor vi ansætter talenter, der kan gøre en stor forskel, hvilket vil sige: arbejd med de bedste, ansæt med ligestilling for øje, hav et formål med bedømmelser, invester i succes, behandl kandidater som kunder, og Dropbox leverer.
- Startede programmet "High Impact Leadership", som skal gøre det nemmere at skabe en kultur med knivskarp fokus på ejerskab og ansvarlighed i forhold til at skabe resultater og styre mod de rigtige resultater for vores virksomhed.

# Diversitet, ligestilling og inklusion

Vi stræber efter at opdyrke et fællesskab, som er autentisk, inkluderende og forbundet. Du kan finde flere oplysninger om vores tilgang til diversitet, ligestilling og inklusion i vores [ESG-væsentlighedsvurdering for 2021](#), [Diversitet på Dropbox' website](#) og [rapporten om diversitet for 2022](#).



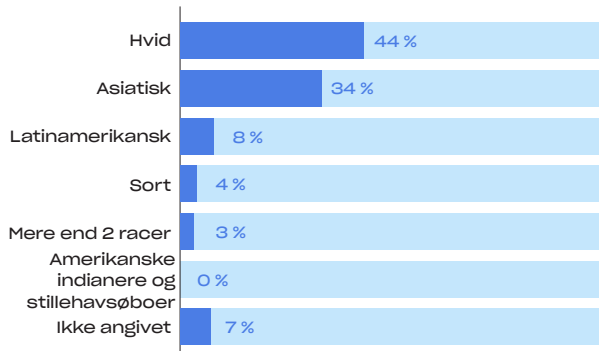
## Andelen af kvinder hos Dropbox<sup>10</sup>



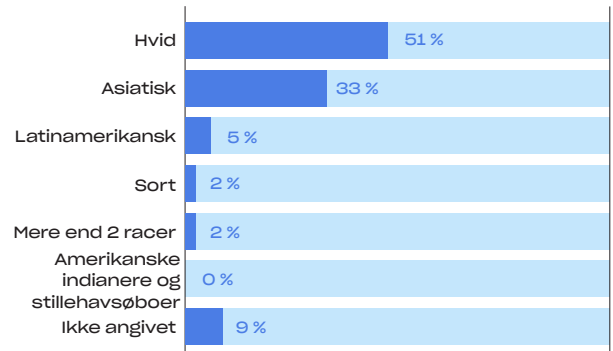
<sup>10</sup> Du kan finde flere oplysninger om, hvordan Dropbox definerer **terminologi for diversitet** i Bilag C.

## Etnicitet hos Dropbox i USA<sup>11</sup>

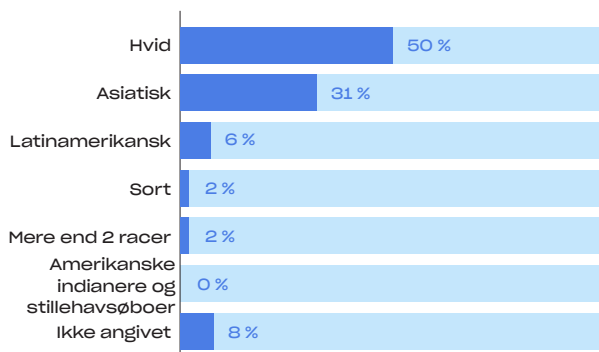
### Dropbox



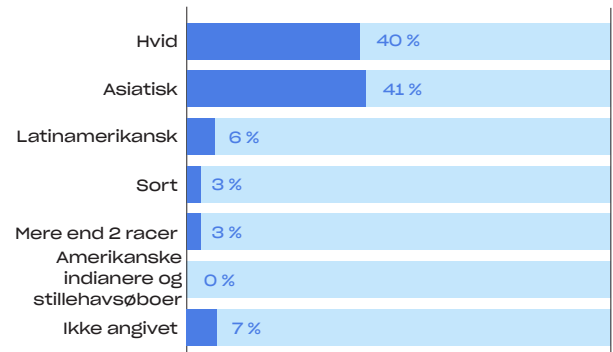
### Ledelse



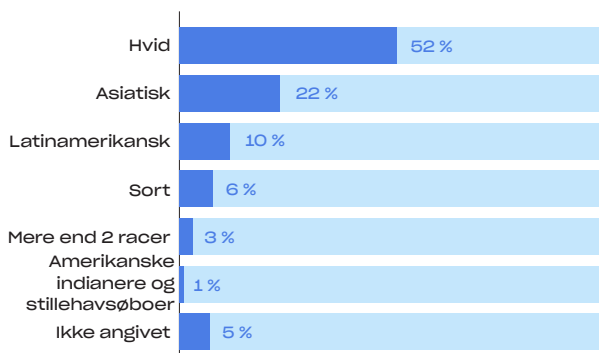
### Ledere



### Teknologi



### Andre områder end teknologi



<sup>11</sup> Du kan finde flere oplysninger om, hvordan Dropbox definerer terminologi for diversitet i Bilag C.

# Sundhed, sikkerhed og velvære

I april 2021 skiftede vi til en Virtual First-driftsmodel, hvor fjernarbejde bliver den primære arbejdsmåde for medarbejdere. Som en del af dette har vi forpligtet os til hele tiden at lære mere og løbende videreformidle vores erfaringer.

Som følge heraf udførte vi vores første Life in Virtual First-undersøgelse i sommeren 2022, hvor vi bad Dropbox-medarbejderne fortælle, hvordan de oplever Virtual First, og hvilke værktøjer de har brug for. 93 % af deltagerne i undersøgelsen svarede, at de kan arbejde effektivt hjemmefra. Vi har skrevet om det fulde resultat af undersøgelsen, som gav os værdifuld og opmuntrende indsigt i vores skifte til Virtual First, i dette [blogindlæg](#). Vi håber, at den viden, vi har indsamlet, kan fungere som ekstra vejledning for de personer og virksomheder, der vil optimere deres arbejde med hybridarbejde og fjernarbejde.

Du kan få flere oplysninger om vores tilgang til sundhed, sikkerhed og velvære i vores [ESG-væsentlighedsvurdering for 2021](#).



## Holistisk velvære

Vores [medarbejdergoder](#) omfatter hjælp til lægehjælp, tandlæge og syn, pensionsplanlægning og 401k-programmer, livsforsikringer og arbejdsskadeforsikringer samt coaching og terapi via Modern Health.<sup>12</sup>

---

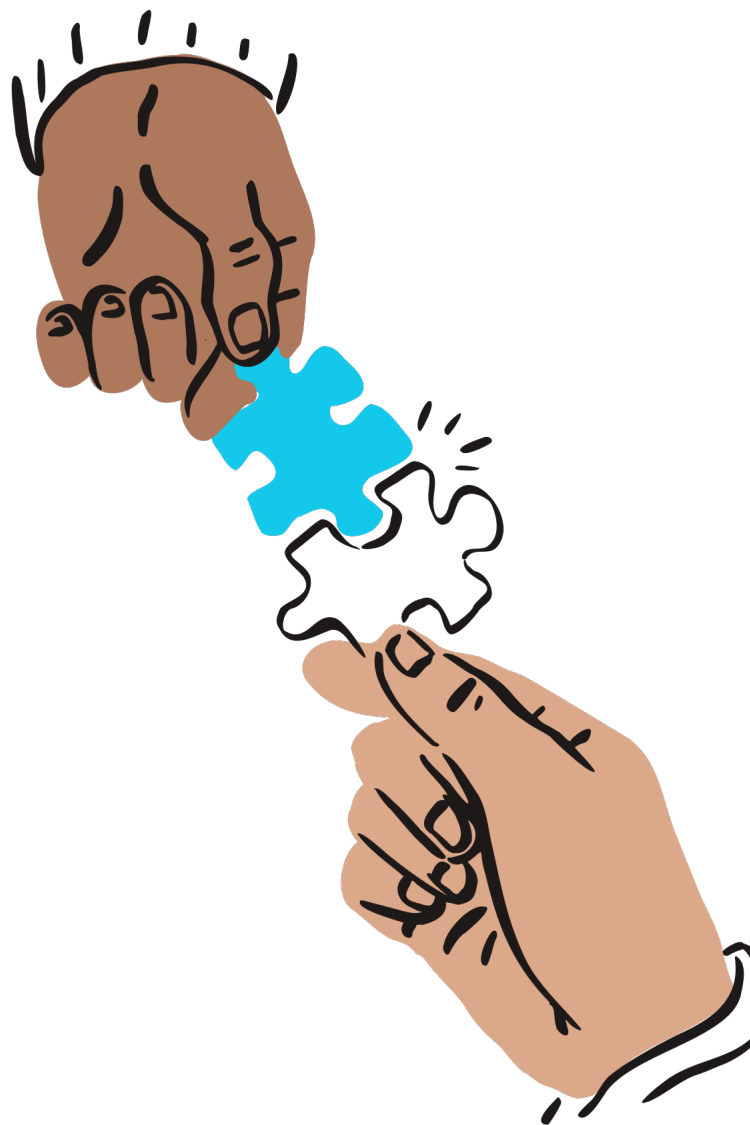
<sup>12</sup> Dette er de fordele, som vi har set for USA. På verdensplan tilbyder vi finansielle fordele og fordele for medarbejdernes velvære i overensstemmelse med, hvad der er relevant og en fordel lokalt.

# Socialt ansvar

Hos Dropbox forsøger vi at fremme velgørenhed gennem vores medarbejdere, produkter og ressourcer, hvilket vi mener bidrager positivt til vores arbejdskultur og hjælper os med at rekruttere og fastholde dygtige medarbejdere.

## Højdepunkter i 2022

- En stigning i antal timer til frivilligt arbejde udført af vores medarbejdere på 91,5 %.
- Vi startede vores tredje program med elevpladser i samarbejde med [Next Chapter](#), som er en organisation, der arbejder for bedre ligestilling på arbejdspladsen for tidligere indsatte.<sup>13</sup>
- Vi arrangerede tre globale [Impact Days](#), hvor medarbejderne havde mulighed for at støtte deres lokalområde.



---

<sup>13</sup> Vores tredje gruppe af Next Chapter-elever afsluttede programmet i juli 2023.

## Dropbox for Good

Dropbox for Good er en gruppe, der styres af medarbejdere, og som opfordrer andre til at bruge deres færdigheder og tid til at hjælpe til i deres lokalområde. Vi betaler for 32 timers frivilligt arbejde om året til alle fuldtidsansatte. Det giver medarbejderne mulighed for at donere vores produkter til nonprofitorganisationer hvert år, og vi matcher medarbejderes donationer til velgørende arbejde med op til 2.000 USD om året for fuldtidsansatte.

### Oversigt over Dropbox for Good

	2021	2022
Antal frivillige timer for medarbejdere	1.910	3.657
Matchning af medarbejderes donationer og gaver <sup>14</sup> (USD)	1,7 mio. USD	1,6 mio. USD

## Dropbox Foundation

Vi har indgået et partnerskab med [Dropbox Foundation](#), som tilbyder ubegrænsede tildelinger for op til tre år, og som giver Dropbox-medarbejdere mulighed for at tilbyde deres færdigheder til frivilligt arbejde. Den 31. december 2022 havde Dropbox Foundation siden 2018 doneret mere end 5 millioner USD til menneskerettighedsorganisationer.

Du kan læse mere om, hvilke projekter medarbejderne stillede deres færdigheder til rådighed for i løbet af vores Hack Week i 2022 i [dette blogindlæg](#).



<sup>14</sup> Disse beløb er afrundet til nærmeste hundrede tusinde dollar.

# Agere med integritet

Forretningsetik og integritet .....	24
Ledelsesmæssige forhold i virksomheden .....	25

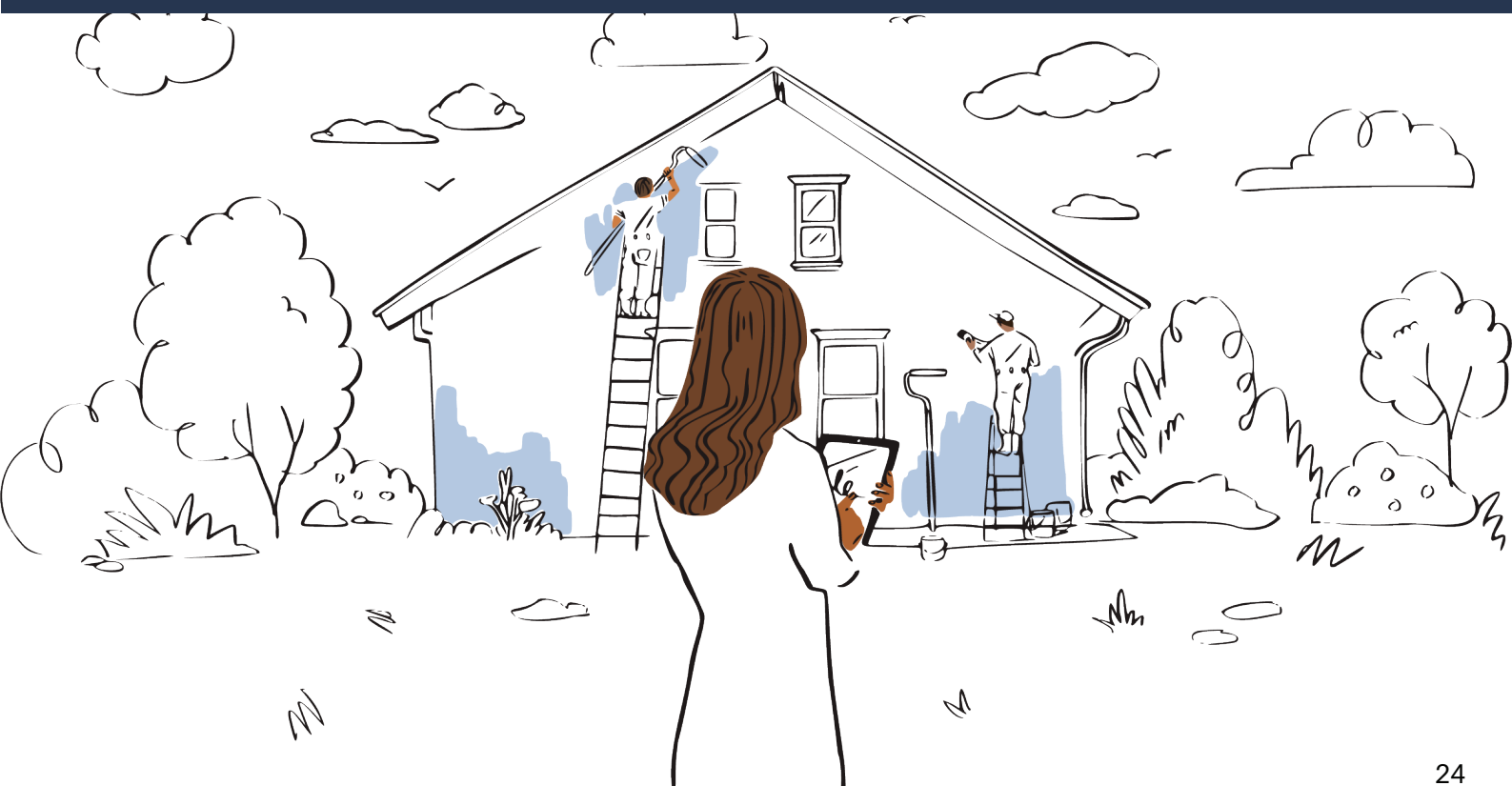
# Forretningsetik og -integritet

Vi har ikke kun ændret den måde, folk arbejder på. Vi har designet en mere intelligent måde at arbejde på – og det starter hos os selv.

Vores adfærdskodeks [Worldwide Code of Business Conduct and Ethics](#) er designet til at afskrække ulovligheder og fremme integritet, ærlighed, overholdelse af love, regler og forordninger, økonomisk ansvar og ansvarlighed. Vores adfærdskodeks, som også følges af bestyrelsen, gælder alle medarbejdere, kontorer, kontraktansatte og ledere og gennemgås årligt og opdateres efter behov. Vores revisionsudvalg har ansvar for at gennemgå og overvåge overholdelsen af adfærdskodekset.

Vores medarbejdere skal hvert år gennemføre et kursus i vores adfærdskodeks plus årlige kurser i informationssikkerhed og beskyttelse af persondata. I 2022 gennemførte 99 % af de fuldtidsansatte medarbejdere disse kurser. Medarbejderne skal også overholde vores politikker for informationssikkerhed og beskyttelse af persondata, som gennemgås og opdateres årligt.

Du kan finde flere oplysninger om vores tilgange til forretningsetik og integritet i vores [ESG-væsentlighedsvurdering for 2021](#), [vores politikker for FCPA \(Foreign Corrupt Practices Act\)](#) og [antikorruption](#) samt [adfærdskodekset for leverandører](#).





# Ledelsesmæssige forhold i virksomheden

Hos Dropbox har vi forpligtet os til stærke ledelsesmæssige forhold for at understøtte vores mission om at finde en mere intelligent måde at arbejde på. Du kan finde flere oplysninger om vores tilgang til ledelsesmæssige forhold i virksomheden i vores [ESG-væsentlighedsvurdering for 2021](#), [fuldmagtserklæring for 2022](#) og [websiden om ledelsesmæssige forhold i virksomheden](#).

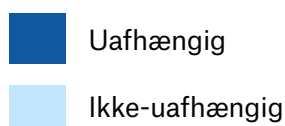
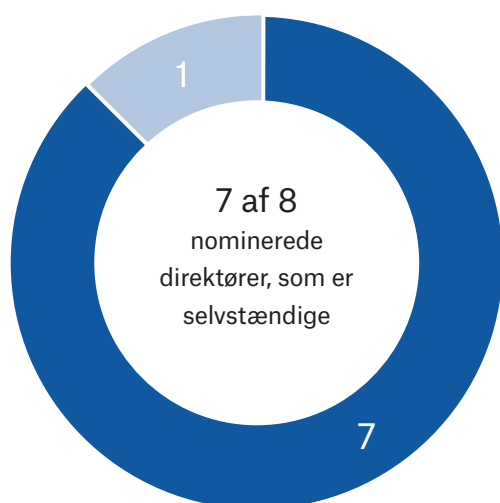
## Ledelsesmæssige forhold og tilsyn med ESG

I maj 2022 uddelegerede bestyrelsen tilsynet med ESG-relaterede aktiviteter, programmer og offentliggørelse til [udvalget Nominating and Corporate Governance](#). Bestyrelsen uddelegerede også tilsynet med Dropbox' aktiviteter inden for menneskelig kapital til [udvalget Talent and Compensation](#). Desuden har [Audit Committee](#) tilsyn med initiativer, der relaterer til vores operationelle infrastruktur, herunder især

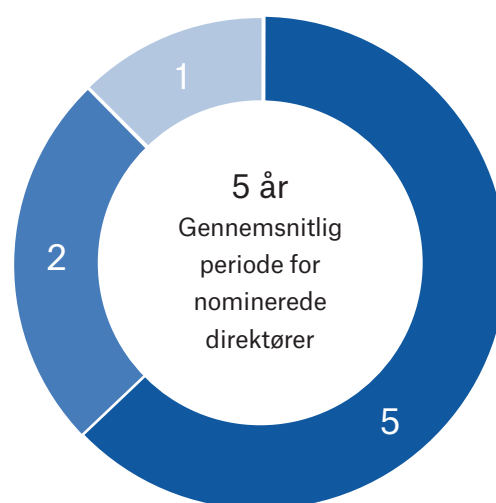
driftssikkerhed, kontinuerlig drift, cybersikkerhed og beskyttelse af persondata samt vores program for virksomhedsrisikostyring, der er nærmere beskrevet i "Role of Board in Risk Oversight Process" i vores [ESG-væsentlighedsvurdering for 2021](#).

Du kan også få flere oplysninger om vores tilgang til ledelsesmæssige forhold og tilsyn med ESG i vores [ESG-væsentlighedsvurdering for 2021](#).

### Uafhængig ledelse



### Embedsperiode for ledere



Matrix for diversitet i ledelsen (fra og med 23. marts 2023) <sup>(15)</sup>				
Ledere	8			
	Kvinder	Mand	Nonbinær	Har ikke oplyst køn
Kønsidentitet				
Ledere	3	5		
Antal ledere, der identificerer sig inden for en af nedenstående kategorier				
Af afrikansk afstamning eller sort		1		
Oprindelig beboer i Alaska eller oprindelig amerikaner				
Asiatisk	1	1		
Latinamerikansk eller latinx				
Oprindelig beboer på Hawaii eller stillehavsøboer				
Hvid	2	3		
To eller flere racer eller etniciteter				
LGBTQ+				
Har ikke oplyst demografisk baggrund				

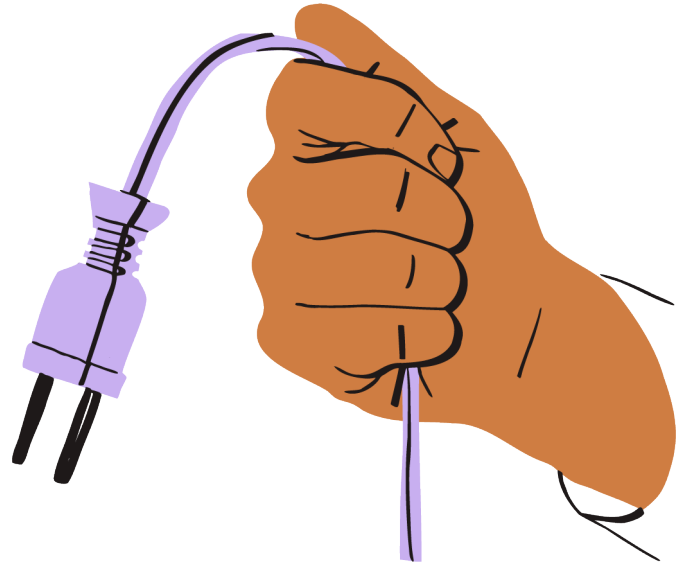
<sup>15</sup> Matrixen for diversitet i bestyrelsen præsenterer statistik for diversiteten i vores bestyrelse i et format, der følger reglerne fra Nasdaq.

# Tage ejerskab over vores bæredygtighedsforhold

Energi .....	28
Emissioner .....	30
Elektronisk affald .....	30

# Energi

Dropbox bruger datacentre til vores drift, og elforbruget er en af de største poster inden for udledning af drivhusgasser. Korrekt energistyring er en vigtig del af at drive vores virksomhed på en bæredygtig og ansvarlig måde. Du kan finde flere oplysninger om vores tilgange til at styre vores energiforbrug i afsnittet om miljø i vores [ESG-væsentlighedsvurdering for 2021](#).

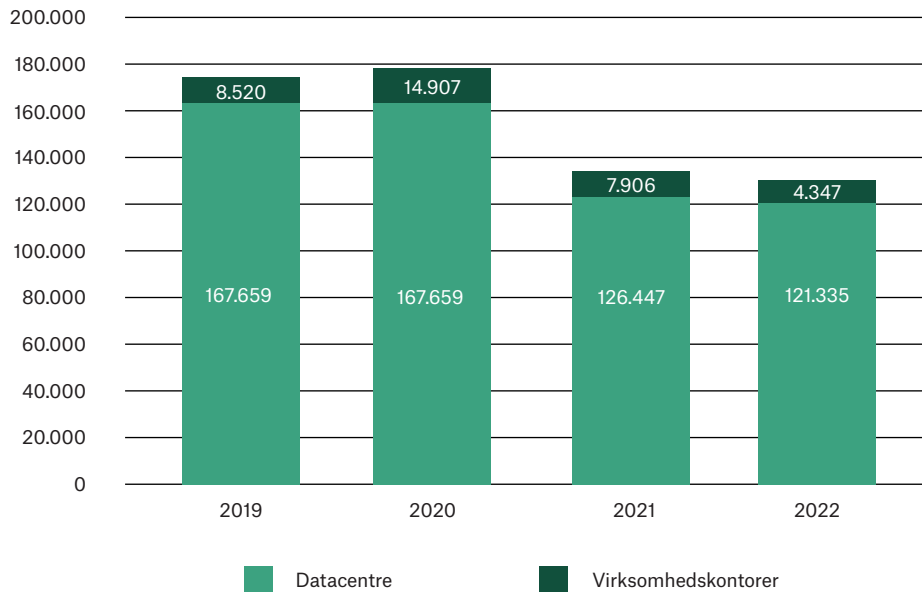


## Reduceret elforbrug takket være vores Deep Sleep-teknologi

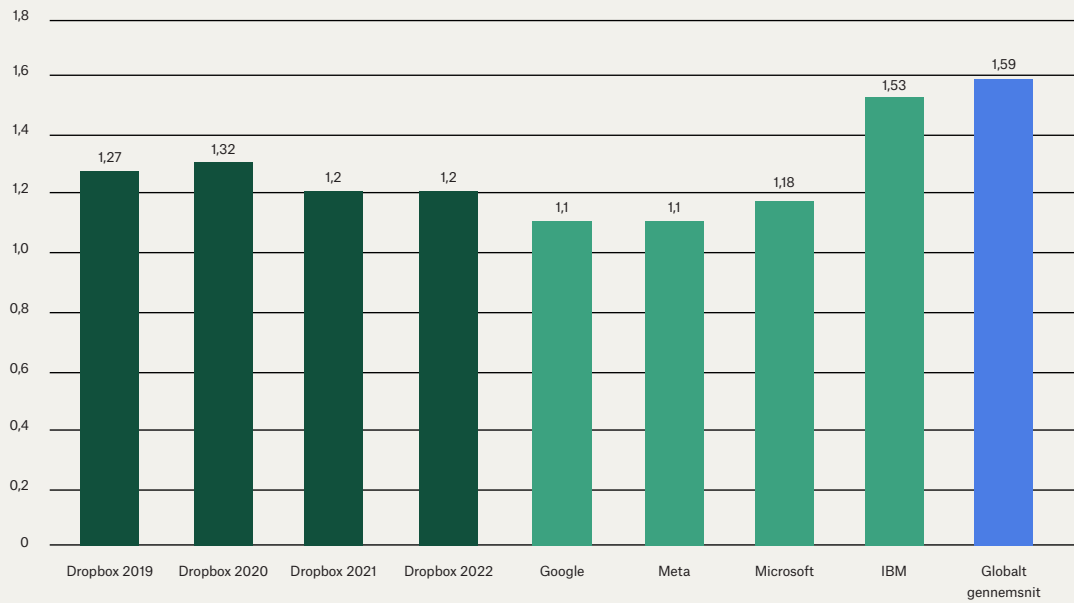
Vores innovative og automatiske Deep Sleep-teknologi spiller en vigtig rolle i at sænke vores energiforbrug med estimeret 5,1 millioner kWh i vores datacentre i 2022.

Deep Sleep-teknologien optimerer serverforbruget ved at tillade, at inaktive servere automatisk skifter til strømsparetilstand, hvilket reducerer energiforbruget, uden at det påvirker ydeevnen. Det medfører, at datacentrene bruger teknologi, der automatisk reducerer energiforbruget og omkostningerne til el.

## Forbrug af elektricitet (MWh)



## Benchmark for effektivitet af strømforbrug i datacenter (PUE)



# Emissioner

Dropbox måler direkte og indirekte emissioner for drivhusgasser fra energiforbruget i vores faciliteter og datacentre og flygtige emissioner fra kølemidler, Scope 1- og Scope 2-emission af drivhusgasser. Vi måler også Scope 3-emission af drivhusgasser fra forretningsrejser og emissioner fra hjemmearbejdspladser.

Du kan finde flere oplysninger om vores tilgang til at administrere vores emission af drivhusgasser i vores [ESG-væsentlighedsvurdering for 2021](#).

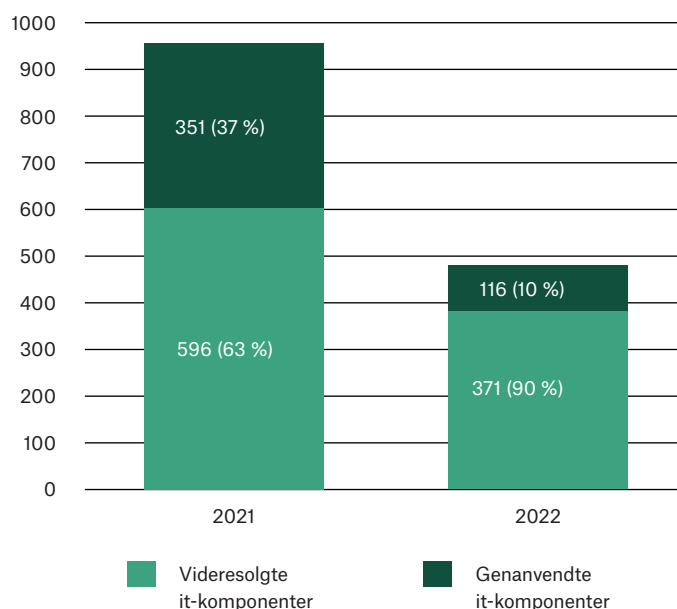
## Emission af drivhusgasser

	2019 MtCO <sub>2</sub> e	2020 MtCO <sub>2</sub> e	2021 MtCO <sub>2</sub> e	2022 MtCO <sub>2</sub> e
Scope 1	773	1.623	1.053	768
Scope 2 (markedsbaseret)	54.729	53.533	0	0
Scope 3 (forretningsrejser)	5.113	419 <sup>16</sup>	41 <sup>17</sup>	1.687

# Elektronikaffald

At fastholde effektiviteten og driftssikkerheden for ressourcer i vores datacentre kræver periodiske opgraderinger af it-hardwaren. Vi tager vores ansvar alvorligt og gør vores yderste for at kassere udtjent hardware på ansvarlig vis. Vi gør også vores yderste for at sælge it-hardware, når det er muligt, da det forlænger levetiden af udstyr, sparer ressourcer og er økonomisk ansvarligt. Du kan finde flere oplysninger om vores tilgang til håndtering af elektronikaffald i vores [ESG-væsentlighedsvurdering for 2021](#).

Elektronisk affald genereret:  
videresolgte vs. genanvendte servere  
(short-ton)



<sup>16</sup> Vores Scope 3-emissioner fra forretningsrejser oplevede et betydeligt fald mellem 2019 og 2021, da antallet af forretningsrejser blev reduceret kraftigt pga. COVID-19-pandemien.

<sup>17</sup> Vores Scope 3-emissioner fra forretningsrejser forblev lave i 2021, hvilket i høj grad skyldtes færre forretningsrejser pga. COVID-19-pandemien.

# Bilag

Bilag A .....	32
Bilag B .....	36
Bilag C .....	38

# Bilag A

## SASB-indeks

SASB Software & IT Services Standard 2018		
Kode	Måledata for regnskab	Respons
<b>Klimaaftryk for hardwareinfrastruktur</b>		
TC-SI-130a.1	(1) Samlet energiforbrug, (2) procent el fra elnettet, (3) procent vedvarende energi	<p>I 2022 brugte vores datacenter 436.806 gigajoules (GJ) elektricitet. 100 % var el fra elnettet, og 100 % af direkte it-belastning i colocation-datacentre blev konverteret til vedvarende el ved køb af REC-certifikater.</p> <p>Se afsnittet om miljø i vores <a href="#">ESG-væsentlighedsvurdering for 2021</a> eller afsnittet Tage ejerskab over vores bæredygtighedsforhold i dette faktablad for at få flere oplysninger.</p>
TC-SI-130a.2	(1) Samlet mængde indhentet vand, (2) samlet mængde vand forbrugt, procentdel af hver i områder med høj eller ekstremt høj vandstress	<p>I 2022 indhentede vores datacentre 76.515 kubikmeter vand. Vandet blev anvendt til afkøling i en lukket process, så vandforbruget var 0. 3,07 % af det indhentede vand blev indhentet fra områder, som World Resources Institute har angivet som havende høj eller ekstremt høj vandstress.</p>
TC-SI-130a.3	Diskussion om integrationen af miljømæssige overvejelser i den strategiske planlægning af behov i datacentre	<p>Dropbox har fokus på at reducere energiforbruget i vores datacentre ved at fastholde det effektive strømforbrug, optimere det samlede strømforbrug og anvende 100 % vedvarende energi til vores direkte it-datacentre. Se afsnittet om miljø i vores <a href="#">ESG-væsentlighedsvurdering for 2021</a> eller afsnittet Tage ejerskab over vores bæredygtighedsforhold i dette faktablad for at få flere oplysninger.</p>



Beskyttelse af persondata og retten til frit at udtrykke sin mening		
TC-SI-220a.1	Beskrivelse af politikker og praksis i forbindelse med adfærdsreklame og beskyttelsen af brugernes persondata	Se afsnittet om beskyttelse af persondata, sikkerhed og pålidelighed i vores <a href="#">ESG-væsentlighedsvurdering for 2021</a> og <a href="#">persondatapolitikken</a> .
TC-SI-220a.2	Antal brugere, hvor oplysninger bruges til sekundære formål	Dropbox sælger ikke brugerdata, og vi tjener ikke penge på annoncering. Se afsnittet Hvad og hvorfor i vores <a href="#">persondatapolitik</a> for at få flere oplysninger.
TC-SI-220a.3	Økonomiske tab som følge af retslige processer knyttet til beskyttelse af brugernes persondata	I 2022 havde vi ingen væsentlige økonomiske tab som følge af retslige processer knyttet til beskyttelsen af brugernes persondata. Når kriterierne for offentliggørelse kræver, at vi oplyser økonomiske tab som følge af juridiske processer, er disse inkluderet i vores <a href="#">Form 10-K</a> .
TC-SI-220a.4	(1) Antal anmodninger om brugeroplysninger fra ordensmagten, (2) antal brugere, der er anmodet om oplysninger om, (3) procentdel, der har medført videregivelse af oplysninger	Se vores <a href="#">rapporter om gennemsigtighed hos Dropbox</a> for at få oplysninger om, hvordan vi behandler anmodninger fra ordensmagten.
TC-SI-220a.5	Liste over lande, hvor kerneprodukter og -tjenester er underlagt overvågning, blokering, indholdsfiltrering eller censur af myndighederne	Dropbox mener, at dataanmodninger fra myndighederne skal være begrænset til de oplysninger, de søger, og de skal være begrænset til specifikke personer og lovlige undersøgelser. I overensstemmelse med vores <a href="#">persondatapolitik</a> kan Dropbox kun videregive brugeroplysninger til tredjeparter, hvis vi mener, at denne videregivelse er absolut nødvendig. Vi følger specifikke principper, når vi modtager, undersøger og besvarer myndigheders anmodninger (herunder relateret til national sikkerhed) om brugeroplysninger.

<b>Datasikkerhed</b>		
TC-SI-230a.1	(1) Antal databrud, (2) procentdel, der indholder oplysninger, som kan identificere enkeltpersoner, (3) antal berørte brugere	Vi oplevede ikke nogen væsentlige databrud i 2022. Når kriterier for offentliggørelse af oplysninger er opfyldt, offentliggør vi oplysninger om væsentlige databrud.
TC-SI-230a.2	Beskrivelse af vores tilgang til at identificere og håndtere risici mod datasikkerheden, herunder brugen af tredjeparters standarder for cybersikkerhed	Se afsnittet om beskyttelse af persondata, sikkerhed og pålidelighed i vores <a href="#">ESG-væsentlighedsvurdering for 2021</a> og <a href="#">persondatapolitikken</a> .
<b>Rekruttering og administration af en global, forskelligartet og talentfuld arbejdsstyrke</b>		
TC-SI-330a.1	Procentdel af medarbejdere, som er af (1) udenlandsk nationalitet og (2) bor uden for USA	(1) Ikke rapporteret (2) 14 % af medarbejderne bor uden for USA.
TC-SI-330a.2	Medarbejderengagement i procent	I 2022 besvarede 91 % af Dropbox-medarbejderne vores undersøgelse om engagement. Internt kaldes undersøgelsen "Soapbox", og den har til formål at give medarbejdere og ledere i virksomheden adgang til en formel kanal, hvor de kan komme med feedback til, hvad der går godt, og hvad vi kan blive bedre til.
TC-SI-330a.3	Procentdel af repræsentation af køn og racemæssige/etniske grupper blandt (1) ledelsen, (2) tekniske medarbejdere og (3) alle andre medarbejdere	Se afsnittet Mennesker først i dette faktablad og afsnittet om diversitet, ligestilling og inklusion i vores <a href="#">ESG-væsentlighedsvurdering for 2021</a> .

<b>Beskyttelse af immaterielle rettigheder og konkurrencemæssig adfærd</b>		
TC-SI-520a.1	De samlede økonomiske tab som følge af juridiske processer, der relaterer til konkurrencebegrænsede adfærd	I 2022 havde vi ingen væsentlige økonomiske tab som følge af retslige processer knyttet til forordninger for konkurrencebegrænsende adfærd. Når kriterierne for offentliggørelse kræver, at vi oplyser økonomiske tab som følge af juridiske processer, er disse inkluderet i vores <a href="#">Form 10-K</a> .
<b>Håndtering af systemiske risici fra teknologiske forstyrrelser</b>		
TC-SI-550a.1	Antal (1) problemer med ydeevnen og (2) afbrydelser af tjenesten, (3) samlet nedtid for kunder	I 2022 oplevede Dropbox tre tilfælde af problemer med ydeevnen og forstyrrelser af tjenesten, som i alt medførte en nedetid på 64 minutter for kunderne.
TC-SI-550a.2	Beskrivelse for risici for forretningskontinuitet relateret til forstyrrelse af driften	Se afsnittet om beskyttelse af persondata, sikkerhed og pålidelighed i vores <a href="#">ESG-væsentlighedsvurdering for 2021</a> , side 19 i vores <a href="#">Form 10-K for 2022</a> og vores <a href="#">SOC 3-rapport</a> .

# Bilag B

## Tabeller med data om ydeevne

På grund af afrunding vil nogle af tallene i tabellerne nedenfor ikke nødvendigvis svare til totalerne, og procenttal afspejler ikke nødvendigvis de nøjagtige tal.

### Emission af drivhusgas<sup>1</sup>

Samlede emissioner af drivhusgas (MtCO <sub>2</sub> e)	2019	2020	2021	2022
Scope 1	773	1.623	1.053	768
Scope 2 (stedbaseret)	54.602	53.414	37.106	36.948
Scope 2 (markedsbaseret)	54.729	53.533	0	0
Scope 3 (forretningsrejser)	5.113	419	41	1.687
Samlede rapporterede emissioner (stedbaseret)	60.489	55.456	38.200	39.403
Samlede rapporterede emissioner (markedsbaseret)	60.616	55.575	1.094	2.455
Klimakompensation/vedvarende energi	0	0	1.094	2.456
Scope 1- og 2-emissioner efter sted (MtCO <sub>2</sub> e) (studio/kontor og datacentre)	2019	2020	2021	2022
USA (stedbaseret)	54.720	54.392	38.094	37.676
USA (markedsbaseret)	54.720	54.392	1.013	743
Australien (stedbaseret)	108	112	I/T	I/T
Australien (markedsbaseret)	108	112	I/T	I/T
Irland (stedbaseret)	311	321	64	40
Irland (markedsbaseret)	438	440	39	25
Israel (stedbaseret)	236	212	I/T	I/T
Israel (markedsbaseret)	236	212	I/T	I/T
Scope 1- og 2-emissioner efter kilde (MtCO <sub>2</sub> e)	2019	2020	2021	2022
Studios/kontorer (stedbaseret)	2.688	3.771	1.827	1.847
Studios/kontorer (markedsbaseret)	2.815	3.890	1.053	768
Datacentre (stedbaseret)	52.687	51.266	36.332	35.870
Datacentre (markedsbaseret)	52.687	51.266	0	0
Intensitet af emission af drivhusgasser (MtCO <sub>2</sub> e/medarbejder)	2019	2020	2021	2022
Intensitet af emission af drivhusgasser (markedsbaseret)	21,64	20,14	0,41	0,32

<sup>1</sup> Se Bilag C for metoden til beregning af emission af drivhusgasser.

## Energiforbrug

Energiforbrug	2019	2020	2021	2022
<b>Samlet energiforbrug (MWh)</b>	176.177	182.486	134.354	129.062
Elektricitet	173.848	175.308	129.645	129.062
Studios/kontorer	6.191	7.729	3.198	4.347
Datacentre	167.657	167.579	126.447	121.335
El fra vedvarende kilder	0	0	129.645	125.682
El fra vedvarende kilder (%)	0	0	100	100
Andre brændstoffer	2.328	7.178	4.708	3.380
Effektivitet af strømforbrug i datacentre (PUE)	1,27	1,32	1,20	1,24

## Genereret affald

Samlet affald	2019 <sup>2</sup>	2020 <sup>2</sup>	2021	2022
<b>Samlet affald (short-ton)</b>	—	—	<b>1.413</b>	<b>776</b>
<b>Datacenter</b>	—	—	<b>197</b>	<b>612</b>
Genanvendt it-affald	—	—	351	116
Videresolgt it-affald	—	—	592	371
<b>Datacenter</b>	—	—	<b>38</b>	<b>164</b>
Komposteret affald	—	—	6	97
Affald kørt på losseplads	—	—	193	65
Genbrugt affald	—	—	36	0,86

<sup>2</sup> Data om affald er ikke tilgængelige.

# Bilag C

**Terminologi vedrørende diversitet:** Dropbox, Inc. inddeler sine medarbejdere i forskellige kategorier som defineret nedenfor.

- Kategorien Ledelse omfatter alle medarbejdere, der er en del af Dropbox' ledelse baseret på de forskellige niveauer i Dropbox' HR-system.
- Kategorien Leder omfatter enkeltpersoner med ledelsesansvar for medarbejdere (herunder også medlemmer af ledelsen) baseret på niveauerne i Dropbox' HR-system.
- Kategorien Teknologiarbejder omfatter fuldtidsansatte (herunder personer, som også findes i kategorien Leder eller højere), og som arbejder i afdelingerne for teknik, produkter og design hos Dropbox.
- Kategorien Andre områder end teknologi omfatter alle andre fuldtidsansatte (herunder personer, som også findes i kategorien Leder eller højere), og som ikke arbejder i afdelingerne for teknik, produkter og design hos Dropbox.
- Køn og race/etnicitet har medarbejderne selv oplyst i Dropbox' HR-system.
- De personer, som vælger ikke at oplyse køn eller race/etnicitet i Dropbox' HR-system, er repræsenteret i kategorierne "Ikke tilgængelig" eller "Ikke angivet".

**Mål for vedvarende energi:** Vores mål for brug af vedvarende energi afspejler elforbruget på vores virksomhedskontorer og den direkte it-belastning i vores datacentre, men det omfatter ikke direkte forbrug af brændstof, f.eks. naturgas og diesel, og opvarmning og nedkøling af datacentre (som er uden for Dropbox' kontrol). Dette omfatter brugen af CO2-certifikater for at udligne vores energiforbrug. Vi har nået vores mål om at være 100 % forsynet med vedvarende energi i 2021 og 2022 ved at reducere vores energibehov som beskrevet i [ESG-væsentlighedsvurdering for 2021](#) og ved at købe tilstrækkeligt med CO2-certifikater til at dække vores resterende direkte elforbrug på virksomhedskontorer og i datacentre.

**Datacenterinfrastruktur:** Mere end 90 % af brugernes data opbevares på vores egen infrastruktur i vores colocation-datacentre. Vi bruger Amazon Web Services (AWS) til resten af behovet for lagring af brugernes data og køber CO2-certifikater til at dække det elforbrug, som AWS bruger på vegne af Dropbox.

**Emissioner fra hjemmearbejdspladser:** I overensstemmelse med [GHG Protocol](#) falder emissioner fra hjemmearbejdspladser ind under Scope 3, kategori 7: emissioner fra medarbejderes pendling. Vores beregning af emissioner fra hjemmearbejdspladser er baseret på medarbejdernes fuldtidsækivalent (FTE) efter land og omfatter estimater af det gennemsnitlige energiforbrug på hjemmearbejdspladserne baseret på brugen af en bærbar computer, skærm og belysning for hver medarbejder, energiforbrug til varme og køling på medarbejdernes kontorer. Disse tal justeres efter klimaregion og afspejler antallet af medarbejdere pr. land. Det blev antaget, at 10 % af husstandens energiforbrug blev brugt arbejdsrelateret, så det ikke er medarbejderens samlede energiforbrug, der er medregnet. Desuden er der foretaget en procentvis justering i forhold til medarbejderens arbejdstid (baseret på [OECD's](#) timeantal for arbejdstid pr. medarbejder) og en yderligere justering for procentdelen af arbejdet, der er udført hjemmefra (90 %).

**Deep Sleep-teknologi:** Dropbox' Data Infrastructure-team har udviklet denne teknologi for at optimere serverforbruget ved at tillade, at inaktive servere automatisk skifter til strømsparetilstand, hvilket reducerer energiforbruget, uden at det påvirker ydeevnen. Det medfører, at datacentre bruger teknologi, der automatisk reducerer energiforbruget og omkostningerne til el.

**Definitioner for GHG Protocol:** GHG Protocol har følgende definitioner af Scope 1-, 2- og 3-emissioner:

- Scope 1-emissioner: Direkte emissioner af drivhusgas, der opstår fra kilder, der kontrolleres eller ejes af en organisation.
- Scope 2-emissioner: Indirekte emissioner, som er knyttet til købet af elektricitet, damp, varme eller køling.
- Scope 3-emissioner: Emissioner, der stammer fra aktiviteter fra aktiver, der ikke ejes eller kontrolleres af organisationen, men som organisationens værdikæde har direkte indflydelse på. Scope 3-emissioner omfatter alle kilder, der ikke er omfattet af Scope 1 og 2 for organisationen.
- Emissioner fra forretningsrejser: Denne kategori omfatter emissioner fra transporten af medarbejdere i forbindelse med forretningsrelaterede aktiviteter i køretøjer, der ejes eller drives af tredjeparter, f.eks. fly, tog, busser og biler.
- Markedsbaserede emissioner: En markedsbaseret metode beregner emissioner baseret på den elektricitet, som organisationer har valgt at købe, og som ofte er beskrevet i kontrakter eller instrumenter som CO<sub>2</sub>-certifikater.
- Stedbaserede emissioner: En stedbaseret metode afspejler den gennemsnitlige intensitet af emissioner for de steder, hvor energiforbruget foregår (som regel gennemsnitlige emissioner fra elnettet).

**Metode til beregning af emission af drivhusgasser:** Beregninger er foretaget i overensstemmelse med GHG Protocol Corporate Accounting and Reporting Standard fra World Business Council for Sustainable Development og World Resources Institute samt Climate Registry's General Reporting Protocol. Alle de faciliteter, hvor Dropbox har det driftsmæssige ansvar, er inkluderet i beregningen af drivhusgasser under Scope 1 og Scope 2, herunder alle leasede faciliteter. I de tilfælde, hvor der ikke har været en decideret faktura for energiforbruget, er emissionerne estimeret ud fra databasen Commercial Buildings Energy Consumption Survey. De rapporterede emissioner af drivhusgasser omfatter CO<sub>2</sub>-, CH<sub>4</sub>- og N<sub>2</sub>O-emissioner fra elektricitet, naturgas og brændstofforbrug, og HFC-emissioner fra køling i bygninger og datacentre. Dropbox har ingen emissioner, der resulterer fra brugen af PFC'er, SF<sub>6</sub> eller NF<sub>3</sub>. Til konvertering af energiforbrug, brændstofforbrug og forretningsrejser til emission af drivhusgas har vi brugt faktorer fra US Environmental Protection Agency (EPA) Emissions & Generation Resource Integrated Database, International Energy Agency, Environment Canada National Inventory Report, US EPA Emission Factors Hub, US EPA Office of Research and Development Supply Chain Greenhouse Gas Emission Factors for US Industries and Commodities og UK Department for Environment, Food and Rural Affairs. Potentialer for global opvarmning, der bruges til at konvertere emissioner til CO<sub>2</sub>e, kommer fra Intergovernmental Panel on Climate Change Fourth Assessment Report.

- Direkte emissioner under Scope 1 omfatter stationær forbrænding og lækage af kølemidler. Direkte kilder til emissioner for Dropbox omfatter naturgas til at generere varme, brugen af diesel til stationære nødgeneratorer og lækage af kølemidler i faciliteter (både dem, vi ejer, og dem, vi driver).
- Indirekte emissioner under Scope 2 omfatter emissioner fra købt elektricitet. For leasede fælles datacentre har vi brugt en tilgang ud fra driftsmæssig kontrol, og vi har medregnet upstream-emissioner for leasede colocation-datacentre i Scope 2-rapporteringen.
- Stedbaserede emissioner beregnes ud fra en intensitetsfaktor for stedbaserede emissioner fra elnettet, som definerer den mængde af drivhusgasser, der genereres pr. forbrugt enhed af elektricitet i et bestemt geografisk område.
- Markedsbaserede emissioner beregnes ved hjælp af en restfaktor for intensiteten af emissioner fra elnettet, efter at der er taget højde for brugen af vedvarende energi i specifikke geografiske områder.
- For 2019, 2020, 2021 og 2022 rapporterer Dropbox kun emissioner under Scope 3, som relaterer til forretningsrejser, hvilket omfatter emissioner fra flyrejser, hotelværelser, lejebiler og togtransport.
- I overensstemmelse med GHG Protocol falder emissioner fra hjemmearbejdspladser ind under Scope 3, kategori 7: emissioner fra medarbejderes pendling. Vores beregning af emissioner fra hjemmearbejdspladser er baseret på fuldtidsækvivalenten pr. medarbejder efter land, og den omfatter estimater af det gennemsnitlige energiforbrug for hjemmearbejdspladser, herunder strømforbrug baseret på et gennemsnit for brugen af bærbare computere, skærm og belysning pr. medarbejder, brændstofforbrug til varme og køling på kontoret. Disse tal er justeret efter klimaregion og afspejler antallet af medarbejdere pr. land. Det blev antaget, at 10 % af en husstands energiforbrug blev anvendt til arbejdsrelateret energiforbrug. Desuden blev der foretaget en justering for den procentdel af tiden, en medarbejder arbejder (baseret på OECD's tal for arbejdstid pr. medarbejder), og der blev foretaget en yderligere justering for procentdelen af tid, der arbejdes hjemmefra (90 %).



**Tabeller med data om Scope 3 (forretningsrejse):** Vores Scope 3-emissioner faldt betydeligt mellem 2019 og 2021, hvilket primært skyldes en reduktion i antal forretningsrejser pga. COVID-19-pandemien.

**Tabeller for data for Australien og Israel:** I april 2021 skiftede vi til en Virtual First-arbejdsmodel, hvor fjernarbejde er den primære arbejdsform for vores medarbejdere. Dropbox leaser alle vores Studios-kontorer, og skiftet fra traditionelle kontorer til Studios har reduceret den mængde fysisk plads, vi har brug for. Desuden betyder skiftet til Virtual First, at de emissioner, som er knyttet til vores Studios og kontorer på visse lokationer, og som ejes og administreres af tredjeparter, hører under Scope 3 i GHG Protocol Corporate Accounting and Reporting Standard. Vi rapporterer aktuelt kun emissioner fra vores Studios, kontorer og datacentre, som hører under Scope 1 og Scope 2. Vi rapporterer aktuelt ikke emissioner fra Studios, kontorer og datacentre, der ejes og administreres af tredjeparter, da disse hører under Scope 3.





## Independent Accountants' Review Report

To the Board of Directors and Management of Dropbox, Inc.

We have reviewed Dropbox, Inc.'s ("Dropbox") Schedule of Select Environmental, Social, and Governance Metrics (the "Subject Matter") included in Exhibit A for the year ended December 31, 2022, in accordance with the criteria, also set forth in Exhibit A (the "Criteria"). Dropbox's management is responsible for the Subject Matter in accordance with the Criteria. Our responsibility is to express a conclusion on the Subject Matter based on our review.

Our review was conducted in accordance with attestation standards established by the American Institute of Certified Public Accountants (AICPA) AT-C section 105, *Concepts Common to All Attestation Engagements*, and AT-C section 210, *Review Engagements*. Those standards require that we plan and perform our review to obtain limited assurance about whether any material modifications should be made to the Subject Matter in order for it to be in accordance with the Criteria. The procedures performed in a review vary in nature and timing from and are substantially less in extent than, an examination, the objective of which is to obtain reasonable assurance about whether the Subject Matter is in accordance with the Criteria, in all material respects, in order to express an opinion. Accordingly, we do not express such an opinion. Because of the limited nature of the engagement, the level of assurance obtained in a review is substantially lower than the assurance that would have been obtained had an examination been performed. As such, a review does not provide assurance that we became aware of all significant matters that would be disclosed in an examination. We believe that the review evidence obtained is sufficient and appropriate to provide a reasonable basis for our conclusion.

We are required to be independent of Dropbox and to meet our other ethical responsibilities, in accordance with the relevant ethical requirements related to our review engagement. Additionally, we have complied with the other ethical requirements set forth in the Code of Professional Conduct and applied the Statements on Quality Control Standards established by the AICPA.

The procedures we performed were based on our professional judgment. Our review consisted principally of applying analytical procedures, making inquiries of persons responsible for the Subject Matter, obtaining an understanding of the data management systems and processes used to generate, aggregate and report the Subject Matter and performing such other procedures as we considered necessary in the circumstances.

As described in the footnotes to the Schedule of Select Environmental, Social, and Governance Metrics, the Subject Matter is subject to measurement uncertainties resulting from limitations inherent in the nature and the methods used for determining such data. The selection of different but acceptable measurement techniques can result in materially different measurements. The precision of different measurement techniques may also vary. Furthermore, Scope 3 emissions are calculated based on a significant number of estimations and management assumptions due to the inherent nature of the Greenhouse Gas Protocol Corporate Accounting and Reporting Standard and the Technical Guidance for Calculating Scope 3 Emissions criteria.

The information included in Dropbox's 2022 ESG Fact Sheet, other than the Subject Matter, has not been subjected to the procedures applied in our review and, accordingly, we express no conclusion on it.

Based on our review, we are not aware of any material modifications that should be made to Schedule of Select Environmental, Social, and Governance Metrics for the year ended December 31, 2022 in order for it to be in accordance with the Criteria.

*Ernst + Young LLP*

San Francisco, California  
August 31, 2023

Exhibit A:

**Schedule of Select Environmental, Social, and Governance Metrics  
For the year ended December 31, 2022**

Indicator Name	Unit	2022 Value	Criteria
Scope 1 Greenhouse Gas (GHG) Emissions <sup>1, 2, 6, 7</sup>	Metric tons carbon dioxide equivalent (mtCO <sub>2e</sub> )	768	The World Resources Institute ("WRI") / World Business Council for Sustainable Development's ("WBCSD") Greenhouse Gas ("GHG") Protocol: A Corporate Accounting and Reporting Standard, as amended by the WRI/WBCSD GHG Protocol Scope 2 Guidance
Scope 2 GHG Emissions, location-based-method (LBM) <sup>1, 3, 6, 7</sup>	mtCO <sub>2e</sub>	36,948	WRI/WBCSD's GHG Protocol Scope 2 Guidance, an amendment to the WRI/WBCSD GHG Protocol: A Corporate Accounting and Reporting Standard
Scope 2 GHG Emissions, market-based-method (MBM) <sup>1, 3, 4, 6, 7</sup>	mtCO <sub>2e</sub>	0	
Scope 3 Category 6 GHG Emissions <sup>5, 6, 7</sup>	mtCO <sub>2e</sub>	1,687	WRI/WBCSD's GHG Protocol: A Corporate Accounting and Reporting Standard, as amended by the WRI/WBCSD GHG Protocol Scope 2 Guidance, WRI/WBCSD's The GHG Protocol Technical Guidance for Calculating Scope 3 Emissions
Percentage of gender representation by employee category <sup>8, 9, 10, 11</sup>	Percentage (%)	Leadership Male: 55% Female: 44% Not available: 1%  Manager Male: 56% Female: 43% Not available: 1%  Tech Worker Male: 70% Female: 28% Not available: 2%  Non-Tech Worker Male: 45% Female: 54% Not available: 1%	Percentage of global, full-time employees per employee category by gender, as of December 31, 2022
Percentage of racial/ethnic representation by employee category <sup>8, 9, 10, 11</sup>	%	Leadership White: 51% Asian: 33% Hispanic: 5% Black: 2% 2+ races: 2% American Indian & Pacific Islander: 0% Not specified: 9%  Manager White: 50% Asian: 31% Hispanic: 6% Black: 2% 2+ races: 2% American Indian & Pacific Islander: 0% Not specified: 8%  Tech Worker White: 40% Asian: 41% Hispanic: 6% Black: 3% 2+ races: 3% American Indian & Pacific Islander: 0% Not specified: 7%  Non-Tech Worker White: 52% Asian: 22% Hispanic: 10% Black: 6% 2+ races: 3% American Indian & Pacific Islander: 1% Not specified: 5%	Percentage of U.S.-based, full-time employees per employee category by race/ethnicity, as of December 31, 2022



**Note 1:** Non-financial information is subject to measurement uncertainties resulting from limitations inherent in the nature and the methods used for determining such data. The selection of different but acceptable measurement techniques can result in materially different measurements. The precision of different measurement techniques may also vary.

<sup>1</sup> Dropbox, Inc. (Dropbox) management applies the operational control approach in calculating Scope 1 and 2 GHG emissions. Dropbox considers facilities in which Dropbox has the authority to introduce and implement its operating policies as within its operational control. Specifically, this includes Dropbox's leased offices and data centers and excludes sub-leased offices and shared working spaces where Dropbox does not have operational control. Furthermore, as it relates to data centers, Dropbox deems emissions from computing and storage operations as within its operational control and emissions from cooling as outside its operational control.

<sup>2</sup> Dropbox works to capture actual data to calculate its Scope 1 GHG emissions. Where actual data is not available or cannot be obtained in a timely manner, Dropbox estimates GHG emissions using other available inputs such as facility square footage and commercial building energy consumption survey (CBECS) data. Approximately 98% of Dropbox's Scope 1 GHG emissions is estimated using the calculation methodologies described below. Dropbox's Scope 1 GHG emissions represent direct emissions resulting from the combustion of natural gas and diesel and use of refrigerants at facilities within Dropbox's operational control. Dropbox does not have operational control of a transportation fleet, therefore mobile combustion related emissions are not included in Scope 1 GHG emissions.

Scope 1 GHG Emission Estimation Methodologies:

Consumption of natural gas is estimated using office square footage and the U.S. Energy Information Administration (EIA) CBECS 2018 energy intensities by census region. Natural gas consumption is applied against emission factors, as detailed in Note 6, to calculate GHG emissions. Consumption of refrigerants is estimated using office square footage and estimated annual loss rates calculated by a third-party consultant, based on 2016 reporting from the United States Environmental Protection Agency (U.S. EPA) and the Intergovernmental Panel on Climate Change Guidelines for National Greenhouse Gas Inventories (2006), Volume 3: Industrial Processes and Product Use.

<sup>3</sup> Dropbox works to capture actual data to calculate its Scope 2 GHG emissions. Where actual data is not available or cannot be obtained in a timely manner, Dropbox estimates GHG emissions using other available inputs such as facility square footage and prior year data. Dropbox's Scope 2 GHG emissions represent indirect emissions resulting from the electricity consumption from offices and data centers within Dropbox's operational control.

<sup>4</sup> Dropbox procures energy attribute certificates (e.g., renewable energy certificates (RECs)) through a third party to reduce its energy consumption when calculating Scope 2 MBM emissions. Energy attribute certificates procured are in accordance with the GHG Protocol Scope 2 MBM Emission Factor Hierarchy and Scope 2 Quality Criteria.

<sup>5</sup> Scope 3 Category 6 emissions represent employee business travel as reported from Navan, the travel and expense system that Dropbox uses to manage and book business travel for air, car rental, rail, and hotel travel. Note that this category's emissions are calculated within the minimum boundaries as defined in the GHG Protocol Technical Guidance for Calculating Scope 3 Emissions, and also includes optional emissions from hotel travel. DBX calculates emissions based on the travel booking date. See Note 6 for emission factors and GWPs applied.

- Air travel uses the distance-based method. The estimation takes into account the type of aircraft (short, medium, and long-haul flights), cabin class, and distance traveled for each ticket booking in Navan.
- Car rental and rail travel utilize the spend-based method to calculate emissions based on spend as reported in Navan.
- Hotel stays are calculated based on the number of nights in a hotel with custom emission factors developed for varying classes of hotels including electricity and natural gas components. Estimations for electricity and natural gas consumption per night were sourced from the EPA Indirect Emissions from Events and Conferences guidance, last published in December 2018. Emissions are calculated by applying natural gas and electricity emission factors to consumption per night and number of hotel nights booked through Navan for each class of hotel.

<sup>6</sup> Where possible, based on DBX's reporting timeline and public availability of recent emission factor sets, DBX uses the most up-to-date emission factors available. Below is a summary of the emission factors and global warming potentials (GWPs) applied in Dropbox's GHG calculations:

Indicator Name	Emission Factors	Global Warming Potential
Scope 1 Greenhouse Gas (GHG) Emissions	<ul style="list-style-type: none"> <li>• U.S. EPA Emissions &amp; Generation Resource Integrated Database (eGRID) Year 2021 (01/30/2023)</li> </ul>	2007 IPCC Fourth Assessment Report (AR4)
Scope 2 GHG Emissions, location-based-method (LBM)	<ul style="list-style-type: none"> <li>• U.S. EPA Emissions &amp; Generation Resource Integrated Database (eGRID) Year 2021 (01/30/2023)</li> <li>• IEA (2013) CO2 emissions from fuel combustion - 2011 emission factors</li> <li>• EIA (2007) Appendix F. Electricity Emission Factors – CH4 and N2O emission factors</li> </ul>	2007 IPCC Fourth Assessment Report (AR4)
Scope 2 GHG Emissions, market-based-method (MBM)	Not applicable - Dropbox reports 0 mtCO2e Scope 2 GHG Emissions, market-based-method.	Not applicable - Dropbox reports 0 mtCO2e Scope 2 GHG Emissions, market-based-method.
Scope 3 Category 6 GHG Emissions	<p>Air travel:</p> <ul style="list-style-type: none"> <li>• 2022 Department for Environment, Food and Rural Affairs ("DEFRA")</li> </ul> <p>Car rental and rail travel:</p> <ul style="list-style-type: none"> <li>• Environmentally extended input-output ("EEIO") 2016 industry emission factors and approach published by the U.S. Environmental Protection Agency ("EPA") Office of Research and Development ("ORD") in 2022.</li> </ul> <p>Hotel stays:</p> <ul style="list-style-type: none"> <li>• EPA Indirect Emissions from Events and Conferences, most recently published in December 2018.</li> <li>• Natural gas emission factors are sourced from the 2023 EPA Emission Factors for Greenhouse Gas Inventories.</li> <li>• Electricity emission factors are sourced for the U.S. from the 2021 eGRID emission factors (published January 2023) and for non-U.S. from IEA (2013).</li> </ul>	2007 IPCC Fourth Assessment Report (AR4)

<sup>7</sup> Dropbox includes CO<sub>2</sub>, CH<sub>4</sub>, and N<sub>2</sub>O greenhouse gases in its Scope 1, Scope 2, and Scope 3 Category 6 GHG emissions calculations. Other GHGs are not included in the Dropbox's inventory as they do not generate material emissions as part of the Company's operations. Dropbox does not present GHG emissions by greenhouse gas separately, instead Dropbox converts all emissions to carbon dioxide equivalents (mtCO<sub>2</sub>e) for reporting. CO<sub>2</sub> represents approximately 98% of total emissions reported by Dropbox.

<sup>8</sup> Dropbox, Inc. categorizes its workforce into various categories, as defined below.

- The Leadership category includes employees at a Director level or above; based on level designations in Dropbox's HR system.
- The Manager category includes individuals with people management responsibilities (including those at the Director level and above); based on level designations in Dropbox's HR system.
- The Tech Worker category includes full-time employees (including individuals within the Manager category or above) working in Dropbox's Engineering, Product and Design functions.
- The Non-Tech Worker category includes all other full-time employees (including individuals within the Manager category or above) working in any function outside of Dropbox's Engineering, Product and Design functions.

<sup>9</sup> Gender and race/ethnicity designation is self-reported by employees within the Dropbox HR system.

<sup>10</sup> Individuals that elect to not specify their gender or race/ethnicity within the Dropbox HR system are represented in the "Not available" or "Not specified" categories.

<sup>11</sup> Percentages presented herein are rounded to the nearest whole number and may not add up to 100%.



Dropbox, Inc.  
1800 Owens Street  
Suite 200  
San Francisco, CA 94158, USA

Hvis du har spørgsmål til rapporten, kan du kontakte [esgreport@dropbox.com](mailto:esgreport@dropbox.com)