

2022

Dropbox Unternehmensfakten zu Auswirkungen



Inhaltsverzeichnis

- Eine Nachricht von unserem CEO 3
- Über diesen Bericht 6
- ESG bei Dropbox 9
- Schutz unserer Nutzer 14
- Menschen in den Mittelpunkt 16
- Mit Integrität handeln 23
- Verantwortung für unsere Auswirkungen 27
- Anhänge 31



Eine Nachricht von unserem CEO

Liebes Team, liebe Kundschaft, liebe Investorinnen, Investoren und Partner!

Bei Dropbox setzen wir uns dafür ein, ein nachhaltiges Unternehmen aufzubauen, das langfristige Werte schafft. Im Jahr 2022 haben wir weitere Fortschritte bei der Umsetzung von Maßnahmen zur Eindämmung unserer Auswirkungen erzielt. Im Laufe des vergangenen Jahres haben wir unseren CO₂-Fußabdruck reduziert und weiter in unsere mitarbeiterorientierten Programme und Initiativen investiert.

2022 war unser zweites volles Jahr als „Virtual First“-Unternehmen und wir sind mit den bisherigen Fortschritten zufrieden. Da die Dropbox-Belegschaft hauptsächlich von zu Hause aus arbeitet, messen wir jetzt die Work-from-home (WFH)-Emissionen und sind stolz darauf, dass wir für unsere Scope-1-, Scope-2- und Scope-3-Emissionen für Geschäftsreisen sowie für unsere WFH-Emissionen im Jahr 2022 Klimaneutralität erreicht haben. Im Jahr 2022 haben wir außerdem 100 % erneuerbaren Strom für unseren Geschäftsbetrieb bezogen. Hier sind auch unsere vor Ort angesiedelten Rechenzentren eingerechnet. Und ich bin besonders stolz darauf, dass wir diese Ziele acht Jahre vor unserem Versprechen, sie bis 2030 zu erreichen, erreicht haben.

Wir arbeiten weiterhin an unseren drei mehrjährigen Verpflichtungen zur Förderung von Vielfalt und Inklusivität innerhalb unseres Unternehmens: die Bildung eines vielfältigen und inklusiven Teams, die gleichberechtigte Entwicklung und Beförderung sowie die Unterstützung der Mitarbeitenden bei der persönlichen Weiterentwicklung. Wir glauben, dass Vielfalt – in Bezug auf Hintergründe, Erfahrungen und Perspektiven – uns als Unternehmen stärker macht und streben stets danach, inklusiv für alle zu sein.

Außerdem glauben wir seit vielen Jahren an das Potenzial künstlicher Intelligenz (KI), die Wissensarbeit völlig zu verändern. Unsere Kunden haben uns berichtet, wie schwierig es ist, organisiert zu bleiben, das zu finden, was gerade gebraucht wird, und inmitten einer überwältigenden Menge an Inhalten, Apps und Tabs die Arbeit optimal zu erledigen. Wir haben kürzlich eine neue Generation personalisierter KI-gestützter Erlebnisse eingeführt: Dropbox Dash, unser KI-gestütztes Produkt für die universelle Suche, und Dropbox AI in Dropbox, um das Arbeitsleben unserer Kunden zu verbessern und einen fokussierteren, effizienteren und produktiveren Arbeitsalltag zu ermöglichen.

Gleichzeitig sind wir uns der großen Verantwortung bewusst, die mit der Anwendung neuer Technologien wie dieser im Interesse unserer Kunden einhergeht. „Vertrauenswürdig zu sein“ steht seit langem im Mittelpunkt unseres Handelns bei Dropbox, und in dieser nächsten Ära der KI ist es von entscheidender Bedeutung, dass wir die Daten unserer Kunden schützen, uns für Fairness einsetzen und transparent handeln. Wir haben eine Reihe von KI-Grundsätzen veröffentlicht, die unserem Team bei der verantwortungsvollen Entwicklung von KI-Produkten und -Features in den kommenden Jahren als Leitfaden dienen sollen.

Während wir unseren Einsatz von KI ausweiten, sind wir uns natürlich auch des erheblichen Energieverbrauchs bewusst, der für den Betrieb dieser Technologie erforderlich ist. Um dieses Problem anzugehen, konzentrieren wir uns auch künftig auf erneuerbare Energiequellen für unsere Rechenzentren und berichten transparent über unsere Fortschritte.

Wir sind fest davon überzeugt, dass wir durch die Priorisierung der Nachhaltigkeit und die Investition in verantwortungsvolle KI und erneuerbare Energien ein stärkeres, nachhaltigeres Business aufbauen, das gut positioniert ist, um allen unseren Stakeholdern langfristigen Mehrwert zu bieten.

Vielen Dank für Ihre fortwährende Unterstützung!

Mit den besten Grüßen

Drew Houston

CEO und Mitbegründer von Dropbox



„Wir sind fest davon überzeugt, dass wir durch die Priorisierung der Nachhaltigkeit und die Investition in verantwortungsvolle KI und erneuerbare Energien ein stärkeres, nachhaltigeres Business aufbauen, das gut positioniert ist, um allen unseren Stakeholdern langfristigen Mehrwert zu bieten.“

-Drew Houston

Über diesen Bericht

Die Unternehmensfakten 2022 fassen einige der wichtigsten ESG-Programme und -Themen von Dropbox in den Bereichen Umwelt, Soziales und Governance (ESG) zusammen und enthalten aktualisierte Daten über unsere ESG-Fortschritte und Erfolge ab 2022. Wir werden alle zwei Jahre einen vollständigen Bericht zu unseren Auswirkungen veröffentlichen. Weitere Informationen finden Sie unter www.dropbox.com/esg.

Frameworks zur Berichterstellung

Der Inhalt dieser Unternehmensfakten basiert auf unserer ESG-Prioritätsbewertung, die auf führenden Standards und Frameworks für die Nachhaltigkeitsberichterstattung basiert, einschließlich der Global Reporting Initiative. Unsere ESG-Berichterstattung orientiert sich an den Standards des Sustainability Accounting Standard Board (SASB). Dropbox hat außerdem das UN Global Compact (UNGC) unterzeichnet, und dieser Bericht dient auch als unsere UNGC-Fortschrittsmitteilung.

Berichtszeitraum und -grenzen

Sofern nicht anders angegeben, enthalten diese Unternehmensfakten Informationen vom 1. Januar 2022 bis zum 31. Dezember 2022. Die Daten in diesen Unternehmensfakten spiegeln die Aktivitäten von Dropbox, Inc. und seinen hundertprozentigen Tochtergesellschaften wider.

Externe Prüfung

Dropbox beauftragte Ernst & Young LLP (EY) mit der Durchführung einer unabhängigen Prüfung ausgewählter ESG-Kennzahlen, darunter Treibhausgasemissionen (THG) von Scope 1, Scope 2 und Scope 3 der Kategorie 6 sowie ausgewählter Diversitätskennzahlen. Eine Kopie des Independent Accountants' Review Report, einschließlich einer Liste der überprüften Kennzahlen, finden Sie in Anhang C.



Zukunftsgerichtete Aussagen und Wesentlichkeitsausschluss

Bestimmte Aussagen in diesem Bericht stellen „zukunftsgerichtete Aussagen“ dar, die gemäß den Safe-Harbor-Bestimmungen von Abschnitt 21E des Securities Exchange Act von 1934 und anderen Federal Security Laws in den USA getroffen werden. Diese Aussagen basieren auf den Meinungen, Erwartungen, Überzeugungen, Plänen, Zielen, Annahmen oder Prognosen der Geschäftsleitung in Bezug auf künftige Ereignisse oder Ergebnisse zum Zeitpunkt der Erstellung dieses Berichts, einschließlich, aber nicht beschränkt auf unsere ESG-Verpflichtungen, -Strategien, -Initiativen und -Ziele und die Auswirkungen dieser Verpflichtungen, Strategien, Initiativen und Ziele auf unser Geschäft, unsere Geschäftspläne und -strategien, unseren Geschäftsbetrieb, unsere Technologien und Dienstleistungen, unsere Wachstumschancen und unsere Aktivitäten zur Einbindung unserer Stakeholder. Bei diesen zukunftsgerichteten Aussagen handelt es sich lediglich um Vorhersagen, nicht um historische Fakten, und sie unterliegen gewissen Risiken und Ungewissheiten sowie Annahmen. Die tatsächlichen Ergebnisse, Aktivitätsniveaus, Leistungen, Erfolge und Ereignisse können erheblich von jenen abweichen, die in solchen zukunftsgerichteten Aussagen angegeben, erwartet oder impliziert werden. Obwohl Dropbox davon ausgeht, dass seine Annahmen angemessen sind, gibt es viele Risiken und Ungewissheiten, die dazu führen könnten, dass die tatsächlichen Ergebnisse erheblich von den zukunftsgerichteten Aussagen abweichen. Dies gilt auch für die Risiken, die unter der Überschrift „Risikofaktoren“ in unserem Jahresbericht auf Formular 10-K für das am 31. Dezember 2022 endende Jahr, das bei der U.S. Securities and Exchange Commission (SEC) eingereicht wurde, beschrieben sind, sowie für andere Faktoren, die in unseren Unterlagen bei der SEC beschrieben sind. Dropbox ist nicht verpflichtet, die in diesem Bericht enthaltenen zukunftsgerichteten Aussagen zu aktualisieren oder zu überarbeiten, sofern dies nicht gesetzlich vorgeschrieben ist.

Dropbox ist zwar der Ansicht, dass unsere ESG-Ziele und -Initiativen wichtig sind, aber wir sind derzeit nicht der Meinung, dass unsere ESG-Ziele, -Initiativen oder -Risiken für unsere Finanz- und Betriebsergebnisse wesentlich sind, außer in dem Umfang, der in unserem Jahresbericht auf Formular 10-K und den nachfolgenden 10-Q-Einreichungen genannt wird. Dieser Bericht enthält auch Maßnahmen oder Ziele zum Humankapital, die sich von den Maßnahmen oder Zielen zum Humankapital, die Dropbox in seinen bei der US-Börsenaufsichtsbehörde SEC eingereichten Unterlagen offenlegen muss, unterscheiden oder diese ergänzen können. Eine Diskussion über Maßnahmen oder Ziele zum Humankapital, auf die sich Dropbox bei der Verwaltung seines Geschäfts konzentriert, finden Sie im Abschnitt „Humankapital“ in unserem neuesten Jahresbericht auf Formular 10-K.

Danksagungen

Vielen Dank an die externen Partner, die Dropbox bei der Entwicklung dieser Unternehmensfakten unterstützt haben:

- [Orrick Herrington & Sutcliffe LLP](#)
- [Persefoni](#)
- [WSP](#)

ESG bei Dropbox

ESG-Schwerpunkte	10
Unsere ESG-Prioritäten	11
ESG-Verpflichtungen	12

Schwerpunkte in Bezug auf die Umwelt

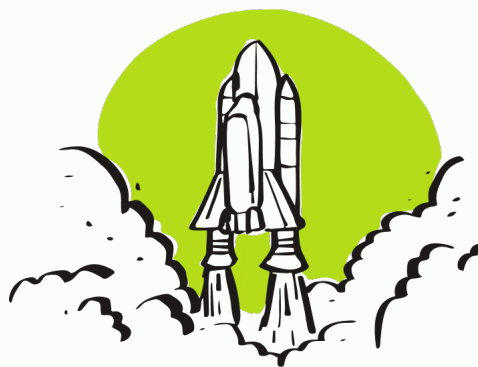
- Wir haben die Deep-Sleep-Technologie entwickelt, die entscheidend dazu beigetragen hat, den Stromverbrauch in unseren Rechenzentren im Jahr 2022 um geschätzte 5,1 Millionen Kilowattstunden zu senken.¹
- Das zweite Jahr in Folge wurden 100 % erneuerbare Energien bezogen.^{2,3}
- CO₂-Neutralität wurde erreicht für Scope 1, Scope 2 (marktbasiert) und Scope 3 Emissionen aus Geschäftsreisen und aus der Arbeit von zu Hause aus (WFH).^{4,5}

Schwerpunkte in Bezug auf Governance

- Veröffentlichung unseres ersten ESG Impact Reports im Jahr 2022.
- Das Büro des Datenschutzbeauftragten wurde erweitert.

Soziale Schwerpunkte

- Wir haben unsere Leistungen im Bereich Fruchtbarkeit und Familiengründung international ausgeweitet, um Mitarbeiter zu unterstützen, die ihre Familie erweitern möchten.
- Wir haben ein neues verpflichtendes Führungsentwicklungsprogramm für alle Führungskräfte mit dem Titel „High Impact Leadership“ eingeführt, um eine Kultur zu fördern, die sich auf Eigenverantwortung und Ergebnisverantwortung konzentriert.
- Im Vergleich zum Jahr 2021 verzeichneten wir einen Anstieg der ehrenamtlichen Arbeitsstunden unserer Mitarbeiter um 91,5 %.⁶



¹ Weitere Informationen zur **Deep-Sleep**-Technologie finden Sie in Anhang C.

² Weitere Informationen zu unserem **Ziel für erneuerbare Energien** finden Sie in Anhang C.

³ Weitere Informationen zu unserer **Rechenzentreninfrastruktur** finden Sie in Anhang C.

⁴ Informationen zur verwendeten Methodik zur Schätzung der **WFH-Emissionen**, siehe Anhang C.

⁵ Wir haben eine entsprechende Menge CO₂-Guthaben gekauft, um Scope-1- und Scope-3-Emissionen der Kategorie 6 zu neutralisieren.

⁶ Dieser Anstieg ist auf die Zunahme von persönlichen Veranstaltungen nach der COVID-19-Pandemie sowie auf die strategische Ausrichtung auf mehr ehrenamtliche Stunden für klimabezogene gemeinnützige Organisationen zurückzuführen.

Unsere ESG-Prioritäten

Im Jahr 2021 führte Dropbox eine Bewertung der ESG-Prioritätsthemen durch und identifizierte 12 vorrangige ESG-Themen (siehe unten). Auf der Grundlage dieser 12 vorrangigen Themen haben wir im Jahr 2022 vier Hauptauswirkungsbereiche festgelegt⁷: Schutz unserer Nutzer, Menschen in den Mittelpunkt stellen, integres Handeln und Verantwortung für unsere Auswirkungen. Ausführliche Informationen über unseren Ansatz zu jedem dieser Themen finden Sie in unserem [2021 ESG Impact Report](#).

Auswirkungsbereiche	Vorrangige Themen
Schutz unserer Nutzer	<ul style="list-style-type: none">• Datenschutz und Datensicherheit• Produktverantwortung und Datenethik
Die Menschen im Mittelpunkt	<ul style="list-style-type: none">• Rekrutierung und Einbindung von Talenten• Gesundheit, Sicherheit und Wohlbefinden der Mitarbeiter• Vielfalt, Gerechtigkeit und Inklusion• Gleicher Lohn und Gehaltsunterschied• Barrierefreiheit
Mit Integrität handeln	<ul style="list-style-type: none">• Geschäftsethik und Integrität• Menschen- und Arbeitsrechte• Risikomanagement
Verantwortung für unsere Auswirkungen	<ul style="list-style-type: none">• Nachhaltigkeit der IT-Infrastruktur• Energie, Emissionen und Klima

Diese Unternehmensfakten enthalten ein Update zu unseren jüngsten Fortschritten bei bestimmten ESG-Prioritäten. Ausführliche Informationen zu unserem Ansatz zu jedem dieser Themen finden Sie in unserem [2021 ESG Impact Report](#).

⁷ Im Jahr 2022 haben wir die Titel und Gruppierungen unserer ESG-Auswirkungsbereiche und vorrangigen Themen aktualisiert, um die Informationen klarer und prägnanter zu organisieren und das Verständnis zu erleichtern. Die von uns priorisierten Inhalte und Themen bleiben grundsätzlich gleich.

ESG-Verpflichtungen

Nachhaltigkeitsziele

Im Jahr 2020 haben wir uns die folgenden Nachhaltigkeitsziele gesetzt, die wir bis 2030 erreichen wollen. Und jedes davon haben wir im Jahr 2022 erreicht.

1. CO₂-Neutralität für Scope 1- und Scope 2-Emissionen (marktbasierte Emissionen) sowie Scope-3-Emissionen aus Geschäftsreisen und Homeoffice (WFH) wurde erreicht.
2. Beschaffung von 100 % erneuerbarer Energien für den Betrieb, einschließlich der Rechenzentren.
3. Organisationen wurden unterstützt, die sich für den Klimaschutz einsetzen, wie z. B. die Environmental Justice Foundation und die Surfrider Foundation.⁸
4. Mobilisierung der Mitarbeiter für ehrenamtliche Freistellungen für Umweltschutzzwecke.



Wir überprüfen regelmäßig unsere Nachhaltigkeitsziele und unsere Fortschritte bei der Erreichung dieser Ziele, sodass wir unsere Nachhaltigkeitsziele möglicherweise in Zukunft aktualisieren, um die Entwicklungen in unserem ESG-Programm und unserer ESG-Strategie widerzuspiegeln.

Wir freuen uns, mitteilen zu können, dass wir alle vier unserer Nachhaltigkeitsziele im Jahr 2022 erreicht haben, acht Jahre früher als geplant!

⁸ Wir unterstützen die Environmental Justice Foundation und die Surfrider Foundation durch unseren Partner, die Dropbox Foundation und Vervielfachung der Spenden von Mitarbeitern an gemeinnützige Organisationen.



Ziele in Bezug auf Vielfalt, Gerechtigkeit und Inklusion

Wir arbeiten weiterhin an unseren drei mehrjährigen Verpflichtungen zur Förderung von Vielfalt und Inklusivität innerhalb unseres Unternehmens:

1. Weiterer Aufbau eines vielfältigen und inklusiven Teams.
2. Gleichberechtigte Entwicklung und Weiterentwicklung.
3. Engagement für persönliches Wachstum.

Erfahren Sie mehr über unsere Fortschritte bei der Erfüllung dieser Verpflichtungen in unserem [2022 Diversity Report](#).

Erweiterung unseres Ziels der CO₂-Neutralität

Dropbox wurde 2021 zu einem „Virtual First“⁹ Unternehmen, ein Schritt, der uns zu einem Vorreiter in der Remote-Arbeit machte. So wie wir „Virtual First“ im Laufe der Jahre immer wieder überarbeitet haben, um sicherzustellen, dass unsere Mitarbeiter weiterhin erfolgreich arbeiten können, möchten wir auch dafür sorgen, dass unser Betriebsmodell mit unseren ESG-Prioritäten übereinstimmt. Im Jahr 2022 haben wir unser CO₂-Neutralitätsziel erweitert, um die mit virtueller Arbeit verbundenen Treibhausgasemissionen abzudecken. Wir sind stolz, mitteilen zu können, dass wir im Jahr 2022 alle unsere geschätzten WFH-Emissionen durch CO₂-Ausgleich und -Entfernung neutralisiert haben.

⁹ Bei Dropbox bedeutet „Virtual First“, dass Remote-Arbeit das primäre Erlebnis für Dropbox-Mitarbeiter ist. Das bedeutet nicht, dass Dropbox kein Büro hat: Wir haben Dropbox Studios, flexible Arbeitsplätze, die für gelegentliche persönliche Zusammenarbeit, Besprechungen und Veranstaltungen genutzt werden können sowie On-Demand-Arbeitsbereiche von Drittanbietern.

Schutz unserer Nutzer

Datenschutz, Sicherheit und Zuverlässigkeit 15

Datenschutz, Sicherheit und Zuverlässigkeit

Unser oberster Wert bei Dropbox ist es „vertrauenswürdig zu sein“, und wir nehmen das nicht auf die leichte Schulter. Wir glauben, dass es wichtig ist, dass Daten, Teams und Geräte sicher sind, wo immer sie sich auch befinden. Das Herzstück aller unserer Produkte ist unser umfassendes Sicherheits-, Compliance- und Datenschutzprogramm – das [Dropbox Trust Program](#). Unser Programm entwickelt sich ständig weiter, um auf Marktveränderungen und neue Herausforderungen zu reagieren. Aktuelle Ressourcen zur Einhaltung von Sicherheit, Datenspeicherung sowie Standards und Vorschriften finden Sie auf unserer [Website](#).

In unserer [Datenschutzrichtlinie](#) wird der Umgang mit und der Schutz von Nutzerdaten beschrieben, einschließlich der Art und Weise, wie wir Ihre personenbezogenen Daten bei der Nutzung von Dropbox-Diensten erfassen, verwenden und speichern.

Weitere Informationen über unseren Ansatz zu Datenschutz, Sicherheit und Zuverlässigkeit finden Sie auch in unserem [2021 ESG Impact Report](#), dem [Whitepaper zur Privatsphäre und zum Datenschutz](#), dem [Dropbox Business Security Whitepaper](#), der [Richtlinie über die zulässige Nutzung \(AUP\)](#), dem halbjährlichen Bericht „[Transparency at Dropbox](#)“ und den [Leitprinzipien](#) für die Beantwortung behördlicher Datenanfragen.

Weiterentwicklung unseres Ansatzes

Wir verbessern unseren Ansatz in Bezug auf Compliance, Sicherheit, Privatsphäre und Datenschutz kontinuierlich. Nachfolgend finden Sie einige unserer Erfolge aus dem Jahr 2022.

- Der [EU-Cloud-Verhaltenskodex](#) für Dropbox Business wurde eingehalten.
- Gründung eines neuen Datenschutz-Engineering-Teams, das sich dem Aufbau datenschutzbezogener technischer Kontrollen und Funktionen widmet.
- Es wurde ein weltweites Recht eingeführt, die Weitergabe personenbezogener Daten für gezielte Werbezwecke abzulehnen.
- Mit dem Dropbox-Sicherheits-Add-on steht Kunden im Rahmen der Abos Dropbox Advanced, Dropbox Enterprise und Dropbox Standard die Ransomware-Erkennung zur Verfügung, die dazu beiträgt, die Ausbreitung bössartiger Ransomware-Angriffe zu verhindern, indem verdächtige Aktivitäten frühzeitig erkannt werden.

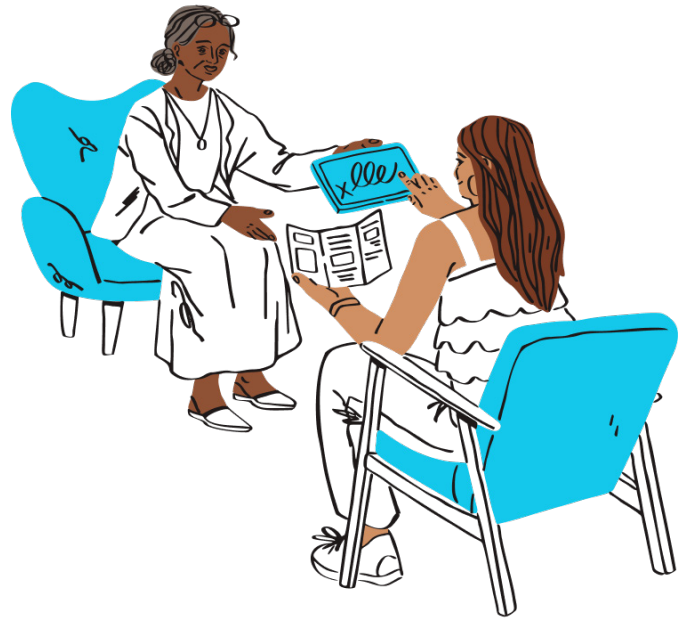


Menschen in den Mittelpunkt

Rekrutierung und Bindung von Talenten	17
Vielfalt, Gerechtigkeit und Inklusion	18
Gesundheit, Sicherheit und Wohlbefinden	20
Soziale Auswirkungen	21

Rekrutierung und Einbindung von Talenten

Wir möchten, dass alle Mitarbeiter in ihrer Karriere bei Dropbox wachsen, sich weiterentwickeln und erfolgreich sind. Weitere Informationen über die Rekrutierung und die Bindung von Talenten finden Sie weiter unten und auf unserer [Website zu Mitarbeiter Vorteilen](#).



Messung des Mitarbeiterengagements bei Dropbox

Zweimal im Jahr führen wir eine Umfrage zum Mitarbeiterengagement mit dem Namen „Soapbox“ durch, die Mitarbeitern und Führungskräften im Unternehmen einen formellen Kanal bietet, über den sie Feedback darüber abgeben können, was gut läuft und wo wir uns verbessern müssen. Im Jahr 2022 antworteten 91 % der Mitarbeiter auf die Soapbox-Umfrage. Auch bei unserer Umfrage zum Mitarbeiterengagement erzielten wir rekordverdächtige positive Ergebnisse. Die Mitarbeiter gaben an, dass Virtual First zu mehr Engagement, Produktivität, Effektivität und Wohlbefinden beigetragen hat.

Entwicklung einer wirkungsorientierten Belegschaft

Im Jahr 2022 haben wir:

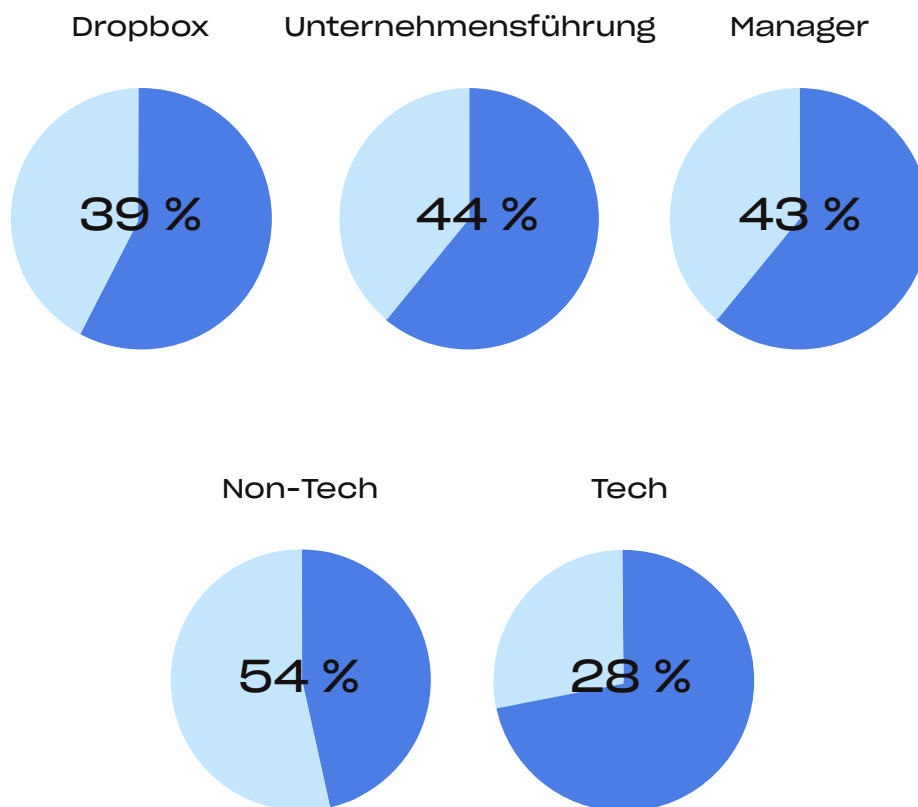
- Eine neue Einstellungsphilosophie entwickelt – [The Dropbox Way](#) – bestehend aus sechs Einstellungsprinzipien, um eine Kultur der Einstellung wirkungsorientierter Talente voranzutreiben: Mit den besten zusammenarbeiten, gleichberechtigt einstellen, zielgerichtet bewerten, in den Erfolg investieren, Bewerber wie Kunden behandeln und faires Verhalten.
- Ein „High Impact Leadership“-Programm ins Leben gerufen, um eine Kultur zu fördern, bei der Verantwortung und Rechenschaftspflicht für Ergebnisse im Vordergrund stehen und die richtigen Ergebnisse für unser Geschäft erzielt werden.

Vielfalt, Gerechtigkeit und Inklusion

Wir streben danach, eine Community zu fördern, die authentisch, inklusiv und verbunden ist. Weitere Informationen über unseren Ansatz zu Diversität, Gerechtigkeit und Inklusion finden Sie in unserem [2021 ESG Impact Report](#), auf der [Website „Diversity at Dropbox“](#) und im [2022 Diversity Report](#).



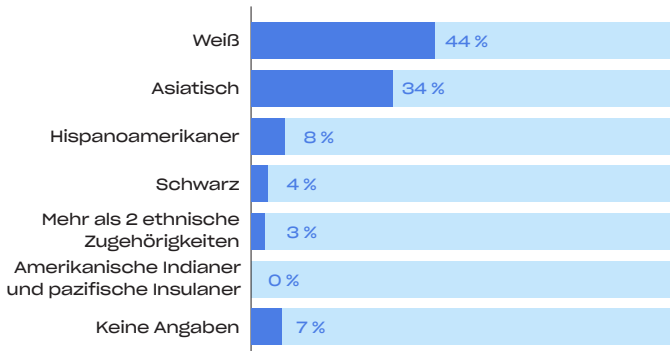
Repräsentation von Frauen bei Dropbox¹⁰



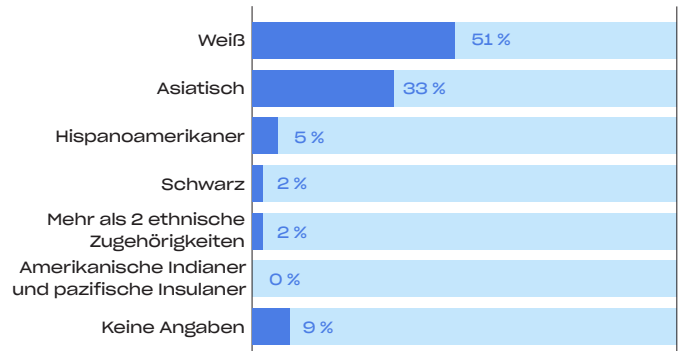
¹⁰ Weitere Informationen darüber, wie Dropbox bestimmte **Diversitäts-Begriffe definiert**, finden Sie in Anhang C.

Ethnische Zugehörigkeit bei Dropbox (USA)¹¹

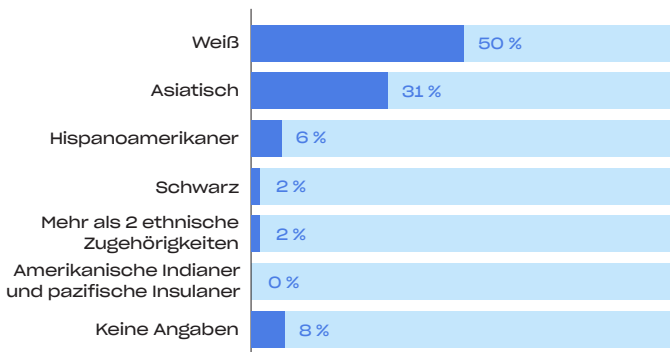
Dropbox



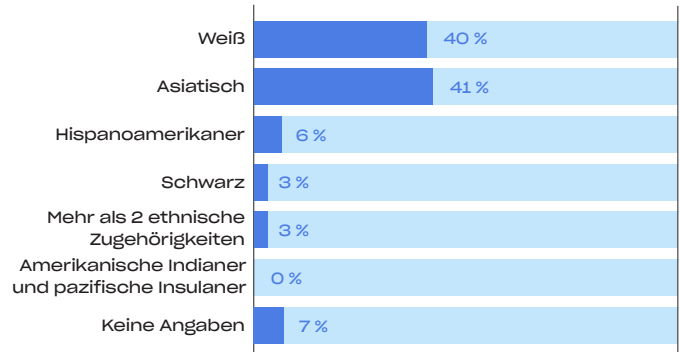
Unternehmensführung



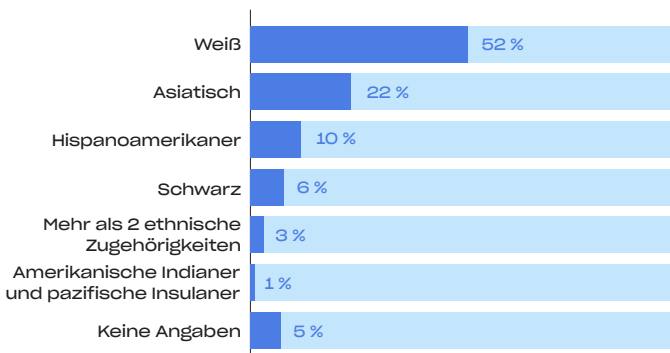
Manager



Tech



Non-Tech



¹¹ Weitere Informationen darüber, wie Dropbox bestimmte Diversitäts-Begriffe definiert, finden Sie in Anhang C.

Gesundheit, Sicherheit und Wohlbefinden

Im April 2021 sind wir auf ein „Virtual First“-Betriebsmodell umgestiegen, bei dem Remote-Arbeit die primäre Erfahrung für die Mitarbeiter ist. In diesem Zusammenhang haben wir uns verpflichtet, eine Mentalität des Lernens beizubehalten und unsere Erkenntnisse laufend zu teilen.

In diesem Sinne haben wir im Sommer 2022 unsere allererste „Life in Virtual First“-Umfrage durchgeführt, bei der wir Dropbox-Mitarbeiter zu ihren Erfahrungen mit Virtual First und den Tools, die sie für den Erfolg benötigen, befragt haben. Dabei haben wir herausgefunden, dass 93 % der Befragten der Umfrage zustimmten, dass sie von zu Hause aus effektiv arbeiten können. Die vollständigen Ergebnisse, die uns wertvolle und motivierende Ergebnisse lieferten, werden in diesem [Blog-Beitrag](#) geteilt. Wir hoffen, dass die zusammengetragenen Erkenntnisse Einzelpersonen und Unternehmen, die ihre Hybrid- oder Remote-Arbeitserfahrung weiter optimieren möchten, zusätzliche Orientierungshilfe bieten kann.

Weitere Informationen über unseren Ansatz zu Gesundheit, Sicherheit und Wohlbefinden finden Sie in unserem [2021 ESG Impact Report](#).

¹² Hierbei handelt es sich um Leistungen in den USA. Auf der ganzen Welt bieten wir finanzielle und gesundheitliche Vorteile. Dabei beachten wir jeweils, was vor Ort relevant und vorteilhaft ist.



Ganzheitliches Wohlbefinden

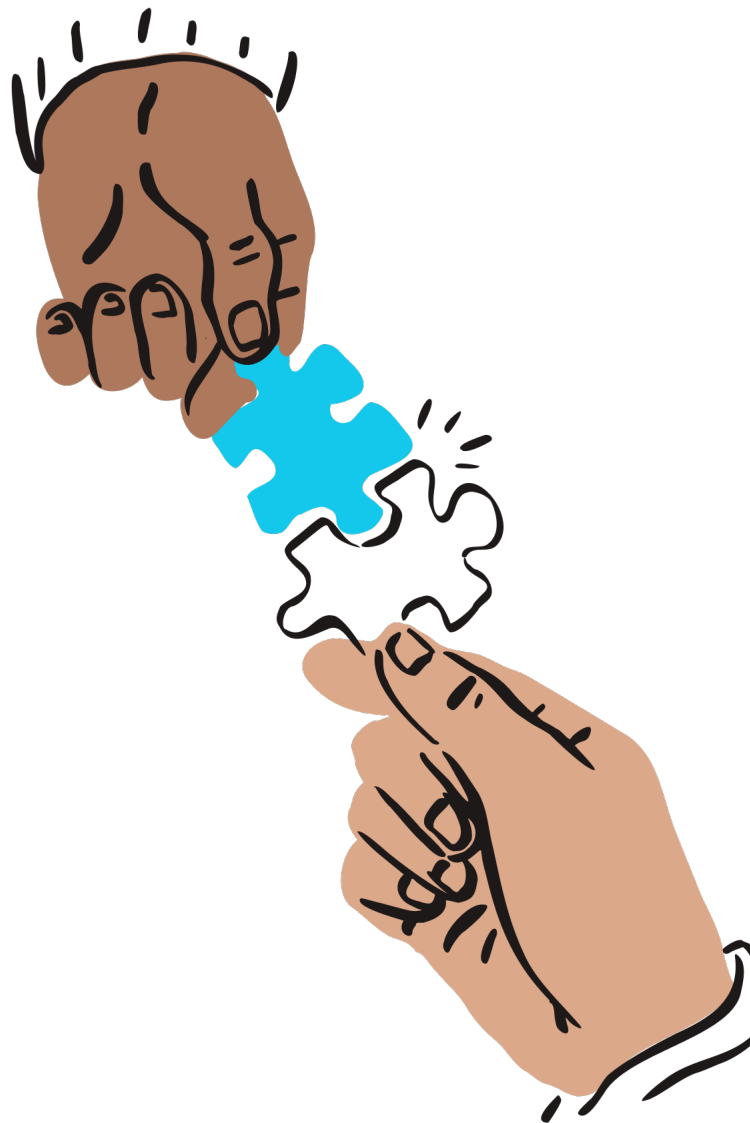
Zu unseren [Leistungen](#) gehören medizinische, zahnärztliche und augenärztliche Behandlung, Altersvorsorge und 401k-Programme, Lebens- und Invaliditätsversicherung sowie Coaching- und Therapieoptionen, die von Modern Health angeboten werden.¹²

Soziales Engagement

Bei Dropbox haben wir uns verpflichtet, unsere Mitarbeiter, Produkte und Ressourcen für einen guten Zweck einzusetzen. Wir glauben, dass dies positiv zu unserer Arbeitskultur beiträgt und uns hilft, talentierte Mitarbeiter zu gewinnen und zu halten.

Schwerpunkte 2022

- **Anstieg der ehrenamtlichen Arbeitsstunden unserer Mitarbeiter um 91,5 %.**
- **Start unseres dritten Ausbildungsprogramms in Zusammenarbeit mit [Next Chapter](#), einer Organisation, die sich für einen gerechteren Arbeitsplatz für ehemals inhaftierte Personen einsetzt.¹³**
- **Veranstaltung von drei globalen [Impact Days](#) – dedizierte Zeit, um die Mitarbeiter zu bestärken, sich in ihren Gemeinden zu engagieren.**



¹³ Unsere dritte Gruppe von „Next Chapter“-Auszubildenden hat das Programm im Juli 2023 abgeschlossen.

Dropbox for Good

„Dropbox for Good“ ist eine von Mitarbeitern geführte Gruppe, die Menschen dazu ermutigt, ihre Fähigkeiten und ihre Zeit zu nutzen, um sich in ihren Gemeinden einzusetzen. Wir stellen alle Vollzeitmitarbeiter 32 Stunden für ehrenamtliche Arbeit pro Jahr frei, gestatten allen Vollzeitmitarbeitern, unsere Produkte jährlich an gemeinnützige Organisationen zu spenden, und bieten eine Vervielfachung von Mitarbeiterspenden bis zu 2.000 US-Dollar pro Jahr und Vollzeitmitarbeiter an.

Auf einen Blick – Dropbox for Good

	2021	2022
Ehrenamtliche Tätigkeit durch Mitarbeiter (Stunden)	1.910	3.657
Mitarbeiterspenden und Vervielfachung von Spenden durch das Unternehmen ¹⁴ (USD)	1,7 Mio. USD	1,6 Mio. USD

Dropbox Foundation

Wir arbeiten mit der [Dropbox Foundation](#) zusammen, die unbeschränkte Zuschüsse für bis zu drei Jahre gewährt und Dropbox-Mitarbeitern die Möglichkeit gibt, durch kompetenzbasierte Freiwilligenarbeit etwas zurückzugeben. Mit Stand vom 31. Dezember 2022 hat die Dropbox Foundation seit 2018 über 5 Millionen US-Dollar an Menschenrechtsorganisationen gespendet. In [diesem Blogbeitrag](#) erfahren Sie mehr über einige der kompetenzbasierten Freiwilligenprojekte, an denen unsere Mitarbeiter während unserer Hack Week 2022 gearbeitet haben.



¹⁴ Diese Beträge werden auf Hunderttausend Dollar aufgerundet.

Mit Integrität handeln

Geschäftsethik und Integrität	24
Corporate Governance	25

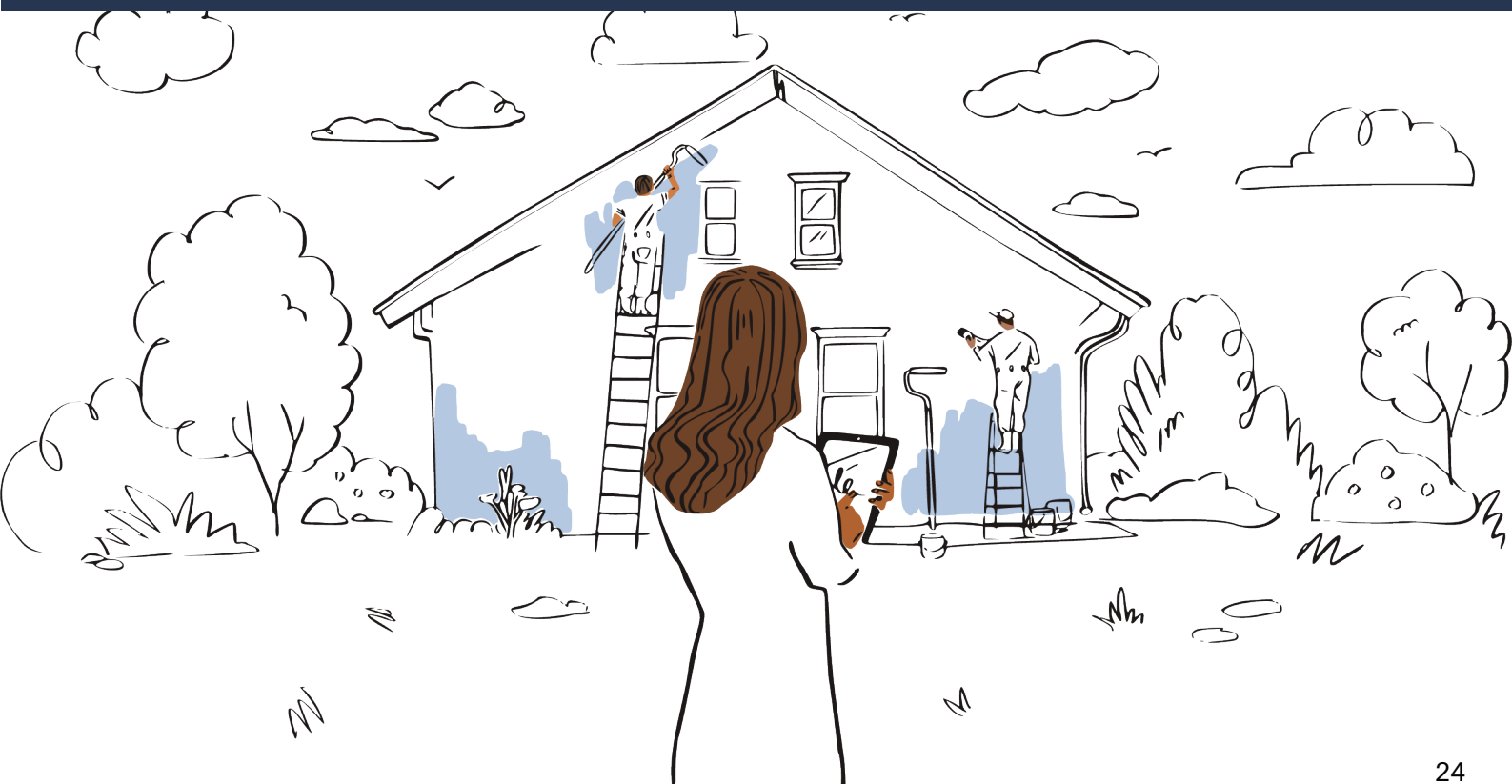
Geschäftsethik und Integrität

Wir verändern nicht nur die Art und Weise, wie Menschen arbeiten, wir entwickeln eine intelligentere Arbeitsweise – und das beginnt im Inneren.

Unser Weltweiter Business und Ethikkodex (Verhaltenskodex) soll Fehlverhalten verhindern und Integrität, Ehrlichkeit, Einhaltung von Gesetzen, Regeln und Vorschriften sowie steuerliche Verantwortung und Rechenschaftspflicht fördern. Unser Verhaltenskodex, der von unserem Vorstand verabschiedet wurde, gilt für alle unsere Mitarbeiter, leitenden Angestellten, Leiharbeiter und Vorstandsmitglieder und wird jährlich überprüft und bei Bedarf aktualisiert. Unser Prüfungsausschuss ist für die Überprüfung und Überwachung der Einhaltung des Verhaltenskodex verantwortlich.

Unsere Mitarbeiter sind verpflichtet, zusätzlich zu den jährlichen Informationssicherheits- und Datenschutzschulungen eine jährliche Schulung zum Verhaltenskodex zu absolvieren. Im Jahr 2022 haben 99 % der Vollzeitbeschäftigten diese Schulungen abgeschlossen. Die Mitarbeiter sind außerdem verpflichtet, unsere Informationssicherheits- und Datenschutzrichtlinie einzuhalten, die jährlich überprüft und aktualisiert wird.

Weitere Informationen über unseren Ansatz zu Geschäftsethik und Integrität finden Sie auch in unserem 2021 ESG Impact Report, der FCPA- und Anti-Korruptionsrichtlinie sowie im Verhaltenskodex für Lieferanten.



Corporate Governance

Bei Dropbox sind wir einer starken Unternehmensführung verpflichtet, um unsere Mission, eine intelligenter Arbeitsweise zu gestalten, zu unterstützen. Weitere Informationen zu unserem Ansatz zur Corporate Governance finden Sie in unserem [2021 ESG Impact Report](#), unserer [Proxy-Erklärung 2022](#) und auf der [Corporate Governance-Website](#).

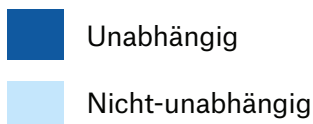
ESG-Governance und -Überwachung

Im Mai 2022 delegierte der Vorstand unseres Unternehmens die Aufsicht über die ESG-Aktivitäten, Programme und Offenlegungen von Dropbox an seinen [Nominierungs- und Corporate-Governance-Ausschuss](#). Der Vorstand delegierte außerdem die Aufsicht über die Humankapitalmanagementaktivität von Dropbox an seinen [Talent- und Vergütungsausschuss](#). Außerdem überwacht der [Prüfungsausschuss](#) Initiativen im Zusammenhang mit unseren operativen Infrastrukturen, insbesondere

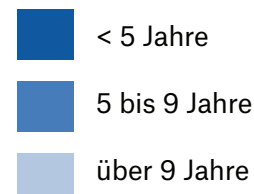
Zuverlässigkeit, betriebliche Kontinuität, Cybersicherheit und Datenschutz sowie unser Enterprise-Risikomanagementprogramm, das in der „Rolle des Vorstands im Risikoüberwachungsprozess“ in unserem [2021 ESG Impact Report](#) näher beschrieben wird.

Weitere Informationen zu unserem Ansatz zur ESG-Governance und -Überwachung finden Sie auch in unserem [2021 ESG Impact Report](#).

Unabhängigkeit des Vorstands



Amtszeit des Vorstands



Vorstands-Diversitätsmatrix (Stand 23. März 2023) ⁽¹⁵⁾				
Vorstandmitglieder	8			
	Weiblich	Männlich	Nicht-binär	Geschlecht wurde nicht angegeben
Geschlechtsidentität				
Vorstandmitglieder	3	5		
Anzahl der Vorstandmitglieder, die sich mit einer der folgenden Kategorien identifizieren				
Afroamerikaner oder Schwarz		1		
Alaska-Ureinwohner oder amerikanische Ureinwohner				
Asiatisch	1	1		
Hispanoamerikaner oder Latinx				
Hawaiianische Ureinwohner oder pazifische Insulaner				
Weiß	2	3		
Zwei oder mehr ethnische Zugehörigkeiten				
LGBTQ+				
Der demografische Hintergrund wurde nicht angegeben				

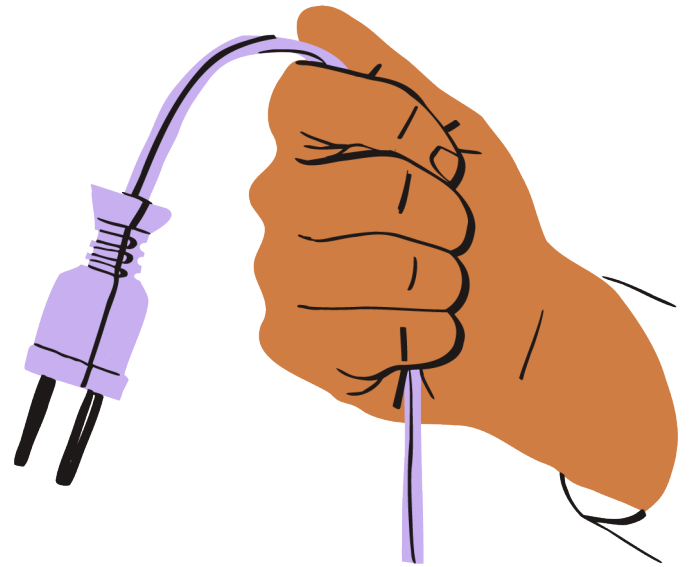
¹⁵ Die obige Matrix zur Diversität im Vorstand stellt die Diversitätsstatistiken unseres Vorstands in dem von den Nasdaq-Regeln vorgeschriebenen Format dar.

Verantwortung für unsere Auswirkungen

Energie	28
Emissionen	30
Elektronikabfälle	30

Energie

Dropbox ist für den Betrieb seines Unternehmens auf Rechenzentren angewiesen, und der Stromverbrauch ist eine der größten Ursachen für unsere Treibhausgasemissionen. Ein angemessenes Energiemanagement ist eine wichtige Komponente für den nachhaltigen und verantwortungsvollen Betrieb unseres Unternehmens. Weitere Informationen zum Ansatz für unser Management im Energieverbrauch finden Sie im Abschnitt „Umwelt“ in unserem [2021 ESG Impact Report](#).

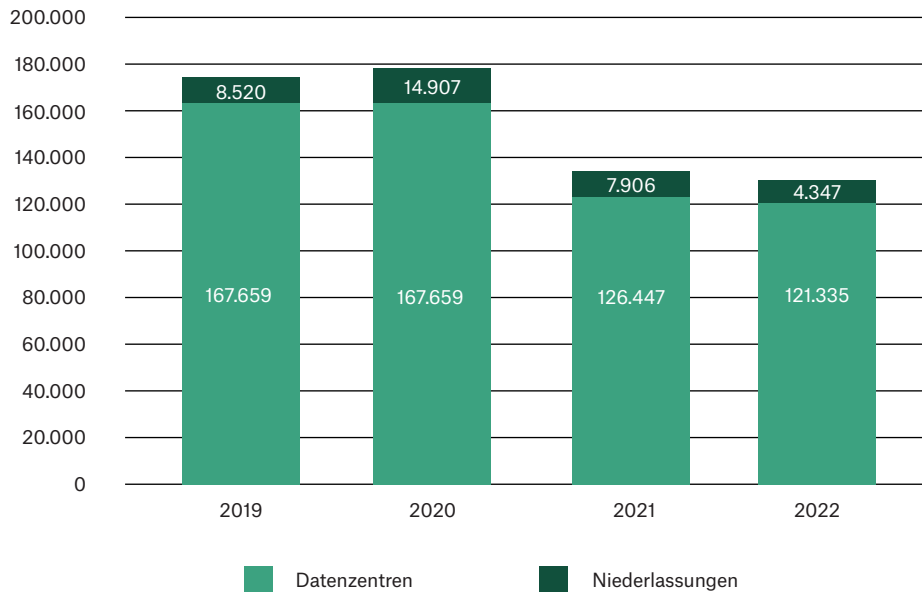


Stromeinsparung durch unsere Deep-Sleep-Technologie

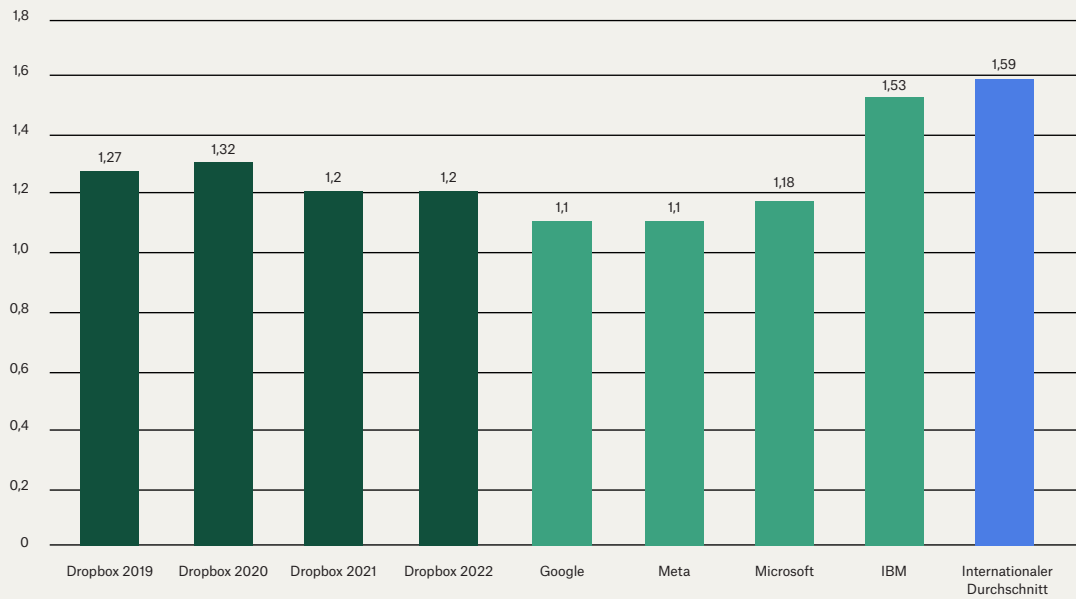
Unsere innovative und automatisierte Deep-Sleep-Technologie spielte eine entscheidende Rolle bei der Senkung des Energieverbrauchs in unseren Rechenzentren um schätzungsweise 5,1 Millionen Kilowattstunden im Jahr 2022.

Die Deep-Sleep-Technologie optimiert die Servernutzung, indem sie ungenutzte Server automatisch in einen Energiesparmodus versetzt und so den Energieverbrauch reduziert, ohne die Leistung zu beeinträchtigen. Infolgedessen können Rechenzentren, die diese automatisierte Technologie nutzen, ihren Energiebedarf und ihre Betriebskosten erheblich senken.

Stromverbrauch (MWh)



Energieverbrauch Rechenzentren Power Usage Effectiveness (PUE)



Emissionen

Dropbox misst direkte und indirekte Treibhausgasemissionen aus dem Energieverbrauch in unseren Einrichtungen und Rechenzentren sowie flüchtige Emissionen aus Kühlmitteln – Treibhausgasemissionen Scope 1 und 2. Wir messen auch Scope-3-THG-Emissionen aus Geschäftsreisen und WFH-Emissionen. Weitere Informationen über unseren Ansatz zur Steuerung unserer Treibhausgasemissionen finden Sie in unserem [2021 ESG Impact Report](#).

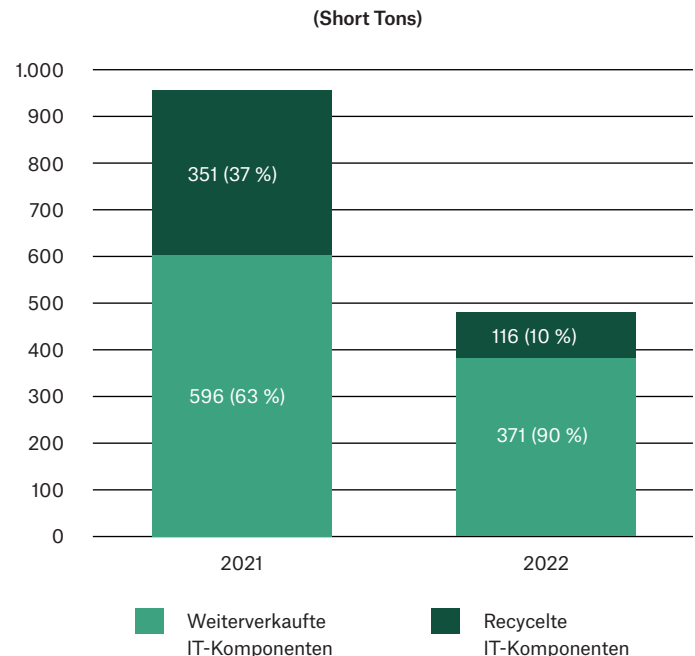
THG-Emissionen

	2019 MtCO ₂ e	2020 MtCO ₂ e	2021 MtCO ₂ e	2022 MtCO ₂ e
Scope 1	773	1.623	1.053	768
Scope 2 (marktbasiert)	54.729	53.533	0	0
Scope 3 Geschäftsreisen	5.113	419 ¹⁶	41 ¹⁷	1.687

Elektroabfälle

Um die Effizienz der Ressourcen und die Zuverlässigkeit unserer Rechenzentren aufrechtzuerhalten, sind regelmäßige Upgrades der IT-Hardware erforderlich. Wir nehmen unsere Verantwortung ernst und tun unser Bestes, um ausgemusterte Hardware verantwortungsvoll zu entsorgen. Außerdem bemühen wir uns, IT-Hardware nach Möglichkeit weiterzuverkaufen, da dies die Lebensdauer der Geräte verlängert, die Ressourcenschonung fördert und eine wirtschaftliche Wertsteigerung ermöglicht. Weitere Informationen über unsere Vorgehensweise bei der Entsorgung von Elektroabfällen finden Sie in unserem [2021 ESG Impact Report](#).

Erzeugte Elektroabfälle: weiterverkaufte vs. recycelte Server



¹⁶ Unsere Scope-3-Emissionen aus Geschäftsreisen sind zwischen 2019 und 2021 erheblich zurückgegangen, was zum großen Teil auf einen Rückgang der Geschäftsreisen aufgrund der COVID-19-Pandemie zurückzuführen ist.

¹⁷ Unsere Scope-3-Emissionen aus Geschäftsreisen blieben im Jahr 2021 niedrig, was zum großen Teil auf einen Rückgang der Geschäftsreisen aufgrund der COVID-19-Pandemie zurückzuführen ist.

Anhänge

Anhang A	32
Anhang B	36
Anhang C	38

Anhang A

SASB-Index

SASB Software & IT Services Standard 2018		
Code	Berechnungskennzahlen	Stellungnahme
Ökologischer Fußabdruck der Hardware-Infrastruktur		
TC-SI-130a.1	(1) Gesamtenergieverbrauch, (2) Prozentsatz Netzstrom, (3) Prozentsatz erneuerbarer Energien	Im Jahr 2022 verbrauchten unsere Rechenzentren 436.806 Gigajoule (GJ) Strom. 100 % stammte aus Netzstrom und 100 % der direkten IT-Last des Rechenzentrums am gleichen Standort wurde durch den Kauf von RECs erneuerbar. Weitere Informationen finden Sie im Abschnitt „Umwelt“ unseres 2021 ESG Impact Report oder im Abschnitt „Verantwortung für unsere Auswirkungen“ in diesen Unternehmensfakten.
TC-SI-130a.2	(1) Gesamtwasserentnahme, (2) Gesamtwasserverbrauch, jeweils prozentual in Regionen mit hohem oder extrem hohem Grundwasserstress	Im Jahr 2022 haben unsere Rechenzentren 76.515 Kubikmeter Wasser entnommen. Das Wasser wurde im geschlossenen Kreislauf zur Kühlung genutzt, sodass kein Wasser verbraucht wurde. 3,07 % dieser Entnahmen erfolgten in Gebieten, die nach Angaben des World Resources Institute einen hohen oder extrem hohen Grundwasserstress aufweisen.
TC-SI-130a.3	Diskussion der Integration von Umweltaspekten in die strategische Planung des Rechenzentrumsbedarfs	Dropbox konzentriert sich auf die Reduzierung des Energieverbrauchs in seinen Rechenzentren durch die Aufrechterhaltung einer hervorragenden PUE, die Optimierung des Gesamtstromverbrauchs und die Beschaffung von 100 % erneuerbarem Strom für die direkte IT-Last von Rechenzentren. Weitere Informationen finden Sie im Abschnitt „Umwelt“ unseres 2021 ESG Impact Report oder im Abschnitt „Verantwortung für unsere Auswirkungen“ in diesen Unternehmensfakten.

Datenschutz und Meinungsfreiheit		
TC-SI-220a.1	Beschreibung der Richtlinien und Praktiken in Bezug auf verhaltensbasierte Werbung und Nutzerdatenschutz	Weitere Informationen finden Sie im Abschnitt „Datenschutz, Sicherheit und Zuverlässigkeit“ unseres 2021 ESG Impact Report und in der Datenschutzrichtlinie .
TC-SI-220a.2	Anzahl der Nutzer, deren Informationen für sekundäre Zwecke verwendet werden	Dropbox verkauft keine Nutzerdaten und verdient kein Geld mit Werbung. Weitere Informationen finden Sie in unserer Datenschutzrichtlinie im Abschnitt „Was und Warum“.
TC-SI-220a.3	Gesamtbetrag der finanziellen Verluste aufgrund von Gerichtsverfahren im Zusammenhang mit dem Datenschutz der Nutzer	Im Jahr 2022 hatten wir keine wesentlichen finanziellen Verluste durch Gerichtsverfahren im Zusammenhang mit dem Datenschutz der Nutzer. Wenn die Kriterien für die Offenlegung erfüllt sind, sind finanzielle Verluste aufgrund von Gerichtsverfahren in unserem Formular 10-K enthalten.
TC-SI-220a.4	(1) Anzahl der Anfragen von Strafverfolgungsbehörden nach Nutzerinformationen, (2) Anzahl der Nutzer, deren Informationen angefordert wurden, (3) Prozentsatz von Fällen, die zur Offenlegung führten	Weitere Informationen darüber, wie wir Anfragen von Strafverfolgungsbehörden bearbeiten, finden Sie in unseren Berichten zur Transparenz bei Dropbox .
TC-SI-220a.5	Liste der Länder, in denen Kernprodukte oder -dienste einer staatlich vorgeschriebenen Überwachung, Sperrung, Inhaltsfilterung oder Zensur unterworfen sind	Dropbox ist der Ansicht, dass behördliche Datenanfragen hinsichtlich der gesuchten Informationen begrenzt und eng auf bestimmte Personen und legitime Ermittlungen zugeschnitten sein sollten. Gemäß unserer Datenschutzrichtlinie darf Dropbox Nutzerinformationen nur dann an Dritte weitergeben, wenn wir zu dem Schluss kommen, dass eine solche Offenlegung in angemessener Weise notwendig ist. Bei der Entgegennahme, Prüfung und Beantwortung behördlicher Anfragen (einschließlich nationaler Sicherheitsanfragen) nach Nutzerdaten halten wir uns an bestimmte Leitprinzipien.

Datensicherheit		
TC-SI-230a.1	(1) Anzahl der Datenverstöße, (2) Anteil personenbezogener Daten, (3) Anzahl der betroffenen Nutzer	Im Jahr 2022 hatten wir keine wesentlichen Datenschutzverletzungen zu verzeichnen. Wenn die Kriterien für eine Offenlegung erfüllt sind, werden wesentliche Datenschutzverletzungen in unseren Finanzberichten aufgeführt.
TC-SI-230a.2	Beschreibung des Ansatzes zur Ermittlung und Behebung von Datensicherheitsrisiken, einschließlich der Verwendung von Cybersicherheitsstandards Dritter	Weitere Informationen finden Sie im Abschnitt „Datenschutz, Sicherheit und Zuverlässigkeit“ unseres 2021 ESG Impact Report und in der Datenschutzrichtlinie .
Rekrutierung und Management einer globalen, vielfältigen und qualifizierten Belegschaft		
TC-SI-330a.1	Prozentsatz der Mitarbeiter, die (1) ausländische Staatsangehörige sind und (2) außerhalb der USA ansässig sind	(1) Nicht gemeldet (2) 14 % der Mitarbeiter sind außerhalb der USA ansässig.
TC-SI-330a.2	Mitarbeiterengagement in Prozent	Im Jahr 2022 haben 91 % der Dropbox-Mitarbeiter auf unsere Umfragen zum Mitarbeiterengagement geantwortet. Die intern als „Soapbox“ bekannte Befragung soll Mitarbeitern und Führungskräften einen formellen Kanal bieten, über den sie Feedback darüber abgeben können, was gut läuft und wo wir uns verbessern müssen.
TC-SI-330a.3	Prozentuale Repräsentation von Geschlecht und ethnischen Gruppen für (1) Management, (2) technisches Personal und (3) alle anderen Mitarbeiter	Weitere Informationen finden Sie im Abschnitt „Die Menschen im Mittelpunkt“ in diesen Unternehmensfakten und im Abschnitt „Vielfalt, Gerechtigkeit und Inklusion“ in unserem 2021 ESG Impact Report .

Schutz des geistigen Eigentums und Wettbewerbsverhalten		
TC-SI-520a.1	Gesamtbetrag der finanziellen Verluste aufgrund von Gerichtsverfahren im Zusammenhang mit Vorschriften für wettbewerbswidriges Verhalten	Im Jahr 2022 hatten wir keine wesentlichen finanziellen Verluste durch Gerichtsverfahren im Zusammenhang mit Vorschriften für wettbewerbswidriges Verhalten. Wenn die Kriterien für die Offenlegung erfüllt sind, sind finanzielle Verluste aufgrund von Gerichtsverfahren in unserem Formular 10-K enthalten.
Umgang mit systemischen Risiken durch technologische Störungen		
TC-SI-550a.1	Anzahl der (1) Leistungsprobleme und (2) Dienstunterbrechungen; (3) Gesamtausfallzeit beim Kunden	Im Jahr 2022 kam es bei Dropbox zu drei Leistungsproblemen und keinen Dienstunterbrechungen, d. h. insgesamt 64 Minuten Ausfallzeit für Kunden.
TC-SI-550a.2	Beschreibung der Risiken für die Kontinuität des Geschäftsbetriebs im Zusammenhang mit Betriebsunterbrechungen	Weitere Informationen finden Sie im Abschnitt „Datenschutz, Sicherheit und Zuverlässigkeit“ unseres 2021 ESG Impact Report , auf Seite 19 unseres Formulars 10-K von 2022 und in unserem SOC 3-Bericht .

Anhang B

Leistungsdatentabellen

Aufgrund der Rundung ergeben die in den folgenden Tabellen dargestellten Zahlen möglicherweise nicht genau die angegebenen Gesamtwerte, und Prozentsätze spiegeln möglicherweise nicht genau die absoluten Zahlen wider.

Treibhausgasemissionen (THG)¹

Gesamte Treibhausgasemissionen (MtCO ₂ e)	2019	2020	2021	2022
Scope 1	773	1.623	1.053	768
Scope 2 (standortbasiert)	54.602	53.414	37.106	36.948
Scope 2 (marktbasiert)	54.729	53.533	0	0
Scope 3 (Geschäftsreisen)	5.113	419	41	1.687
Gemeldete Gesamtemissionen (standortbasiert)	60.489	55.456	38.200	39.403
Gemeldete Gesamtemissionen (marktbasiert)	60.616	55.575	1.094	2.455
CO ₂ -Ausgleich/erneuerbare Energien	0	0	1.094	2.456
Scope 1- und 2-Emissionen nach Standort (MtCO ₂ e) (Studios/Büro und Rechenzentren)	2019	2020	2021	2022
USA (standortbasiert)	54.720	54.392	38.094	37.676
USA (marktbasiert)	54.720	54.392	1.013	743
Australien (standortbasiert)	108	112	Nicht zutreff.	Nicht zutreff.
Australien (marktbasiert)	108	112	Nicht zutreff.	Nicht zutreff.
Irland (standortbasiert)	311	321	64	40
Irland (marktbasiert)	438	440	39	25
Israel (standortbasiert)	236	212	Nicht zutreff.	Nicht zutreff.
Israel (marktbasiert)	236	212	Nicht zutreff.	Nicht zutreff.
Scope-1- und Scope-2-Emissionen nach Quelle (MtCO ₂ e)	2019	2020	2021	2022
Studios/Büros (standortbasiert)	2.688	3.771	1.827	1.847
Studios/Büros (marktbasiert)	2.815	3.890	1.053	768
Rechenzentren (standortbasiert)	52.687	51.266	36.332	35.870
Rechenzentren (marktbasiert)	52.687	51.266	0	0
Intensität der Treibhausgasemissionen (MtCO ₂ e/Mitarbeiter)	2019	2020	2021	2022
Intensität der Treibhausgasemissionen (marktbasiert)	21,64	20,14	0,41	0,32

¹ Siehe Anhang C zur Berechnungsmethode für Treibhausgasemissionen.

Energieverbrauch

Energieverbrauch	2019	2020	2021	2022
Gesamtenergieverbrauch (MWh)	176.177	182.486	134.354	129.062
Strom	173.848	175.308	129.645	129.062
Studios/Büros	6.191	7.729	3.198	4.347
Datenzentren	167.657	167.579	126.447	121.335
Erneuerbarer Strom	0	0	129.645	125.682
Erneuerbarer Strom (%)	0	0	100	100
Andere Brennstoffe	2.328	7.178	4.708	3.380
Stromverbrauchseffektivität (PUE) der Rechenzentren	1,27	1,32	1,20	1,24

Erzeugte Abfälle

Abfälle insgesamt	2019 ²	2020 ²	2021	2022
Abfälle insgesamt (Short Tons)	—	—	1.413	776
Rechenzentren	—	—	197	612
Recycelte IT-Abfälle	—	—	351	116
Weitervermarktete IT-Abfälle	—	—	592	371
Rechenzentren	—	—	38	164
Kompostierte Abfälle	—	—	6	97
Deponierte Abfälle	—	—	193	65
Recycelte Abfälle	—	—	36	0,86

² Abfalldaten sind nicht verfügbar.

Anhang B

Diversitäts-Terminologie: Dropbox, Inc. kategorisiert seine Belegschaft in verschiedene Kategorien, wie unten definiert.

- Die Kategorie „Leadership“ umfasst Mitarbeiter auf Vorstandsebene oder höher; basierend auf Bezeichnungen von Ebenen im HR-System von Dropbox.
- Die Kategorie „Manager“ umfasst Personen mit Personalführungsverantwortung (einschließlich Personen auf Vorstandsebene und höher); basierend auf Bezeichnungen von Ebenen im HR-System von Dropbox.
- Die Kategorie „Tech Worker“ umfasst Vollzeitmitarbeiter (einschließlich Personen aus der Kategorie „Manager“ oder höher), die in den Bereichen Engineering, Produkte und Design von Dropbox arbeiten.
- Die Kategorie „Non-Tech Worker“ umfasst alle anderen Vollzeitmitarbeiter (einschließlich Personen aus der Kategorie „Manager“ oder höher), die in einer Funktion außerhalb der Engineering-, Produkt- und Designfunktionen von Dropbox arbeiten.
- Geschlecht und ethnische Zugehörigkeit werden durch die Mitarbeiter selbst im Dropbox-HR-System angegeben.
- Personen, die sich dafür entscheiden, ihr Geschlecht oder ihre ethnische Zugehörigkeit im Dropbox-HR-System nicht anzugeben, werden in den Kategorien „Nicht verfügbar“ oder „Nicht angegeben“ aufgeführt.

Ziel für erneuerbare Energien: Unser Ziel für erneuerbare Energien spiegelt den Stromverbrauch in Unternehmensbüros und der direkten IT-Last der Rechenzentren wider und schließt Brennstoffe mit direkter Verbrennung (z. B. Erdgas und Diesel) sowie Heizung und Kühlung der Rechenzentren (außerhalb der Dropbox-Kontrollgrenze) aus. Dazu gehört auch die Nutzung von Zertifikaten für erneuerbare Energien (RECs) zur Deckung unseres Energieverbrauchs. Wir haben unser Ziel, in den Jahren 2021 und 2022 100 % erneuerbaren Strom zu beziehen, erreicht, indem wir unseren Energiebedarf, wie im [2021 ESG Impact Report](#) beschrieben, reduziert und genügend RECs gekauft haben, um den verbleibenden direkten IT-Stromverbrauch unserer Unternehmenszentrale und unserer Rechenzentren zu decken.

Rechenzentren-Infrastruktur: Mehr als 90 % der Daten unserer Nutzer werden auf unserer eigenen Infrastruktur in unseren Co-Location-Einrichtungen für Rechenzentren gespeichert. Wir nutzen Amazon Web Services (AWS) für den restlichen Speicherplatzbedarf unserer Nutzer und kaufen RECs zur Deckung des von AWS im Namen von Dropbox verbrauchten Stroms.

WFH-Emissionen: Gemäß dem [GHG-Protokoll](#) fallen WFH-Emissionen unter Scope 3, Kategorie 7: Emissionen aus dem Arbeitsweg von Mitarbeitern. Unsere WFH-Berechnung basiert auf dem Mitarbeiter-Vollzeitäquivalent (VZÄ) nach Land und berücksichtigt den durchschnittlichen WFH-Energieverbrauch und Nutzungsschätzungen – einschließlich Steckdosenlasten, basierend auf einem durchschnittlichen Verbrauch bei der Nutzung von Laptop, Monitor und Beleuchtung für jeden Mitarbeiter sowie dem Brennstoffverbrauch für Büroheizung und -kühlung, angepasst nach Klimaregion und unter Berücksichtigung der Mitarbeiterzahl nach Ländern. Es wurde davon ausgegangen, dass 10 % des Verbrauchs für Arbeit zu Hause verwendet wurde, der auf den Energieverbrauch im Büro und nicht auf den Energieverbrauch der gesamten Wohnung des Mitarbeiters zurückzuführen ist. Darüber hinaus wurde eine Korrektur für den prozentualen Arbeitszeitanteil eines Mitarbeiters vorgenommen (unter Verwendung der [OECD](#) Arbeitsstunden/Mitarbeiter) und eine zusätzliche Korrektur für den prozentualen Arbeitszeitanteil von zu Hause (90 %).

Deep Sleep Technologie: Das Dropbox-Dateninfrastrukturteam hat diese Technologie entwickelt, um die Servernutzung zu optimieren. Dabei werden inaktive Server automatisch in einen Energiesparmodus versetzt, um den Energieverbrauch zu senken, ohne die Leistung zu beeinträchtigen. Das Ergebnis: Rechenzentren, die diese automatisierte Technologie nutzen, senken ihren Energiebedarf und ihre Betriebskosten erheblich.

Definitionen des GHG-Protokolls: Das GHG-Protokoll definiert Emissionen aus Scope 1, 2 und 3 wie folgt:

- **Scope-1-Emissionen:** Direkte Treibhausgasemissionen, die aus Quellen entstehen, die sich unter der Kontrolle oder im Besitz des Unternehmens befinden.
- **Scope-2-Emissionen:** Indirekte Emissionen im Zusammenhang mit dem Kauf von Strom, Dampf, Wärme oder Kühlung.
- **Scope 3-Emissionen:** Emissionen, die aus Aktivitäten von Assets resultieren, die sich nicht im Besitz oder unter der Kontrolle des berichtenden Unternehmens befinden, aber die das Unternehmen indirekt durch seine Wertschöpfungskette beeinflusst. Scope-3-Emissionen umfassen alle Quellen, die nicht innerhalb der Scope-1- und Scope-2-Grenze eines Unternehmens liegen.
- **Emissionen aus Geschäftsreisen:** Diese Kategorie umfasst Emissionen aus der Beförderung von Mitarbeitern für geschäftsbezogene Aktivitäten in Fahrzeugen, die Dritten gehören oder von Dritten betrieben werden, wie z. B. Flugzeuge, Züge, Busse und Personenkraftwagen.
- **Marktbasierte Emissionen:** Eine marktbasierende Methode berechnet Emissionen auf der Grundlage des Stroms, den das Unternehmen gekauft hat, was häufig in Verträgen oder Instrumenten wie RECs festgelegt ist.
- **Standortbasierte Emissionen:** Eine standortbasierte Methode spiegelt die durchschnittliche Emissionsintensität von Netzen wider, in denen der Energieverbrauch erfolgt (hauptsächlich unter Verwendung von netzdurchschnittlichen Emissionsfaktordaten).

Methodik zur Berechnung von Treibhausgasemissionen: Die Berechnungen stehen im Einklang mit dem GHG Protocol Corporate Accounting and Reporting Standard, der vom World Business Council for Sustainable Development und dem World Resources Institute zur Verfügung gestellt wird, sowie dem General Reporting Protocol des Climate Registry. Alle Einrichtungen, über die Dropbox die operative Kontrolle hat, sind im Treibhausgasinventar von Scope 1 und Scope 2 enthalten, einschließlich aller gemieteten Einrichtungen. Wo keine tatsächlichen Energierechnungen verfügbar waren, wurden die Emissionen mithilfe der „Commercial Buildings Energy Consumption Survey Database“ geschätzt. Zu den gemeldeten Treibhausgasemissionen gehören CO₂-, CH₄- und N₂O-Emissionen aus dem Strom-, Erdgas- und Kraftstoffverbrauch sowie FKW-Emissionen aus der Kältemittelnutzung in Gebäuden und Rechenzentren. Dropbox hat keine Emissionen, die durch die Verwendung von PFCs, SF₆ oder NF₃ entstehen. Um Energieverbrauch, Kraftstoffverbrennung und Geschäftsreisedaten in Treibhausgasemissionen umzuwandeln, haben wir Faktoren aus der „Emissions & Generation Resource Integrated Database“ der US-Umweltschutzbehörde (EPA), der International Energy Agency, dem Environment Canada National Inventory Report und dem US EPA Emission Factors Hub, dem US EPA Office of Research and Development Supply Chain Greenhouse Gas Emission Factors for US Industries and Commodities und dem UK Department for Environment, Food and Rural Affairs verwendet. Die für die Umwandlung von Emissionen in CO₂e verwendeten Treibhauspotenziale stammen aus dem Vierten Sachstandsbericht des Weltklimarats (Intergovernmental Panel on Climate Change).

- Zu den direkten Emissionen von Scope 1 zählen stationäre Verbrennung und Kältemittellecks. Zu den direkten Emissionsquellen für Dropbox zählen Erdgas zur Gebäudeheizung, der stationäre Dieserverbrauch für Notstromaggregate sowie Kältemittellecks in eigenen und betriebenen Anlagen.
- Zu den indirekten Scope-2-Emissionen zählen Emissionen aus eingekauftem Strom. Für gemietete Co-Location-Rechenzentren haben wir einen Konsolidierungsansatz zur Betriebskontrolle gewählt und berücksichtigen die vorgelagerten Emissionen der gemieteten Co-Location-Rechenzentren in der Scope-2-Berichterstattung.
- Standortbasierte Emissionen werden anhand eines standortbasierten Stromnetz-Emissionsintensitätsfaktors berechnet, der die Menge der Treibhausgasemissionen definiert, die in einer bestimmten Region pro verbrauchter Stromeinheit erzeugt werden.
- Marktbasierte Emissionen werden anhand eines Restfaktors für die Intensität der Netzemissionen berechnet, nachdem die Nutzung erneuerbarer Energien in einer bestimmten Region berücksichtigt wurde.
- Für 2019, 2020, 2021 und 2022 berichtet Dropbox nur Scope-3-Emissionen im Zusammenhang mit Geschäftsreisen, darunter Emissionen aus Flügen, Hotelzimmern, Mietwagen und Bahntransporten.
- Gemäß dem GHG-Protokoll fallen WFH-Emissionen unter Scope 3, Kategorie 7: Emissionen aus dem Arbeitsweg von Mitarbeitern. Unsere WFH-Berechnung basiert auf den VZÄ der Mitarbeiter pro Land und berücksichtigt die durchschnittliche WFH-Energieverwendung und Nutzungsschätzungen – einschließlich Steckdosenlasten, basierend auf einer durchschnittlichen Verwendung bei der Nutzung von Laptop, Monitor und Beleuchtung für jeden Mitarbeiter, Brennstoffverbrauch und Nutzung für Büroheizung und -kühlung, angepasst nach Klimaregion und unter Berücksichtigung der Mitarbeiterzahl nach Ländern. Es wurde davon ausgegangen, dass 10 % des Verbrauchs für Arbeit zu Hause verwendet wurde, der auf den Energieverbrauch im Büro und nicht auf den Energieverbrauch der gesamten Wohnung des Mitarbeiters zurückzuführen ist. Darüber hinaus wurde eine Korrektur für den prozentualen Arbeitszeitanteil eines Mitarbeiters vorgenommen (unter Verwendung der OECD Arbeitsstunden/Mitarbeiter) und eine zusätzliche Korrektur für den prozentualen Arbeitszeitanteil von zu Hause (90 %).

Leistungsdatentabellen, Scope 3 (Geschäftsreisen): Unsere Scope-3-Emissionen sind zwischen 2019 und 2021 deutlich zurückgegangen, was zum großen Teil auf einen Rückgang der Geschäftsreisen aufgrund der COVID-19-Pandemie zurückzuführen ist.

Leistungsdatentabellen, Australien und Israel: Im April 2021 sind wir auf ein Virtual First-Arbeitsmodell umgestiegen, bei dem Remote-Arbeit die primäre Arbeitsweise für Mitarbeiter ist. Dropbox mietet unsere gesamten Studio-Büroräume, und die Verlagerung von Vollzeit-Büroräumen zu Studios hat den für unseren Betrieb benötigten physischen Büroraum verringert. Darüber hinaus bedeutet die Umstellung auf Virtual First, dass die Emissionen im Zusammenhang mit unseren Studios und Büros an bestimmten Standorten, die sich im Besitz Dritter befinden und von diesen verwaltet werden, unter Scope 3 des GHG Protocol Corporate Accounting and Reporting Standard fallen. Wir berichten derzeit nur über Emissionen unserer Studios, Büros und Rechenzentren-Standorte, die unter Scope 1 und Scope 2 fallen. Wir berichten derzeit nicht über Emissionen von Studios, Büros und Rechenzentren-Standorten, die im Besitz Dritter sind und von diesen verwaltet werden, da diese unter Scope 3 fallen.





Independent Accountants' Review Report

To the Board of Directors and Management of Dropbox, Inc.

We have reviewed Dropbox, Inc.'s ("Dropbox") Schedule of Select Environmental, Social, and Governance Metrics (the "Subject Matter") included in Exhibit A for the year ended December 31, 2022, in accordance with the criteria, also set forth in Exhibit A (the "Criteria"). Dropbox's management is responsible for the Subject Matter in accordance with the Criteria. Our responsibility is to express a conclusion on the Subject Matter based on our review.

Our review was conducted in accordance with attestation standards established by the American Institute of Certified Public Accountants (AICPA) AT-C section 105, *Concepts Common to All Attestation Engagements*, and AT-C section 210, *Review Engagements*. Those standards require that we plan and perform our review to obtain limited assurance about whether any material modifications should be made to the Subject Matter in order for it to be in accordance with the Criteria. The procedures performed in a review vary in nature and timing from and are substantially less in extent than, an examination, the objective of which is to obtain reasonable assurance about whether the Subject Matter is in accordance with the Criteria, in all material respects, in order to express an opinion. Accordingly, we do not express such an opinion. Because of the limited nature of the engagement, the level of assurance obtained in a review is substantially lower than the assurance that would have been obtained had an examination been performed. As such, a review does not provide assurance that we became aware of all significant matters that would be disclosed in an examination. We believe that the review evidence obtained is sufficient and appropriate to provide a reasonable basis for our conclusion.

We are required to be independent of Dropbox and to meet our other ethical responsibilities, in accordance with the relevant ethical requirements related to our review engagement. Additionally, we have complied with the other ethical requirements set forth in the Code of Professional Conduct and applied the Statements on Quality Control Standards established by the AICPA.

The procedures we performed were based on our professional judgment. Our review consisted principally of applying analytical procedures, making inquiries of persons responsible for the Subject Matter, obtaining an understanding of the data management systems and processes used to generate, aggregate and report the Subject Matter and performing such other procedures as we considered necessary in the circumstances.

As described in the footnotes to the Schedule of Select Environmental, Social, and Governance Metrics, the Subject Matter is subject to measurement uncertainties resulting from limitations inherent in the nature and the methods used for determining such data. The selection of different but acceptable measurement techniques can result in materially different measurements. The precision of different measurement techniques may also vary. Furthermore, Scope 3 emissions are calculated based on a significant number of estimations and management assumptions due to the inherent nature of the Greenhouse Gas Protocol Corporate Accounting and Reporting Standard and the Technical Guidance for Calculating Scope 3 Emissions criteria.

The information included in Dropbox's 2022 ESG Fact Sheet, other than the Subject Matter, has not been subjected to the procedures applied in our review and, accordingly, we express no conclusion on it.

Based on our review, we are not aware of any material modifications that should be made to Schedule of Select Environmental, Social, and Governance Metrics for the year ended December 31, 2022 in order for it to be in accordance with the Criteria.

Ernst + Young LLP

San Francisco, California
August 31, 2023

Exhibit A:

**Schedule of Select Environmental, Social, and Governance Metrics
For the year ended December 31, 2022**

Indicator Name	Unit	2022 Value	Criteria
Scope 1 Greenhouse Gas (GHG) Emissions ^{1, 2, 6, 7}	Metric tons carbon dioxide equivalent (mtCO _{2e})	768	The World Resources Institute ("WRI") / World Business Council for Sustainable Development's ("WBCSD") Greenhouse Gas ("GHG") Protocol: A Corporate Accounting and Reporting Standard, as amended by the WRI/WBCSD GHG Protocol Scope 2 Guidance
Scope 2 GHG Emissions, location-based-method (LBM) ^{1, 3, 6, 7}	mtCO _{2e}	36,948	WRI/WBCSD's GHG Protocol Scope 2 Guidance, an amendment to the WRI/WBCSD GHG Protocol: A Corporate Accounting and Reporting Standard
Scope 2 GHG Emissions, market-based-method (MBM) ^{1, 3, 4, 6, 7}	mtCO _{2e}	0	
Scope 3 Category 6 GHG Emissions ^{5, 6, 7}	mtCO _{2e}	1,687	WRI/WBCSD's GHG Protocol: A Corporate Accounting and Reporting Standard, as amended by the WRI/WBCSD GHG Protocol Scope 2 Guidance, WRI/WBCSD's The GHG Protocol Technical Guidance for Calculating Scope 3 Emissions
Percentage of gender representation by employee category ^{8, 9, 10, 11}	Percentage (%)	Leadership Male: 55% Female: 44% Not available: 1% Manager Male: 56% Female: 43% Not available: 1% Tech Worker Male: 70% Female: 28% Not available: 2% Non-Tech Worker Male: 45% Female: 54% Not available: 1%	Percentage of global, full-time employees per employee category by gender, as of December 31, 2022
Percentage of racial/ethnic representation by employee category ^{8, 9, 10, 11}	%	Leadership White: 51% Asian: 33% Hispanic: 5% Black: 2% 2+ races: 2% American Indian & Pacific Islander: 0% Not specified: 9% Manager White: 50% Asian: 31% Hispanic: 6% Black: 2% 2+ races: 2% American Indian & Pacific Islander: 0% Not specified: 8% Tech Worker White: 40% Asian: 41% Hispanic: 6% Black: 3% 2+ races: 3% American Indian & Pacific Islander: 0% Not specified: 7% Non-Tech Worker White: 52% Asian: 22% Hispanic: 10% Black: 6% 2+ races: 3% American Indian & Pacific Islander: 1% Not specified: 5%	Percentage of U.S.-based, full-time employees per employee category by race/ethnicity, as of December 31, 2022

Note 1: Non-financial information is subject to measurement uncertainties resulting from limitations inherent in the nature and the methods used for determining such data. The selection of different but acceptable measurement techniques can result in materially different measurements. The precision of different measurement techniques may also vary.

¹ Dropbox, Inc. (Dropbox) management applies the operational control approach in calculating Scope 1 and 2 GHG emissions. Dropbox considers facilities in which Dropbox has the authority to introduce and implement its operating policies as within its operational control. Specifically, this includes Dropbox's leased offices and data centers and excludes sub-leased offices and shared working spaces where Dropbox does not have operational control. Furthermore, as it relates to data centers, Dropbox deems emissions from computing and storage operations as within its operational control and emissions from cooling as outside its operational control.

² Dropbox works to capture actual data to calculate its Scope 1 GHG emissions. Where actual data is not available or cannot be obtained in a timely manner, Dropbox estimates GHG emissions using other available inputs such as facility square footage and commercial building energy consumption survey (CBECS) data. Approximately 98% of Dropbox's Scope 1 GHG emissions is estimated using the calculation methodologies described below. Dropbox's Scope 1 GHG emissions represent direct emissions resulting from the combustion of natural gas and diesel and use of refrigerants at facilities within Dropbox's operational control. Dropbox does not have operational control of a transportation fleet, therefore mobile combustion related emissions are not included in Scope 1 GHG emissions.

Scope 1 GHG Emission Estimation Methodologies:

Consumption of natural gas is estimated using office square footage and the U.S. Energy Information Administration (EIA) CBECS 2018 energy intensities by census region. Natural gas consumption is applied against emission factors, as detailed in Note 6, to calculate GHG emissions. Consumption of refrigerants is estimated using office square footage and estimated annual loss rates calculated by a third-party consultant, based on 2016 reporting from the United States Environmental Protection Agency (U.S. EPA) and the Intergovernmental Panel on Climate Change Guidelines for National Greenhouse Gas Inventories (2006), Volume 3: Industrial Processes and Product Use.

³ Dropbox works to capture actual data to calculate its Scope 2 GHG emissions. Where actual data is not available or cannot be obtained in a timely manner, Dropbox estimates GHG emissions using other available inputs such as facility square footage and prior year data. Dropbox's Scope 2 GHG emissions represent indirect emissions resulting from the electricity consumption from offices and data centers within Dropbox's operational control.

⁴ Dropbox procures energy attribute certificates (e.g., renewable energy certificates (RECs)) through a third party to reduce its energy consumption when calculating Scope 2 MBM emissions. Energy attribute certificates procured are in accordance with the GHG Protocol Scope 2 MBM Emission Factor Hierarchy and Scope 2 Quality Criteria.

⁵ Scope 3 Category 6 emissions represent employee business travel as reported from Navan, the travel and expense system that Dropbox uses to manage and book business travel for air, car rental, rail, and hotel travel. Note that this category's emissions are calculated within the minimum boundaries as defined in the GHG Protocol Technical Guidance for Calculating Scope 3 Emissions, and also includes optional emissions from hotel travel. DBX calculates emissions based on the travel booking date. See Note 6 for emission factors and GWPs applied.

- Air travel uses the distance-based method. The estimation takes into account the type of aircraft (short, medium, and long-haul flights), cabin class, and distance traveled for each ticket booking in Navan.
- Car rental and rail travel utilize the spend-based method to calculate emissions based on spend as reported in Navan.
- Hotel stays are calculated based on the number of nights in a hotel with custom emission factors developed for varying classes of hotels including electricity and natural gas components. Estimations for electricity and natural gas consumption per night were sourced from the EPA Indirect Emissions from Events and Conferences guidance, last published in December 2018. Emissions are calculated by applying natural gas and electricity emission factors to consumption per night and number of hotel nights booked through Navan for each class of hotel.

⁶ Where possible, based on DBX's reporting timeline and public availability of recent emission factor sets, DBX uses the most up-to-date emission factors available. Below is a summary of the emission factors and global warming potentials (GWPs) applied in Dropbox's GHG calculations:

Indicator Name	Emission Factors	Global Warming Potential
Scope 1 Greenhouse Gas (GHG) Emissions	<ul style="list-style-type: none"> • U.S. EPA Emissions & Generation Resource Integrated Database (eGRID) Year 2021 (01/30/2023) 	2007 IPCC Fourth Assessment Report (AR4)
Scope 2 GHG Emissions, location-based-method (LBM)	<ul style="list-style-type: none"> • U.S. EPA Emissions & Generation Resource Integrated Database (eGRID) Year 2021 (01/30/2023) • IEA (2013) CO2 emissions from fuel combustion - 2011 emission factors • EIA (2007) Appendix F. Electricity Emission Factors – CH4 and N2O emission factors 	2007 IPCC Fourth Assessment Report (AR4)
Scope 2 GHG Emissions, market-based-method (MBM)	Not applicable - Dropbox reports 0 mtCO2e Scope 2 GHG Emissions, market-based-method.	Not applicable - Dropbox reports 0 mtCO2e Scope 2 GHG Emissions, market-based-method.
Scope 3 Category 6 GHG Emissions	<p>Air travel:</p> <ul style="list-style-type: none"> • 2022 Department for Environment, Food and Rural Affairs ("DEFRA") <p>Car rental and rail travel:</p> <ul style="list-style-type: none"> • Environmentally extended input-output ("EEIO") 2016 industry emission factors and approach published by the U.S. Environmental Protection Agency ("EPA") Office of Research and Development ("ORD") in 2022. <p>Hotel stays:</p> <ul style="list-style-type: none"> • EPA Indirect Emissions from Events and Conferences, most recently published in December 2018. • Natural gas emission factors are sourced from the 2023 EPA Emission Factors for Greenhouse Gas Inventories. • Electricity emission factors are sourced for the U.S. from the 2021 eGRID emission factors (published January 2023) and for non-U.S. from IEA (2013). 	2007 IPCC Fourth Assessment Report (AR4)

⁷ Dropbox includes CO₂, CH₄, and N₂O greenhouse gases in its Scope 1, Scope 2, and Scope 3 Category 6 GHG emissions calculations. Other GHGs are not included in the Dropbox's inventory as they do not generate material emissions as part of the Company's operations. Dropbox does not present GHG emissions by greenhouse gas separately, instead Dropbox converts all emissions to carbon dioxide equivalents (mtCO₂e) for reporting. CO₂ represents approximately 98% of total emissions reported by Dropbox.

⁸ Dropbox, Inc. categorizes its workforce into various categories, as defined below.

- The Leadership category includes employees at a Director level or above; based on level designations in Dropbox's HR system.
- The Manager category includes individuals with people management responsibilities (including those at the Director level and above); based on level designations in Dropbox's HR system.
- The Tech Worker category includes full-time employees (including individuals within the Manager category or above) working in Dropbox's Engineering, Product and Design functions.
- The Non-Tech Worker category includes all other full-time employees (including individuals within the Manager category or above) working in any function outside of Dropbox's Engineering, Product and Design functions.

⁹ Gender and race/ethnicity designation is self-reported by employees within the Dropbox HR system.

¹⁰ Individuals that elect to not specify their gender or race/ethnicity within the Dropbox HR system are represented in the "Not available" or "Not specified" categories.

¹¹ Percentages presented herein are rounded to the nearest whole number and may not add up to 100%.



Dropbox, Inc.
1800 Owens Street
Suite 200
San Francisco, CA 94158

Bei Fragen zu diesem Report wenden Sie sich bitte an esgreport@dropbox.com