

2022

Ficha informativa sobre el impacto de Dropbox



Índice

Mensaje de nuestro director ejecutivo	3
Sobre este informe	6
Factores ambientales, sociales y de gobierno corporativo en Dropbox	9
Protección de nuestros usuarios	14
Las personas primero	16
Integridad al momento de actuar	23
Reconocimiento de nuestro impacto	27
Anexos	31



Mensaje de nuestro director ejecutivo

Estimados compañeros, clientes, inversores y socios:

En Dropbox, estamos comprometidos con el desarrollo de una empresa sostenible que cree valor a largo plazo. En el año 2022, seguimos progresando en relación con nuestras iniciativas de impacto. En el transcurso del último año, redujimos nuestra huella de carbono y continuamos invirtiendo en nuestros programas e iniciativas centrados en el personal.

El 2022 fue nuestro segundo año completo como empresa Virtual First y estamos muy contentos con los resultados hasta ahora. Dado que nuestro personal trabaja principalmente de forma remota, ahora calculamos las emisiones del trabajo desde casa y estamos orgullosos de haber alcanzado en 2022 la neutralidad de emisiones de alcance 1, 2 y 3 en las emisiones de los viajes de negocios, así como en nuestras emisiones del trabajo desde casa. En este año, también utilizamos un 100 % de electricidad renovable en nuestras operaciones, incluido el funcionamiento de los centros de datos en nuestras instalaciones. Y lo que me enorgullece particularmente es que alcanzamos estos objetivos ocho años antes de lo prometido, ya que el compromiso inicial establecía su cumplimiento para 2030.

Continuamos trabajando sobre la base de nuestros tres compromisos plurianuales para fomentar la diversidad y la inclusión dentro de nuestra organización: formar un equipo diverso e inclusivo, desarrollarnos y progresar de manera equitativa, y ayudar a nuestros empleados en su crecimiento personal. Estamos convencidos de que la diversidad en los trasfondos, las experiencias y las perspectivas nos fortalece como empresa, y nos esforzamos siempre por ofrecer un entorno inclusivo para todos.

Por último, durante muchos años confiamos en el potencial que tenía la inteligencia artificial (IA) para transformar por completo el trabajo intelectual. Nuestros clientes nos comentaron lo difícil que se les hace mantener la organización y encontrar lo que necesitan para rendir al máximo con la abrumadora cantidad de contenido, aplicaciones y pestañas. Recientemente, en Dropbox presentamos una nueva generación de experiencias personalizadas con la tecnología de la IA para simplificar el trabajo de nuestros clientes y permitir que la jornada laboral pueda centrarse en cuestiones concretas y que sea más eficiente y productiva: Dropbox Dash, nuestro producto de búsqueda universal basado en IA, y Dropbox AI.

Al mismo tiempo, reconocemos la gran responsabilidad que implica utilizar una nueva tecnología como esta en nombre de nuestros clientes. Ser "dignos de confianza" es la máxima prioridad en todo lo que hacemos en Dropbox desde hace tiempo y, en esta nueva era de la IA, es fundamental asumir la responsabilidad de resguardar la privacidad de nuestros clientes, protegiendo la justicia y actuando de forma transparente. En este marco, publicamos una serie de Principios de la IA para orientar a nuestros equipos a medida que desarrollamos productos y características con IA de manera responsable en los próximos años.

Así como ampliamos nuestro uso de la IA, también somos conscientes del importante consumo energético que requiere el funcionamiento de esta tecnología. Para abordar esta cuestión, continuaremos centrándonos en el uso de fuentes de energía renovable para nuestros centros de datos y comunicaremos nuestro progreso con transparencia.

Tenemos la firme convicción de que, al priorizar la sostenibilidad e invertir en una IA responsable y en energía renovable, estamos construyendo una empresa más fuerte y sostenible que se encuentra en una muy buena posición para ofrecer valor a largo plazo a todas las partes interesadas.

Gracias por su apoyo constante.

Saludos cordiales,

Drew Houston

Director ejecutivo y cofundador de Dropbox



“Tenemos la firme convicción de que, al priorizar la sostenibilidad e invertir en una IA responsable y en energía renovable, estamos construyendo una empresa más fuerte y sostenible que se encuentra en una muy buena posición para ofrecer valor a largo plazo a todas las partes interesadas”.

-Drew Houston

Sobre el informe

La ficha informativa sobre el impacto de Dropbox del año 2022 resume algunos de los programas y las cuestiones fundamentales de Dropbox en materia medioambiental, social y de gobierno corporativo (ESG), con actualizaciones sobre nuestro progreso en estos asuntos y los logros alcanzados en 2022. La intención es publicar un informe de impacto completo cada dos años. Para más información, se puede ingresar a www.dropbox.com/esg.

Marcos de referencia del informe

El contenido de la ficha informativa deriva de nuestra evaluación de prioridades en materia de ESG, basada en los principales estándares y marcos de elaboración de informes sobre sostenibilidad, incluyendo la Global Reporting Initiative. Nuestro informe sobre ESG sigue los estándares de la Sustainability Accounting Standards Board (SASB). Además, Dropbox es una de las empresas adheridas al Pacto Mundial de las Naciones Unidas (UNGC) y el informe también sirve como nuestra Comunicación de Progreso del UNGC.

Período del informe y límites

La ficha informativa incluye información desde el 1 de enero de 2022 al 31 de diciembre de 2022, a menos que se indique algo distinto. Los datos incluidos en la ficha informativa reflejan las actividades de Dropbox, Inc. y sus empresas afiliadas propias.

Verificación externa

Dropbox contrató los servicios de Ernst & Young LLP (EY) para llevar a cabo una revisión independiente de determinadas métricas de ESG, incluidas las emisiones de gases de efecto invernadero de alcance 1, 2 y 3 de categoría 6, y ciertas métricas relativas a cuestiones de diversidad. En el Anexo C, hay una copia del Informe de la auditoría independiente y una lista de las métricas revisadas.



Descargo de responsabilidad sobre declaraciones prospectivas y materialidad

En el informe, se incluyen determinadas “declaraciones prospectivas” realizadas de acuerdo con las disposiciones de puerto seguro de la Sección 21E de la Ley del Mercado de Valores de 1934 y otras leyes federales de índole bursátil. Dichas declaraciones se basan en opiniones, expectativas, convicciones, planes, objetivos, suposiciones o proyecciones del equipo directivo en relación con eventos o resultados futuros a la fecha de este informe, entre los que se incluyen nuestros compromisos, estrategias, iniciativas y metas en materia de ESG y sus repercusiones en nuestra empresa; nuestros planes de negocios y nuestra estrategia; nuestras operaciones comerciales; nuestra tecnología y nuestros servicios; nuestras oportunidades de crecimiento; y nuestros esfuerzos por acercar a las partes interesadas. Estas declaraciones son tan solo predicciones y no hechos históricos, de modo que implican ciertos riesgos e incertidumbres, así como suposiciones. La realidad de los resultados, los niveles de actividad, el desempeño, los logros y los acontecimientos puede diferir sustancialmente de lo establecido, anticipado o supuesto por dichas declaraciones. Si bien Dropbox considera que sus suposiciones son razonables, existen varios riesgos e incertidumbres que podrían provocar diferencias significativas en los resultados reales de las declaraciones, incluidos los riesgos contenidos en el apartado “Factores de riesgo” de nuestro informe anual del Formulario 10-K del año finalizado el 31 de diciembre de 2022, presentado ante la Comisión de Bolsas de Valores de EE. UU. (SEC), así como otros factores descritos en nuestras presentaciones ante la SEC. Dropbox no se compromete a actualizar o revisar las declaraciones realizadas en este informe, a menos que lo exija la ley.

A pesar de que Dropbox considera importantes sus objetivos e iniciativas de ESG, en la actualidad, creemos que estos objetivos, iniciativas o riesgos en materia de ESG no son relevantes para nuestros resultados financieros y los resultados de las operaciones, excepto en la medida establecida en nuestro informe anual del formulario 10-K y las presentaciones posteriores en relación al Formulario 10-Q. Este informe contiene también indicadores u objetivos de capital humano que pueden diferir de los indicadores u objetivos de capital humano que Dropbox está obligado a comunicar en sus presentaciones ante la SEC de EE. UU., o que pueden complementar dicha información. Para más información sobre los indicadores u objetivos en los que se centra Dropbox para administrar su actividad, puede consultarse la sección “Capital humano” del informe anual más reciente sobre el formulario 10-K.

Agradecimientos

Queremos agradecer a los socios externos que ayudaron a Dropbox a elaborar esta ficha informativa:

- [Orrick Herrington & Sutcliffe LLP](#)
- [Persefoni](#)
- [WSP](#)

Factores ambientales, sociales y de gobierno corporativo en Dropbox

Hitos en materia de ESG	10
Nuestras prioridades de ESG	11
Compromisos de ESG	12

Hitos medioambientales

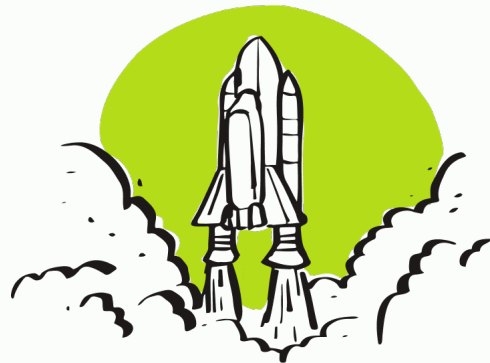
- Desarrollamos nuestra tecnología Deep Sleep, que resultó fundamental para disminuir nuestro uso de electricidad en aproximadamente 5,1 millones kWh en nuestros centros de datos en 2022.¹
- Utilizamos energía 100 % renovable por segundo año consecutivo.^{2,3}
- Alcanzamos la neutralidad de carbono en emisiones de alcance 1, alcance 2 (basadas en el mercado) y alcance 3 relativas a viajes de negocios y trabajo desde casa.^{4,5}

Hitos de gobierno corporativo

- Publicamos nuestro primer informe de impacto en materia de ESG en 2022.
- Ampliamos la oficina del encargado de protección de datos.

Hitos sociales

- Ampliamos nuestros beneficios relativos a fertilidad y formación familiar a nivel internacional para apoyar al personal que esté buscando agrandar su familia.
- Lanzamos un nuevo programa obligatorio de desarrollo de liderazgo para todos los jefes, denominado “High Impact Leadership”, para ayudar a promover una cultura centrada en el reconocimiento y la responsabilidad respecto a los resultados.
- Registramos un aumento del 91,5 % en las horas de voluntariado del personal, en comparación con el año 2021.⁶



¹ Más información sobre la tecnología **Deep Sleep** en el Anexo C.

² Más información sobre nuestra **meta de energía renovable** en el Anexo C.

³ Más información sobre la **infraestructura de nuestros centros de datos** en el Anexo C.

⁴ Más información sobre la metodología utilizada para estimar las **emisiones del trabajo desde casa** en el Anexo C.

⁵ Para neutralizar las emisiones de alcance 1 y alcance 3 de categoría 6, adquirimos una cantidad equivalente de créditos de carbono.

⁶ El crecimiento se atribuye a un incremento de los eventos presenciales tras la pandemia de COVID-19, así como a un enfoque estratégico para aumentar las horas de voluntariado en organizaciones sin fines de lucro relacionadas con el clima.

Nuestras prioridades de ESG

En el año 2021, Dropbox llevó a cabo una evaluación de temas prioritarios en materia de ESG e identificó 12 de ellos (véase la lista a continuación). A partir de estos 12 temas prioritarios, establecimos cuatro áreas de impacto fundamentales en 2022⁷: protección de nuestros usuarios, las personas primero, integridad al momento de actuar y reconocimiento de nuestro impacto. Para más información sobre nuestro enfoque de cada uno de estos temas, puede consultarse nuestro [Informe de impacto de ESG del año 2021](#).

Áreas de impacto	Temas prioritarios
Protección de nuestros usuarios	<ul style="list-style-type: none">• Privacidad y seguridad de los datos• Responsabilidad de productos y ética de datos
Las personas primero	<ul style="list-style-type: none">• Captación y contratación de talentos• Salud, seguridad y bienestar del personal• Diversidad, equidad e inclusión• Igualdad y brecha salarial• Accesibilidad
Integridad al momento de actuar	<ul style="list-style-type: none">• Integridad y ética comercial• Derechos humanos y laborales• Gestión de riesgos
Reconocimiento de nuestro impacto	<ul style="list-style-type: none">• Sostenibilidad de la infraestructura informática• Energía, emisiones y clima

La presente ficha informativa incluye una actualización sobre nuestro progreso reciente en relación con ciertas prioridades de ESG. Para más información sobre nuestro enfoque de cada uno de estos temas, puede consultarse nuestro [Informe de impacto de ESG del año 2021](#).

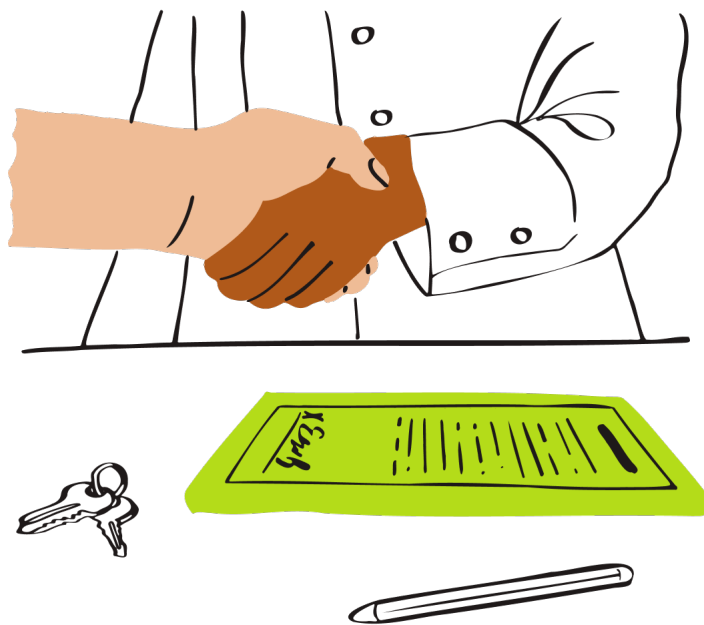
⁷ En el año 2022, actualizamos los nombres y los grupos de nuestras áreas de impacto de ESG y los temas prioritarios con el objetivo de organizar la información de forma más clara y concisa para facilitar la comprensión. El contenido y los temas priorizados continúan siendo los mismos en esencia.

Compromisos de ESG

Objetivos de sostenibilidad

En el año 2020, establecimos los siguientes objetivos de sostenibilidad para alcanzarlos antes del año 2030. Sin embargo, alcanzamos cada uno de ellos en 2022.

1. Alcanzamos la neutralidad de carbono de las emisiones de alcance 1 y 2 (basada en el mercado), así como las de alcance 3 relativas a viajes de trabajo y trabajo desde casa.
2. Utilizamos energía 100 % renovable para nuestras operaciones, incluido el funcionamiento de los centros de datos.
3. Apoyamos el trabajo de organizaciones dedicadas a la acción climática, como Environmental Justice Foundation y Surfrider Foundation.⁸
4. Impulsamos al personal a realizar actividades de voluntariado para causas medioambientales.



Nuestros objetivos de sostenibilidad y nuestro progreso en la materia se revisan de manera periódica, de modo que es posible que actualicemos nuestros objetivos de sostenibilidad en el futuro para reflejar los desarrollos en nuestro programa y nuestra estrategia de ESG.

Nos complace informar que alcanzamos nuestros cuatro Objetivos de sostenibilidad en 2022, ¡ocho años antes de lo previsto!

⁸ Colaboramos con la Environmental Justice Foundation y la Surfrider Foundation a través de nuestra fundación asociada Dropbox Foundation y con el programa de igualación de donaciones del personal.



Objetivos en materia de diversidad, equidad e inclusión

Continuamos trabajando para alcanzar nuestros tres compromisos plurianuales destinados a promover la diversidad y la inclusión dentro de nuestra organización:

1. Seguir conformando un equipo diverso e inclusivo.
2. Desarrollarnos y progresar de manera equitativa.
3. Ayudar al crecimiento personal.

Para más información sobre nuestro progreso en relación con estos compromisos, puede consultarse nuestro [Informe de diversidad del año 2022](#).

Ampliación de nuestro objetivo de neutralidad de carbono

Dropbox se convirtió en una empresa Virtual First⁹ en el año 2021 y, de este modo, en una de las primeras en adoptar un modelo de trabajo remoto. Así como estuvimos reiterando el tema de Virtual First en el transcurso de los años para asegurar que nuestro personal esté preparado para el éxito, también queremos asegurarnos de que nuestro modelo operativo se alinee con nuestras prioridades de ESG. En 2022, ampliamos nuestro objetivo de neutralidad de carbono para cubrir también las emisiones de gases de efecto invernadero vinculadas al trabajo virtual. En este marco, nos enorgullece anunciar que, en el año 2022, neutralizamos todas nuestras emisiones estimadas del trabajo desde casa con compensaciones y capturas de carbono.

⁹ En Dropbox, el concepto “Virtual First” implica que el trabajo remoto es la modalidad principal del personal. Sin embargo, esto no quiere decir que no haya una oficina de Dropbox: tenemos los Dropbox Studios que son espacios flexibles que pueden usarse para colaboraciones presenciales ocasionales, reuniones y eventos, y espacios de trabajo que pueden reservarse a través de terceros.

Protección de nuestros usuarios

Privacidad, seguridad y confiabilidad de los datos 15

Privacidad, seguridad y confiabilidad de los datos

El valor más importante de Dropbox es ser “dignos de confianza” y no es un compromiso que tomemos a la ligera. Consideramos fundamental la protección de los datos, los equipos y los dispositivos estén donde estén. La base de todos nuestros productos está constituida por nuestro programa integral de seguridad, cumplimiento normativo y privacidad: [Dropbox Trust](#). Nuestro programa está en constante evolución para responder a los cambios del mercado y a eventuales nuevos retos. En nuestro [sitio web](#), pueden encontrarse recursos actualizados relacionados con el cumplimiento normativo en términos de seguridad, almacenamiento de datos y estándares y regulaciones de privacidad.

En nuestra [Política de privacidad](#) se describe cómo manejamos y protegemos la información de los usuarios, inclusive cómo compilamos, usamos y almacenamos los datos personales cuando se utilizan los servicios de Dropbox.

Para más información sobre nuestro enfoque relativo a la privacidad, la seguridad y la confiabilidad de los datos, puede consultarse nuestro [Informe de impacto de ESG del año 2021](#), nuestro [Informe técnico sobre la privacidad y la protección de datos](#), nuestro [Documento acerca de la seguridad de Dropbox Business](#), nuestra [Política de uso aceptable \(AUP\)](#), el [Informe bianual de transparencia en Dropbox](#) y los [Principios rectores](#) para responder a las solicitudes del gobierno relacionadas con datos.

Evolución de nuestro enfoque

Estamos mejorando de forma continua nuestro enfoque relativo al cumplimiento normativo, la seguridad, la privacidad y la protección de datos. A continuación, detallamos algunos de nuestros logros en el año 2022.

- Logramos cumplir con el [Código de conducta de la nube de la UE](#) con Dropbox Business.
- Creamos un nuevo equipo de ingeniería de privacidad dedicado a desarrollar controles y capacidades técnicas relacionadas con la privacidad.
- Implementamos un derecho global a optar por no compartir información personal para fines de publicidad personalizada.
- Permitimos que los clientes con planes Dropbox Advanced, Enterprise y Standard con el complemento de seguridad de Dropbox accedan a un servicio de detección de ransomware que ayuda a prevenir la propagación de ataques maliciosos de ransomware al detectar de forma temprana cualquier actividad sospechosa.

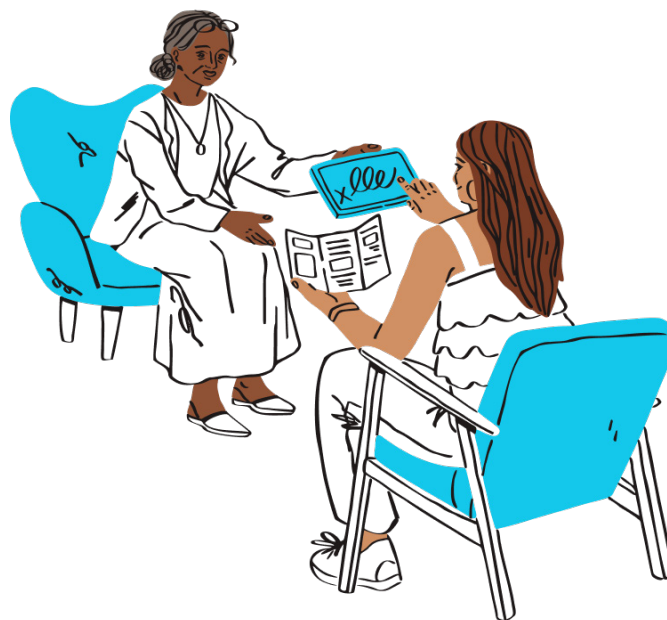


Las personas primero

Captación y contratación de talentos.....	17
Diversidad, equidad e inclusión.....	18
Salud, seguridad y bienestar	20
Impacto social.....	21

Captación y contratación de talentos

Queremos que todos los miembros del personal crezcan, evolucionen y progresen en sus carreras profesionales en Dropbox. A continuación, brindamos más información sobre nuestra captación y contratación de talentos, la cual también puede consultarse en nuestra [página web de beneficios](#) para el personal.



Determinación del compromiso del personal en Dropbox

Dos veces al año llevamos a cabo una encuesta de compromiso del personal denominada “Soapbox”, que constituye un canal formal para que el personal y los líderes de la empresa compartan su opinión acerca de lo que está funcionando bien y lo que debe mejorarse. En el año 2022, el 91 % del personal respondió a la encuesta Soapbox. Además, las respuestas positivas alcanzaron niveles récord en nuestra encuesta de compromiso del personal, en la que los empleados destacaron que el modelo Virtual First contribuyó a mejorar el compromiso, la productividad, la eficiencia y el bienestar.

Desarrollo de un personal de alto impacto

En el año 2022:

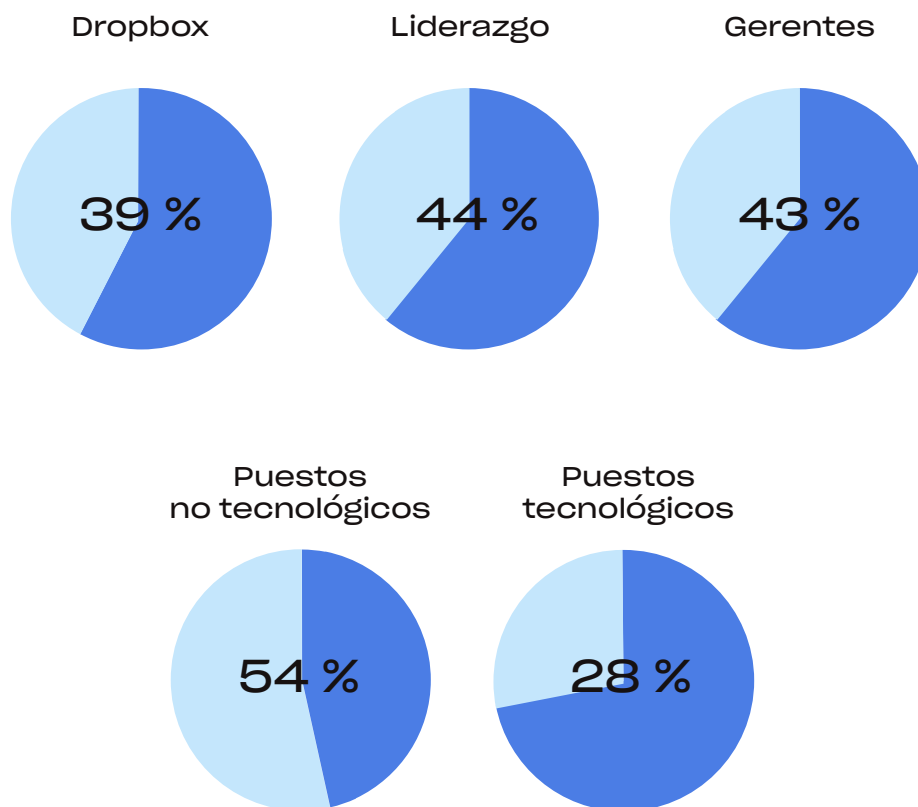
- Desarrollamos una nueva filosofía de contratación: [The Dropbox Way](#). Esta filosofía está compuesta por seis principios destinados a impulsar una cultura de contratación de talentos de alto impacto: trabajar con los mejores, contratar de manera equitativa, analizar con fundamento, invertir en el éxito, tratar a los candidatos como clientes y demostrar que Dropbox cumple.
- Lanzamos el programa “Liderazgo de alto impacto” para ayudar a promover una cultura centrada en el reconocimiento y la responsabilidad por los resultados y en obtener los resultados adecuados para nuestra empresa.

Diversidad, equidad e inclusión

Nos esforzamos por fomentar el desarrollo de una comunidad auténtica, inclusiva y conectada. Para más información sobre nuestro enfoque relativo a la diversidad, la equidad y la inclusión, pueden consultarse nuestro [Informe de impacto de ESG del año 2021](#), la [página de diversidad en Dropbox](#) y el [Informe de diversidad de 2022](#).



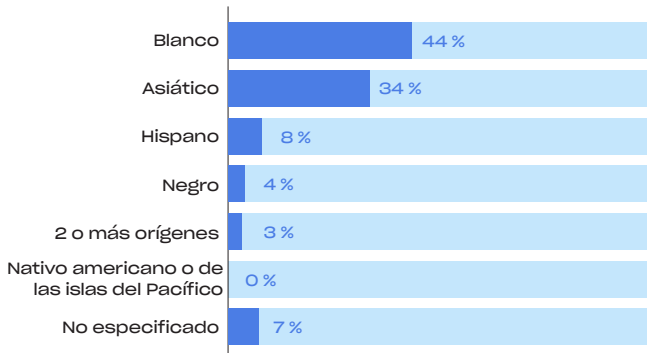
Representación de las mujeres en Dropbox¹⁰



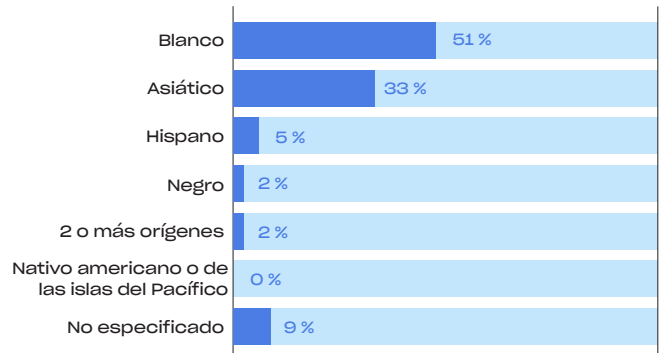
¹⁰ Para más información sobre cómo Dropbox define determinados **términos relativos a la diversidad**, puede consultarse el Anexo C.

Origen étnico en Dropbox EE. UU.¹¹

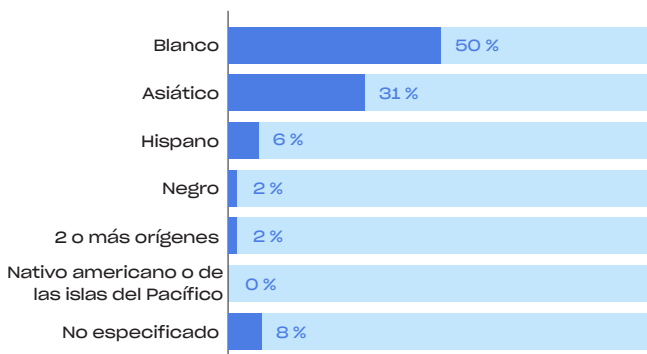
Dropbox



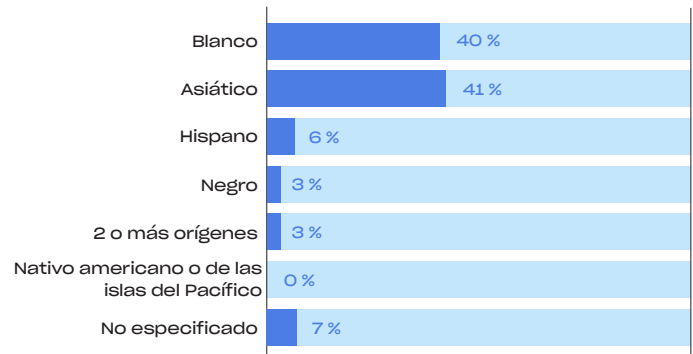
Liderazgo



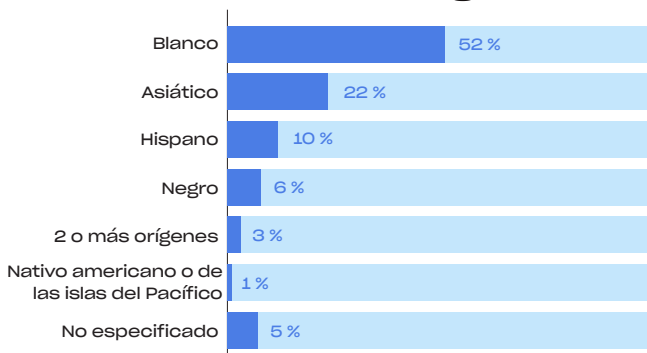
Gerentes



Puestos tecnológicos



Puestos no tecnológicos



¹¹ Para más información sobre cómo Dropbox define determinados términos relativos a la diversidad, puede consultarse el Anexo C.

Salud, seguridad y bienestar

En el mes de abril de 2021, hicimos la transición hacia un modelo operativo “Virtual First” en el que prevalece el trabajo remoto del personal. Como parte del proceso, nos comprometimos a abrirnos a aprender y compartir los resultados a medida que llegábamos a conclusiones.

En este marco, en el verano de 2022 llevamos a cabo nuestra primera encuesta “Life in Virtual First”, en la que preguntamos al personal de Dropbox sobre su experiencia con Virtual First y qué herramientas necesitaban para tener éxito. El 93 % de los encuestados afirmó que puede trabajar de manera eficiente desde casa. En esta [publicación del blog](#), pueden consultarse los resultados completos que nos aportaron valiosos y alentadores conocimientos sobre nuestro eje en Virtual First. Esperamos que los conocimientos obtenidos sirvan para ayudar a otras personas y empresas que estén buscando continuar optimizando su experiencia de trabajo híbrida o remota.

Para más información sobre nuestro enfoque en materia de salud, seguridad y bienestar, puede consultarse nuestro [Informe de impacto de ESG del año 2021](#).

¹² Beneficios disponibles en EE. UU. En otras partes del planeta, ofrecemos beneficios económicos y de bienestar personal de acuerdo con las cuestiones relevantes y que puedan representar una ventaja a nivel local.



Bienestar integral

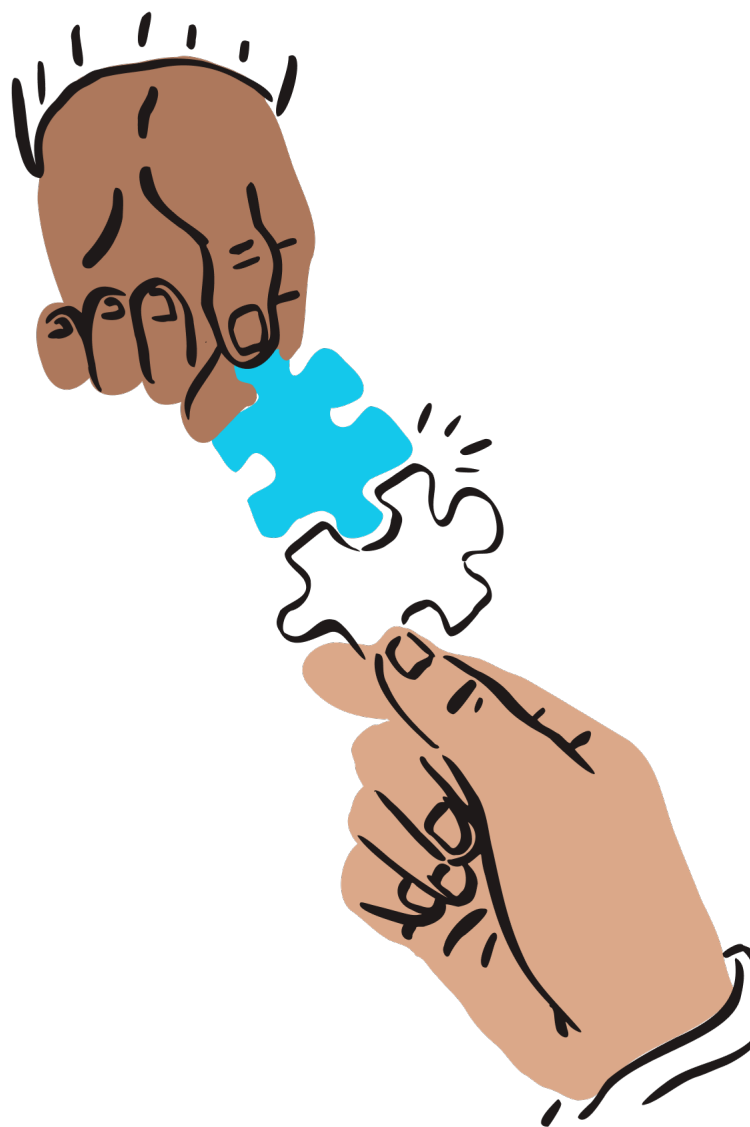
Nuestros [beneficios](#) incluyen planes de salud con servicios de odontología y oftalmología, planes de retiro y programas de jubilación, seguro de vida y discapacidad, y opciones de orientación profesional y terapia ofrecidas a través de Modern Health.¹²

Impacto social

En Dropbox, creemos que es fundamental potenciar a nuestra gente, nuestros productos y nuestros recursos porque estamos convencidos de que esto también contribuye de forma positiva en nuestra cultura de trabajo y ayuda a captar y retener a personas talentosas.

Hitos de 2022

- **Aumento del 91,5 % en las horas de voluntariado del personal.**
- **Inicio de nuestro tercer programa de formación** junto con [Next Chapter](#), una organización que crea un espacio de trabajo más equitativo para personas que estuvieron en prisión.¹³
- **Organización de tres [Impact Days](#) globales** para contribuir a que nuestro personal pueda realizar aportes a sus comunidades.



¹³ Nuestro tercer grupo de aprendices de Next Chapter completó el programa en julio de 2023.

Dropbox for Good

Dropbox for Good es un grupo dirigido por nuestro personal que apoya a otras personas para que usen sus habilidades y su tiempo para servir a sus comunidades. Ofrecemos 32 horas de voluntariado por año a todo el personal de tiempo completo, permitimos que todo el personal de tiempo completo done nuestros productos cada año a organizaciones sin fines de lucro y ofrecemos igualar las donaciones del personal a caridad por un valor máximo de USD 2000 al año por cada empleado de tiempo completo.

Resumen de Dropbox for Good

	2021	2022
Horas de voluntariado del personal	1910	3657
Donaciones del personal y donaciones igualadas por la empresa ¹⁴ (USD)	USD 1,7 mill.	USD 1,6 mill.

Dropbox Foundation

Estamos asociados a la [Dropbox Foundation](#), que ofrece subvenciones incondicionales por un periodo de hasta tres años y contribuye a que el personal de Dropbox aporte a la comunidad a través de voluntariados según las habilidades personales. Hasta el 31 de diciembre de 2022, la Dropbox Foundation ha donado más de USD 5 millones a organizaciones de derechos humanos desde el año 2018.

Para más información sobre algunos de los proyectos de voluntariado basados en las habilidades particulares en los que participó nuestro personal durante nuestra Hack Week 2022, puede consultarse [esta publicación del blog](#).



¹⁴ Los montos se redondearon según la cifra más cercana.

Integridad al momento de actuar

Ética comercial e integridad	24
Gobierno corporativo	25

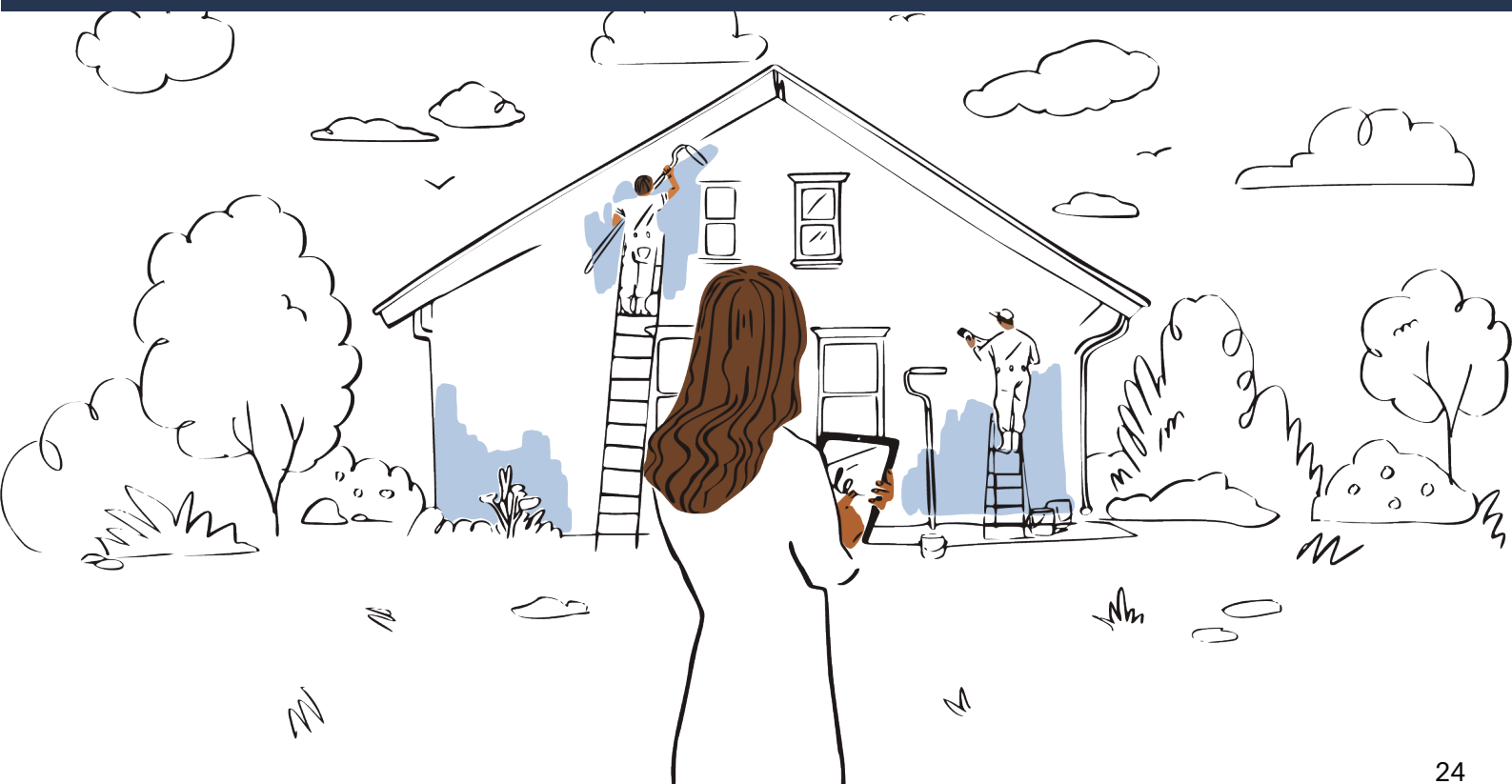
Integridad y ética comercial

No solo estamos modificando la manera en que las personas trabajan, estamos diseñando una forma de trabajar más inteligente, y eso comienza desde dentro.

Nuestro [Código de conducta y ética empresarial mundial](#) (Código de conducta) está diseñado para prevenir irregularidades y promover la integridad, la honestidad y el cumplimiento de la ley, las reglas y las normas, así como la responsabilidad fiscal y la rendición de cuentas. Nuestro Código de conducta fue adoptado por nuestra junta directiva, se aplica a todo nuestro personal, nuestros ejecutivos, los trabajadores eventuales y los directores, y se revisa de forma anual y se actualiza en caso de ser necesario. Nuestro Comité de auditoría es el ente responsable de la revisión y el control del cumplimiento del Código de conducta.

Nuestro personal tiene la responsabilidad de realizar una formación anual relativa al Código de conducta, además de capacitaciones anuales sobre seguridad de la información y privacidad. En el año 2022, un 99 % del personal de tiempo completo realizó estas capacitaciones. Asimismo, se exige al personal que cumpla con nuestras políticas de seguridad de la información y privacidad que se revisan y actualizan de manera anual.

Para más información sobre nuestro enfoque en relación con la ética y la integridad empresarial, puede consultarse nuestro [Informe de impacto de ESG del año 2021](#), la [Ley de prácticas corruptas en el extranjero \(FCPA\)](#) y la [Política antisoborno](#), y el [Código de conducta para proveedores](#).



Gobierno corporativo

En Dropbox, estamos comprometidos a mantener un gobierno corporativo sólido que apoye nuestra misión de diseñar una manera de trabajar más inteligente. Para más información sobre nuestro enfoque del gobierno corporativo, puede consultarse nuestro [Informe de impacto de ESG del año 2021](#), nuestra [Declaración de representación de 2022](#) y nuestra [página web de Gobierno corporativo](#).

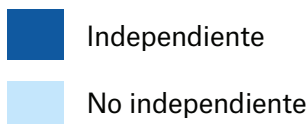
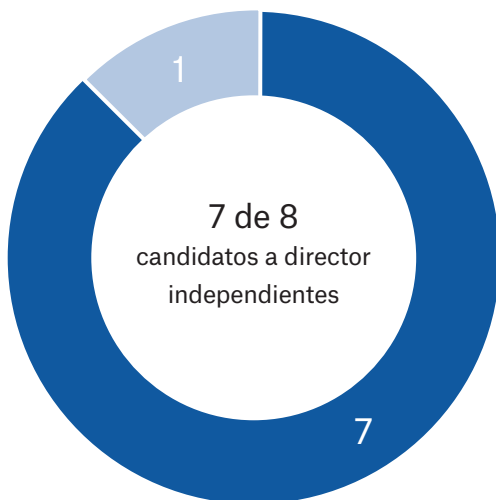
Supervisión y gobierno corporativo de ESG

En mayo de 2022, la junta directiva de nuestra empresa delegó la supervisión y difusión de las actividades y los programas de Dropbox en materia de ESG a su [Comité de designación y gobierno corporativo](#). Asimismo, la junta delegó la supervisión de las actividades de administración del capital humano a su [Comité de talentos y compensación](#). El [Comité de auditoría](#) supervisa iniciativas relacionadas con nuestra infraestructura operativa, en particular, la confiabilidad, la continuidad

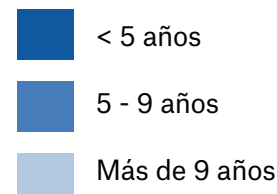
de la actividad, la ciberseguridad y la privacidad de los datos, así como nuestro programa de gestión de riesgos de empresa que se describe con más detalle en el apartado "Papel de la junta en el proceso de supervisión de riesgos" de nuestro [Informe de impacto de ESG del año 2021](#).

Para más información sobre nuestro enfoque en materia de supervisión y gobierno corporativo de ESG, puede consultarse nuestro [Informe de impacto de ESG del año 2021](#).

Independencia del director



Permanencia del director



Matriz de diversidad de la junta (última actualización: 23 de marzo de 2023) ⁽¹⁵⁾				
Directores	8			
	Mujer	Hombre	No binario	Prefiere no informar el género
Identidad de género				
Directores	3	5		
Cantidad de directores que se identifica con cualquiera de las siguientes categorías				
Afroamericano o negro		1		
Nativo de Alaska o nativoamericano				
Asiático	1	1		
Hispano o latino				
Nativo de Hawái o de las islas del Pacífico				
Blanco	2	3		
Dos o más razas o etnias				
LGBTQ+				
No informó su perfil demográfico				

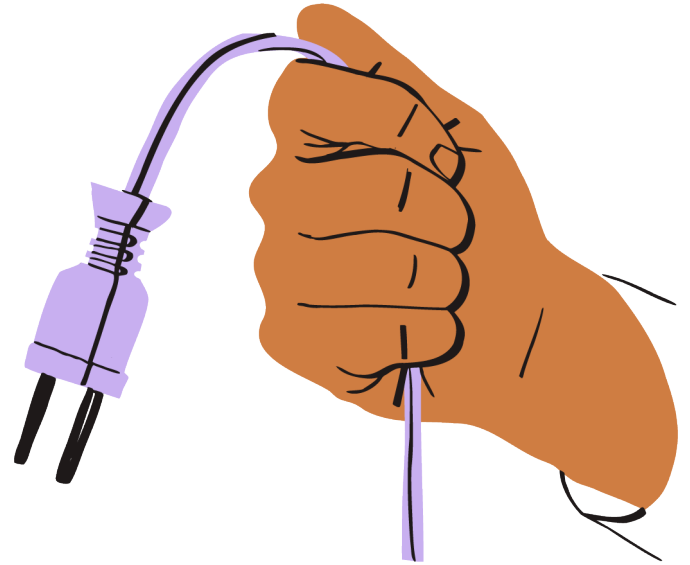
¹⁵ La matriz de diversidad de la junta expone las estadísticas de diversidad de nuestra junta en el formato prescrito por las reglas del Nasdaq.

Reconocimiento de nuestro impacto

Energía	28
Emisiones	30
Desechos electrónicos	30

Energía

Dropbox depende de la utilización de centros de datos para sus actividades, de modo que el uso de electricidad es una de las principales causas de nuestras emisiones de gases de efecto invernadero. Llevar a cabo una administración energética adecuada es importante para que nuestra empresa funcione de forma sostenible y responsable. Para más información sobre nuestro enfoque relativo a la administración de nuestro uso de energía, puede consultarse la sección relativa al medioambiente de nuestro [Informe de impacto de ESG del año 2021](#).

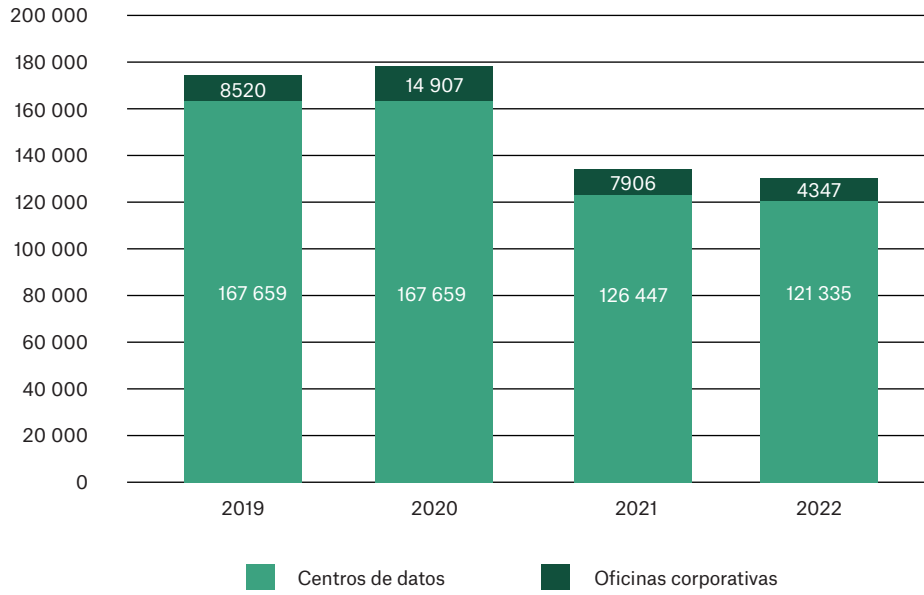


Conservación de la electricidad a través de nuestra tecnología Deep Sleep

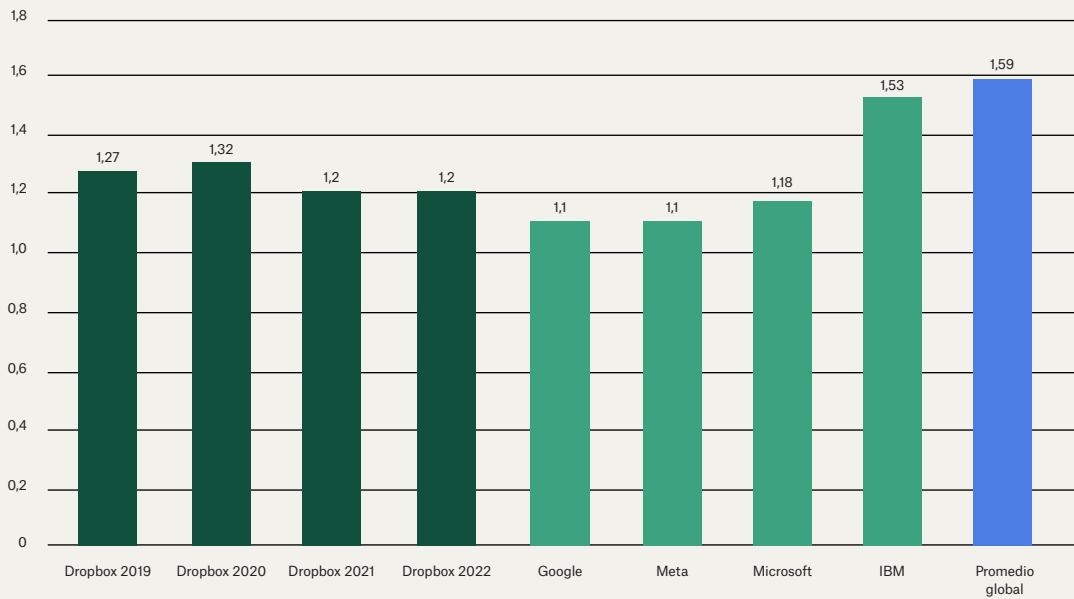
Nuestra innovadora tecnología automatizada Deep Sleep desempeñó una función fundamental en la disminución del uso de energía en aproximadamente 5,1 millones de kilovatios hora en nuestros centros de datos en 2022.

La tecnología Deep Sleep optimiza el uso de los servidores al permitir que se active de forma automática un modo de bajo consumo en los servidores inactivos, reduciendo así el consumo energético sin afectar el rendimiento. De este modo, los centros de datos que utilizan esta tecnología automatizada disminuyen de forma significativa su huella energética y los gastos en servicios.

Uso de electricidad (MWh)



Referencia del nivel de eficiencia en el uso de energía en los centros de datos



Emisiones

Dropbox calcula las emisiones directas e indirectas de gases de efecto invernadero en nuestras instalaciones y nuestros centros de datos, así como las emisiones fugitivas de refrigerantes, que son las emisiones de gases de efecto invernadero de alcance 1 y 2. Asimismo, calculamos las emisiones de gases de efecto invernadero de alcance 3 derivadas de viajes de negocios y del trabajo desde casa. Para más información sobre nuestro enfoque relativo a la administración de nuestras emisiones de gases de efecto invernadero, se puede consultar nuestro [Informe de impacto de ESG del año 2021](#).

Emisiones de gases de efecto invernadero

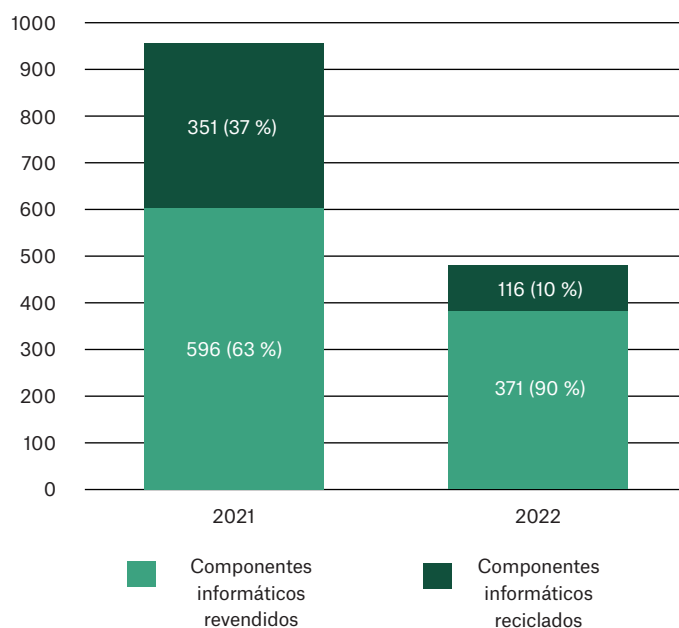
	2019 mtCO ₂ e	2020 mtCO ₂ e	2021 mtCO ₂ e	2022 mtCO ₂ e
Alcance 1	773	1623	1053	768
Alcance 2 (basado en el mercado)	54 729	53 533	0	0
Alcance 3 (viajes de negocios)	5113	419 ¹⁶	41 ¹⁷	1687

Desechos electrónicos

El mantenimiento de la eficiencia y la confiabilidad de los recursos en nuestros centros de datos exige actualizaciones periódicas del hardware informático. En Dropbox, asumimos seriamente nuestra responsabilidad de desechar de forma responsable el hardware que deja de usarse. Además, hacemos todo lo posible para revender el hardware informático, siempre que sea posible, dado que extiende la vida útil del equipo, contribuye a la conservación de recursos y permite recuperar algo de su valor económico. Para más información sobre nuestro enfoque relativo a la administración de los desechos electrónicos, puede consultarse nuestro [Informe de impacto de ESG del año 2021](#).

Desechos electrónicos generados: servidores revendidos y reciclados

(toneladas cortas)



¹⁶ Nuestras emisiones de viajes de negocios de alcance 3 disminuyeron significativamente entre 2019 y 2021 debido, en gran parte, a una reducción de los viajes de negocios por la pandemia de COVID-19.

¹⁷ Nuestras emisiones de viajes de negocios de alcance 3 se mantuvieron en niveles bajos en 2021, en gran medida, debido a una reducción de los viajes de negocios derivada de las restricciones de la pandemia de COVID-19.

Anexos

Anexo A	32
Anexo B	36
Anexo C	38

Anexo A

Índice SASB

Estándar de software y servicios informáticos de la SASB 2018		
Código	Métrica contable	Respuesta
Huella medioambiental de la infraestructura de hardware		
TC-SI-130a.1	(1) Energía total consumida, (2) porcentaje de electricidad de la red, (3) porcentaje de energías renovables	<p>En el año 2022, nuestros centros de datos consumieron 436 806 gigajulios (GJ) de electricidad. El 100 % provino de la red eléctrica y toda la carga informática directa de los centros de datos de nuestras instalaciones se transformó en renovable a través de la compra de créditos de energía renovable.</p> <p>Para más información, puede consultarse la sección relativa al medioambiente de nuestro Informe de impacto de ESG del año 2021 o la sección Reconocimiento de nuestro impacto de la presente ficha informativa.</p>
TC-SI-130a.2	(1) Agua total extraída, (2) agua total consumida, porcentaje de cada una en regiones con niveles altos o extremadamente altos de escasez de agua	<p>En el año 2022, nuestros centros de datos extrajeron 76 515 metros cúbicos de agua que se utilizaron para refrigerar en un proceso de circuito cerrado, de modo que no se consumió agua. El 3,07 % de dichas extracciones se llevó a cabo en zonas identificadas por el World Resources Institute como zonas con niveles altos o extremadamente altos de escasez de agua.</p>
TC-SI-130a.3	Debate acerca de la integración de consideraciones medioambientales en la planificación estratégica para las necesidades de los centros de datos	<p>Dropbox se centra en disminuir el consumo energético en sus centros de datos a través de un nivel excelente de eficiencia en el uso de energía, la optimización del consumo energético general y el uso de electricidad 100 % renovable para la carga informática directa de los centros de datos. Para más información, puede consultarse la sección relativa al medioambiente de nuestro Informe de impacto de ESG del año 2021 o la sección Reconocimiento de nuestro impacto en la presente ficha informativa.</p>

Privacidad de datos y libertad de expresión		
TC-SI-220a.1	Descripción de políticas y prácticas relativas a la publicidad dirigida y la privacidad de los usuarios	Véase la sección Privacidad, seguridad y confiabilidad de los datos de nuestro Informe de impacto de ESG del año 2021 y la Política de privacidad .
TC-SI-220a.2	Cantidad de usuarios cuya información se usa para fines secundarios	Dropbox no vende información de los usuarios ni gana dinero con publicidad. Para más información, puede consultarse la sección Qué recopilamos y por qué lo hacemos de nuestra Política de privacidad .
TC-SI-220a.3	Cantidad total de pérdidas monetarias debido a procedimientos legales vinculados a la privacidad de los usuarios	En el año 2022, no hubo pérdidas monetarias materiales como resultado de procedimientos legales vinculados a la privacidad de los usuarios. Si se cumple con los requisitos para la divulgación pública, las pérdidas monetarias como resultado de procedimientos legales se incluyen en nuestro Formulario 10-K .
TC-SI-220a.4	(1) Cantidad de solicitudes de información de usuarios por parte de las autoridades, (2) cantidad de usuarios cuya información se solicitó, (3) porcentaje divulgado	Para más información sobre cómo manejamos las solicitudes por parte de las autoridades, pueden consultarse nuestros Informes de transparencia en Dropbox .
TC-SI-220a.5	Lista de países en los que los productos o servicios principales están sujetos a controles, bloqueos, filtrado de contenidos o censuras gubernamentales	Dropbox considera que las solicitudes de datos del gobierno deben limitarse a la información que se está buscando y estrictamente a personas específicas e investigaciones legítimas. De acuerdo con nuestra Política de privacidad , Dropbox puede divulgar la información de los usuarios a terceros solo si determinamos que la divulgación es razonablemente necesaria. Al recibir, analizar y responder solicitudes gubernamentales (incluidas aquellas relativas a la seguridad nacional), nos atenemos a principios rectores específicos.

Seguridad de los datos		
TC-SI-230a.1	(1) Cantidad de filtraciones de datos, (2) porcentaje con información que permita identificar a personas, (3) cantidad de usuarios afectados	En el año 2022, no experimentamos ningún tipo de filtraciones de datos. Si se cumplen los requisitos para una divulgación pública, las filtraciones de datos materiales se incluyen en nuestras presentaciones bursátiles.
TC-SI-230a.2	Descripción del enfoque para identificar y abordar riesgos de la seguridad de los datos, incluido el uso de estándares de ciberseguridad de terceros	Véase la sección Privacidad, seguridad y confiabilidad de los datos de nuestro Informe de impacto de ESG del año 2021 y la Política de privacidad .
Captación y administración de una fuerza de trabajo global, diversa y competente		
TC-SI-330a.1	Porcentaje del personal (1) extranjero y (2) que reside fuera de los EE. UU.	(1) Sin información (2) 14 % del personal se encuentra fuera de los EE. UU.
TC-SI-330a.2	Porcentaje del compromiso del personal	En el año 2022, el 91 % de los empleados de Dropbox respondió a nuestra encuesta de compromiso del personal. Conocida como "Soapbox", la encuesta está diseñada para facilitar al personal y a los líderes de la empresa un canal formal para que compartan su opinión acerca de lo que está funcionando bien y lo que debe mejorarse.
TC-SI-330a.3	Porcentaje de representación de géneros y grupos raciales/étnicos en el (1) equipo directivo, (2) el personal técnico y (3) el resto del personal	Véase la sección Las personas primero de la presente ficha informativa y la sección relativa a diversidad, equidad e inclusión de nuestro Informe de impacto de ESG del año 2021 .

Protección de la propiedad intelectual y conducta competitiva		
TC-SI-520a.1	Monto total de las pérdidas monetarias como resultado de procedimientos legales vinculados a disposiciones en materia de conducta anticompetitiva	En el año 2022, no hubo pérdidas monetarias materiales como resultado de procedimientos legales vinculados a disposiciones en materia de conducta anticompetitiva. Si se cumple con los requisitos para la divulgación pública, las pérdidas monetarias como resultado de procedimientos legales se incluyen en nuestro Formulario 10-K .
Administración de riesgos sistémicos de deficiencias en el funcionamiento de la tecnología		
TC-SI-550a.1	Cantidad de (1) problemas de rendimiento y de (2) interrupciones del servicio; (3) tiempo de inactividad total para los clientes	En el año 2022, Dropbox experimentó tres problemas de rendimiento y ninguna interrupción en el servicio, lo que supuso un total de 64 minutos de inactividad para los clientes.
TC-SI-550a.2	Descripción de riesgos en la continuidad de las actividades relacionados con interrupciones de las operaciones	Véase la sección Privacidad, seguridad y confiabilidad de los datos de nuestro Informe de impacto de ESG del año 2021 , la página 19 de nuestro Formulario 10-K del año 2022 y nuestro informe SOC 3 .

Anexo B

Tablas de datos de rendimiento

Debido al redondeo de las cifras, es posible que los números presentados en las tablas a continuación no equivalgan exactamente a los totales provistos y que los porcentajes no reflejen las cifras absolutas con total precisión.

Emisiones de gases de efecto invernadero¹

Emisiones totales de gases de efecto invernadero (mtCO₂e)	2019	2020	2021	2022
Alcance 1	773	1623	1053	768
Alcance 2 (basado en la ubicación)	54 602	53 414	37 106	36 948
Alcance 2 (basado en el mercado)	54 729	53 533	0	0
Alcance 3 (viajes de negocios)	5113	419	41	1687
Emisiones totales informadas (basado en la ubicación)	60 489	55 456	38 200	39 403
Emisiones totales informadas (basado en el mercado)	60 616	55 575	1094	2455
Compensaciones de carbono/energías renovables	0	0	1094	2456
Emisiones de alcance 1 y 2 por ubicación (mtCO₂e) (Studios u oficinas y centros de datos)	2019	2020	2021	2022
Estados Unidos (basado en la ubicación)	54 720	54 392	38 094	37 676
Estados Unidos (basado en el mercado)	54 720	54 392	1013	743
Australia (basado en la ubicación)	108	112	N/D	N/D
Australia (basado en el mercado)	108	112	N/D	N/D
Irlanda (basado en la ubicación)	311	321	64	40
Irlanda (basado en el mercado)	438	440	39	25
Israel (basado en la ubicación)	236	212	N/D	N/D
Israel (basado en el mercado)	236	212	N/D	N/D
Emisiones de alcance 1 y 2 por origen (mtCO₂e)	2019	2020	2021	2022
Studios u oficinas (basado en la ubicación)	2688	3771	1827	1847
Studios u oficinas (basado en el mercado)	2815	3890	1053	768
Centros de datos (basado en la ubicación)	52 687	51 266	36 332	35 870
Centros de datos (basado en el mercado)	52 687	51 266	0	0
Intensidad de las emisiones de gases de efecto invernadero (mtCO₂e/empleado)	2019	2020	2021	2022
Intensidad de las emisiones de gases de efecto invernadero (basado en el mercado)	21,64	20,14	0,41	0,32

¹ Para más información sobre la metodología de cálculo de las emisiones de gases de efecto invernadero, véase el Anexo C.

Uso de energía

Uso de energía	2019	2020	2021	2022
Uso total de energía (MWh)	176 177	182 486	134 354	129 062
Electricidad	173 848	175 308	129 645	129 062
Studios u oficinas	6191	7729	3198	4347
Centros de datos	167 657	167 579	126 447	121 335
Electricidad renovable	0	0	129 645	125 682
Electricidad renovable (%)	0	0	100	100
Otros combustibles	2328	7178	4708	3380
Nivel de eficiencia en el uso de energía en los centros de datos	1,27	1,32	1,20	1,24

Residuos generados

Residuos totales	2019 ²	2020 ²	2021	2022
Residuos totales (toneladas cortas)	—	—	1413	776
Centros de datos	—	—	197	612
Desechos informáticos reciclados	—	—	351	116
Desechos informáticos revendidos	—	—	592	371
Centros de datos	—	—	38	164
Residuos compostados	—	—	6	97
Residuos depositados en vertederos	—	—	193	65
Residuos reciclados	—	—	36	0,86

² Datos de residuos no disponibles.

Anexo C

Terminología sobre diversidad: Dropbox, Inc. distribuye a su personal en diferentes categorías que se definen a continuación.

- La categoría Liderazgo incluye a personal con el puesto de director o superior, según las designaciones de nivel del sistema de RR. HH. de Dropbox.
- La categoría Gerentes incluye a empleados que tienen personal a su cargo (incluidos aquellos con el puesto de director o superior), según las designaciones de nivel del sistema de RR. HH. de Dropbox.
- La categoría Puestos tecnológicos incluye a personal de tiempo completo (incluidas las personas dentro de la categoría de Gerentes o superiores) que se desempeña en puestos de ingeniería, producto y diseño de Dropbox.
- La categoría Puestos no tecnológicos incluye al resto del personal de tiempo completo (incluidas las personas dentro de la categoría de Gerentes o superiores) que se desempeña en puestos no relacionados con ingeniería, producto y diseño de Dropbox.
- Los datos de género y raza o etnia son aportados por el mismo personal dentro del sistema de RR. HH. de Dropbox.
- Las personas que deciden no especificar su género o su raza o etnia dentro del sistema de RR. HH. de Dropbox se incluyen en las categorías “No disponible”, “No especificado” o “Sin información”.

Objetivo de energías renovables: Nuestro objetivo de energías renovables refleja el uso de electricidad en oficinas corporativas y la carga informática directa de los centros de datos, pero no incluye los combustibles de combustión directa (como el gas natural o el diésel) ni los sistemas de calefacción y refrigeración de los centros de datos (fuera del ámbito de control de Dropbox). Aquí se incluye el uso de créditos de energía renovable (REC) para cubrir el consumo energético. En los años 2021 y 2022, alcanzamos nuestro objetivo de utilizar energías 100 % renovables al disminuir nuestras necesidades energéticas, como se describe en el [Informe de impacto de ESG del año 2021](#), y adquirir suficientes REC para cubrir el consumo energético restante de la carga informática directa de los centros de datos y de las oficinas corporativas.

Infraestructura del centro de datos: Más del 90 % de los datos de nuestros usuarios se almacenan en nuestra propia infraestructura en los centros de datos dentro de instalaciones compartidas. Para el resto de las necesidades de almacenamiento de nuestros usuarios, utilizamos Amazon Web Services (AWS) y adquirimos REC para cubrir la energía usada por AWS en representación de Dropbox.

Emisiones del trabajo desde casa: De acuerdo con el [Protocolo de gases de efecto invernadero](#), las emisiones del trabajo desde casa se incluyen en el alcance 3 de categoría 7: emisiones por el traslado del personal al trabajo. Nuestros cálculos relativos al trabajo desde casa se basan en el equivalente de empleado a tiempo completo (FTE) por país e incorporan los valores medios estimados de uso de energía al trabajar desde casa, incluido el consumo de dispositivos enchufados, basado en un uso medio de las computadoras portátiles, los monitores y la iluminación por parte de cada empleado; y el uso de combustible para la calefacción y refrigeración de la oficina, ajustado por zona climática y según el número de empleados por país. Se asumió que el 10 % de la vivienda se usó para trabajar y se atribuyó dicho consumo energético a la oficina en lugar del de la residencia completa del empleado. Asimismo, se realizó un ajuste en función del porcentaje del tiempo que trabaja un empleado (mediante las cifras de la [OCDE](#) de horas trabajadas por cada trabajador) y se aplicó un ajuste adicional por el porcentaje de tiempo en que el empleado trabaja desde casa (90 %).

Tecnología Deep Sleep: El equipo de infraestructura de datos de Dropbox creó esta tecnología para optimizar el uso de los servidores al permitir que se active de forma automática un modo de bajo consumo en los servidores inactivos, reduciendo así el consumo energético sin afectar el rendimiento. De este modo, los centros de datos que utilizan esta tecnología automatizada disminuyen de forma significativa su huella energética y los gastos en servicios.

Definiciones del protocolo de gases de efecto invernadero: En este protocolo se definen las emisiones de alcance 1, 2 y 3 del siguiente modo:

- Emisiones de alcance 1: emisiones directas de gases de efecto invernadero (GEI) que derivan de fuentes que son propiedad de una organización o están controladas por ella.
- Emisiones de alcance 2: emisiones indirectas de GEI asociadas a la adquisición de electricidad, vapor, calefacción o refrigeración.
- Emisiones de alcance 3: emisiones resultantes de fuentes que no son propiedad de la organización que elabora el informe ni controladas por ella, pero que se generan por actividades de la organización y que repercuten de forma indirecta en su cadena de valor. Las emisiones de alcance 3 incluyen todas las fuentes no comprendidas en el alcance 1 y 2 de una organización.
- Emisiones de viajes de negocios: esta categoría incluye las emisiones generadas por el transporte del personal para actividades relacionadas con la actividad de la organización en vehículos que son propiedad de terceros o están operados por ellos, como aviones, trenes, autobuses y automóviles.
- Emisiones basadas en el mercado: un método basado en el mercado calcula las emisiones según la electricidad que las organizaciones decidieron adquirir y que, con frecuencia, se detallada en contratos o instrumentos, como los REC.
- Emisiones basadas en la ubicación: un método basado en la ubicación refleja la intensidad media de las emisiones de las redes en las que tiene lugar el consumo energético (mediante el uso, sobre todo, de datos del factor de emisión medio de la red).

Metodología de cálculo de las emisiones de GEI: Los cálculos se basan en el Estándar Corporativo de Contabilidad y Reporte del Protocolo de GEI, publicado por el World Business Council for Sustainable Development y el World Resources Institute, y el Protocolo General de Elaboración de Informes (en inglés: "General Reporting Protocol") del Climate Registry. Todas las instalaciones sobre las que Dropbox tiene control operativo, incluidas las instalaciones alquiladas, están incluidas en los GEI de alcance 1 y 2. Cuando no se disponía de facturas de energía propiamente dichas, las emisiones se estimaron de acuerdo con la base de datos de la Encuesta de Consumo Energético de Edificios Comerciales (en inglés: "Commercial Buildings Energy Consumption Survey"). Las emisiones de GEI informadas incluyen emisiones de CO₂, CH₄ y N₂O derivadas de la electricidad, del gas natural y del consumo de combustible, y de las emisiones de HFC por el uso de refrigerantes en edificios y centros de datos. En Dropbox, no hay emisiones por el uso de PFC, SF₆ o NF₃. Para la conversión de datos de consumo energético, combustión de combustible y viajes de negocios en emisiones de GEI, utilizamos factores de la Base de Datos Integrada de Emisiones y Fuentes de Generación de la Agencia de Protección Medioambiental de EE. UU. (EPA), de la Agencia Internacional de la Energía, del Inventario Medioambiental Nacional de Canadá, del Centro de Factores de Emisión de la EPA, de los Factores de Emisión de Gases de Efecto Invernadero de la Cadena de Suministro de Industrias y Productos Básicos de la Oficina de Investigación y Desarrollo de la EPA, y del Departamento de Medioambiente, Alimentos y Asuntos Rurales del Reino Unido. Los potenciales de calentamiento global utilizados para convertir las emisiones en CO₂e se obtuvieron del Cuarto Informe de Evaluación del Panel Intergubernamental sobre Cambio Climático.

- Las emisiones directas de alcance 1 incluyen la combustión en equipos estacionarios y las fugas de refrigerante. Las fuentes directas de emisión de Dropbox incluyen el gas natural para la calefacción de edificios, el uso fijo de diésel para generadores de emergencia y las fugas de refrigerante en instalaciones propias y operadas por la empresa.
- Las emisiones indirectas de alcance 2 incluyen las emisiones de electricidad adquirida. En cuanto a los centros de datos alquilados en instalaciones compartidas, asumimos un enfoque de consolidación del control operativo y contabilizamos las emisiones de estos centros de datos en los informes de alcance 2.
- Las emisiones basadas en la ubicación se calculan según el factor de intensidad de las emisiones de la red de electricidad de acuerdo con la ubicación que define la cantidad de emisiones de GEI generadas por unidad de electricidad consumida en un determinado punto geográfico.
- Las emisiones basadas en el mercado se calculan mediante un factor residual de la intensidad de las emisiones de la red tras la contabilización del uso de energías renovables en un determinado punto geográfico.
- Para los años 2019, 2020, 2021 y 2022, Dropbox solo informa las emisiones de alcance 3 asociadas a viajes de negocios que incluyen emisiones generadas por vuelos, habitaciones de hotel, vehículos alquilados y transporte ferroviario.
- De conformidad con el Protocolo de GEI, las emisiones del trabajo desde casa se incluyen en el alcance 3 de categoría 7: emisiones por el traslado del personal al trabajo. Nuestros cálculos relativos al trabajo desde casa se basan en el FTE por país e incorporan los valores medios estimados de uso de energía al trabajar desde casa, incluido el consumo de dispositivos enchufados, basado en un uso medio de las computadoras portátiles, los monitores y la iluminación por parte de cada empleado, y el uso de combustible para la calefacción y refrigeración de la oficina, ajustado por zona climática y según el número de empleados por país. Se asumió que el 10 % de la vivienda se usó para trabajar y se atribuyó dicho consumo energético a la oficina, en lugar del de la residencia completa del empleado. Asimismo, se realizó un ajuste en función del porcentaje del tiempo que trabaja un empleado (mediante las cifras de la OCDE de horas trabajadas por cada trabajador) y se aplicó un ajuste adicional por el porcentaje de tiempo en que el empleado trabaja desde casa (90 %).

Tablas de datos de rendimiento de alcance 3 (viajes de negocios): Nuestras emisiones de alcance 3 disminuyeron significativamente entre 2019 y 2021 debido, en gran parte, a una reducción de los viajes de negocios por la pandemia de COVID-19.

Tablas de datos de rendimiento de Australia e Israel: En el mes de abril de 2021, hicimos la transición hacia un modelo de trabajo "Virtual First" en el que prevalece el trabajo remoto del personal. Dropbox alquila todos sus "Studios", de modo que con el cambio de las oficinas a tiempo completo a los Studios se disminuyó la cantidad de espacio físico necesario para nuestras operaciones. Asimismo, el cambio al modelo Virtual First implica que las emisiones asociadas a nuestros Studios y oficinas en determinadas sedes que son propiedad de terceros y están administradas por ellos se incluyan en el alcance 3 del Estándar Corporativo de Contabilidad y Reporte del Protocolo de GEI. En la actualidad, solo informamos las emisiones de nuestros Studios, oficinas y sedes de centros de datos que se incluyen en el alcance 1 y 2. Por el momento, no informamos las emisiones de Studios, oficinas y sedes de centros de datos que son propiedad de terceros o están controlados por ellos, dado que se incluyen en el alcance 3.





Independent Accountants' Review Report

To the Board of Directors and Management of Dropbox, Inc.

We have reviewed Dropbox, Inc.'s ("Dropbox") Schedule of Select Environmental, Social, and Governance Metrics (the "Subject Matter") included in Exhibit A for the year ended December 31, 2022, in accordance with the criteria, also set forth in Exhibit A (the "Criteria"). Dropbox's management is responsible for the Subject Matter in accordance with the Criteria. Our responsibility is to express a conclusion on the Subject Matter based on our review.

Our review was conducted in accordance with attestation standards established by the American Institute of Certified Public Accountants (AICPA) AT-C section 105, *Concepts Common to All Attestation Engagements*, and AT-C section 210, *Review Engagements*. Those standards require that we plan and perform our review to obtain limited assurance about whether any material modifications should be made to the Subject Matter in order for it to be in accordance with the Criteria. The procedures performed in a review vary in nature and timing from and are substantially less in extent than, an examination, the objective of which is to obtain reasonable assurance about whether the Subject Matter is in accordance with the Criteria, in all material respects, in order to express an opinion. Accordingly, we do not express such an opinion. Because of the limited nature of the engagement, the level of assurance obtained in a review is substantially lower than the assurance that would have been obtained had an examination been performed. As such, a review does not provide assurance that we became aware of all significant matters that would be disclosed in an examination. We believe that the review evidence obtained is sufficient and appropriate to provide a reasonable basis for our conclusion.

We are required to be independent of Dropbox and to meet our other ethical responsibilities, in accordance with the relevant ethical requirements related to our review engagement. Additionally, we have complied with the other ethical requirements set forth in the Code of Professional Conduct and applied the Statements on Quality Control Standards established by the AICPA.

The procedures we performed were based on our professional judgment. Our review consisted principally of applying analytical procedures, making inquiries of persons responsible for the Subject Matter, obtaining an understanding of the data management systems and processes used to generate, aggregate and report the Subject Matter and performing such other procedures as we considered necessary in the circumstances.

As described in the footnotes to the Schedule of Select Environmental, Social, and Governance Metrics, the Subject Matter is subject to measurement uncertainties resulting from limitations inherent in the nature and the methods used for determining such data. The selection of different but acceptable measurement techniques can result in materially different measurements. The precision of different measurement techniques may also vary. Furthermore, Scope 3 emissions are calculated based on a significant number of estimations and management assumptions due to the inherent nature of the Greenhouse Gas Protocol Corporate Accounting and Reporting Standard and the Technical Guidance for Calculating Scope 3 Emissions criteria.

The information included in Dropbox's 2022 ESG Fact Sheet, other than the Subject Matter, has not been subjected to the procedures applied in our review and, accordingly, we express no conclusion on it.

Based on our review, we are not aware of any material modifications that should be made to Schedule of Select Environmental, Social, and Governance Metrics for the year ended December 31, 2022 in order for it to be in accordance with the Criteria.

Ernst + Young LLP

San Francisco, California
August 31, 2023

Exhibit A:

**Schedule of Select Environmental, Social, and Governance Metrics
For the year ended December 31, 2022**

Indicator Name	Unit	2022 Value	Criteria
Scope 1 Greenhouse Gas (GHG) Emissions ^{1, 2, 6, 7}	Metric tons carbon dioxide equivalent (mtCO _{2e})	768	The World Resources Institute ("WRI") / World Business Council for Sustainable Development's ("WBCSD") Greenhouse Gas ("GHG") Protocol: A Corporate Accounting and Reporting Standard, as amended by the WRI/WBCSD GHG Protocol Scope 2 Guidance
Scope 2 GHG Emissions, location-based-method (LBM) ^{1, 3, 6, 7}	mtCO _{2e}	36,948	WRI/WBCSD's GHG Protocol Scope 2 Guidance, an amendment to the WRI/WBCSD GHG Protocol: A Corporate Accounting and Reporting Standard
Scope 2 GHG Emissions, market-based-method (MBM) ^{1, 3, 4, 6, 7}	mtCO _{2e}	0	
Scope 3 Category 6 GHG Emissions ^{5, 6, 7}	mtCO _{2e}	1,687	WRI/WBCSD's GHG Protocol: A Corporate Accounting and Reporting Standard, as amended by the WRI/WBCSD GHG Protocol Scope 2 Guidance, WRI/WBCSD's The GHG Protocol Technical Guidance for Calculating Scope 3 Emissions
Percentage of gender representation by employee category ^{8, 9, 10, 11}	Percentage (%)	Leadership Male: 55% Female: 44% Not available: 1% Manager Male: 56% Female: 43% Not available: 1% Tech Worker Male: 70% Female: 28% Not available: 2% Non-Tech Worker Male: 45% Female: 54% Not available: 1%	Percentage of global, full-time employees per employee category by gender, as of December 31, 2022
Percentage of racial/ethnic representation by employee category ^{8, 9, 10, 11}	%	Leadership White: 51% Asian: 33% Hispanic: 5% Black: 2% 2+ races: 2% American Indian & Pacific Islander: 0% Not specified: 9% Manager White: 50% Asian: 31% Hispanic: 6% Black: 2% 2+ races: 2% American Indian & Pacific Islander: 0% Not specified: 8% Tech Worker White: 40% Asian: 41% Hispanic: 6% Black: 3% 2+ races: 3% American Indian & Pacific Islander: 0% Not specified: 7% Non-Tech Worker White: 52% Asian: 22% Hispanic: 10% Black: 6% 2+ races: 3% American Indian & Pacific Islander: 1% Not specified: 5%	Percentage of U.S.-based, full-time employees per employee category by race/ethnicity, as of December 31, 2022

Note 1: Non-financial information is subject to measurement uncertainties resulting from limitations inherent in the nature and the methods used for determining such data. The selection of different but acceptable measurement techniques can result in materially different measurements. The precision of different measurement techniques may also vary.

¹ Dropbox, Inc. (Dropbox) management applies the operational control approach in calculating Scope 1 and 2 GHG emissions. Dropbox considers facilities in which Dropbox has the authority to introduce and implement its operating policies as within its operational control. Specifically, this includes Dropbox's leased offices and data centers and excludes sub-leased offices and shared working spaces where Dropbox does not have operational control. Furthermore, as it relates to data centers, Dropbox deems emissions from computing and storage operations as within its operational control and emissions from cooling as outside its operational control.

² Dropbox works to capture actual data to calculate its Scope 1 GHG emissions. Where actual data is not available or cannot be obtained in a timely manner, Dropbox estimates GHG emissions using other available inputs such as facility square footage and commercial building energy consumption survey (CBECS) data. Approximately 98% of Dropbox's Scope 1 GHG emissions is estimated using the calculation methodologies described below. Dropbox's Scope 1 GHG emissions represent direct emissions resulting from the combustion of natural gas and diesel and use of refrigerants at facilities within Dropbox's operational control. Dropbox does not have operational control of a transportation fleet, therefore mobile combustion related emissions are not included in Scope 1 GHG emissions.

Scope 1 GHG Emission Estimation Methodologies:

Consumption of natural gas is estimated using office square footage and the U.S. Energy Information Administration (EIA) CBECS 2018 energy intensities by census region. Natural gas consumption is applied against emission factors, as detailed in Note 6, to calculate GHG emissions. Consumption of refrigerants is estimated using office square footage and estimated annual loss rates calculated by a third-party consultant, based on 2016 reporting from the United States Environmental Protection Agency (U.S. EPA) and the Intergovernmental Panel on Climate Change Guidelines for National Greenhouse Gas Inventories (2006), Volume 3: Industrial Processes and Product Use.

³ Dropbox works to capture actual data to calculate its Scope 2 GHG emissions. Where actual data is not available or cannot be obtained in a timely manner, Dropbox estimates GHG emissions using other available inputs such as facility square footage and prior year data. Dropbox's Scope 2 GHG emissions represent indirect emissions resulting from the electricity consumption from offices and data centers within Dropbox's operational control.

⁴ Dropbox procures energy attribute certificates (e.g., renewable energy certificates (RECs)) through a third party to reduce its energy consumption when calculating Scope 2 MBM emissions. Energy attribute certificates procured are in accordance with the GHG Protocol Scope 2 MBM Emission Factor Hierarchy and Scope 2 Quality Criteria.

⁵ Scope 3 Category 6 emissions represent employee business travel as reported from Navan, the travel and expense system that Dropbox uses to manage and book business travel for air, car rental, rail, and hotel travel. Note that this category's emissions are calculated within the minimum boundaries as defined in the GHG Protocol Technical Guidance for Calculating Scope 3 Emissions, and also includes optional emissions from hotel travel. DBX calculates emissions based on the travel booking date. See Note 6 for emission factors and GWPs applied.

- Air travel uses the distance-based method. The estimation takes into account the type of aircraft (short, medium, and long-haul flights), cabin class, and distance traveled for each ticket booking in Navan.
- Car rental and rail travel utilize the spend-based method to calculate emissions based on spend as reported in Navan.
- Hotel stays are calculated based on the number of nights in a hotel with custom emission factors developed for varying classes of hotels including electricity and natural gas components. Estimations for electricity and natural gas consumption per night were sourced from the EPA Indirect Emissions from Events and Conferences guidance, last published in December 2018. Emissions are calculated by applying natural gas and electricity emission factors to consumption per night and number of hotel nights booked through Navan for each class of hotel.

⁶ Where possible, based on DBX's reporting timeline and public availability of recent emission factor sets, DBX uses the most up-to-date emission factors available. Below is a summary of the emission factors and global warming potentials (GWPs) applied in Dropbox's GHG calculations:

Indicator Name	Emission Factors	Global Warming Potential
Scope 1 Greenhouse Gas (GHG) Emissions	<ul style="list-style-type: none"> • U.S. EPA Emissions & Generation Resource Integrated Database (eGRID) Year 2021 (01/30/2023) 	2007 IPCC Fourth Assessment Report (AR4)
Scope 2 GHG Emissions, location-based-method (LBM)	<ul style="list-style-type: none"> • U.S. EPA Emissions & Generation Resource Integrated Database (eGRID) Year 2021 (01/30/2023) • IEA (2013) CO2 emissions from fuel combustion - 2011 emission factors • EIA (2007) Appendix F. Electricity Emission Factors – CH4 and N2O emission factors 	2007 IPCC Fourth Assessment Report (AR4)
Scope 2 GHG Emissions, market-based-method (MBM)	Not applicable - Dropbox reports 0 mtCO2e Scope 2 GHG Emissions, market-based-method.	Not applicable - Dropbox reports 0 mtCO2e Scope 2 GHG Emissions, market-based-method.
Scope 3 Category 6 GHG Emissions	<p>Air travel:</p> <ul style="list-style-type: none"> • 2022 Department for Environment, Food and Rural Affairs ("DEFRA") <p>Car rental and rail travel:</p> <ul style="list-style-type: none"> • Environmentally extended input-output ("EEIO") 2016 industry emission factors and approach published by the U.S. Environmental Protection Agency ("EPA") Office of Research and Development ("ORD") in 2022. <p>Hotel stays:</p> <ul style="list-style-type: none"> • EPA Indirect Emissions from Events and Conferences, most recently published in December 2018. • Natural gas emission factors are sourced from the 2023 EPA Emission Factors for Greenhouse Gas Inventories. • Electricity emission factors are sourced for the U.S. from the 2021 eGRID emission factors (published January 2023) and for non-U.S. from IEA (2013). 	2007 IPCC Fourth Assessment Report (AR4)

⁷ Dropbox includes CO₂, CH₄, and N₂O greenhouse gases in its Scope 1, Scope 2, and Scope 3 Category 6 GHG emissions calculations. Other GHGs are not included in the Dropbox's inventory as they do not generate material emissions as part of the Company's operations. Dropbox does not present GHG emissions by greenhouse gas separately, instead Dropbox converts all emissions to carbon dioxide equivalents (mtCO₂e) for reporting. CO₂ represents approximately 98% of total emissions reported by Dropbox.

⁸ Dropbox, Inc. categorizes its workforce into various categories, as defined below.

- The Leadership category includes employees at a Director level or above; based on level designations in Dropbox's HR system.
- The Manager category includes individuals with people management responsibilities (including those at the Director level and above); based on level designations in Dropbox's HR system.
- The Tech Worker category includes full-time employees (including individuals within the Manager category or above) working in Dropbox's Engineering, Product and Design functions.
- The Non-Tech Worker category includes all other full-time employees (including individuals within the Manager category or above) working in any function outside of Dropbox's Engineering, Product and Design functions.

⁹ Gender and race/ethnicity designation is self-reported by employees within the Dropbox HR system.

¹⁰ Individuals that elect to not specify their gender or race/ethnicity within the Dropbox HR system are represented in the "Not available" or "Not specified" categories.

¹¹ Percentages presented herein are rounded to the nearest whole number and may not add up to 100%.



Dropbox, Inc.
1800 Owens Street
Suite 200
San Francisco, CA 94158

Si tienes alguna consulta sobre el informe, puedes escribir a esgreport@dropbox.com