

2022

Fiche d'informations sur l'impact de Dropbox



Sommaire

Un message de notre CEO	3
À propos de ce rapport	6
Les critères ESG de Dropbox	9
Protéger nos utilisateurs	14
Donner la priorité au capital humain	16
Agir avec intégrité	23
S'approprier notre impact	27
Annexes	31



Un message de notre CEO

Chers collègues, clients, investisseurs et partenaires :

Dropbox s'engage à assurer la pérennité de ses activités en créant une réelle valeur ajoutée à long terme. En 2022, nous avons poursuivi nos efforts en matière d'initiatives et d'impact. Au cours de l'année écoulée, nous avons réduit notre empreinte carbone et avons continué à investir dans nos programmes et initiatives axés sur les employés.

L'année 2022 a également été notre deuxième année complète en tant qu'entreprise Virtual First, et l'évolution de ce modèle jusqu'à présent nous satisfait pleinement. Nos employés travaillant essentiellement à distance, nous mesurons désormais les émissions liées au télétravail. En 2022, nous sommes fiers d'avoir atteint la neutralité carbone pour les émissions des catégories 1, 2 et 3 liées aux voyages d'affaires, en plus de celles associées au télétravail. Toujours en 2022, nous avons utilisé de l'électricité provenant de sources 100 % renouvelables pour nos activités, y compris celles de nos datacenters en colocation. Bien que notre intention première ait été d'atteindre ces objectifs d'ici 2030, je suis particulièrement fier que nous y soyons parvenus avec huit ans d'avance.

Nous continuons à œuvrer en faveur de nos trois engagements qui portent sur plusieurs années et qui visent à encourager la diversité et l'inclusion au sein de notre organisation. Ainsi, nous avons à cœur de mettre en place une équipe diversifiée et inclusive, de favoriser le développement et la progression de manière équitable, et d'aider nos employés à s'impliquer dans leur développement personnel. Nous pensons que la diversité, compte tenu des origines, des expériences et des points de vue, nous renforce en tant qu'entreprise et nous pousse à inclure tout le monde, sans exception.

Enfin, nous croyons depuis de nombreuses années au potentiel de l'intelligence artificielle (IA) pour transformer intégralement le travail dans le domaine du savoir. Nos clients nous ont fait part de leur difficulté à rester organisés et à trouver, parmi une quantité astronomique de contenus, d'applications et d'onglets, les informations dont ils ont besoin pour travailler efficacement. Nous avons récemment lancé dans Dropbox une nouvelle génération d'expériences personnalisées basées sur l'IA, Dropbox Dash, notre produit de recherche universelle optimisée par IA, et Dropbox AI. L'objectif est simple : simplifier la vie de nos clients et leur proposer des journées de travail plus ciblées, efficaces et productives.

Parallèlement à cela, nous avons conscience de l'immense responsabilité qui accompagne l'utilisation de nouvelles technologies comme celle-ci pour le compte de nos clients. Nous avons toujours voulu être « dignes de confiance » dans tout ce que nous faisons chez Dropbox. Ainsi, en cette nouvelle ère de l'IA, il est essentiel que nous assumions la responsabilité de protéger la confidentialité des données de nos clients, de défendre l'équité et d'agir de façon transparente. Nous avons publié un ensemble de Principes en matière d'IA afin de guider nos équipes, au cours des années à venir, dans le développement responsable de produits et fonctionnalités d'IA.

À mesure que nous élargissons notre utilisation de l'IA, nous avons également conscience de l'importante consommation d'énergie que requiert cette technologie. Pour y remédier, nous allons continuer à privilégier les sources d'énergie renouvelables pour nos datacenters et nous maintiendrons toute transparence quant aux progrès réalisés dans ce domaine.

Nous croyons fermement qu'en donnant la priorité au développement durable, ainsi qu'en investissant dans une IA responsable et dans l'énergie renouvelable, nous façonnerons une entreprise plus forte et plus durable, capable d'apporter une valeur ajoutée à long terme à toutes les parties prenantes.

Merci pour votre soutien indéfectible.

Cordialement,

Drew Houston

CEO et cofondateur de Dropbox



« Nous croyons fermement qu'en donnant la priorité au développement durable, ainsi qu'en investissant dans une IA responsable et dans l'énergie renouvelable, nous façonnerons une entreprise plus forte et plus durable, capable d'apporter une valeur ajoutée à long terme à toutes les parties prenantes. »

- Drew Houston

À propos de ce rapport

La Fiche d'informations sur l'impact 2022 résume certains des programmes et problématiques clés de Dropbox dans le domaine environnemental, social et de la gouvernance (ESG). Elle apporte des données récentes sur nos progrès en la matière et les objectifs atteints depuis 2022. Nous prévoyons de publier un rapport complet sur notre impact tous les deux ans. Pour en savoir plus, veuillez consulter le site www.dropbox.com/esg.

Structure du rapport

Le contenu de cette fiche d'informations s'appuie sur l'évaluation de nos priorités en matière d'ESG, elle-même fondée sur des normes et cadres essentiels dans le domaine du développement durable, notamment la [Global Reporting Initiative](#). Nos rapports en matière d'ESG sont établis en conformité avec les normes du [Sustainability Accounting Standards Board \(SASB\)](#). Étant donné que Dropbox a signé le [Pacte mondial de Nations Unies \(UNGC\)](#), ce rapport sert également à communiquer les progrès réalisés en la matière.

Période de référence et limites

Cette fiche contient des informations recueillies sur une période allant du 1er janvier au 31 décembre 2022, sauf indication contraire. Les données de cette fiche reflètent les activités de Dropbox, Inc. et de ses filiales à 100 %.

Validation externe

Dropbox a fait appel à Ernst & Young LLP (EY) pour réaliser un examen indépendant de certains indicateurs ESG, y compris les émissions de gaz à effet de serre (GES) des catégories 1, 2 et 3 type 6, ainsi que d'un certain nombre d'indicateurs liés à la diversité. Vous trouverez en Annexe C une copie du rapport d'analyse des experts indépendants, accompagné d'un tableau des indicateurs examinés.



Déclarations prospectives et clause de non-responsabilité quant à l'importance relative

Certaines déclarations contenues dans ce rapport constituent des « déclarations prospectives » qui sont formulées en vertu des dispositions de protection de la section 21, point E de la Securities Exchange Act de 1934 et autres lois fédérales sur les valeurs mobilières. Ces déclarations sont fondées sur des avis, des attentes, des croyances, des prévisions, des objectifs, des hypothèses ou des projections de la direction concernant des événements ou des résultats futurs à la date du présent rapport, y compris, mais sans s'y limiter, nos engagements, stratégies, initiatives et objectifs en matière d'ESG, ainsi que l'impact de ces engagements, stratégies, initiatives et objectifs sur notre entreprise ; nos plans et notre stratégie d'entreprise ; nos activités commerciales ; nos technologies et services ; nos opportunités de croissance ; et notre engagement envers les parties prenantes. Ces déclarations prospectives constituent uniquement des prédictions et non des faits historiques. Elles comportent des risques et des incertitudes ainsi qu'elles impliquent des hypothèses. Les résultats, niveaux d'activité, performances, réalisations et événements réels peuvent différer de manière significative de ceux déclarés, anticipés ou sous-entendus par lesdites déclarations prospectives. Bien que Dropbox pense avoir émis des hypothèses raisonnables, de nombreux risques et incertitudes pourraient faire varier sensiblement les résultats réellement obtenus de ceux provenant des déclarations prospectives, y compris les risques décrits dans la section « Facteurs de risque » de notre Rapport annuel lié au formulaire 10-K pour l'exercice clos le 31 décembre 2022, déposé auprès de la Securities and Exchange Commission (SEC) des États-Unis, ainsi que d'autres facteurs décrits dans nos documents présentés à la SEC. Dropbox ne s'engage nullement à mettre à jour ou réviser les déclarations prospectives contenues dans le présent rapport, sauf si la loi l'exige.

Chez Dropbox, même si nous pensons que nos objectifs et initiatives en matière d'ESG sont importants, nous ne pensons pas à l'heure actuelle que ces objectifs, initiatives ou autres risques soient significatifs pour nos résultats financiers et les résultats de nos activités, sauf dans la mesure mentionnée dans notre rapport annuel tel que transmis via le Formulaire 10-K et ultérieurement via le Formulaire 10-Q. Le présent rapport contient également des mesures ou des objectifs concernant le capital humain qui peuvent différer ou venir s'ajouter à ceux que Dropbox a l'obligation de divulguer dans les documents présentés à la SEC des États-Unis. Pour en savoir plus sur les mesures ou les objectifs en matière de capital humain sur lesquels Dropbox se concentre pour gérer son activité, veuillez consulter la section « Capital humain » de notre dernier rapport annuel lié au Formulaire 10-K.

Remerciements

Nous remercions les partenaires externes qui ont aidé Dropbox à concevoir cette Fiche d'informations :

- [Orrick Herrington & Sutcliffe LLP](#)
- [Persefoni](#)
- [WSP](#)

Les critères ESG de Dropbox

Les points forts	10
Nos priorités en matière d'ESG	11
Nos engagements en matière d'ESG	12

Critères environnementaux

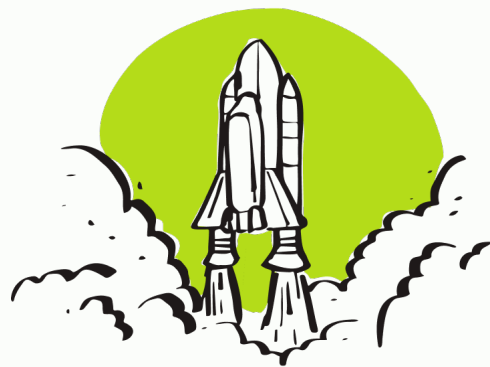
- En 2022, le développement de notre technologie Deep Sleep a joué un rôle essentiel dans la réduction de la consommation d'électricité de nos datacenters, une réduction évaluée environ à 5,1 millions de kilowatts-heures.¹
- Pour la deuxième année consécutive, nous nous approvisionnons en énergie 100 % renouvelable.^{2,3}
- Nous atteignons la neutralité carbone pour les émissions liées aux voyages d'affaires et au télétravail des catégories 1, 2 (basées sur le marché) et 3.^{4,5}

Critères de gouvernance

- Nous avons publié notre premier Rapport d'impact ESG en 2022.
- Nous avons étoffé le bureau du Délégué à la protection des données.

Critères sociaux

- Nous proposons désormais dans tous les pays de nouvelles prestations en matière de fertilité et de parentalité pour venir en aide aux employés cherchant à agrandir leur famille.
- Nous avons lancé un nouveau programme obligatoire de développement du leadership pour tous les responsables, sous le titre « High Impact Leadership », afin de favoriser une culture axée sur l'appropriation des résultats et la responsabilité vis-à-vis de ces derniers.
- Nous avons constaté une hausse de 91,5 % des heures de bénévolat des employés par rapport à 2021.⁶



¹ Pour en savoir plus sur la technologie **Deep Sleep**, veuillez consulter l'Annexe C.

² Pour en savoir plus sur notre **objectif en matière d'énergie renouvelable**, veuillez consulter l'Annexe C.

³ Pour en savoir plus sur **l'infrastructure de nos datacenters**, veuillez consulter l'Annexe C.

⁴ Pour en savoir plus sur la méthodologie utilisée pour estimer les **émissions liées au télétravail**, veuillez consulter l'Annexe C.

⁵ Nous avons acheté une quantité équivalente de crédits carbone pour neutraliser les émissions des catégories 1 et 3 type 6.

⁶ Cette hausse est attribuée à l'augmentation des événements en présentiel après la pandémie de COVID-19 ainsi qu'à une stratégie visant à augmenter les heures de bénévolat auprès d'organismes à but non lucratif luttant en faveur du climat.

Nos priorités en matière d'ESG

En 2021, Dropbox a mené une évaluation des thèmes prioritaires en matière d'ESG et en a identifié 12, qui sont énumérés ci-après. D'après ces 12 thèmes prioritaires, nous avons établi quatre domaines d'impact clés en 2022⁷ : protéger nos utilisateurs, donner la priorité au capital humain, agir avec intégrité et nous approprier notre impact. Afin d'obtenir des informations détaillées sur l'approche adoptée pour chacun de ces thèmes, veuillez consulter [notre Rapport d'impact ESG 2021](#).

Domaines d'impact	Thèmes prioritaires
Protéger nos utilisateurs	<ul style="list-style-type: none">• Confidentialité et sécurité des données• Responsabilité liée aux produits et éthique concernant les données
Donner la priorité au capital humain	<ul style="list-style-type: none">• Recrutement et implication des talents• Santé, sécurité et bien-être des employés• Diversité, équité et inclusion• Égalité des salaires et réduction de l'écart salarial• Accessibilité
Agir avec intégrité	<ul style="list-style-type: none">• Éthique et intégrité dans les affaires• Droits humains et droits du travail• Gestion des risques
S'approprier notre impact	<ul style="list-style-type: none">• Développement durable des infrastructures informatiques• Énergie, émissions et climat

Cette fiche d'informations comprend des données récentes quant à nos derniers progrès en matière d'ESG, pour certaines des priorités définies. Afin d'obtenir des informations détaillées sur l'approche que nous avons adoptée pour chacun de ces thèmes, veuillez consulter notre [Rapport d'impact ESG 2021](#).

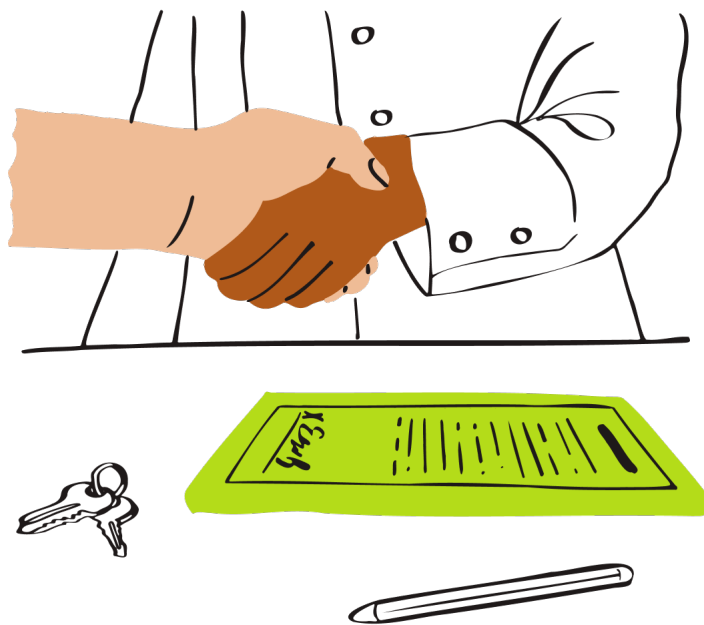
⁷ En 2022, nous avons modifié les titres et les groupes de nos domaines d'impact ainsi que nos thèmes prioritaires en matière d'ESG afin d'organiser les informations de façon plus claire et concise dans un souci d'en faciliter la compréhension. Les contenus et thèmes auxquels nous accordons la priorité restent en substance les mêmes.

Nos engagements en matière d'ESG

Objectifs de développement durable

En 2020, nous avons établi les objectifs de développement durable à atteindre d'ici 2030. Force est de constater que nous avons accompli chacun d'eux en 2022.

1. Nous avons atteint la neutralité carbone pour les émissions des catégories 1 et 2 (basées sur le marché), ainsi que pour les émissions liées aux voyages d'affaires de catégorie 3 et les émissions liées au télétravail.
2. Nous nous approvisionnons en énergie 100 % renouvelable pour nos activités, y compris pour les datacenters.
3. Nous soutenons des organismes luttant contre le changement climatique, par exemple la Environmental Justice Foundation et la Surfrider Foundation.⁸
4. Nos employés se mobilisent et font du bénévolat pour des causes environnementales.



Nous révisons régulièrement nos objectifs de développement durable et nos progrès en la matière. Aussi, il est possible que nous les actualisions plus tard pour refléter l'évolution de notre programme et de notre stratégie en matière d'ESG.

C'est avec une grande joie que nous annonçons avoir atteint nos quatre objectifs de développement durable en 2022, avec huit ans d'avance sur la date prévue !

⁸ Nous apportons notre soutien à la Environmental Justice Foundation et la Surfrider Foundation par le biais de notre partenaire, la Dropbox Foundation, et l'abondement des dons des employés.



Objectifs de diversité, d'équité et d'inclusion

Nous continuons à œuvrer en faveur de nos trois engagements qui portent sur plusieurs années et qui visent à promouvoir la diversité et l'inclusion au sein de notre organisation :

1. Nous ne cessons de vouloir mettre en place une équipe diversifiée et inclusive.
2. Nous favorisons le développement et la progression de façon équitable.
3. Nous nous impliquons dans le développement personnel.

Pour en savoir plus sur notre progression en faveur de ces engagements, veuillez consulter notre [Rapport sur la diversité 2022](#).

Élargissement de notre objectif de neutralité carbone

Dropbox est devenu une entreprise Virtual First⁹ en 2021, soit l'une des premières à adopter le télétravail. Tout comme nous avons poursuivi le modèle Virtual First au fil des ans pour pouvoir continuer à garantir la réussite de nos employés, nous souhaitons également nous assurer que notre modèle opérationnel est en phase avec nos priorités en matière d'ESG. En 2022, nous avons élargi notre objectif de neutralité carbone pour couvrir les émissions de GES associées au télétravail. Nous sommes fiers d'annoncer qu'en 2022, nous avons neutralisé toutes nos émissions estimées liées au télétravail en achetant des crédits carbone et en nous conformant à la certification des absorptions de carbone.

⁹ Chez Dropbox, « Virtual First » signifie que les employés travaillent principalement à distance. Cela ne veut toutefois pas dire que Dropbox ne possède pas de bureau. En effet, nous disposons de Studios Dropbox qui sont des espaces polyvalents pouvant être utilisés occasionnellement pour des collaborations de visu, des réunions et des événements, ainsi que des espaces de travail à la demande mis à notre disposition par des tiers.

Protéger nos utilisateurs

Confidentialité, sécurité et fiabilité des données 15

Confidentialité, sécurité et fiabilité des données

Chez Dropbox, nous voulons avant tout être dignes de confiance et nous ne prenons pas cela à la légère. Nous pensons qu'il est vital d'assurer la protection des données, des équipes et des appareils, où qu'ils soient. Au cœur de nos produits se trouve notre programme de sécurité, conformité et confidentialité : le [programme de confiance Dropbox](#). Ce programme ne cesse d'évoluer pour répondre aux changements du marché et aux nouveaux défis. Vous trouverez sur notre [site Web](#) des ressources mises à jour concernant la conformité avec les normes et réglementations relatives à la sécurité, au stockage des données et à la confidentialité.

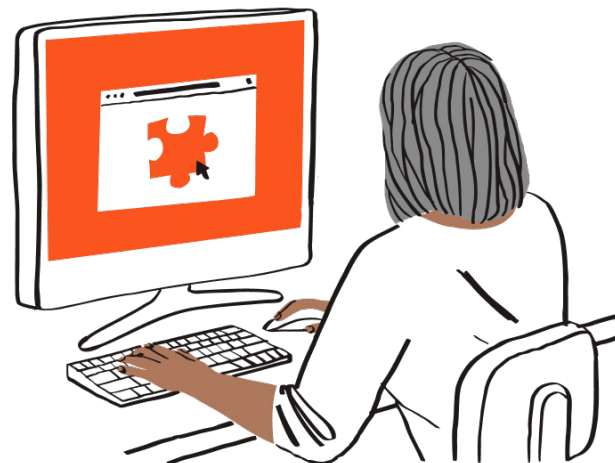
Notre [politique de confidentialité](#) décrit le traitement et la protection des informations des utilisateurs, y compris la façon dont nous collectons, utilisons et stockons vos données personnelles lorsque vous utilisez les services Dropbox.

Vous trouverez également davantage d'informations sur notre approche en matière de confidentialité, de sécurité et de fiabilité des données dans les documents suivants : [Rapport d'impact ESG 2021](#), [Livre blanc Confidentialité et protection des données](#), [Livre blanc Dropbox Business et la sécurité](#), [Politique d'utilisation acceptable](#), [Rapport semestriel de transparence chez Dropbox](#) et [Principes directeurs](#) pour répondre aux demandes émanant des autorités et visant à accéder aux données des utilisateurs.

Évolution de notre approche

Nous améliorons en permanence notre approche de la conformité, de la sécurité, de la confidentialité et de la protection des données. Vous trouverez ci-dessous certaines de nos réussites en la matière en 2022.

- Nous adhérons au [Code de conduite cloud de l'UE](#) pour Dropbox Business.
- Nous avons créé une équipe spécialisée dans l'ingénierie de la confidentialité qui est chargée de concevoir des contrôles et fonctionnalités techniques en matière de confidentialité.
- Nous proposons au niveau mondial la possibilité de refuser le partage d'informations personnelles à des fins de publicité ciblée.
- Nous avons rendu possible la détection des ransomware pour les clients Dropbox Advanced, Enterprise et Standard avec l'option de sécurité Dropbox. Cette fonctionnalité permet d'éviter la propagation de programmes malveillants en cas d'attaque grâce à la détection précoce des activités suspectes.

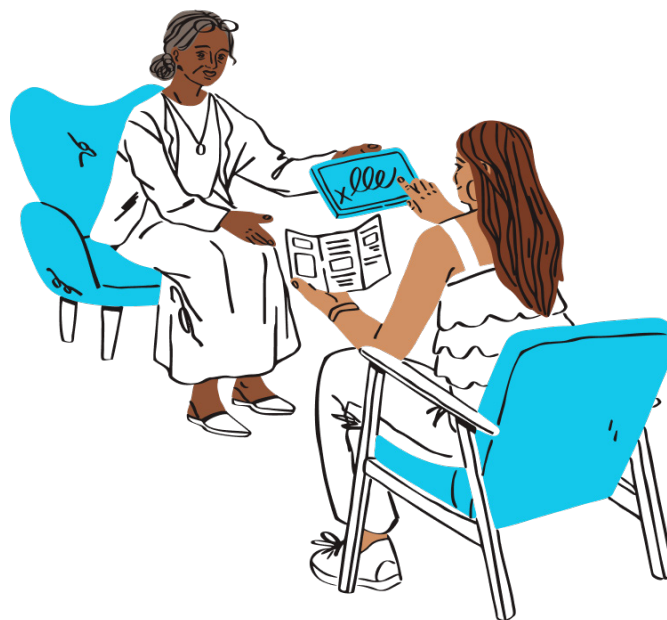


Donner la priorité au capital humain

Recrutement et implication des talents	17
Diversité, équité et inclusion	18
Santé, sécurité et bien-être	20
Impact social	21

Recrutement et implication des talents

Nous voulons que tous les employés puissent évoluer, progresser et s'épanouir dans leur carrière chez Dropbox. Vous trouverez ci-après davantage d'informations au sujet de notre système de recrutement et d'implication des talents. Vous pouvez également consulter la [page Web des avantages](#) proposés à nos employés.



Mesurer l'implication des employés chez Dropbox

Deux fois par an, nous menons une enquête sur l'implication des employés appelée « Soapbox ». Celle-ci met à la disposition des employés et des dirigeants de l'entreprise un canal formel à travers lequel ils peuvent donner leur avis sur ce qui fonctionne et ce que nous devons améliorer. En 2022, 91 % des employés ont répondu à l'enquête Soapbox. Nous avons également atteint des scores positifs record lors de cette enquête. Les employés ont notamment affirmé que Virtual First avait contribué à améliorer l'implication, la productivité, l'efficacité et le bien-être.

Mettre en place une main-d'œuvre à fort impact

En 2022 :

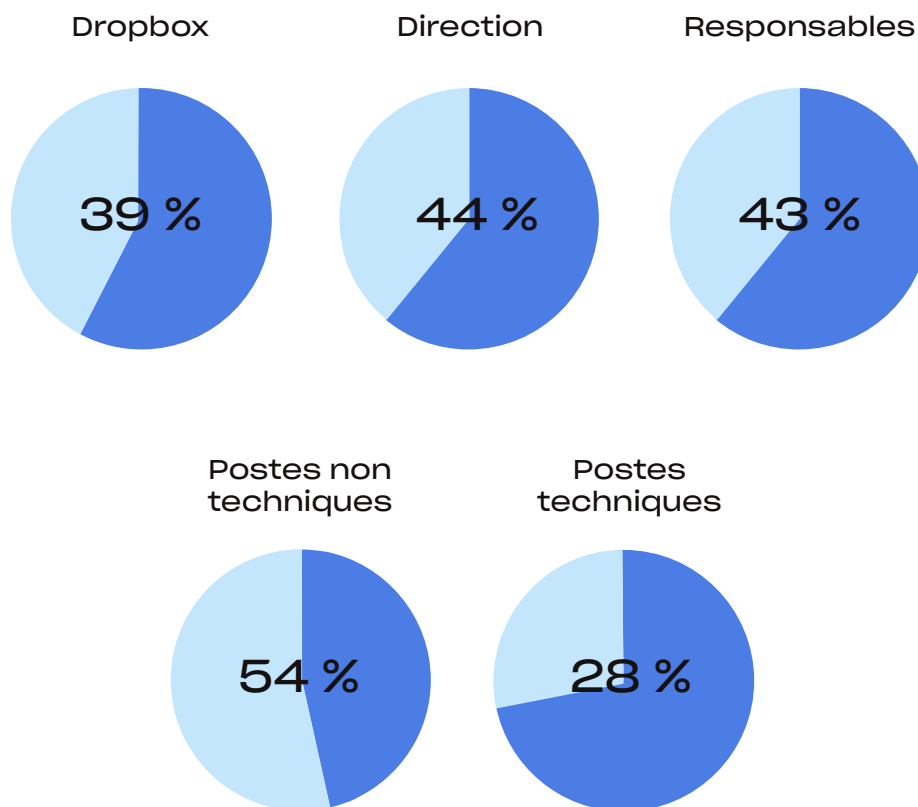
- Nous avons imaginé une nouvelle philosophie d'embauche, [The Dropbox Way](#). Elle s'articule autour de six principes qui favorisent une culture du recrutement des talents à fort impact. Ces principes sont les suivants : travailler avec les meilleurs éléments, embaucher de façon équitable, donner un sens à l'évaluation, investir dans la réussite, traiter les candidatures à l'image des clients et tenir nos promesses.
- Nous avons lancé un programme de « leadership à fort impact » afin de favoriser une culture axée sur l'appropriation des résultats et la responsabilité vis-à-vis de ces derniers, mais aussi l'obtention de bons résultats pour notre entreprise.

Diversité, équité et inclusion

Nous souhaitons évoluer au sein d'une communauté authentique, inclusive et connectée. Pour en savoir plus sur notre approche en matière de diversité, d'équité et d'inclusion, veuillez consulter les documents suivants : [Rapport d'impact ESG 2021](#), page [Web sur la diversité chez Dropbox](#) et [Rapport sur la diversité 2022](#).



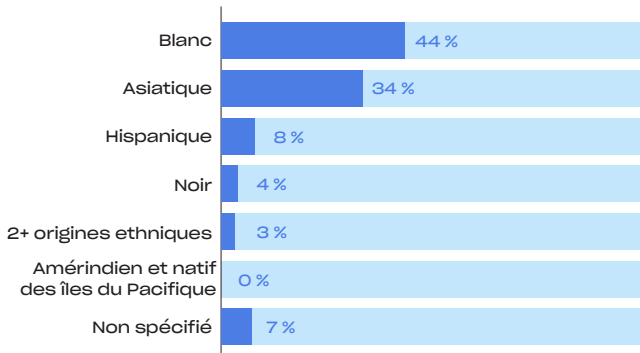
Représentation des femmes chez Dropbox¹⁰



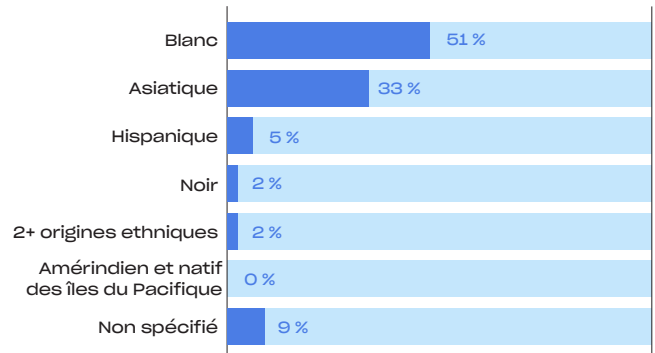
¹⁰ Pour en savoir plus sur la façon dont Dropbox définit certains termes liés à la diversité, veuillez consulter l'Annexe C.

Origine ethnique chez Dropbox (États-Unis)¹¹

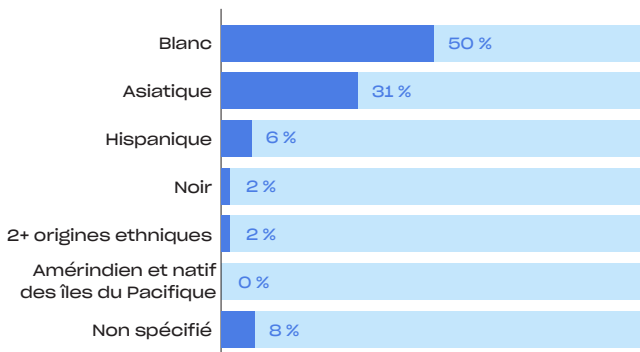
Dropbox



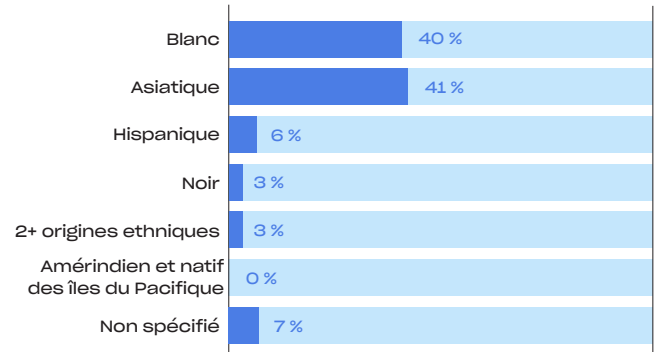
Direction



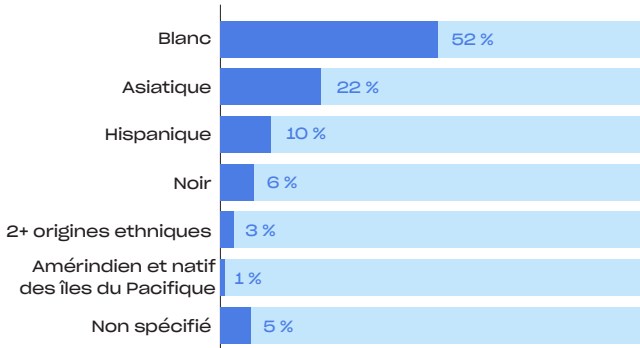
Responsables



Postes techniques



Postes non techniques



¹¹ Pour en savoir plus sur la façon dont Dropbox définit certains termes liés à la diversité, veuillez consulter l'Annexe C.

Santé, sécurité et bien-être

En avril 2021, nous avons adopté un modèle opérationnel Virtual First dans lequel nos employés travaillent essentiellement à distance. Dans ce cadre, nous avons pris l'engagement de conserver un état d'esprit résolument tourné vers d'apprentissage et de partager nos conclusions au fur et à mesure.

C'est ainsi que nous avons mené notre toute première enquête sur le fonctionnement dans un modèle Virtual First pendant l'été 2022. À cette occasion, nous avons posé des questions aux employés Dropbox sur leur expérience avec Virtual First et les outils dont ils avaient besoin pour réussir. De cette façon, nous avons pu déterminer que 93 % des personnes interrogées affirmaient pouvoir travailler efficacement de chez elles. Les résultats nous ont apporté des données précieuses et encourageantes au sujet de notre passage en mode Virtual First, résultats que nous publions dans leur intégralité dans cet [article de blog](#). Nous espérons que les données recueillies pourront servir de conseils aux individus et aux entreprises qui cherchent à optimiser leur expérience de travail hybride ou à distance.

Vous trouverez davantage d'informations sur notre approche concernant la santé, la sécurité et le bien-être dans notre [Rapport d'impact ESG 2021](#).

¹² Il s'agit d'avantages proposés aux États-Unis. Dans les autres pays, nous offrons des avantages financiers et axés sur le bien-être compte tenu de ce que nous trouvons pertinent et bénéfique sur le plan local.



Bien-être holistique

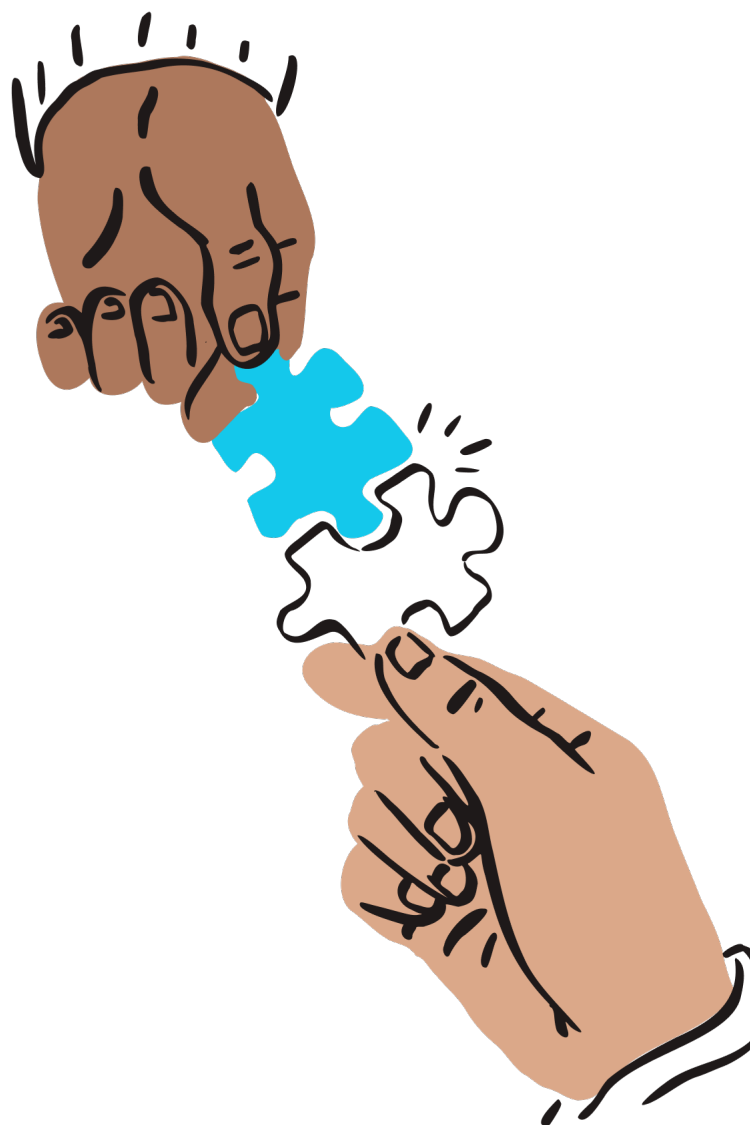
Nos [avantages](#) comprennent la prise en charge des frais de soins médicaux, dentaires et optiques, une planification de la retraite et des plans d'épargne retraite, une assurance vie et invalidité, et des options de coaching et de thérapie proposées par Modern Health.¹²

Impact social

Chez Dropbox, nous nous engageons à mettre nos collaborateurs, nos produits et nos ressources au service du bien. D'après nous, cela contribue positivement à notre culture du travail tout en nous aidant à recruter et fidéliser les employés talentueux.

Points forts de 2022

- **Augmentation du nombre d'heures de bénévolat par les employés de 91,5 %.**
- **Lancement de notre troisième programme d'apprentissage en partenariat avec [Next Chapter](#), un organisme qui cherche à créer un lieu de travail plus équitable pour les anciens détenus.¹³**
- **Organisation de trois [Journées mondiales de l'impact](#) : un temps donné aux membres des équipes pour leur permettre d'aider en retour leurs communautés.**



¹³ Notre troisième groupe de stagiaires Next Chapter a terminé le programme en juillet 2023.

Dropbox for Good

Dropbox for Good est un groupe dirigé par les employés qui encourage tout un chacun à mettre ses compétences et son temps au service de sa communauté. Chaque année, nous accordons à tous les employés à temps plein 32 heures qu'ils peuvent consacrer à des actions de bénévolat et nous les autorisons à faire don de nos produits à des organismes à but non lucratif. De même, nous abondonons leurs dons dans la limite de 2 000 \$ par an et par employé à temps plein.

Dropbox for Good en bref

	2021	2022
Heures de bénévolat des employés	1 910	3 657
Dons des employés et abondement des dons par l'entreprise ¹⁴ (en dollars américains)	1,7 M \$	1,6 M \$

Fondation Dropbox

Nous travaillons en partenariat avec la [Fondation Dropbox](#) qui offre des subventions sans restriction pendant un maximum de trois ans et permet aux employés Dropbox de donner en retour à travers des actions de bénévolat axées sur leurs compétences. Au 31 décembre 2022, la Fondation Dropbox avait fait don de plus de 5 millions de dollars à des organismes de défense des droits de l'homme et ce, depuis 2018.

Pour découvrir plus en détail certains des projets de bénévolat basés sur les compétences auxquels nos employés ont participé lors de notre Hack Week 2022, lisez [cet article de blog](#).



¹⁴ Ces montants sont arrondis à la centaine de milliers de dollars près.

Agir avec intégrité

Éthique et intégrité dans les affaires	24
Gouvernance d'entreprise	25

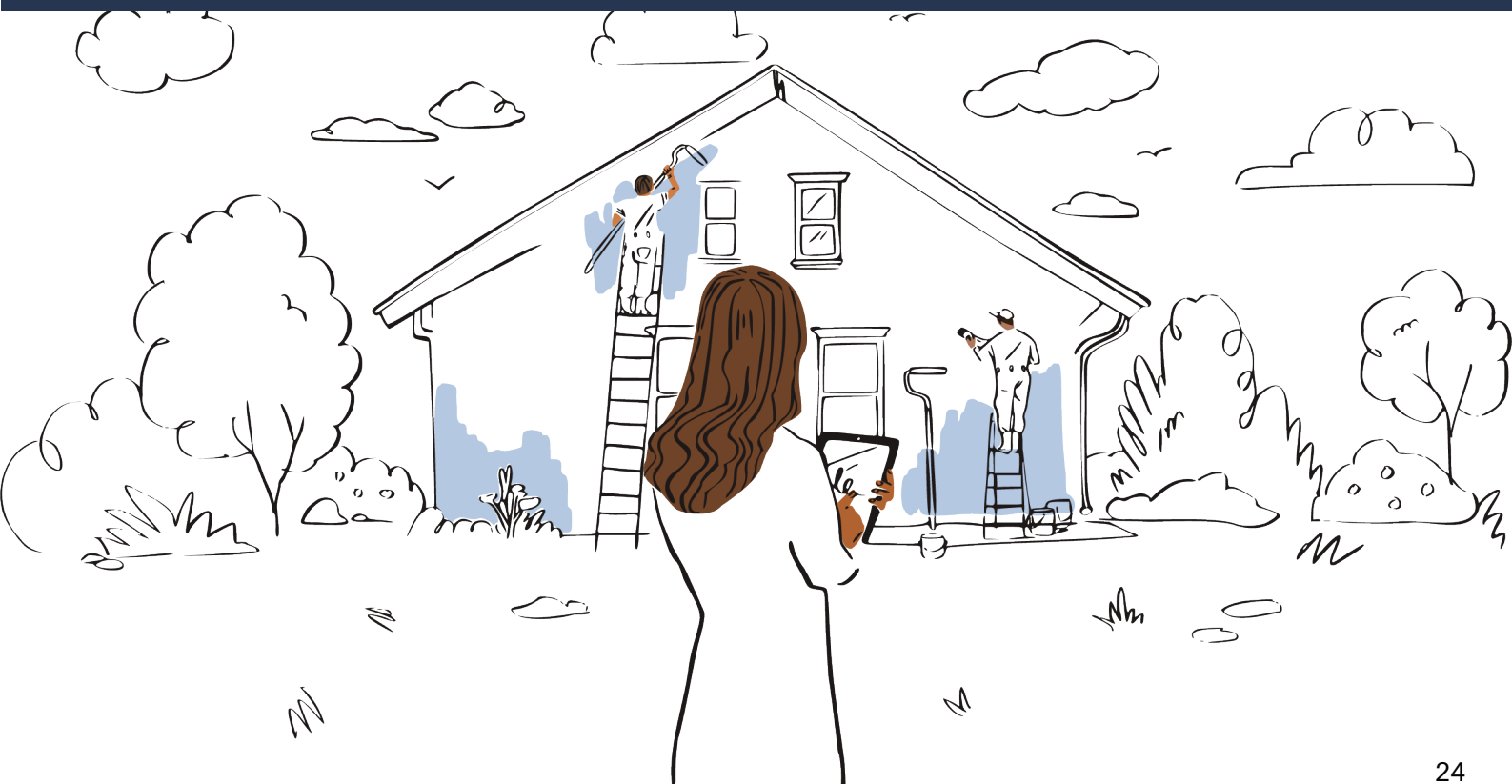
Éthique et intégrité dans les affaires

Nous ne changeons pas seulement les modes de travail. Nous concevons également une façon plus intelligente de travailler, et tout commence de l'intérieur.

Notre [code mondial de conduite et d'éthique dans les affaires](#) (Code de conduite) est conçu pour dissuader les mauvais comportements et encourager l'intégrité, l'honnêteté, le respect des lois, des règles et des réglementations, la responsabilité sur le plan fiscal, ainsi que l'obligation à rendre des comptes. Notre Code de conduite, qui a été adopté par notre Conseil d'administration, concerne tous nos employés, dirigeants, travailleurs occasionnels et cadres. Il est révisé tous les ans et mis à jour en cas de besoin. Notre Comité d'audit est chargé de le réviser et d'en surveiller le respect.

En plus des formations sur la sécurité des informations et la confidentialité à réaliser une fois par an, nos employés ont l'obligation de suivre une formation annuelle sur le Code de conduite. En 2022, 99 % de nos employés à temps plein ont suivi ces formations. Les employés ont également l'obligation de respecter nos politiques relatives à la sécurité des informations et à la confidentialité, qui sont révisées et mises à jour tous les ans.

Pour en savoir plus sur notre approche en matière d'éthique et d'intégrité dans les affaires, consultez les documents suivants : [Rapport d'impact ESG 2021](#), [Pratiques de corruption à l'étranger et politique de lutte contre la corruption](#) et [Code de conduite des fournisseurs](#).



Gouvernance d'entreprise

Chez Dropbox, nous nous engageons à établir une solide gouvernance d'entreprise afin de soutenir notre mission visant à concevoir une façon plus intelligente de travailler. Pour en savoir plus sur notre approche en matière de gouvernance d'entreprise, consultez les documents suivants : [Rapport d'impact ESG 2021](#), [Circulaire de sollicitation de procuration 2022](#) et [page Web sur la gouvernance d'entreprise](#).

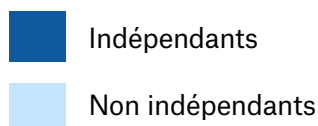
Gouvernance et surveillance des critères ESG

En mai 2022, le Conseil d'administration de notre société a délégué la surveillance des activités, programmes et divulgations de Dropbox dans le domaine de l'ESG à son [Comité de nomination et gouvernance d'entreprise](#). De même, le Conseil a délégué la surveillance des activités de gestion du capital humain de Dropbox à son [Comité de gestion des talents et de la rémunération](#). Par ailleurs, le [Comité d'audit](#) supervise les initiatives relatives à notre structure opérationnelle, en particulier la fiabilité, la continuité de l'activité, la cybersécurité

et la confidentialité des données, ainsi que notre programme de gestion des risques d'entreprise, qui est décrit plus en détail dans la section « Rôle du Conseil dans le processus de contrôle des risques » de notre [Rapport d'impact ESG 2021](#).

Vous trouverez davantage d'informations sur notre approche en matière de gouvernance et de surveillance des critères ESG dans notre [Rapport d'impact ESG 2021](#).

Indépendance des cadres



Ancienneté des cadres

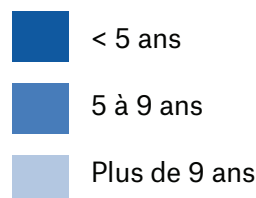


Tableau de diversité du Conseil d'administration (au 23 mars 2023) ⁽¹⁵⁾				
Cadres	8			
	Femme	Homme	Non binaire	Identité de genre non mentionnée
Identité de genre				
Cadres	3	5		
Nombre de cadres qui se sont identifiés dans l'une des catégories ci-dessous				
Afro-américain ou noir		1		
Natif de l'Alaska ou amérindien				
Asiatique	1	1		
Hispanique ou latino				
Natif d'Hawaï ou des îles du Pacifique				
Blanc	2	3		
Au moins deux races ou origines ethniques				
LGBTQ+				
N'a pas divulgué de données démographiques				

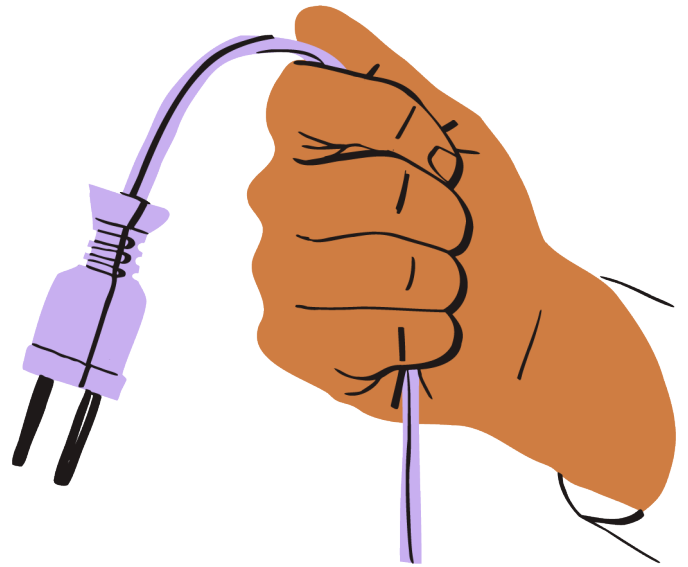
¹⁵ Le tableau de diversité du Conseil d'administration ci-dessus présente les statistiques de diversité de notre Conseil d'administration sous la forme prescrite par les règles du Nasdaq.

S'approprier notre impact

Énergie	28
Émissions	30
Déchets électroniques	30

Énergie

Les activités de Dropbox reposent sur des datacenters, et l'utilisation de l'électricité est l'une des principales causes de nos émissions de GES. La gestion adéquate de cette énergie constitue un élément important pour parvenir à un fonctionnement durable et responsable de notre entreprise. Vous trouverez davantage d'informations sur notre approche concernant la gestion de notre consommation d'énergie dans la section relative à l'environnement du [Rapport d'impact ESG 2021](#).

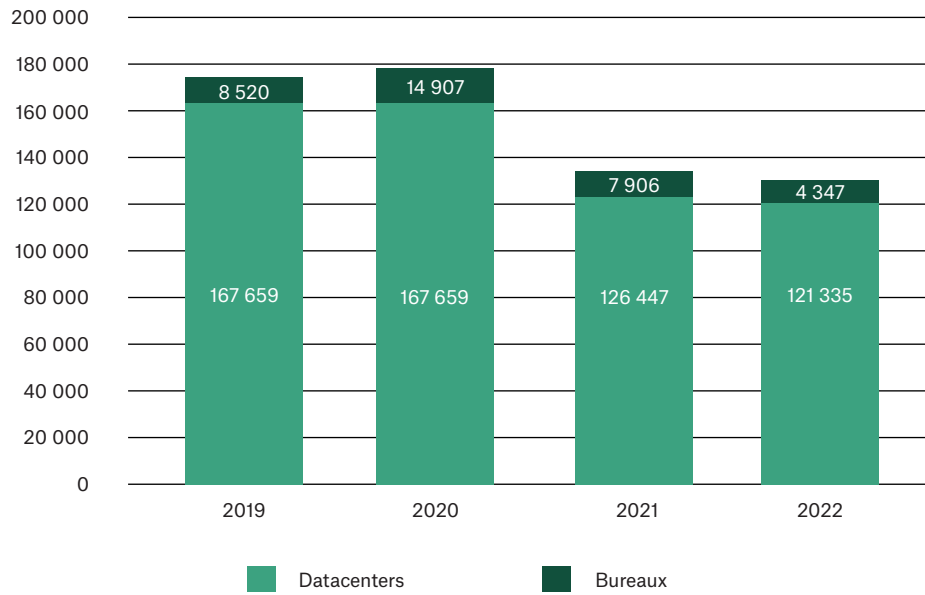


Technologie Deep Sleep et économie d'électricité

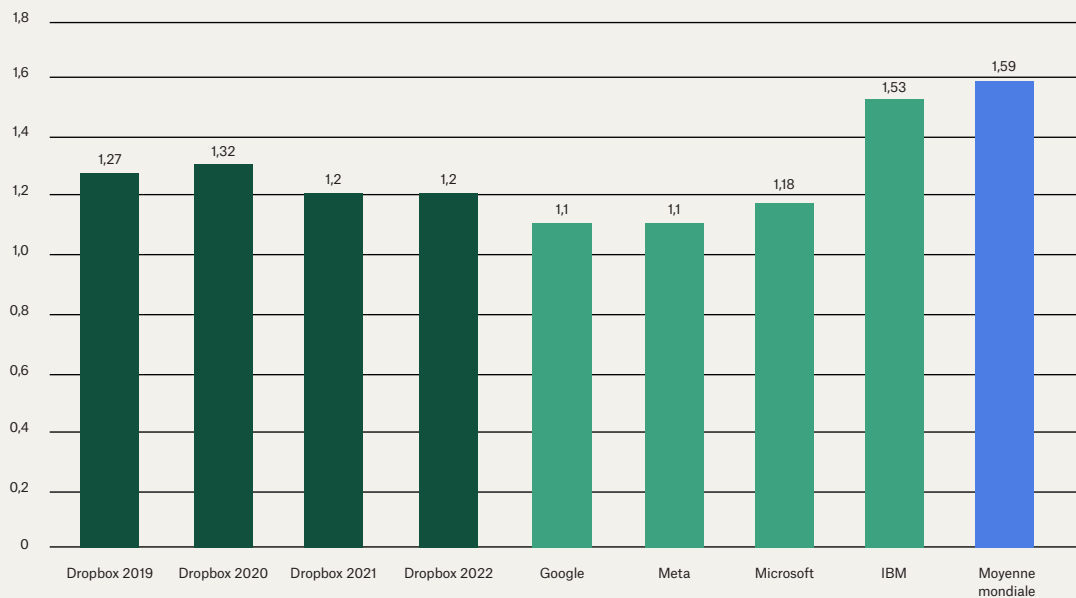
Notre technologie innovante et automatisée Deep Sleep a joué un rôle essentiel en parvenant à réduire la consommation d'énergie dans nos datacenters en 2022 d'environ 5,1 millions de kilowatts-heures.

La technologie Deep Sleep optimise l'utilisation des serveurs en permettant à ceux qui sont inactifs de passer automatiquement en mode basse consommation, afin de réduire la consommation d'énergie sans affecter pour autant les performances. Ainsi, les datacenters ayant recours à cette technologie automatisée réduisent considérablement leur empreinte énergétique et les frais associés.

Consommation d'électricité (MWh)



Comparatif de l'efficacité énergétique (PUE) des datacenters



Émissions

Dropbox mesure les émissions de GES directes et indirectes issues de la consommation d'énergie dans ses locaux et ses datacenters, ainsi que les émissions fugitives provenant des réfrigérants : les émissions de GES de catégorie 1 et 2. Nous mesurons également les émissions de GES de catégorie 3 issues des voyages d'affaires et du télétravail. Pour en savoir plus sur notre approche concernant la gestion de nos émissions de GES, consultez le [Rapport d'impact ESG 2021](#).

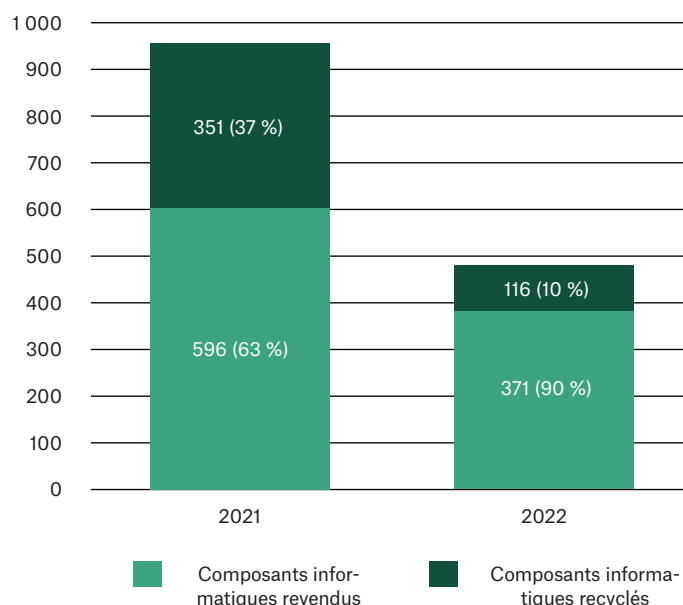
Émissions de GES

	2019 mtCO ₂ e	2020 mtCO ₂ e	2021 mtCO ₂ e	2022 mtCO ₂ e
Catégorie 1	773	1 623	1 053	768
Catégorie 2 (basées sur le marché)	54 729	53 533	0	0
Catégorie 3 (voyages d'affaires)	5 113	419 ¹⁶	41 ¹⁷	1 687

Déchets électroniques

Pour maintenir l'efficacité et la fiabilité de nos datacenters, le matériel informatique doit être régulièrement renouvelé. Nous prenons notre responsabilité au sérieux et faisons tout notre possible pour mettre au rebut de façon responsable le matériel qui est mis hors service. Nous faisons également de notre mieux pour revendre le matériel informatique lorsque nous en avons la possibilité, car cela prolonge la durée de vie de l'équipement, favorise la préservation des ressources et permet une récupération de la valeur économique. Pour en savoir plus sur notre approche concernant les déchets électroniques, consultez notre [Rapport d'impact ESG 2021](#).

Déchets électroniques générés : comparatifs serveurs revendus et recyclés
(tonnes courtes)



¹⁶ Nos émissions liées aux voyages d'affaires de catégorie 3 ont considérablement diminué entre 2019 et 2021 en grande partie en raison de la pandémie de COVID-19 et d'une diminution des déplacements professionnels.

¹⁷ Nos émissions liées aux voyages d'affaires de catégorie 3 sont restées faibles en 2021, en grande partie en raison de la pandémie de COVID-19 et d'une diminution des déplacements professionnels.

Annexes

Annexe A	32
Annexe B	36
Annexe C	38

Annexe A

Indice SASB

Norme SASB 2018 pour les logiciels et les services informatiques		
Code	Indicateur comptable	Réponse
Empreinte environnementale de l'infrastructure matérielle		
TC-SI-130a.1	(1) Total d'énergie consommée, (2) pourcentage d'électricité provenant du réseau, (3) pourcentage provenant de sources renouvelables	En 2022, nos datacenters ont consommé 436 806 gigajoules (GJ) d'électricité. L'alimentation s'est faite à 100 % à partir du réseau, et 100 % de la charge informatique directe des datacenters en colocation provenait de sources renouvelables à travers l'achat de certificats d'électricité renouvelable (REC). Pour en savoir plus, consultez la section sur l'environnement de notre Rapport d'impact ESG 2021 ou la section S'approprier notre impact de cette Fiche d'informations.
TC-SI-130a.2	(1) Volume total d'eau prélevé, (2) Volume total d'eau consommé et pourcentage de chacun de ces volumes dans les régions confrontées à un stress hydrique de référence élevé ou extrêmement élevé	En 2022, nos datacenters ont prélevé 76 515 mètres cubes d'eau. Cette eau a été utilisée pour le refroidissement dans un processus en boucle fermée. Aucune eau n'a donc été consommée. Parmi ces prélèvements, 3,07 % se sont produits dans des zones identifiées par l'Institut des ressources mondiales comme étant soumises à un stress hydrique de référence élevé ou extrêmement élevé.
TC-SI-130a.3	Discussion sur l'intégration des considérations environnementales dans la planification stratégique des besoins des datacenters	Dropbox vise une réduction de la consommation d'énergie dans ses datacenters en maintenant une excellente efficacité énergétique (PUE), en optimisant la consommation d'énergie globale et en s'approvisionnant en électricité issue de sources 100 % renouvelables pour la charge informatique directe de ses datacenters. Pour en savoir plus, veuillez consulter la section sur l'environnement de notre Rapport d'impact ESG 2021 ou la section S'approprier notre impact de cette Fiche d'informations.

Confidentialité des données et liberté d'expression		
TC-SI-220a.1	Description des politiques et pratiques relatives à la publicité comportementale et à la confidentialité des données des utilisateurs	Consultez la section Confidentialité, sécurité et fiabilité des données de notre Rapport d'impact ESG 2021 et la politique de confidentialité .
TC-SI-220a.2	Nombre d'utilisateurs dont les informations sont utilisées à des fins secondaires	Dropbox ne vend pas les données des utilisateurs et ne gagne pas d'argent avec les publicités. Pour en savoir plus, veuillez consulter la section portant sur le type de données collectées et les raisons de leur collecte de notre politique de confidentialité .
TC-SI-220a.3	Montant total des pertes monétaires issues de procédures juridiques associées à la confidentialité des données des utilisateurs	En 2022, nous n'avons subi aucune perte monétaire substantielle suite à des procédures juridiques associées à la confidentialité des données des utilisateurs. Lorsque les critères de divulgation publique sont remplis, les pertes monétaires provenant de procédures juridiques sont mentionnées dans notre Formulaire 10-K .
TC-SI-220a.4	(1) Nombre de demandes d'informations sur les utilisateurs émanant des autorités, (2) nombre d'utilisateurs dont les informations ont été demandées, (3) pourcentage débouchant sur une divulgation	Consultez nos rapports de transparence chez Dropbox pour savoir comment nous traitons les demandes émanant des autorités.
TC-SI-220a.5	Liste de pays dans lesquels nos principaux produits ou services sont soumis à une surveillance, un blocage, un filtrage ou une censure des contenus	Dropbox estime que les demandes de données émanant des autorités doivent porter uniquement sur les informations recherchées et sur des personnes spécifiques, dans le cadre d'enquêtes légitimes. Conformément à sa politique de confidentialité , Dropbox peut divulguer des informations sur les utilisateurs à des tiers, uniquement si nous déterminons que ladite divulgation est raisonnablement nécessaire. Nous suivons des principes directeurs lorsque nous recevons et examinons des demandes d'accès aux données des utilisateurs que nous envoient les autorités (y compris la sécurité nationale), mais aussi lorsque nous y répondons.

Sécurité des données		
TC-SI-230a.1	(1) Nombre de violations de données, (2) pourcentage impliquant des informations personnelles, (3) nombre d'utilisateurs affectés	Nous n'avons subi aucune violation de données substantielle en 2022. Lorsque les critères de divulgation publique sont remplis, les violations de données substantielles sont mentionnées dans les rapports envoyés à la SEC.
TC-SI-230a.2	Description de l'approche adoptée pour identifier les risques liés à la sécurité des données et y remédier, y compris en utilisant des normes de cybersécurité tierces	Consultez la section Confidentialité, sécurité et fiabilité des données de notre Rapport d'impact ESG 2021 et notre politique de confidentialité .
Recrutement et gestion d'une main-d'œuvre mondiale, diversifiée et compétente		
TC-SI-330a.1	Pourcentage d'employés qui sont des (1) ressortissants étrangers et (2) qui résident en dehors des États-Unis	(1) Non indiqué (2) 14 % des employés résident en dehors des États-Unis.
TC-SI-330a.2	Implication des employés en pourcentage	En 2022, 91 % des employés Dropbox ont répondu à nos enquêtes en matière d'implication. Surnommé « Soapbox » en interne, cet exercice est conçu pour mettre à la disposition des employés et des dirigeants de l'entreprise un canal formel à travers lequel ils peuvent donner leur avis sur ce qui fonctionne et ce que nous devons améliorer.
TC-SI-330a.3	Pourcentage de représentation des genres et des groupes raciaux/ethniques parmi (1) les responsables, (2) le personnel technique et (3) tous les autres employés	Consultez la section Donner la priorité au capital humain de cette Fiche d'informations ainsi que la section Diversité, équité et inclusion de notre Rapport d'impact ESG 2021 .

Protection de la propriété intellectuelle et comportement concurrentiel		
TC-SI-520a.1	Montant total des pertes monétaires provenant de procédures juridiques associées aux réglementations sur les comportements anticoncurrentiels	En 2022, nous n'avons subi aucune perte monétaire substantielle du fait de procédures juridiques associées aux réglementations sur les comportements anticoncurrentiels. Lorsque les critères de divulgation publique sont remplis, les pertes monétaires provenant de procédures juridiques sont mentionnées dans notre Formulaire 10-K .
Gestion des risques systémiques liés aux perturbations technologiques		
TC-SI-550a.1	(1) Nombre de problèmes de performances, (2) nombre d'interruptions de service et (3) période d'indisponibilité pour les clients	En 2022, Dropbox a rencontré trois problèmes de performances et zéro interruption du service, soit un total de 64 minutes d'indisponibilité pour les clients.
TC-SI-550a.2	Description des risques liés à la continuité des activités en rapport avec les interruptions d'opérations	Consultez la section Confidentialité, sécurité et fiabilité des données de notre Rapport d'impact ESG 2021 , la page 19 de notre Formulaire 10-K de 2022 et notre Rapport SOC 3 .

Annexe B

Tableaux des données de performances

Les valeurs présentées dans les tableaux ci-après étant arrondies, il se peut que leur addition ne corresponde pas exactement aux totaux indiqués et que les pourcentages ne reflètent pas exactement les chiffres absolus.

Émissions de gaz à effet de serre (GES)¹

Total des émissions de GES (mtCO ₂ e)	2019	2020	2021	2022
Catégorie 1	773	1 623	1 053	768
Catégorie 2 (basées sur la localisation)	54 602	53 414	37 106	36 948
Catégorie 2 (basées sur le marché)	54 729	53 533	0	0
Catégorie 3 (voyages d'affaires)	5 113	419	41	1 687
Total des émissions indiquées (basées sur la localisation)	60 489	55 456	38 200	39 403
Total des émissions indiquées (basées sur le marché)	60 616	55 575	1 094	2 455
Crédits de compensation de carbone/renouvelables	0	0	1 094	2 456
Émissions de catégorie 1 et 2 par site (mtCO₂e) (studios/bureaux et datacenters)	2019	2020	2021	2022
États-Unis (basées sur la localisation)	54 720	54 392	38 094	37 676
États-Unis (basées sur le marché)	54 720	54 392	1 013	743
Australie (basées sur la localisation)	108	112	N/D	N/D
Australie (basées sur le marché)	108	112	N/D	N/D
Irlande (basées sur la localisation)	311	321	64	40
Irlande (basées sur le marché)	438	440	39	25
Israël (basées sur la localisation)	236	212	N/D	N/D
Israël (basées sur le marché)	236	212	N/D	N/D
Émissions de catégorie 1 et 2 par source (mtCO₂e)	2019	2020	2021	2022
Studios/bureaux (basées sur la localisation)	2 688	3 771	1 827	1 847
Studios/bureaux (basées sur le marché)	2 815	3 890	1 053	768
Datacenters (basées sur la localisation)	52 687	51 266	36 332	35 870
Datacenters (basées sur le marché)	52 687	51 266	0	0
Intensité des émissions de GES (mtCO₂e/employé)	2019	2020	2021	2022
Intensité des émissions de GES (basées sur le marché)	21,64	20,14	0,41	0,32

¹ Pour en savoir plus sur la méthodologie de calcul des émissions de GES, consultez l'Annexe C.

Consommation d'énergie

Consommation d'énergie	2019	2020	2021	2022
Consommation d'énergie totale (MWh)	176 177	182 486	134 354	129 062
Électricité	173 848	175 308	129 645	129 062
Studios/bureaux	6 191	7 729	3 198	4 347
Datacenters	167 657	167 579	126 447	121 335
Électricité renouvelable	0	0	129 645	125 682
Électricité renouvelable (%)	0	0	100	100
Autres combustibles	2 328	7 178	4 708	3 380
Efficacité énergétique des datacenters (PUE)	1,27	1,32	1,20	1,24

Déchets générés

Total des déchets	2019 ²	2020 ²	2021	2022
Total des déchets (tonnes courtes)	—	—	1 413	776
Datacenter	—	—	197	612
Déchets informatiques recyclés	—	—	351	116
Déchets informatiques remis sur le marché	—	—	592	371
Datacenter	—	—	38	164
Déchets compostés	—	—	6	97
Déchets mis en décharge	—	—	193	65
Déchets recyclés	—	—	36	0,86

² Les données sur les déchets ne sont pas disponibles.

Annexe C

Terminologie liée à la diversité : Dropbox, Inc. classe son personnel dans différentes catégories définies ci-après.

- La catégorie Direction comprend les employés de niveau Cadre ou supérieur, selon les désignations de niveau figurant dans le système RH de Dropbox.
- La catégorie Responsable englobe les individus assumant des responsabilités de gestion des employés (y compris ceux du niveau Cadre et supérieur), selon les désignations de niveau figurant dans le système RH de Dropbox.
- La catégorie Équipe technique regroupe les employés à temps plein (y compris les individus appartenant à la catégorie Responsable ou supérieure) occupant des fonctions d'ingénierie et de conception des produits chez Dropbox.
- La catégorie Équipe non technique regroupe tous les autres employés à temps plein (y compris les individus appartenant à la catégorie Responsable ou supérieure) occupant des fonctions en dehors de celles d'ingénierie et de conception des produits chez Dropbox.
- La désignation de Genre et race/groupe ethnique est indiquée par les employés eux-mêmes dans le système RH de Dropbox.
- Les individus qui choisissent de ne pas indiquer leur genre ou leur race/groupe ethnique dans le système RH de Dropbox sont représentés dans les catégories « Non disponible » et « Non indiqué ».

Objectif d'énergie renouvelable : notre objectif en matière d'énergie renouvelable reflète la consommation d'électricité dans les bureaux de l'entreprise et la charge informatique directe des datacenters. Il exclut par contre les combustibles à combustion directe (p. ex., gaz naturel et diesel) ainsi que le chauffage et le refroidissement des datacenters (hors du domaine de contrôle de Dropbox). Cet objectif inclut l'utilisation de crédits d'énergie renouvelable (REC) pour couvrir notre consommation d'énergie. Nous avons atteint notre objectif visant un approvisionnement en électricité issue de sources 100 % renouvelables en 2021 et 2022 en réduisant nos besoins d'énergie comme décrit dans le [Rapport d'impact ESG 2021](#) et en achetant suffisamment de crédits d'énergie renouvelable pour couvrir la consommation d'électricité restante des bureaux de l'entreprise et des charges informatiques directes des datacenters.

Infrastructure des datacenters : plus de 90 % des données de nos utilisateurs sont stockées dans notre propre infrastructure, dans nos sites de colocation de datacenters. Nous utilisons Amazon Web Services (AWS) pour les autres besoins de stockage de nos utilisateurs et achetons des certificats d'énergie renouvelable pour couvrir l'énergie utilisée par AWS pour le compte de Dropbox.

Émissions liées au télétravail : conformément au [Protocole des GES](#), les émissions liées au télétravail appartiennent à la catégorie 3, type 7 : émissions générées par les déplacements des employés. Notre calcul pour le télétravail se base sur un équivalent temps plein par pays et intègre les estimations de la consommation moyenne d'énergie pour chaque employé en télétravail. Nous tenons ainsi compte de la consommation électrique des appareils branchés, de l'utilisation moyenne des ordinateurs portables, écrans et dispositifs d'éclairage par chaque employé, de l'utilisation de combustible pour le chauffage et la climatisation des bureaux, puis procédons à un ajustement pour tenir compte de la zone climatique et refléter le nombre d'employés par pays. Nous sommes également partis du principe que 10 % du domicile seulement et de l'énergie nécessaire à son fonctionnement était réservé à un usage professionnel. De plus, nous avons ajusté le pourcentage de temps de travail d'un employé (selon les heures travaillées/travailleur de l'[OCDE](#)) ainsi que le pourcentage de temps de travail à domicile (90 %).

Technologie Deep Sleep : l'équipe Dropbox chargée de l'infrastructure des données a créé cette technologie pour optimiser l'utilisation des serveurs en permettant à ceux qui sont inactifs de passer automatiquement en mode basse consommation. L'objectif est de réduire la consommation d'énergie sans affecter les performances. Ainsi, les datacenters ayant recours à cette technologie automatisée réduisent considérablement leur empreinte énergétique et les frais associés.

Définitions du protocole des GES : le protocole des GES propose les définitions suivantes pour les émissions de catégorie 1, 2 et 3 :

- Émissions de catégorie 1 : émissions directes de gaz à effet de serre issues de sources qui sont contrôlées par une organisation ou lui appartiennent.
- Émissions de catégorie 2 : émissions indirectes associées à l'achat d'électricité, de vapeur, de chaleur ou de refroidissement.
- Émissions de catégorie 3 : émissions résultant d'activités et d'actifs qui ne sont pas contrôlés par l'organisation déclarante et ne lui appartiennent pas non plus, mais qui ont un impact indirect sur sa chaîne de valeur. Les émissions de catégorie 3 comprennent toutes les sources qui ne se trouvent pas dans les limites des catégories 1 et 2 d'une organisation.
- Émissions liées aux voyages d'affaires : cette catégorie comprend les émissions engendrées par les déplacements des employés pour des activités liées à l'entreprise dans des véhicules exploités par des tiers ou leur appartenant (p. ex., avions, trains, bus et voitures de tourisme).
- Émissions basées sur le marché : une méthode basée sur le marché permet de calculer les émissions en fonction de l'électricité que les organisations ont choisi d'acheter, souvent sous forme de contrats ou d'instruments comme les certificats d'énergie renouvelable.
- Émissions basées sur la localisation : une méthode basée sur la localisation reflète l'intensité des émissions moyennes des réseaux sur lesquels la consommation d'énergie se produit (principalement à l'aide de données sur les facteurs d'émissions moyennes des réseaux).

Méthodologie de calcul des émissions de GES : les calculs sont conformes à la norme de comptabilisation et de déclaration au niveau de l'entreprise du Protocole des GES, mise à disposition par le World Business Council for Sustainable Development et le World Resources Institute, ainsi qu'au Protocole général de déclaration de The Climate Registry. Toutes les installations sur lesquelles Dropbox exerce un contrôle opérationnel sont incluses dans l'inventaire des GES de catégorie 1 et catégorie 2, y compris toutes les installations louées. Dans les cas où les factures d'énergie mentionnant la consommation réelle n'étaient pas disponibles, les émissions ont été estimées selon la base de données de l'enquête sur la consommation d'énergie des bâtiments commerciaux. Les GES déclarés comprennent les émissions de CO₂, CH₄ et N₂O issues de la consommation d'électricité, de gaz naturel et de combustible, ainsi que les émissions de HFC provenant de l'utilisation de réfrigérants dans les bâtiments et les datacenters. Dropbox ne compte aucune émission résultant de l'utilisation de PFC, SF₆ ou NF₃. Pour convertir en émissions de GES les données liées à la consommation d'énergie, à la combustion de carburant et aux voyages d'affaires, nous avons utilisé des facteurs extraits des sources suivantes : base de données intégrée Emissions & Generation Resource de l'Environmental Protection Agency (EPA) des États-Unis, données de l'Agence internationale de l'énergie, rapport d'inventaire national du Canada pour l'environnement, hub des facteurs d'émissions de l'EPA pour les États-Unis, facteurs d'émissions des GES dans la chaîne d'approvisionnement du bureau de recherche et de développement de l'EPA aux États-Unis pour les industries américaines et les produits de base et les données du département britannique de l'environnement, de l'alimentation et des affaires rurales. Les potentiels de réchauffement climatique utilisés pour la conversion des émissions en CO₂e sont tirés du quatrième rapport d'évaluation du Groupe d'experts intergouvernemental sur l'évolution du climat.

- Les émissions directes de catégorie 1 comprennent la combustion stationnaire et les fuites de réfrigérant. Les sources directes d'émissions pour Dropbox comprennent le gaz naturel pour le chauffage des bâtiments, l'utilisation stationnaire de diesel pour les générateurs de secours et les fuites de réfrigérant dans les installations qui sont exploitées par l'entreprise ou lui appartiennent.
- Les émissions indirectes de catégorie 2 comprennent celles issues d'électricité achetée. Pour les datacenters en colocation que nous louons, nous avons adopté une approche de consolidation par contrôle opérationnel et comptabilisons les émissions en amont dans la déclaration des émissions de catégorie 2.
- Les émissions basées sur la localisation sont calculées à l'aide d'un facteur d'intensité des émissions du réseau d'électricité du pays, qui définit la quantité d'émissions de GES générées par unité d'électricité consommée dans une zone géographique donnée.
- Les émissions basées sur le marché sont calculées à l'aide d'un facteur résiduel pour l'intensité des émissions du réseau, après avoir pris en compte l'utilisation d'énergie renouvelable dans une zone géographique donnée.
- Pour 2019, 2020, 2021 et 2022, Dropbox déclare uniquement des émissions de catégorie 3 associées aux voyages d'affaires, ce qui inclut les émissions générées par les vols, les chambres d'hôtel, les voitures de location et le transport ferroviaire.
- Conformément au Protocole des GES, les émissions liées au télétravail appartiennent à la catégorie 3, type 7 : émissions générées par les déplacements des employés. Notre calcul pour le télétravail se base sur un équivalent temps plein par pays et intègre les estimations de la consommation moyenne d'énergie pour chaque employé en télétravail. Nous tenons ainsi compte de la consommation électrique des appareils branchés, de l'utilisation moyenne des ordinateurs portables, écrans et dispositifs d'éclairage par chaque employé, de l'utilisation de combustible pour le chauffage et la climatisation des bureaux, puis procédons à un ajustement pour tenir compte de la zone climatique et refléter le nombre d'employés par pays. Nous sommes également partis du principe que 10 % du domicile seulement et de l'énergie nécessaire à son fonctionnement était réservé à un usage professionnel. De plus, nous avons ajusté le pourcentage de temps de travail d'un employé (selon les heures travaillées/travailleur de l'OCDE) ainsi que le pourcentage de temps de travail à domicile (90 %).

Tableaux des données de performances, catégorie 3 (voyages d'affaires) : nos émissions de catégorie 3 ont considérablement diminué entre 2019 et 2021 en grande partie en raison de la pandémie de COVID-19 et de la réduction des déplacements professionnels.

Tableaux des données de performances, Australie et Israël : en avril 2021, nous sommes passés à un modèle de travail Virtual First dans lequel les employés travaillent essentiellement à distance. Ayant abandonné ses bureaux à temps plein au profit de studios en location, Dropbox a ainsi pu réduire la quantité d'espace physique nécessaire à son activité. De plus, en adoptant un modèle Virtual First et d'après la norme de comptabilisation et de déclaration au niveau de l'entreprise du Protocole des GES, les émissions associées à nos studios et bureaux sur certains sites qui sont gérés par des tiers ou leur appartenant sont comptabilisées dans la catégorie 3. Actuellement, nous déclarons uniquement les émissions de nos studios, bureaux et sites de datacenters qui appartiennent à la catégorie 1 et à la catégorie 2. Nous ne déclarons pas d'émissions issues des studios, bureaux et sites de datacenters gérés par des tiers ou leur appartenant, car elles entrent dans la catégorie 3.





Independent Accountants' Review Report

To the Board of Directors and Management of Dropbox, Inc.

We have reviewed Dropbox, Inc.'s ("Dropbox") Schedule of Select Environmental, Social, and Governance Metrics (the "Subject Matter") included in Exhibit A for the year ended December 31, 2022, in accordance with the criteria, also set forth in Exhibit A (the "Criteria"). Dropbox's management is responsible for the Subject Matter in accordance with the Criteria. Our responsibility is to express a conclusion on the Subject Matter based on our review.

Our review was conducted in accordance with attestation standards established by the American Institute of Certified Public Accountants (AICPA) AT-C section 105, *Concepts Common to All Attestation Engagements*, and AT-C section 210, *Review Engagements*. Those standards require that we plan and perform our review to obtain limited assurance about whether any material modifications should be made to the Subject Matter in order for it to be in accordance with the Criteria. The procedures performed in a review vary in nature and timing from and are substantially less in extent than, an examination, the objective of which is to obtain reasonable assurance about whether the Subject Matter is in accordance with the Criteria, in all material respects, in order to express an opinion. Accordingly, we do not express such an opinion. Because of the limited nature of the engagement, the level of assurance obtained in a review is substantially lower than the assurance that would have been obtained had an examination been performed. As such, a review does not provide assurance that we became aware of all significant matters that would be disclosed in an examination. We believe that the review evidence obtained is sufficient and appropriate to provide a reasonable basis for our conclusion.

We are required to be independent of Dropbox and to meet our other ethical responsibilities, in accordance with the relevant ethical requirements related to our review engagement. Additionally, we have complied with the other ethical requirements set forth in the Code of Professional Conduct and applied the Statements on Quality Control Standards established by the AICPA.

The procedures we performed were based on our professional judgment. Our review consisted principally of applying analytical procedures, making inquiries of persons responsible for the Subject Matter, obtaining an understanding of the data management systems and processes used to generate, aggregate and report the Subject Matter and performing such other procedures as we considered necessary in the circumstances.

As described in the footnotes to the Schedule of Select Environmental, Social, and Governance Metrics, the Subject Matter is subject to measurement uncertainties resulting from limitations inherent in the nature and the methods used for determining such data. The selection of different but acceptable measurement techniques can result in materially different measurements. The precision of different measurement techniques may also vary. Furthermore, Scope 3 emissions are calculated based on a significant number of estimations and management assumptions due to the inherent nature of the Greenhouse Gas Protocol Corporate Accounting and Reporting Standard and the Technical Guidance for Calculating Scope 3 Emissions criteria.

The information included in Dropbox's 2022 ESG Fact Sheet, other than the Subject Matter, has not been subjected to the procedures applied in our review and, accordingly, we express no conclusion on it.

Based on our review, we are not aware of any material modifications that should be made to Schedule of Select Environmental, Social, and Governance Metrics for the year ended December 31, 2022 in order for it to be in accordance with the Criteria.

Ernst + Young LLP

San Francisco, California
August 31, 2023

Exhibit A:

**Schedule of Select Environmental, Social, and Governance Metrics
For the year ended December 31, 2022**

Indicator Name	Unit	2022 Value	Criteria
Scope 1 Greenhouse Gas (GHG) Emissions ^{1, 2, 6, 7}	Metric tons carbon dioxide equivalent (mtCO _{2e})	768	The World Resources Institute ("WRI") / World Business Council for Sustainable Development's ("WBCSD") Greenhouse Gas ("GHG") Protocol: A Corporate Accounting and Reporting Standard, as amended by the WRI/WBCSD GHG Protocol Scope 2 Guidance
Scope 2 GHG Emissions, location-based-method (LBM) ^{1, 3, 6, 7}	mtCO _{2e}	36,948	WRI/WBCSD's GHG Protocol Scope 2 Guidance, an amendment to the WRI/WBCSD GHG Protocol: A Corporate Accounting and Reporting Standard
Scope 2 GHG Emissions, market-based-method (MBM) ^{1, 3, 4, 6, 7}	mtCO _{2e}	0	
Scope 3 Category 6 GHG Emissions ^{5, 6, 7}	mtCO _{2e}	1,687	WRI/WBCSD's GHG Protocol: A Corporate Accounting and Reporting Standard, as amended by the WRI/WBCSD GHG Protocol Scope 2 Guidance, WRI/WBCSD's The GHG Protocol Technical Guidance for Calculating Scope 3 Emissions
Percentage of gender representation by employee category ^{8, 9, 10, 11}	Percentage (%)	Leadership Male: 55% Female: 44% Not available: 1% Manager Male: 56% Female: 43% Not available: 1% Tech Worker Male: 70% Female: 28% Not available: 2% Non-Tech Worker Male: 45% Female: 54% Not available: 1%	Percentage of global, full-time employees per employee category by gender, as of December 31, 2022
Percentage of racial/ethnic representation by employee category ^{8, 9, 10, 11}	%	Leadership White: 51% Asian: 33% Hispanic: 5% Black: 2% 2+ races: 2% American Indian & Pacific Islander: 0% Not specified: 9% Manager White: 50% Asian: 31% Hispanic: 6% Black: 2% 2+ races: 2% American Indian & Pacific Islander: 0% Not specified: 8% Tech Worker White: 40% Asian: 41% Hispanic: 6% Black: 3% 2+ races: 3% American Indian & Pacific Islander: 0% Not specified: 7% Non-Tech Worker White: 52% Asian: 22% Hispanic: 10% Black: 6% 2+ races: 3% American Indian & Pacific Islander: 1% Not specified: 5%	Percentage of U.S.-based, full-time employees per employee category by race/ethnicity, as of December 31, 2022

Note 1: Non-financial information is subject to measurement uncertainties resulting from limitations inherent in the nature and the methods used for determining such data. The selection of different but acceptable measurement techniques can result in materially different measurements. The precision of different measurement techniques may also vary.

¹ Dropbox, Inc. (Dropbox) management applies the operational control approach in calculating Scope 1 and 2 GHG emissions. Dropbox considers facilities in which Dropbox has the authority to introduce and implement its operating policies as within its operational control. Specifically, this includes Dropbox's leased offices and data centers and excludes sub-leased offices and shared working spaces where Dropbox does not have operational control. Furthermore, as it relates to data centers, Dropbox deems emissions from computing and storage operations as within its operational control and emissions from cooling as outside its operational control.

² Dropbox works to capture actual data to calculate its Scope 1 GHG emissions. Where actual data is not available or cannot be obtained in a timely manner, Dropbox estimates GHG emissions using other available inputs such as facility square footage and commercial building energy consumption survey (CBECS) data. Approximately 98% of Dropbox's Scope 1 GHG emissions is estimated using the calculation methodologies described below. Dropbox's Scope 1 GHG emissions represent direct emissions resulting from the combustion of natural gas and diesel and use of refrigerants at facilities within Dropbox's operational control. Dropbox does not have operational control of a transportation fleet, therefore mobile combustion related emissions are not included in Scope 1 GHG emissions.

Scope 1 GHG Emission Estimation Methodologies:

Consumption of natural gas is estimated using office square footage and the U.S. Energy Information Administration (EIA) CBECS 2018 energy intensities by census region. Natural gas consumption is applied against emission factors, as detailed in Note 6, to calculate GHG emissions. Consumption of refrigerants is estimated using office square footage and estimated annual loss rates calculated by a third-party consultant, based on 2016 reporting from the United States Environmental Protection Agency (U.S. EPA) and the Intergovernmental Panel on Climate Change Guidelines for National Greenhouse Gas Inventories (2006), Volume 3: Industrial Processes and Product Use.

³ Dropbox works to capture actual data to calculate its Scope 2 GHG emissions. Where actual data is not available or cannot be obtained in a timely manner, Dropbox estimates GHG emissions using other available inputs such as facility square footage and prior year data. Dropbox's Scope 2 GHG emissions represent indirect emissions resulting from the electricity consumption from offices and data centers within Dropbox's operational control.

⁴ Dropbox procures energy attribute certificates (e.g., renewable energy certificates (RECs)) through a third party to reduce its energy consumption when calculating Scope 2 MBM emissions. Energy attribute certificates procured are in accordance with the GHG Protocol Scope 2 MBM Emission Factor Hierarchy and Scope 2 Quality Criteria.

⁵ Scope 3 Category 6 emissions represent employee business travel as reported from Navan, the travel and expense system that Dropbox uses to manage and book business travel for air, car rental, rail, and hotel travel. Note that this category's emissions are calculated within the minimum boundaries as defined in the GHG Protocol Technical Guidance for Calculating Scope 3 Emissions, and also includes optional emissions from hotel travel. DBX calculates emissions based on the travel booking date. See Note 6 for emission factors and GWPs applied.

- Air travel uses the distance-based method. The estimation takes into account the type of aircraft (short, medium, and long-haul flights), cabin class, and distance traveled for each ticket booking in Navan.
- Car rental and rail travel utilize the spend-based method to calculate emissions based on spend as reported in Navan.
- Hotel stays are calculated based on the number of nights in a hotel with custom emission factors developed for varying classes of hotels including electricity and natural gas components. Estimations for electricity and natural gas consumption per night were sourced from the EPA Indirect Emissions from Events and Conferences guidance, last published in December 2018. Emissions are calculated by applying natural gas and electricity emission factors to consumption per night and number of hotel nights booked through Navan for each class of hotel.

⁶ Where possible, based on DBX's reporting timeline and public availability of recent emission factor sets, DBX uses the most up-to-date emission factors available. Below is a summary of the emission factors and global warming potentials (GWPs) applied in Dropbox's GHG calculations:

Indicator Name	Emission Factors	Global Warming Potential
Scope 1 Greenhouse Gas (GHG) Emissions	<ul style="list-style-type: none"> • U.S. EPA Emissions & Generation Resource Integrated Database (eGRID) Year 2021 (01/30/2023) 	2007 IPCC Fourth Assessment Report (AR4)
Scope 2 GHG Emissions, location-based-method (LBM)	<ul style="list-style-type: none"> • U.S. EPA Emissions & Generation Resource Integrated Database (eGRID) Year 2021 (01/30/2023) • IEA (2013) CO2 emissions from fuel combustion - 2011 emission factors • EIA (2007) Appendix F. Electricity Emission Factors – CH4 and N2O emission factors 	2007 IPCC Fourth Assessment Report (AR4)
Scope 2 GHG Emissions, market-based-method (MBM)	Not applicable - Dropbox reports 0 mtCO2e Scope 2 GHG Emissions, market-based-method.	Not applicable - Dropbox reports 0 mtCO2e Scope 2 GHG Emissions, market-based-method.
Scope 3 Category 6 GHG Emissions	<p>Air travel:</p> <ul style="list-style-type: none"> • 2022 Department for Environment, Food and Rural Affairs ("DEFRA") <p>Car rental and rail travel:</p> <ul style="list-style-type: none"> • Environmentally extended input-output ("EEIO") 2016 industry emission factors and approach published by the U.S. Environmental Protection Agency ("EPA") Office of Research and Development ("ORD") in 2022. <p>Hotel stays:</p> <ul style="list-style-type: none"> • EPA Indirect Emissions from Events and Conferences, most recently published in December 2018. • Natural gas emission factors are sourced from the 2023 EPA Emission Factors for Greenhouse Gas Inventories. • Electricity emission factors are sourced for the U.S. from the 2021 eGRID emission factors (published January 2023) and for non-U.S. from IEA (2013). 	2007 IPCC Fourth Assessment Report (AR4)

⁷ Dropbox includes CO₂, CH₄, and N₂O greenhouse gases in its Scope 1, Scope 2, and Scope 3 Category 6 GHG emissions calculations. Other GHGs are not included in the Dropbox's inventory as they do not generate material emissions as part of the Company's operations. Dropbox does not present GHG emissions by greenhouse gas separately, instead Dropbox converts all emissions to carbon dioxide equivalents (mtCO₂e) for reporting. CO₂ represents approximately 98% of total emissions reported by Dropbox.

⁸ Dropbox, Inc. categorizes its workforce into various categories, as defined below.

- The Leadership category includes employees at a Director level or above; based on level designations in Dropbox's HR system.
- The Manager category includes individuals with people management responsibilities (including those at the Director level and above); based on level designations in Dropbox's HR system.
- The Tech Worker category includes full-time employees (including individuals within the Manager category or above) working in Dropbox's Engineering, Product and Design functions.
- The Non-Tech Worker category includes all other full-time employees (including individuals within the Manager category or above) working in any function outside of Dropbox's Engineering, Product and Design functions.

⁹ Gender and race/ethnicity designation is self-reported by employees within the Dropbox HR system.

¹⁰ Individuals that elect to not specify their gender or race/ethnicity within the Dropbox HR system are represented in the "Not available" or "Not specified" categories.

¹¹ Percentages presented herein are rounded to the nearest whole number and may not add up to 100%.



Dropbox, Inc.
1800 Owens Street
Suite 200
San Francisco, CA 94158,
États-Unis

Si vous avez des questions au sujet de ce rapport, veuillez écrire à esgreport@dropbox.com