

2022

Scheda informativa sull'impatto di Dropbox



Sommario

Un messaggio del nostro CEO	3
Informazioni su questo rapporto	6
Gestione ESG in Dropbox	9
Protezione degli utenti	14
Priorità alle persone	16
Integrità nelle azioni	23
Responsabilità dell'impatto	27
Appendici	31



Un messaggio del nostro CEO

Cari colleghi, clienti, investitori e partner,

noi di Dropbox ci impegniamo perché la nostra attività sia sostenibile e crei valore nel lungo termine. Durante tutto il 2022 abbiamo fatto molti progressi rispetto ai nostri obiettivi di impatto aziendale. Durante l'ultimo anno, abbiamo ridotto la nostra impronta di CO₂ e abbiamo continuato a investire nei nostri programmi e iniziative focalizzati sulla crescita dei dipendenti.

Il 2022 è stato il nostro secondo anno completo come azienda "Virtual First" e siamo soddisfatti dei progressi che abbiamo fatto finora. Siccome il nostro personale lavora principalmente da remoto, ora misuriamo le emissioni come derivanti dal lavoro da remoto. Siamo orgogliosi di aver raggiunto nel 2022 la totale neutralità delle emissioni Scope 1, Scope 2 e Scope 3 dovute ai viaggi aziendali, oltre a quelle dovute al lavoro da remoto. Inoltre, nel 2022 abbiamo utilizzato il 100% di energia elettrica rinnovabile per le nostre attività, compresi i nostri data center in co-locazione. Personalmente, sono particolarmente orgoglioso del fatto che abbiamo raggiunto questi obiettivi con otto anni di anticipo rispetto al nostro impegno di farlo entro il 2030.

Continuiamo a lavorare ai nostri tre obiettivi pluriennali per favorire diversità e inclusione all'interno della nostra organizzazione: creare un team diversificato e inclusivo, sviluppare i nostri prodotti e fare progressi in modo equo e aiutare i dipendenti a crescere a livello personale. Siamo convinti che le differenze in termini di background, esperienze e prospettive rendano più forte la nostra azienda, per questo ci impegniamo sempre a essere il più inclusivi possibile.

Infine, da molti anni crediamo nel potenziale dell'intelligenza artificiale (IA) per trasformare completamente il lavoro basato sulla conoscenza. I nostri clienti ci hanno raccontato quanto sia difficile mantenere organizzato tutto il materiale e trovare ciò di cui hanno bisogno per lavorare al meglio districandosi tra una quantità infinita di contenuti, app e schede. Abbiamo recentemente introdotto una nuova generazione di prodotti personalizzati basati sull'IA: Dropbox Dash, il nostro sistema di ricerca universale, e Dropbox AI, aggiunto a Dropbox per migliorare la vita lavorativa dei nostri clienti e consentire attività più mirate, efficienti e produttive.

Al contempo, riconosciamo la grande responsabilità che deriva dall'applicazione di una nuova tecnologia come questa per conto dei nostri clienti. La fiducia dei nostri clienti è fondamentale e influenza tutto ciò che facciamo. In questa nuova era segnata dall'IA, è fondamentale per noi gestire la privacy dei nostri clienti in modo responsabile, favorire l'equità e agire in modo trasparente. Abbiamo pubblicato una serie di principi per l'utilizzo dell'IA per guidare i nostri team nello sviluppo responsabile di prodotti e funzionalità di IA negli anni a venire.

Siamo consapevoli che aumentare l'utilizzo dell'IA significa aumentare anche il consumo energetico. Per ovviare a questo problema, continueremo a concentrarci sull'uso di fonti rinnovabili per i nostri data center e manterremo la massima trasparenza in merito ai nostri progressi.

Siamo fermamente convinti che dare priorità alla sostenibilità e investire nell'IA responsabile e nell'energia rinnovabile renda la nostra azienda più solida e sostenibile, nonché in grado di fornire efficacemente valore a lungo termine a tutti i nostri stakeholder.

Grazie del sostegno continuo.

A presto,

Drew Houston

CEO e cofondatore di Dropbox



“Siamo fermamente convinti che dare priorità alla sostenibilità e investire nell'IA responsabile e nell'energia rinnovabile renda la nostra azienda più solida e sostenibile, nonché in grado di fornire efficacemente valore a lungo termine a tutti i nostri stakeholder.”

Drew Houston

Informazioni su questo rapporto

La scheda informativa sull'impatto aziendale nel 2022 riassume alcuni dei programmi e delle questioni ambientali, sociali e di governance (nel loro complesso, "ESG") fondamentali di Dropbox, con un aggiornamento sui nostri progressi e risultati a riguardo a partire dal 2022. Prevediamo di pubblicare un rapporto completo sull'impatto ogni due anni. Ulteriori informazioni sono disponibili sul sito www.dropbox.com/esg.

Struttura del rapporto

I contenuti di questa scheda informativa si basano sulla nostra valutazione delle priorità ESG, effettuata in relazione ai principali standard e framework per i rapporti sulla sostenibilità, tra cui la [Global Reporting Initiative](#). Il nostro sistema di creazione di rapporti ESG rispetta gli standard del [Sustainability Accounting Standard Board \(SASB\)](#). Dropbox è anche firmataria del [Global Compact delle Nazioni Unite \(UNGC\)](#) e questo rapporto funge inoltre da comunicazione sui progressi per la UNGC.

Periodo di riferimento e limiti

Questa scheda informativa include dati raccolti tra il 1° gennaio 2022 e il 31 dicembre 2022, se non diversamente indicato. I dati qui contenuti riflettono le attività di Dropbox, Inc. e delle sue società sussidiarie interamente controllate.

Garanzia esterna

Dropbox ha incaricato Ernst & Young LLP (EY) di eseguire una revisione indipendente di alcune metriche ESG, tra cui le emissioni di gas serra (GHG) di categoria 6 Scope 1, Scope 2 e Scope 3 e alcune metriche relative alla diversità. Nell'Appendice C è disponibile una copia del rapporto della società esterna incaricata della revisione, che include un prospetto delle metriche interessate.



Dichiarazioni previsionali e clausola di esclusione di rilevanza

Alcune dichiarazioni contenute nel presente rapporto costituiscono dichiarazioni previsionali, rilasciate ai sensi delle norme porto sicuro della Sezione 21E del Securities Exchange Act del 1934 e di altre leggi federali relative ai titoli. Tali dichiarazioni si basano su opinioni, aspettative, convinzioni, piani, obiettivi, ipotesi o proiezioni sulla gestione in merito a eventi o risultati futuri alla data del presente rapporto della direzione, tra cui, a titolo esemplificativo, i nostri impegni, strategie, iniziative e obiettivi ESG e l'impatto di tali impegni, strategie, iniziative e obiettivi sulla nostra attività; il nostro piano e la nostra strategia aziendale; le nostre operazioni aziendali; la nostra tecnologia e i nostri servizi; le nostre opportunità di crescita e le nostre iniziative di coinvolgimento degli stakeholder. Tali dichiarazioni previsionali costituiscono unicamente delle previsioni, non fatti realmente accaduti, e comportano alcuni rischi e incertezze, nonché ipotesi. I risultati effettivi, i livelli di attività, le prestazioni, i risultati e gli eventi potrebbero differire materialmente da quelli dichiarati, anticipati o impliciti in tali dichiarazioni previsionali. Sebbene Dropbox ritenga che le proprie ipotesi siano ragionevoli, esistono molti rischi e incertezze che potrebbero comportare una differenza effettiva nei risultati reali rispetto alle dichiarazioni previsionali, inclusi i rischi illustrati alla voce "Risk Factors" (Fattori di rischio) nel nostro rapporto annuale sul Modulo 10-K per l'anno conclusosi il 31 dicembre 2022, depositato presso la Securities and Exchange Commission (SEC) degli Stati Uniti, nonché altri fattori descritti nei documenti da noi depositati presso la SEC. Dropbox non si assume alcun obbligo di aggiornare o rivedere alcuna dichiarazione previsionale contenuta nel presente rapporto, salvo ove diversamente richiesto dalla legge.

Sebbene in Dropbox riteniamo che gli obiettivi e le iniziative ESG siano importanti, al momento non crediamo che i nostri obiettivi, iniziative o rischi ESG siano rilevanti per i nostri risultati finanziari e operativi, ad eccezione di quanto menzionato nel nostro rapporto annuale sul Modulo 10-K e nei successivi documenti 10-Q. Il presente rapporto contiene anche misure o obiettivi relativi al capitale umano che potrebbero differire o aggiungersi alle misure o agli obiettivi del capitale umano che Dropbox è tenuta a divulgare nei documenti forniti alla SEC. Informazioni su discussione, misure e obiettivi del capitale umano su cui Dropbox si concentra nella gestione della propria attività sono disponibili nella sezione "Human Capital" (Capitale umano) del nostro ultimo rapporto annuale sul Modulo 10-K.

Ringraziamenti

Ci teniamo a ringraziare i partner esterni che ci hanno aiutato a sviluppare questa scheda informativa:

- [Orrick Herrington & Sutcliffe LLP](#)
- [Persefoni](#)
- [WSP](#)

Gestione ESG in Dropbox

Risultati ESG	10
Priorità ESG	11
Impegni ESG	12

Strategie ambientali

- Sviluppo della tecnologia Deep Sleep, che è stata fondamentale per ridurre il consumo di energia elettrica dei nostri data center di circa 5,1 milioni di kilowattora nel 2022.¹
- Utilizzo del 100% di energia rinnovabile per il secondo anno consecutivo.^{2,3}
- Raggiungimento della neutralità per le emissioni di CO₂ Scope 1, Scope 2 (market-based) e Scope 3 dovute a viaggi aziendali e lavoro da remoto.^{4,5}

Strategie di governance

- Pubblicazione del nostro primo rapporto sull'impatto ESG nel 2022.
- Ampliamento del ruolo del responsabile della protezione dei dati.

Strategie sociali

- Aumento dei nostri benefit relativi a fertilità e genitorialità a livello internazionale per sostenere i dipendenti che vogliono avere una famiglia.
- Lancio di un nuovo programma obbligatorio di sviluppo della leadership per tutti i dirigenti, denominato "High Impact Leadership", per contribuire a favorire una cultura aziendale incentrata su proprietà, responsabilità e trasparenza.
- Aumento del 91,5% nelle ore di volontariato dei dipendenti rispetto al 2021.⁶



¹ Per ulteriori informazioni sulla tecnologia **Deep Sleep**, consultare l'Appendice C.

² Per ulteriori informazioni sul nostro **obiettivo di energia rinnovabile**, consultare l'Appendice C.

³ Per ulteriori informazioni sulla nostra **infrastruttura di data center**, consultare l'Appendice C.

⁴ Per informazioni sulla metodologia utilizzata per stimare le **emissioni legate al lavoro da remoto**, consultare l'Appendice C.

⁵ Abbiamo acquistato una quantità equivalente di crediti di CO₂ per neutralizzare le emissioni di categoria 6 Scope 1 e Scope 3.

⁶ Questo aumento è attribuibile a un incremento di eventi di persona a seguito della pandemia da COVID-19, nonché a un focus strategico per aumentare le ore di volontariato presso organizzazioni no profit per il clima.

Le nostre priorità ESG

Nel 2021, Dropbox ha svolto una valutazione delle tematiche relative alla priorità ESG e ne ha identificate 12, elencate di seguito. In base a queste 12 tematiche prioritarie, nel 2022 abbiamo stabilito quattro aree di impatto chiave⁷: proteggere i nostri utenti, dare priorità alle persone, agire con integrità ed essere responsabili del nostro impatto. Ulteriori informazioni dettagliate sul nostro approccio a ciascuno di questi temi sono disponibili nel [rapporto sull'impatto ESG 2021](#).

Aree d'impatto	Tematiche prioritarie
Protezione degli utenti	<ul style="list-style-type: none">• Privacy e sicurezza dei dati• Responsabilità del prodotto ed etica dei dati
Priorità alle persone	<ul style="list-style-type: none">• Richiamo e coinvolgimento di talenti• Salute, sicurezza e benessere del personale• Diversità, equità e inclusione• Parità di retribuzione e riduzione divario salariale• Accessibilità
Integrità nelle azioni	<ul style="list-style-type: none">• Etica e integrità aziendale• Diritti umani e dei lavoratori• Gestione del rischio
Responsabilità dell'impatto	<ul style="list-style-type: none">• Sostenibilità dell'infrastruttura IT• Energia, emissioni e clima

La presente scheda informativa contiene un aggiornamento sui nostri recenti progressi in merito ad alcune priorità ESG. Ulteriori informazioni dettagliate sul nostro approccio a ciascuna di queste tematiche sono disponibili nel nostro [rapporto sull'impatto ESG 2021](#).

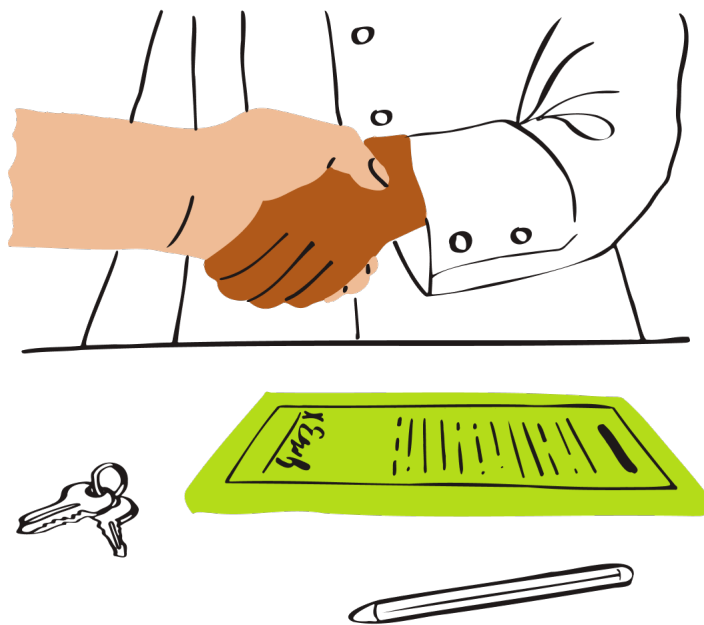
⁷ Nel 2022, abbiamo aggiornato i titoli e i raggruppamenti delle aree di impatto e delle tematiche prioritarie ESG per organizzare le informazioni in modo più chiaro e conciso e facilitarne la comprensione. Contenuti e argomenti a cui diamo la priorità sono rimasti invariati.

Impegni ESG

Obiettivi di sostenibilità

Nel 2020 abbiamo fissato i seguenti obiettivi di sostenibilità da raggiungere entro il 2030. Li abbiamo già raggiunti nel 2022.

1. Abbiamo raggiunto la neutralità di emissioni di CO₂ per le emissioni Scope 1 e Scope 2 (market-based), nonché per le emissioni Scope 3 dovute ai viaggi aziendali e a quelle dovute al lavoro da remoto.
2. Abbiamo utilizzato il 100% di energia rinnovabile per alimentare le nostre attività, compresi i data center.
3. Abbiamo sostenuto organizzazioni che promuovono iniziative in favore del clima, come la Environmental Justice Foundation e la Surfrider Foundation.⁸
4. Abbiamo invitato il personale a dedicare del tempo al volontariato per cause ambientali.



Rivediamo regolarmente i nostri obiettivi di sostenibilità e i nostri progressi verso tali obiettivi, in modo da poterli aggiornare in futuro affinché riflettano gli sviluppi del nostro programma e della nostra strategia ESG.

Siamo lieti di annunciare che abbiamo raggiunto tutti e quattro i nostri obiettivi di sostenibilità nel 2022, con otto anni di anticipo rispetto al previsto.

⁸ Sosteniamo la Environmental Justice Foundation e la Surfrider Foundation attraverso il nostro partner, la Dropbox Foundation, e il sistema di raddoppio delle donazioni fatte del personale.



Obiettivi di diversità, equità e inclusione

Lavoriamo senza sosta per realizzare i nostri tre obiettivi pluriennali per favorire diversità e inclusione all'interno della nostra organizzazione:

1. Continuare a creare un team diversificato e inclusivo.
2. Sviluppare i nostri prodotti e fare progressi in modo equo.
3. Aiutare i dipendenti a crescere a livello personale.

Ulteriori informazioni sui nostri progressi in merito a questi obiettivi sono disponibili nel nostro [rapporto sulla diversità 2022](#).

Ampliamento del nostro obiettivo di neutralità delle emissioni di CO₂

Nel 2021, Dropbox è diventata un'azienda "Virtual First"⁹, una scelta che ci ha posizionati tra i pionieri del lavoro da remoto. Nel corso degli anni abbiamo inoltre insistito nell'adottare l'approccio "Virtual First" per assicurarci che tutto il nostro personale potesse lavorare al meglio. Allo stesso modo, vogliamo accertarci che il nostro modello operativo si allinei alle nostre priorità ESG. Nel 2022, abbiamo ampliato il nostro obiettivo di neutralità delle emissioni di CO₂ per compensare le nostre emissioni di gas serra associate al lavoro da remoto. Siamo orgogliosi di annunciare che nel 2022 abbiamo neutralizzato tutte le nostre emissioni stimate dovute al lavoro da remoto, utilizzando strategie di compensazione e riduzione di CO₂.

⁹ "Virtual First" significa che i dipendenti Dropbox principalmente lavorano da remoto. Questo però non vuol dire che Dropbox non abbia un ufficio fisico: offriamo ai nostri dipendenti i Dropbox Studios, spazi di lavoro flessibili che possono essere utilizzati per collaborazioni di persona occasionali, riunioni ed eventi, nonché spazi di lavoro su richiesta tramite terze parti.

Protezione degli utenti

Privacy, sicurezza e affidabilità dei dati 15

Privacy, sicurezza e affidabilità dei dati

Il nostro valore numero uno è essere degni della fiducia dei nostri clienti e ci impegniamo per raggiungere questo obiettivo. Riteniamo fondamentale che dati, team e dispositivi siano protetti ovunque si trovino. Tutti i nostri prodotti si basano sul [Dropbox Trust Program](#), il nostro programma completo di sicurezza, conformità e privacy in continua evoluzione per rispondere ai cambiamenti del mercato e alle nuove sfide. Risorse aggiornate sulla conformità agli standard e alle normative in materia di sicurezza, archiviazione dei dati e privacy sono disponibili sul nostro [sito web](#).

Le nostre [Norme sulla privacy](#) descrivono il trattamento e la protezione dei dati degli utenti, comprese le modalità di raccolta, uso e archiviazione dei dati personali durante l'utilizzo del servizio Dropbox.

Ulteriori informazioni sul nostro approccio a privacy, sicurezza e affidabilità dei dati sono disponibili anche nel [rapporto sull'impatto ESG 2021](#), nel [whitepaper sulla privacy e la protezione dei dati](#), nel [whitepaper sulla sicurezza di Dropbox Business](#), nelle [norme sull'uso accettabile](#), nel [rapporto biennale sulla trasparenza di Dropbox](#) e nei [principi guida](#) per la risposta alle richieste di dati da parte di autorità governative.

Un approccio in evoluzione

Miglioriamo continuamente il nostro approccio a conformità, sicurezza, privacy e protezione dei dati. Di seguito, si trovano alcuni dei risultati che abbiamo ottenuto nel 2022.

- Adesione all'[EU Cloud Code of Conduct](#) per Dropbox Business.
- Creazione di un nuovo team di ingegneria dedicato allo sviluppo di controlli e strategie tecniche relative alla privacy.
- Implementazione del diritto globale di non condividere le informazioni personali per inviare pubblicità mirata.
- Rilevamento di ransomware ora disponibile per i clienti Dropbox Advanced, Dropbox Enterprise e Dropbox Standard con il componente aggiuntivo Dropbox Security, che aiuta a prevenire la diffusione di attacchi dannosi di ransomware grazie al rilevamento tempestivo di attività sospette.

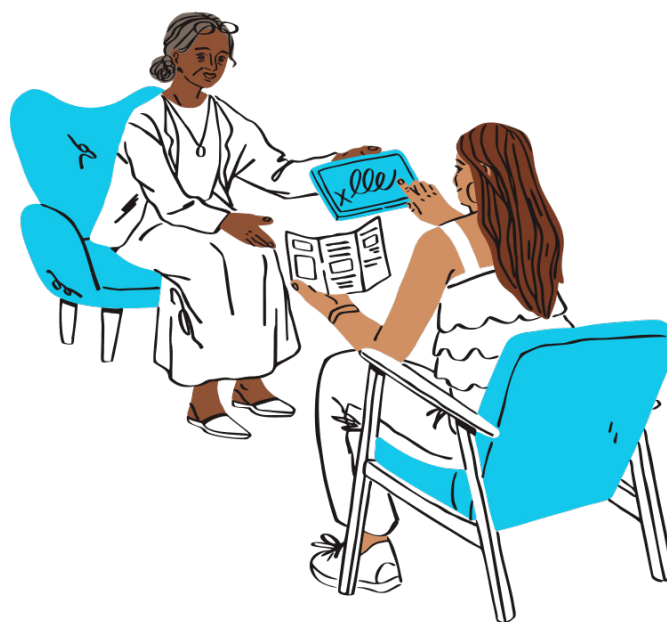


Priorità alle persone

Richiamo e coinvolgimento dei talenti.....	17
Diversità, equità e inclusione	18
Salute, sicurezza e benessere	20
Impatto sociale	21

Richiamo e coinvolgimento di talenti

In Dropbox, investiamo molto su formazione, crescita e sviluppo professionale del nostro personale. Ulteriori informazioni sulle attività di richiamo e coinvolgimento dei talenti sono disponibili di seguito e sulla nostra [pagina web dedicata ai vantaggi per dipendenti](#).



Misurazione del coinvolgimento dei dipendenti in Dropbox

Due volte l'anno svolgiamo un sondaggio sul coinvolgimento dei dipendenti denominato "Soapbox", che fornisce a dipendenti e leader aziendali un canale ufficiale per inviare feedback sugli aspetti positivi e su quelli che potremmo migliorare. Nel 2022, ha risposto al sondaggio il 91% del personale. Abbiamo raggiunto punteggi positivi da record nel nostro sondaggio sul coinvolgimento dei dipendenti, che hanno dichiarato che l'approccio "Virtual First" ha contribuito a migliorare l'impegno, la produttività, l'efficacia e il benessere sul lavoro.

Progettazione di una forza lavoro efficiente

Nel 2022:

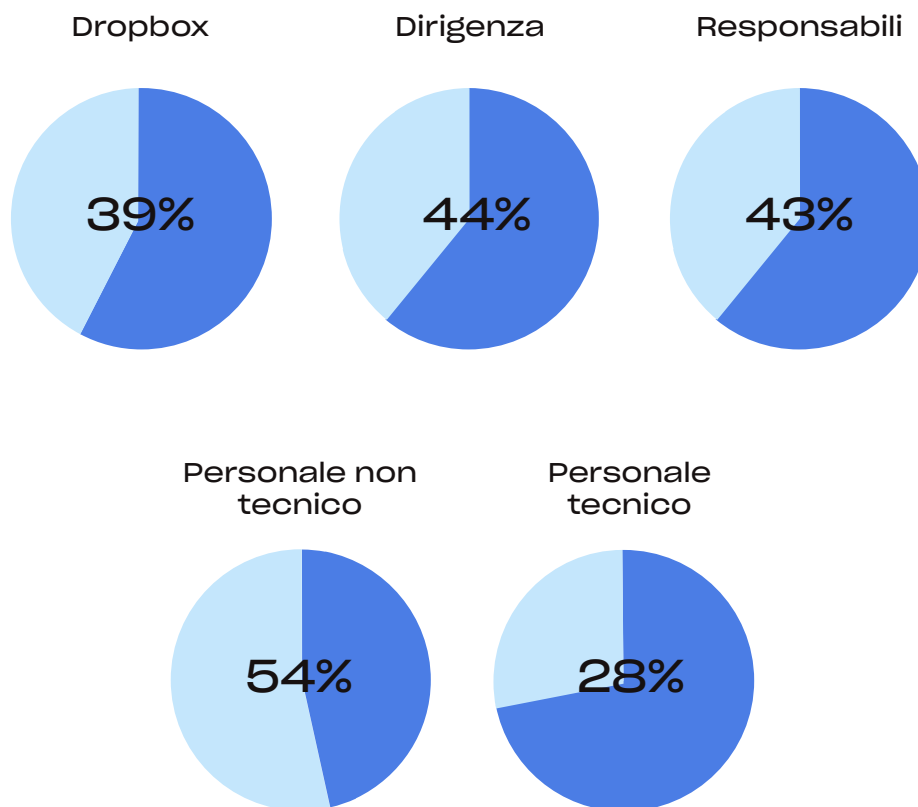
- Abbiamo sviluppato una nuova strategia per le assunzioni, detta "[The Dropbox Way](#)", composta da sei principi fondamentali volti a favorire una procedura di assunzione di nuovi talenti ad alto impatto, ovvero: lavorare con i profili migliori, assumere in modo equo, valutare con uno scopo, investire nel successo, trattare i candidati come clienti e mantenere le promesse.
- Abbiamo lanciato il programma "High Impact Leadership" per contribuire a favorire una cultura aziendale incentrata su proprietà, responsabilità e trasparenza dei risultati, nonché migliori risultati per la nostra azienda.

Diversità, equità e inclusione

Ci impegniamo per rendere la nostra community autentica, inclusiva e collaborativa. Ulteriori informazioni sull'approccio di Dropbox a diversità, equità e inclusione sono disponibili nel nostro [rapporto sull'impatto ESG 2021](#), nella [pagina web sulla diversità in Dropbox](#) e nel [rapporto sulla diversità 2022](#).



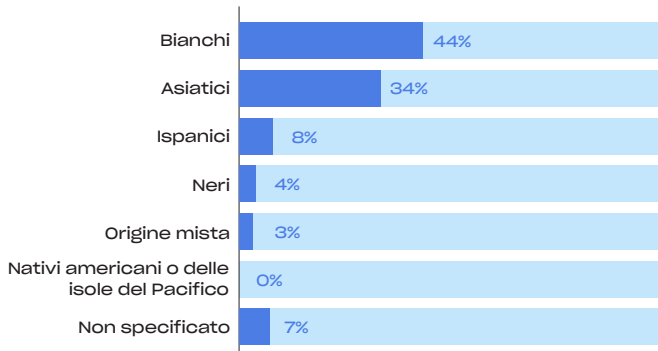
Dipendenti donne in Dropbox¹⁰



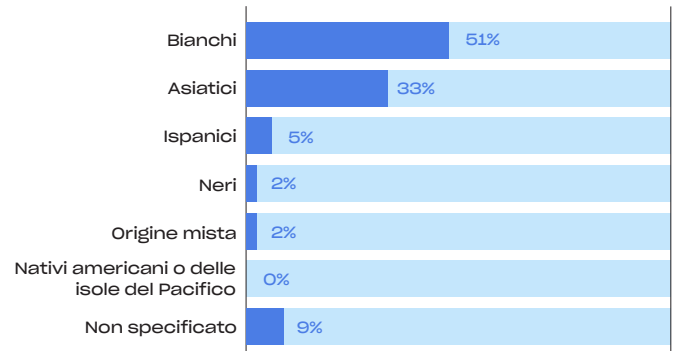
¹⁰ Ulteriori informazioni su come Dropbox definisce specifici **termini relativi alla diversità** sono disponibili nell'Appendice C.

Diversità etnica in Dropbox negli Stati Uniti¹¹

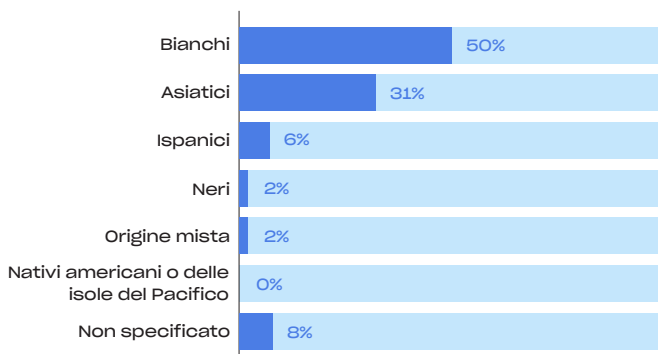
Dropbox



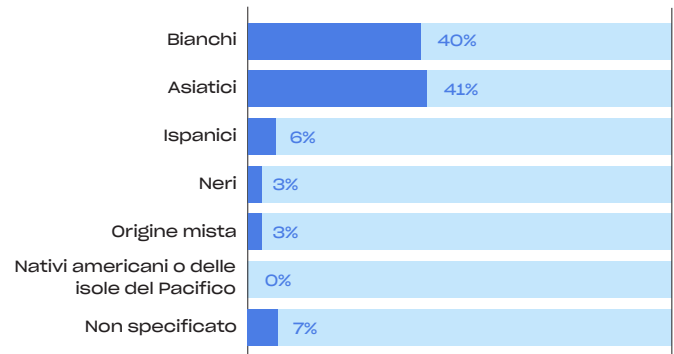
Dirigenza



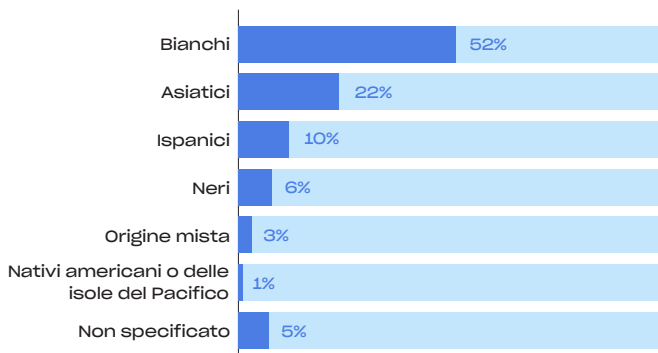
Responsabili



Personale tecnico



Personale non tecnico



¹¹ Ulteriori informazioni su come Dropbox definisce specifici termini relativi alla diversità sono disponibili nell'Appendice C.

Salute, sicurezza e benessere

Nell'aprile 2021 siamo passati a un modello operativo "Virtual First", per cui i nostri dipendenti lavorano principalmente da remoto. In tale contesto, ci siamo dedicati a un apprendimento costante e a condividere le nostre scoperte durante il percorso.

Con questo spirito, nell'estate del 2022 abbiamo condotto il nostro primo sondaggio "Life in Virtual First", in cui abbiamo chiesto ai dipendenti Dropbox un feedback sulla loro esperienza lavorativa "Virtual First" e di quali strumenti avessero bisogno per aumentarne l'efficacia. Abbiamo scoperto che il 93% di coloro che hanno risposto al sondaggio crede di poter lavorare efficacemente da casa. L'elenco dei risultati completi, che ci hanno fornito indicazioni preziose e incoraggianti sul nostro passaggio a "Virtual First", è disponibile in questo [post del blog](#). Ci auguriamo che le informazioni raccolte possano fornire ulteriori indicazioni ai singoli e alle aziende che vogliono continuare a ottimizzare la propria esperienza di lavoro ibrido o da remoto.

Ulteriori informazioni sull'approccio a salute, sicurezza e benessere sono disponibili nel nostro [rapporto sull'impatto ESG 2021](#).

¹² Si tratta di benefit specifici per gli Stati Uniti. Nel resto del mondo, offriamo benefit finanziari e di benessere rilevanti e vantaggiosi a livello locale.



Benessere olistico

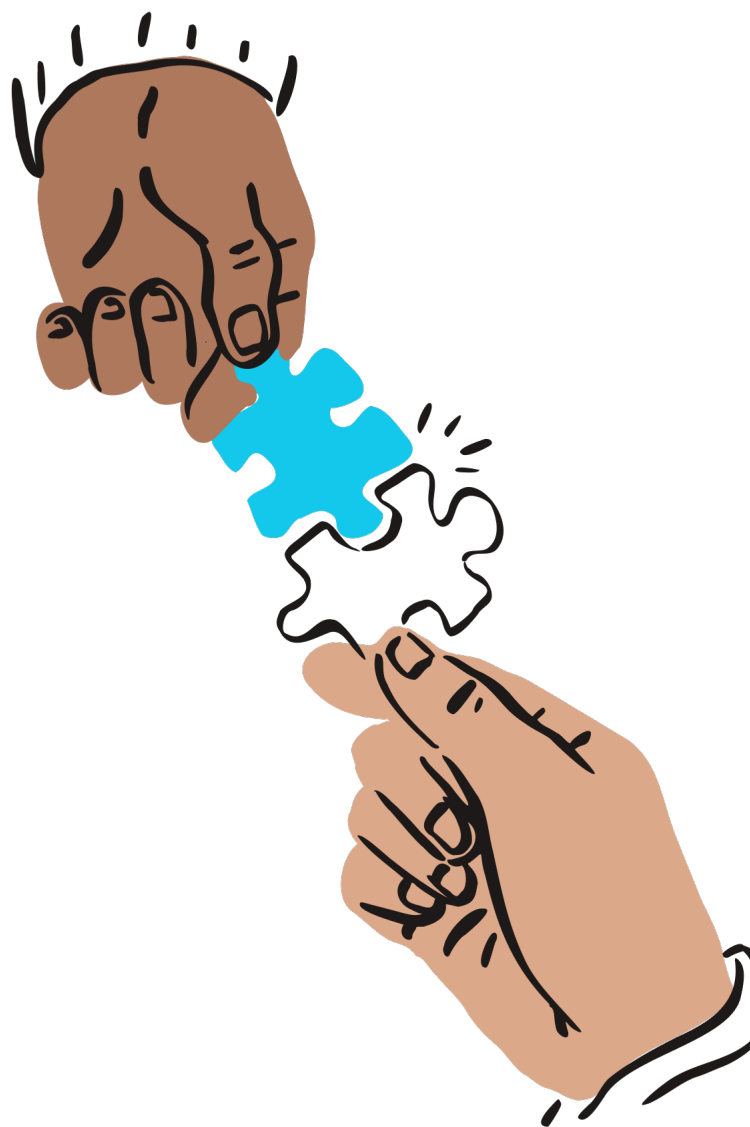
I nostri [benefit](#) comprendono piani per assistenza medica, dentistica e ottica, piani pensionistici e 401k, assicurazioni sulla vita e per disabilità e opzioni di coaching e terapia offerte da Modern Health.¹²

Impatto sociale

L'obiettivo di Dropbox è usufruire di persone, prodotti e risorse in modo etico. A nostro avviso, questo è un aspetto fondamentale per la nostra cultura aziendale e ci aiuta ad assumere e trattenere profili di maggior talento.

Risultati del 2022

- **Ore di volontariato dei dipendenti** aumentate del 91,5%.
- **Avvio del nostro terzo programma di apprendistato in collaborazione con “[Next Chapter](#)”,** un'organizzazione che crea un posto di lavoro più equo per persone uscite di prigione.¹³
- **Organizzazione di tre [Impact Day](#)** a livello globale, concedendo del tempo libero ai dipendenti in modo che possano dare un contributo alle loro comunità.



¹³ Il terzo gruppo di apprendisti “Next Chapter” ha completato il programma nel luglio 2023.

Dropbox for Good

Dropbox for Good è un gruppo gestito dal personale che incoraggia le persone a utilizzare le proprie competenze e il proprio tempo a servizio delle proprie comunità. Concediamo 32 ore libere all'anno da dedicare al volontariato a tutti i dipendenti con contratti a tempo pieno, permettiamo a tutti i dipendenti assunti a tempo pieno di donare annualmente i nostri prodotti a organizzazioni no profit e offriamo un sistema di raddoppio delle donazioni fino a 2000 USD all'anno per ciascun dipendente con contratto a tempo pieno.

Panoramica di Dropbox for Good

	2021	2022
Ore di volontariato del personale	1910	3657
Donazioni dei dipendenti e raddoppio delle donazioni aziendale ¹⁴ (USD)	1,7 milioni USD	1,6 milioni USD

Dropbox Foundation

Collaboriamo con [Dropbox Foundation](#), che fornisce sovvenzioni illimitate per un massimo di tre anni e consente ai dipendenti di Dropbox di svolgere attività di volontariato basate sulle competenze personali. Dal 2018 al 31 dicembre 2022, Dropbox Foundation ha donato oltre 5 milioni USD a organizzazioni per i diritti umani.

Ulteriori informazioni alcuni dei progetti di volontariato basati sulle competenze a cui hanno lavorato i nostri dipendenti durante la nostra "Hack Week" del 2022 sono disponibili in [questo post del blog](#).



¹⁴ Gli importi sono arrotondati al centinaio di migliaia di dollari più vicino.

Integrità nelle azioni

Etica e integrità aziendale	24
Governance aziendale	25

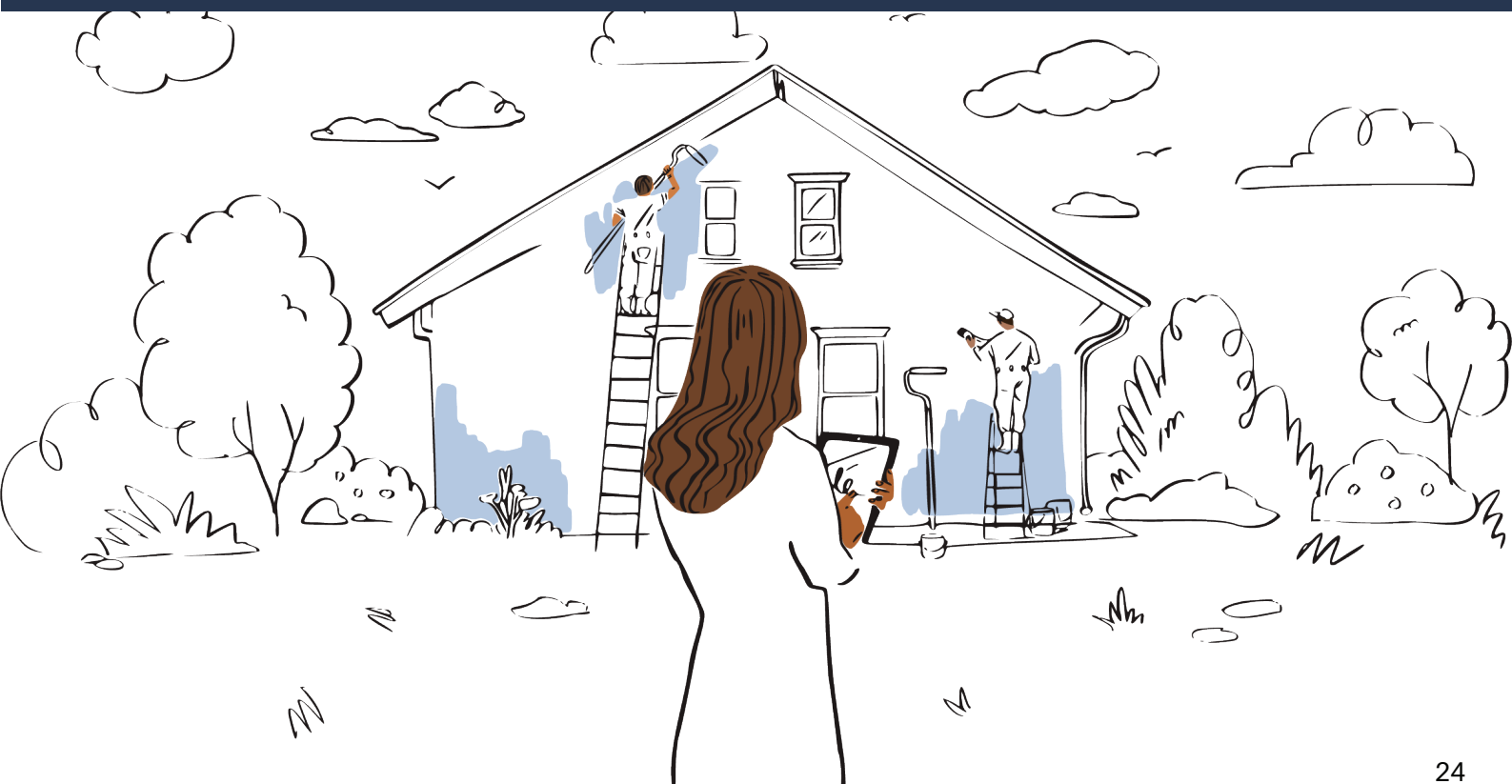
Etica e integrità aziendale

Non stiamo solo cambiando il modo in cui lavorano i nostri dipendenti: stiamo progettando un modo di lavorare più intelligente, iniziando dall'interno.

Il nostro codice di condotta "[Worldwide Code of Business Conduct and Ethics](#)" è concepito per scoraggiare comportamenti illeciti e favorire integrità, onestà, rispetto di leggi, norme e regolamenti, responsabilità fiscale e senso di responsabilità. Il codice è adottato dal nostro Consiglio di amministrazione e si applica a tutti i nostri dipendenti, funzionari, lavoratori temporanei e direttori e viene rivisto annualmente e aggiornato, se necessario. Il nostro comitato di revisione è responsabile della verifica e del monitoraggio della conformità al codice di condotta.

Il nostro personale è tenuto a seguire una formazione annuale sul codice di condotta, oltre a una formazione annuale sulla sicurezza delle informazioni e sulla privacy. Nel 2022, il 99% dei dipendenti a tempo pieno ha completato questi corsi di formazione. I dipendenti sono inoltre tenuti a rispettare le nostre norme sulla privacy e sulla sicurezza delle informazioni, che vengono riviste e aggiornate annualmente.

Ulteriori informazioni sul nostro approccio all'etica e all'integrità aziendale sono disponibili nel [rapporto sull'impatto ESG 2021](#), nella [politica FCPA e anticorruzione](#) e nel [codice di condotta dei fornitori](#).



Governance aziendale

In Dropbox ci impegniamo per mantenere una solida governance aziendale a sostegno della nostra missione: progettare un modo migliore di lavorare. Ulteriori informazioni sul nostro approccio alla governance aziendale sono disponibili nel [rapporto sull'impatto ESG 2021](#), nella [relazione sulla delega 2022](#) e nella [pagina web sulla governance aziendale](#).

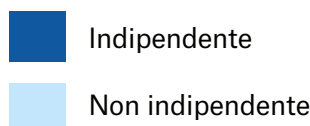
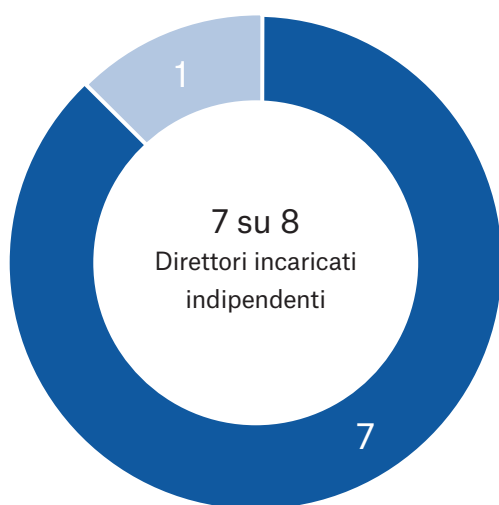
Governance e supervisione ESG

A maggio 2022, il nostro Consiglio di amministrazione ha delegato la supervisione di attività, programmi e divulgazioni ESG di Dropbox al [Comitato per le nomine e la governance aziendale](#). Il Consiglio di amministrazione ha delegato la supervisione delle attività di gestione del capitale umano di Dropbox al [Comitato per i talenti e le retribuzioni](#). Inoltre, il [Comitato di revisione](#) supervisiona le iniziative relative alle nostre infrastrutture operative, in particolare in merito ad affidabilità, continuità aziendale,

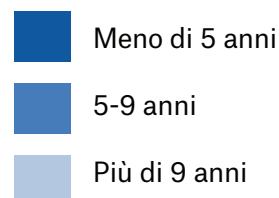
sicurezza informatica e privacy dei dati, nonché il nostro programma di gestione dei rischi aziendali, ulteriormente descritto nella sezione "Role of Board in Risk Oversight Process" (Ruolo del Consiglio di amministrazione nel processo di supervisione dei rischi) del nostro [rapporto sull'impatto ESG 2021](#).

Ulteriori informazioni sull'approccio alla governance e alla supervisione ESG sono disponibili nel nostro [rapporto sull'impatto ESG 2021](#).

Indipendenza del direttore



Durata incarico del direttore



Diversità nel Consiglio di amministrazione (23 marzo 2023) ⁽¹⁵⁾				
Direttori/direttrici	8			
	Donna	Uomo	Persona non binaria	Identità di genere non divulgata
Identità di genere				
Direttori/direttrici	3	5		
Direttori e direttrici che si identificano in una delle seguenti categorie				
Afroamericani o neri		1		
Nativi dell'Alaska o nativi americani				
Asiatici	1	1		
Ispanici o latinoamericani				
Nativi hawaiani o delle isole del Pacifico				
Bianchi	2	3		
Origine/etnia mista				
LGBTQ+				
Informazioni non divulgate				

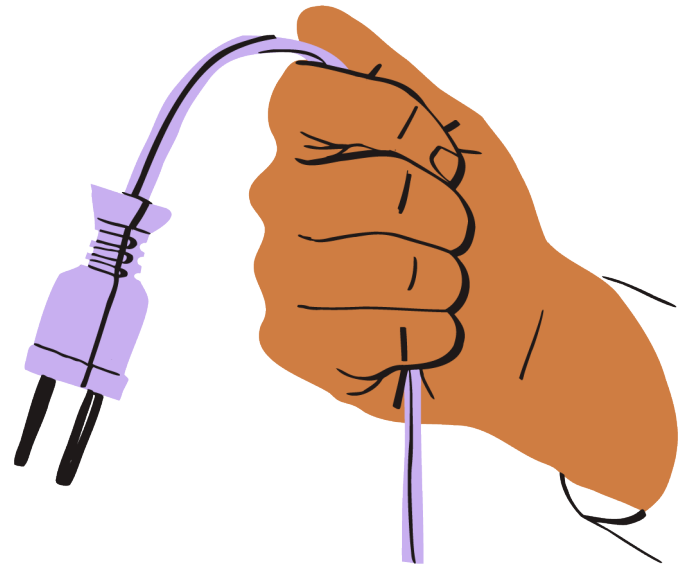
¹⁵ La tabella presenta statistiche sulla diversità del nostro Consiglio di amministrazione nel formato prescritto dalle regole Nasdaq.

Responsabilità dell'impatto

Energia	28
Emissioni	30
Rifiuti elettronici	30

Energia

L'attività di Dropbox si basa sull'uso di data center. Il consumo elettrico è una delle principali cause delle nostre emissioni di gas serra; per operare in modo sostenibile e responsabile, diamo molta importanza alla corretta gestione dell'energia. Ulteriori informazioni sul nostro approccio alla gestione dell'utilizzo energetico sono disponibili nella sezione sull'ambiente nel nostro [rapporto sull'impatto ESG 2021](#).

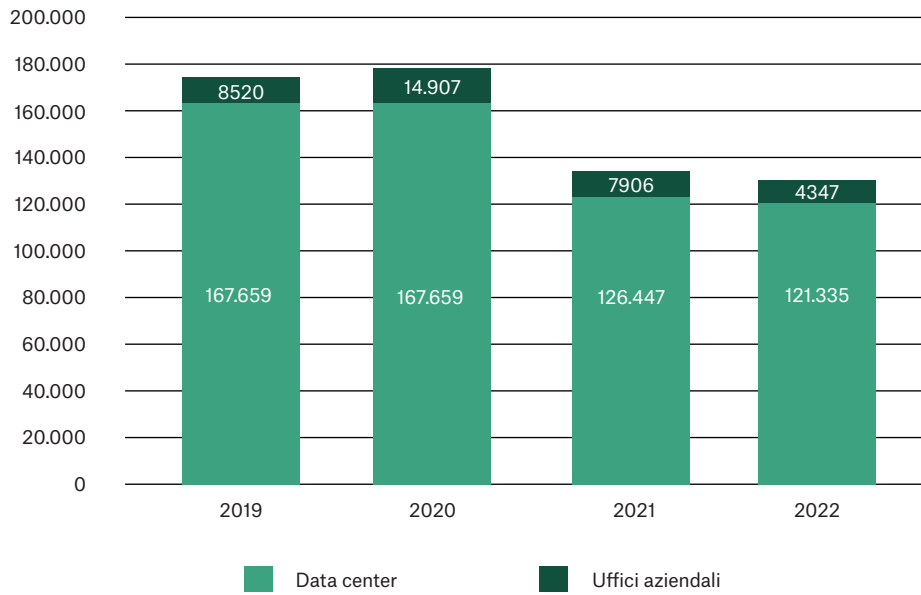


Conservazione dell'energia elettrica grazie alla tecnologia Deep Sleep

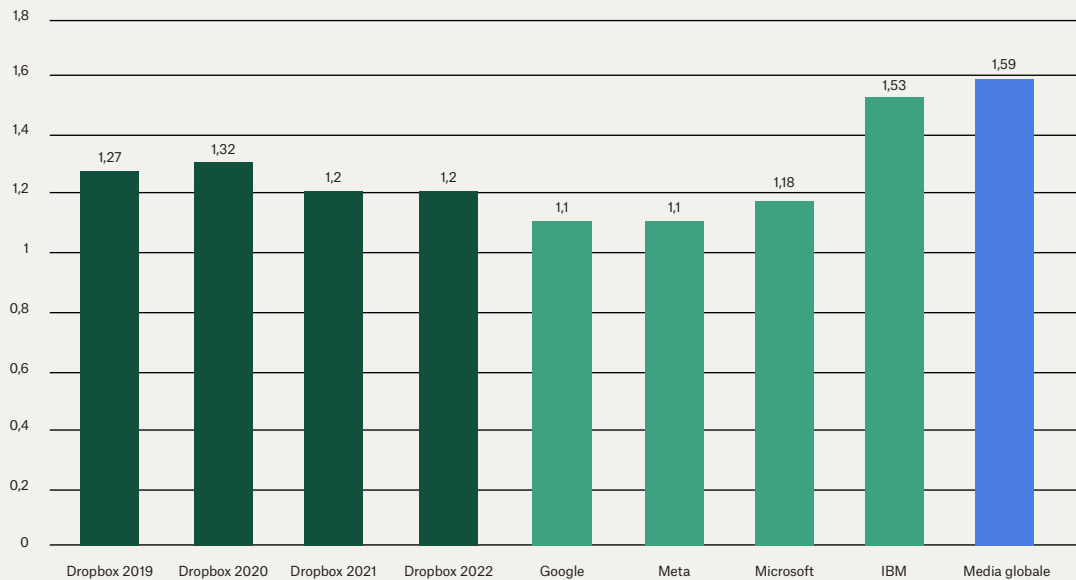
La nostra tecnologia innovativa e automatizzata Deep Sleep ha svolto un ruolo fondamentale nel ridurre il consumo energetico di circa 5,1 milioni di kilowattora nei nostri data center nel 2022.

La tecnologia Deep Sleep ottimizza l'utilizzo dei server consentendo ai server inattivi di entrare automaticamente in modalità a basso consumo, riducendo il consumo energetico senza influire sulle prestazioni. I data center che utilizzano questa tecnologia automatizzata riducono in modo significativo l'impronta energetica e i costi delle utenze.

Consumo energetico (MWh)



Standard di riferimento per la PUE dei data center



Emissioni

Dropbox quantifica le emissioni di gas serra dirette e indirette derivanti dal consumo di energia nelle strutture e nei data center e le emissioni fuggitive da refrigeranti, ovvero emissioni di gas serra Scope 1 e Scope 2. Misuriamo inoltre le emissioni di gas serra Scope 3 dovute ai viaggi aziendali e quelle dovute al lavoro da remoto. Ulteriori informazioni sul nostro approccio alla gestione delle emissioni di gas serra sono disponibili nel nostro [rapporto sull'impatto ESG 2021](#).

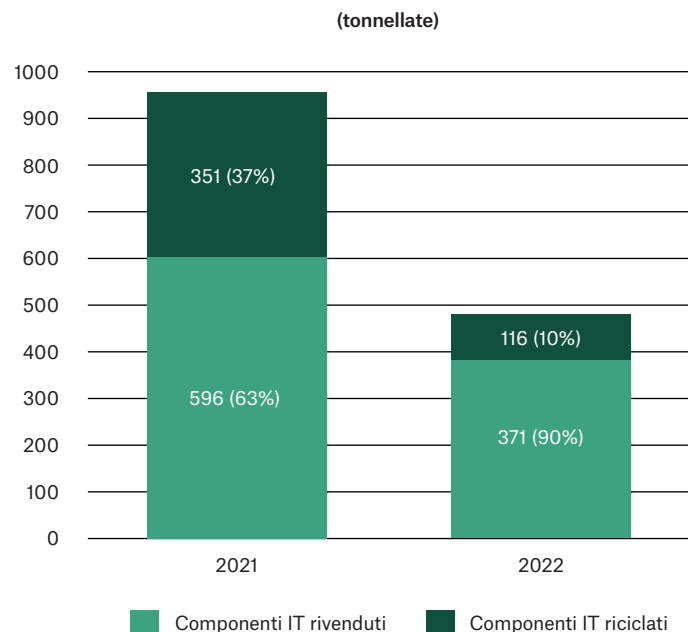
Emissioni di gas serra

	2019 mtCO ₂ e	2020 mtCO ₂ e	2021 mtCO ₂ e	2022 mtCO ₂ e
Scope 1	773	1623	1053	768
Scope 2 (market-based)	54.729	53.533	0	0
Scope 3 (viaggi aziendali)	5113	419 ¹⁶	41 ¹⁷	1687

Rifiuti elettronici

Il mantenimento dell'efficienza e dell'affidabilità delle risorse nei nostri data center richiede aggiornamenti periodici degli hardware IT. Ci riteniamo interamente responsabili di smaltire in modo responsabile gli hardware dismessi. Inoltre, ove possibile, ci impegniamo a rivendere l'hardware IT, poiché ciò prolunga il ciclo di vita delle apparecchiature, favorisce la conservazione delle risorse e consente il recupero del valore economico. Maggiori informazioni sul nostro approccio alla gestione dei rifiuti elettronici sono disponibili nel nostro [rapporto sull'impatto ESG 2021](#).

Rifiuti elettronici generati: server rivenduti o riciclati



¹⁶ Le nostre emissioni Scope 3 dovute ai viaggi aziendali sono diminuite significativamente tra il 2019 e il 2021, in gran parte per la riduzione degli spostamenti dovuta alla pandemia da COVID-19.

¹⁷ Le nostre emissioni Scope 3 dovute ai viaggi aziendali si sono mantenute basse nel 2021, in gran parte a causa della riduzione dei viaggi aziendali dovuta alla pandemia da COVID-19.

Appendici

Appendice A	32
Appendice B	36
Appendice C	38

Appendice A

Indice SASB

Standard per software SASB e servizi IT 2018		
Codice	Metrica di consumo	Risposta
Impronta ambientale dell'infrastruttura hardware		
TC-SI-130a.1	(1) Energia totale consumata (2) Percentuale di elettricità proveniente da rete (3) Percentuale di energia rinnovabile	<p>Nel 2022, i nostri data center hanno consumato 436.806 gigajoule di elettricità, interamente approvvigionati dalla rete elettrica. Inoltre, grazie all'acquisto di certificati di energia rinnovabile (REC), il 100% del carico IT diretto dei data center in co-locazione è stato alimentato con energia rinnovabile.</p> <p>Ulteriori informazioni sono disponibili nella sezione relativa all'ambiente del nostro rapporto sull'impatto ESG 2021 o nella sezione "Responsabilità dell'impatto" di questo documento.</p>
TC-SI-130a.2	(1) Totale di acqua prelevata (2) Totale di acqua consumata, percentuale di ciascun valore nelle aree geografiche con stress idrico di base elevato o estremamente elevato	<p>Nel 2022, i nostri data center hanno prelevato 76.515 metri cubi di acqua. L'acqua è stata utilizzata per il raffreddamento in un processo a ciclo chiuso, quindi non c'è stato alcun consumo effettivo. Il 3,07% di questi prelievi è avvenuto in aree identificate dal World Resources Institute come caratterizzate da uno stress idrico di base elevato o estremamente elevato.</p>
TC-SI-130a.3	Discussione sull'integrazione delle considerazioni ambientali nella pianificazione strategica delle esigenze dei data center	<p>Dropbox si concentra sulla riduzione dei consumi energetici dei propri data center mantenendo un'eccellente power usage effectiveness (PUE), ottimizzando il consumo energetico complessivo e usando il 100% di elettricità rinnovabile per il carico IT diretto dei data center. Ulteriori informazioni sono disponibili nella sezione sull'ambiente del nostro rapporto sull'impatto ESG 2021 o nella sezione "Responsabilità dell'impatto" di questo documento.</p>

Privacy dei dati e libertà di espressione		
TC-SI-220a.1	Descrizione delle politiche e delle pratiche relative alla pubblicità comportamentale e alla privacy dell'utente	Ulteriori informazioni sono disponibili nella sezione relativa a privacy, sicurezza e affidabilità dei dati del nostro rapporto sull'impatto ESG 2021 e nelle Norme sulla privacy .
TC-SI-220a.2	Numero di utenti le cui informazioni vengono utilizzate per scopi secondari	Dropbox non vende i dati degli utenti e non trae profitto dalla pubblicità. Ulteriori informazioni sono disponibili nella sezione "Che cosa e perché" delle nostre Norme sulla privacy .
TC-SI-220a.3	Importo totale delle perdite monetarie a seguito di procedimenti legali correlati alla privacy degli utenti	Nel 2022 non abbiamo registrato perdite monetarie rilevanti a seguito di procedimenti legali correlati alla privacy degli utenti. Quando soddisfano i criteri di divulgazione al pubblico, le perdite monetarie derivanti da procedimenti legali sono incluse nel nostro Modulo 10-K .
TC-SI-220a.4	(1) Numero di richieste di informazioni sugli utenti da parte delle forze dell'ordine (2) Numero di utenti a cui sono state richieste le informazioni (3) Percentuale di informazioni divulgate	Ulteriori informazioni su come gestiamo le richieste delle forze dell'ordine sono disponibili nei nostri rapporti sulla trasparenza .
TC-SI-220a.5	Elenco dei paesi in cui i prodotti o i servizi principali sono soggetti a monitoraggio, blocco, filtraggio dei contenuti o censura da parte dei governi	Dropbox ritiene che le richieste di dati da parte delle autorità governative debbano essere limitate alle informazioni ricercate e strettamente mirate a persone specifiche e a indagini legittime. In conformità alle nostre Norme sulla privacy , Dropbox può divulgare le informazioni sugli utenti a terzi solo se ritiene ragionevolmente necessaria tale divulgazione. Ci atteniamo a principi guida specifici quando riceviamo, esaminiamo e rispondiamo alle richieste governative di divulgazione dei dati degli utenti, comprese quelle correlate alla sicurezza nazionale.

Sicurezza dei dati		
TC-SI-230a.1	(1) Numero di violazioni di dati (2) Percentuale di informazioni di identificazione personale (3) Numero di utenti interessati	Nel 2022 non si sono verificate violazioni materiali dei dati. Quando soddisfano i criteri di divulgazione al pubblico, le violazioni di dati rilevanti sono incluse nei nostri documenti relativi ai titoli.
TC-SI-230a.2	Descrizione dell'approccio all'identificazione e alla gestione dei rischi per la sicurezza dei dati, compreso l'uso di standard di sicurezza informatica di terzi	Ulteriori informazioni sono disponibili nella sezione relativa a privacy, sicurezza e affidabilità dei dati del nostro rapporto sull'impatto ESG 2021 e nelle Norme sulla privacy .
Assunzione e gestione di una forza lavoro globale, diversificata e qualificata		
TC-SI-330a.1	Percentuale di dipendenti (1) di nazionalità straniera e (2) residenti all'estero	(1) Non specificato (2) Il 14% del personale risiede all'estero.
TC-SI-330a.2	Coinvolgimento dei dipendenti in percentuale	Nel 2022, il 91% dei dipendenti Dropbox ha risposto ai nostri sondaggi sul coinvolgimento. Conosciuto internamente come "Soapbox", questo sondaggio è progettato per fornire a dipendenti e leader aziendali un canale ufficiale per inviare feedback sugli aspetti positivi e su quelli che potremmo migliorare.
TC-SI-330a.3	Percentuale di rappresentanza di genere e di etnia per (1) dirigenti, (2) personale tecnico e (3) tutti gli altri ruoli	Ulteriori formazioni sono disponibili nella sezione "Priorità alle persone" di questo documento e la sezione relativa a diversità, equità e inclusione del nostro rapporto sull'impatto ESG 2021 .

Protezione della proprietà intellettuale e comportamento concorrenziale		
TC-SI-520a.1	Importo totale delle perdite monetarie a seguito di procedimenti legali associati a norme di comportamento anticoncorrenziale	Nel 2022 non abbiamo registrato perdite monetarie rilevanti a seguito di procedimenti legali correlati alle norme sul comportamento anticoncorrenziale. Quando soddisfano i criteri di divulgazione al pubblico, le perdite monetarie derivanti da procedimenti legali sono incluse nel nostro Modulo 10-K .
Gestione dei rischi sistemici derivanti dai malfunzionamenti delle tecnologie		
TC-SI-550a.1	Numero di (1) problemi di prestazioni e (2) interruzioni del servizio; (3) tempo di inattività totale dei clienti	Nel 2022, Dropbox ha riscontrato tre problemi relativi alle prestazioni e nessuna interruzione del servizio, per un totale di 64 minuti di downtime per i clienti.
TC-SI-550a.2	Descrizione dei rischi di continuità aziendale legati a interruzioni dell'operatività	Ulteriori informazioni sono disponibili nella sezione relativa a privacy, sicurezza e affidabilità dei dati del nostro rapporto sull'impatto ESG 2021 , a pagina 19 del nostro Modulo 10-K del 2022 e nel nostro rapporto SOC 3 .

Appendice B

Tabelle di dati sulle prestazioni

A causa dell'arrotondamento, i numeri presenti nelle tabelle seguenti potrebbero non corrispondere esattamente ai totali forniti e le percentuali potrebbero non riflettere esattamente le cifre assolute.

Emissioni di gas serra¹

Emissioni totali di gas serra (mtCO₂e)	2019	2020	2021	2022
Scope 1	773	1623	1053	768
Scope 2 (location-based)	54.602	53.414	37.106	36.948
Scope 2 (market-based)	54.729	53.533	0	0
Scope 3 (viaggi aziendali)	5113	419	41	1687
Emissioni totali comunicate (location-based)	60.489	55.456	38.200	39.403
Emissioni totali comunicate (market-based)	60.616	55.575	1094	2455
Compensazioni CO ₂ / fonti rinnovabili	0	0	1094	2456
Emissioni Scope 1 e Scope 2 in base alla posizione (mtCO₂e) (uffici e data center)	2019	2020	2021	2022
Stati Uniti (location-based)	54.720	54.392	38.094	37.676
Stati Uniti (market-based)	54.720	54.392	1013	743
Australia (location-based)	108	112	N/D	N/D
Australia (market-based)	108	112	N/D	N/D
Irlanda (location-based)	311	321	64	40
Irlanda (market-based)	438	440	39	25
Israele (location-based)	236	212	N/D	N/D
Israele (market-based)	236	212	N/D	N/D
Emissioni Scope 1 e Scope 2 per fonte (mtCO₂e)	2019	2020	2021	2022
Spazi di lavoro/uffici (location-based)	2688	3771	1827	1847
Spazi di lavoro/uffici (market-based)	2815	3890	1053	768
Data center (location-based)	52.687	51.266	36.332	35.870
Data center (market-based)	52.687	51.266	0	0
Intensità delle emissioni di gas serra (mtCO₂e/dipendente)	2019	2020	2021	2022
Intensità delle emissioni di gas serra (market-based)	21,64	20,14	0,41	0,32

¹ Ulteriori informazioni sulla metodologia di calcolo delle emissioni di gas serra sono disponibili nell'Appendice C.

Consumo di energia

Consumo di energia	2019	2020	2021	2022
Consumo totale di energia (MWh)	176.177	182.486	134.354	129.062
Elettricità	173.848	175.308	129.645	129.062
Spazi di lavoro/uffici	6191	7729	3198	4347
Data center	167.657	167.579	126.447	121.335
Elettricità rinnovabile	0	0	129.645	125.682
Elettricità rinnovabile (%)	0	0	100	100
Altri combustibili	2328	7178	4708	3380
Efficacia d'uso della potenza dei data center	1,27	1,32	1,20	1,24

Rifiuti prodotti

Totale rifiuti	2019 ²	2020 ²	2021	2022
Totale rifiuti (tonnellate)	—	—	1413	776
Data center	—	—	197	612
Rifiuti IT riciclati	—	—	351	116
Rifiuti IT ricommercializzati	—	—	592	371
Data center	—	—	38	164
Rifiuti compostati	—	—	6	97
Rifiuti smaltiti in discarica	—	—	193	65
Rifiuti riciclati	—	—	36	0,86

² I dati sui rifiuti non sono disponibili.

Appendice C

Terminologia relativa alla diversità: Dropbox, Inc. suddivide la propria forza lavoro in varie categorie, come definito di seguito.

- La categoria Dirigenza comprende i dipendenti con incarico di Direttore o superiore, in base all'attribuzione del livello nel sistema delle risorse umane di Dropbox.
- La categoria Responsabili comprende le persone con responsabilità di gestione del personale, comprese quelle a livello di Direttore e oltre, in base all'attribuzione del livello nel sistema delle risorse umane di Dropbox.
- La categoria Personale tecnico comprende dipendenti con contratto a tempo pieno, compresi gli individui appartenenti alla categoria Responsabili o superiore, con incarichi nei dipartimenti di ingegneria, prodotto e progettazione di Dropbox.
- La categoria Personale non tecnico comprende tutti gli altri dipendenti con contratto a tempo pieno, compresi gli individui appartenenti alla categoria Responsabili o superiore, con qualsiasi incarico al di fuori di quelli nei dipartimenti di ingegneria, prodotto e progettazione di Dropbox.
- Genere ed etnia vengono dichiarati autonomamente dai dipendenti all'interno del sistema di gestione delle risorse umane di Dropbox.
- Le persone che scelgono di non specificare il proprio genere o la propria etnia all'interno del sistema di gestione delle risorse umane di Dropbox sono inserite nelle categorie "Non disponibile" o "Non specificato".

Obiettivo di utilizzo dell'energia rinnovabile: il nostro obiettivo relativo all'utilizzo dell'energia rinnovabile riflette l'uso di elettricità negli uffici aziendali e il carico IT diretto dei data center; combustibili a combustione diretta (ad esempio, gas naturale, diesel) e riscaldamento e raffreddamento dei data center sono esclusi, poiché al di fuori del controllo di Dropbox. Ciò include l'uso di crediti di energia rinnovabile (REC) per coprire il nostro consumo energetico. Abbiamo raggiunto l'obiettivo di approvvigionarci di elettricità al 100% da fonti rinnovabili nel 2021 e nel 2022 riducendo il nostro fabbisogno energetico, come descritto nel [rapporto sull'impatto ESG 2021](#), e acquistando un numero di REC sufficiente a coprire il restante consumo di elettricità dell'ufficio aziendale e dell'IT diretto dei data center.

Infrastruttura dei data center: oltre il 90% dei dati dei nostri utenti è archiviato sulla nostra infrastruttura nelle nostre strutture con data center in co-locazione. Utilizziamo Amazon Web Services (AWS) per il resto delle esigenze di archiviazione dei nostri utenti e acquistiamo REC per compensare l'energia utilizzata da AWS per conto di Dropbox.

Emissioni emissioni prodotte durante il lavoro da remoto: in conformità con il [protocollo sulle emissioni di gas serra](#), le emissioni prodotte durante il lavoro da remoto rientrano nello Scope 3, Categoria 7 (emissioni dei dipendenti pendolari). Il nostro calcolo delle emissioni prodotte durante il lavoro da remoto si basa sui dipendenti equivalenti a tempo pieno per paese e incorpora le stime di utilizzo medio dell'energia durante il lavoro da remoto, compresi i carichi di corrente, basati su un utilizzo medio di laptop, monitor e illuminazione per ciascun dipendente, l'utilizzo di combustibile per riscaldamento e raffreddamento dell'ufficio, rettificato per regione climatica e che riflette il numero di dipendenti per paese. Si è ipotizzato che il 10% dell'abitazione fosse utilizzato per il lavoro, attribuendo il consumo energetico all'ufficio piuttosto che all'intera abitazione del dipendente. Inoltre, è stata effettuata una correzione per la percentuale di tempo in cui un dipendente lavora (utilizzando le ore lavorate/lavoratore della [OECD](#)) e un'ulteriore correzione per la percentuale di tempo trascorso lavorando da remoto (90%).

Tecnologia Deep Sleep: il team per l'infrastruttura di dati di Dropbox ottimizza l'utilizzo dei server consentendo ai server inattivi di entrare automaticamente in modalità a basso consumo, riducendo il consumo energetico senza influire sulle prestazioni. I data center che utilizzano questa tecnologia automatizzata riducono in modo significativo l'impronta energetica e i costi delle utenze.

Definizioni del protocollo sulle emissioni di gas serra: il protocollo sulle emissioni di gas serra fornisce le seguenti definizioni per le emissioni Scope 1, Scope 2 e Scope 3.

- Emissioni Scope 1: emissioni dirette di gas serra provenienti da fonti controllate o di proprietà di un'organizzazione.
- Emissioni Scope 2: emissioni indirette associate all'acquisto di elettricità, vapore, calore o raffreddamento.
- Emissioni Scope 3: emissioni derivanti da attività non possedute o controllate dall'organizzazione dichiarante, ma sulle quali l'organizzazione ha un impatto indiretto per via della catena del valore. Le emissioni Scope 3 comprendono tutte le fonti che non rientrano nelle categorie Scope 1 e Scope 2 di un'organizzazione.
- Emissioni dovute ai viaggi aziendali: questa categoria comprende le emissioni derivanti dal trasporto dei dipendenti per le attività aziendali in veicoli di proprietà o gestiti da terzi, come aerei, treni, autobus e taxi.
- Emissioni market-based: un metodo basato sul mercato calcola le emissioni in base all'elettricità che le organizzazioni hanno scelto di acquistare, spesso specificata in contratti o strumenti come i REC.
- Emissioni location-based: un metodo basato sulla località riflette l'intensità media delle emissioni delle reti su cui si verifica il consumo di energia, utilizzando per lo più dati sui fattori di emissione medi della rete.

Metodologia di calcolo delle emissioni di gas serra: i calcoli sono conformi allo standard sulle emissioni dei gas serra "GHG Protocol Corporate Accounting and Reporting Standard", pubblicato dal World Business Council for Sustainable Development e dal World Resources Institute, e alla normativa "General Reporting Protocol" di The Climate Registry. Tutte le strutture su cui Dropbox ha il controllo operativo sono incluse nell'inventario dei gas serra di categoria Scope 1 e Scope 2, comprese tutte le strutture in affitto. Laddove non fossero disponibili le bollette energetiche effettive, le emissioni sono state stimate utilizzando il database "Commercial Buildings Energy Consumption Survey". Le emissioni di gas serra dichiarate includono le emissioni di CO₂, CH₄ e N₂O derivanti dal consumo di elettricità, gas naturale e carburante, e le emissioni di idrofluorocarburi derivanti dall'uso di refrigeranti negli edifici e nei data center. Dropbox non ha generato emissioni derivanti dall'uso di PFC, SF₆ o NF₃. Per convertire i dati relativi al consumo di energia, alla combustione di carburante e ai viaggi aziendali in emissioni di gas serra, abbiamo utilizzato i fattori di Emissions & Generation Resource Integrated Database della US Environmental Protection Agency (EPA), International Energy Agency, Environment Canada National Inventory Report, Emission Factors Hub della US EPA, Office of Research and Development Supply Chain Greenhouse Gas Emission Factors for US Industries and Commodities della US EPA e Department for Environment, Food and Rural Affairs del Regno Unito. I potenziali fattori di riscaldamento globale utilizzati per convertire le emissioni in CO₂ equivalente provengono dal rapporto Intergovernmental Panel on Climate Change Fourth Assessment Report.

- Le emissioni dirette Scope 1 comprendono la combustione stazionaria e le perdite di refrigerante. Le fonti dirette di emissioni per Dropbox includono il gas naturale per il riscaldamento degli edifici, l'uso stazionario del diesel per i generatori di emergenza e le perdite di refrigerante nelle strutture di proprietà e gestite.
- Le emissioni indirette Scope 2 comprendono le emissioni derivanti dall'acquisto di energia elettrica. Per quanto riguarda la co-locazione dei data center in leasing, abbiamo adottato un approccio di consolidamento del controllo operativo e stiamo contabilizzando le emissioni a monte dei data center in co-locazione in leasing nella comunicazione delle emissioni Scope 2.
- Le emissioni location-based sono calcolate utilizzando un fattore di intensità delle emissioni della rete elettrica basato sulla località, che definisce la quantità di emissioni di gas serra generate per unità di elettricità consumata in una determinata area geografica.
- Le emissioni market-based sono calcolate utilizzando un fattore residuo per l'intensità delle emissioni della rete, dopo aver contabilizzato l'uso di energia rinnovabile in una determinata area geografica.
- Per gli anni dal 2019 al 2022, Dropbox riporta solo le emissioni Scope 3 associate ai viaggi aziendali, che comprendono le emissioni generate da voli, camere d'albergo, auto a noleggio e trasporti ferroviari.
- In conformità con il protocollo sulle emissioni di gas serra, le emissioni prodotte durante il lavoro da remoto di tipo Scope 3 rientrano nella Categoria 7 (emissioni dei dipendenti pendolari). Il nostro calcolo delle emissioni prodotte durante il lavoro da remoto si basa sui dipendenti equivalenti a tempo pieno per paese e incorpora le stime di utilizzo medio dell'energia durante il lavoro da remoto, compresi i carichi di corrente, basati su un utilizzo medio di laptop, monitor e illuminazione per ciascun dipendente, l'utilizzo di combustibile per riscaldamento e raffreddamento dell'ufficio, rettificato per regione climatica e che riflette il numero di dipendenti per paese. Si è ipotizzato che il 10% dell'abitazione fosse utilizzato per il lavoro, attribuendo il consumo energetico all'ufficio piuttosto che all'intera abitazione del dipendente. Inoltre, è stata effettuata una correzione per la percentuale di tempo in cui un dipendente lavora (utilizzando le ore lavorate/lavoratore della OECD) e un'ulteriore correzione per la percentuale di tempo trascorso lavorando da remoto (90%).

Tabelle dei dati sulle prestazioni, Scope 3 (viaggi aziendali): le nostre emissioni Scope 3 sono diminuite significativamente tra il 2019 e il 2021, in gran parte per la riduzione dei viaggi aziendali dovuta alla pandemia da COVID-19.

Tabelle di dati sulle prestazioni, Australia e Israele: nell'aprile 2021 siamo passati a un modello operativo "Virtual First", per cui i nostri dipendenti lavorano principalmente da remoto. Dropbox affitta tutti i suoi spazi di lavoro e il passaggio da uffici a tempo pieno a spazi di lavoro part-time ha ridotto la quantità di spazio fisico necessario per le nostre operazioni. Inoltre, il passaggio a "Virtual First" implica anche che le emissioni associate ai nostri spazi di lavoro e agli uffici in alcune sedi di proprietà e gestite da terzi rientrano nella categoria Scope 3 del "GHG Protocol Corporate Accounting and Reporting Standard". Attualmente riportiamo unicamente le emissioni dei nostri spazi di lavoro, uffici e data center che rientrano nelle categorie Scope 1 e Scope 2. Non riportiamo le emissioni dei nostri spazi di lavoro, uffici e data center di proprietà e gestiti da terzi, in quanto rientrano nella categoria Scope 3.





Independent Accountants' Review Report

To the Board of Directors and Management of Dropbox, Inc.

We have reviewed Dropbox, Inc.'s ("Dropbox") Schedule of Select Environmental, Social, and Governance Metrics (the "Subject Matter") included in Exhibit A for the year ended December 31, 2022, in accordance with the criteria, also set forth in Exhibit A (the "Criteria"). Dropbox's management is responsible for the Subject Matter in accordance with the Criteria. Our responsibility is to express a conclusion on the Subject Matter based on our review.

Our review was conducted in accordance with attestation standards established by the American Institute of Certified Public Accountants (AICPA) AT-C section 105, *Concepts Common to All Attestation Engagements*, and AT-C section 210, *Review Engagements*. Those standards require that we plan and perform our review to obtain limited assurance about whether any material modifications should be made to the Subject Matter in order for it to be in accordance with the Criteria. The procedures performed in a review vary in nature and timing from and are substantially less in extent than, an examination, the objective of which is to obtain reasonable assurance about whether the Subject Matter is in accordance with the Criteria, in all material respects, in order to express an opinion. Accordingly, we do not express such an opinion. Because of the limited nature of the engagement, the level of assurance obtained in a review is substantially lower than the assurance that would have been obtained had an examination been performed. As such, a review does not provide assurance that we became aware of all significant matters that would be disclosed in an examination. We believe that the review evidence obtained is sufficient and appropriate to provide a reasonable basis for our conclusion.

We are required to be independent of Dropbox and to meet our other ethical responsibilities, in accordance with the relevant ethical requirements related to our review engagement. Additionally, we have complied with the other ethical requirements set forth in the Code of Professional Conduct and applied the Statements on Quality Control Standards established by the AICPA.

The procedures we performed were based on our professional judgment. Our review consisted principally of applying analytical procedures, making inquiries of persons responsible for the Subject Matter, obtaining an understanding of the data management systems and processes used to generate, aggregate and report the Subject Matter and performing such other procedures as we considered necessary in the circumstances.

As described in the footnotes to the Schedule of Select Environmental, Social, and Governance Metrics, the Subject Matter is subject to measurement uncertainties resulting from limitations inherent in the nature and the methods used for determining such data. The selection of different but acceptable measurement techniques can result in materially different measurements. The precision of different measurement techniques may also vary. Furthermore, Scope 3 emissions are calculated based on a significant number of estimations and management assumptions due to the inherent nature of the Greenhouse Gas Protocol Corporate Accounting and Reporting Standard and the Technical Guidance for Calculating Scope 3 Emissions criteria.

The information included in Dropbox's 2022 ESG Fact Sheet, other than the Subject Matter, has not been subjected to the procedures applied in our review and, accordingly, we express no conclusion on it.

Based on our review, we are not aware of any material modifications that should be made to Schedule of Select Environmental, Social, and Governance Metrics for the year ended December 31, 2022 in order for it to be in accordance with the Criteria.

Ernst + Young LLP

San Francisco, California
August 31, 2023

Exhibit A:

**Schedule of Select Environmental, Social, and Governance Metrics
For the year ended December 31, 2022**

Indicator Name	Unit	2022 Value	Criteria
Scope 1 Greenhouse Gas (GHG) Emissions ^{1, 2, 6, 7}	Metric tons carbon dioxide equivalent (mtCO _{2e})	768	The World Resources Institute ("WRI") / World Business Council for Sustainable Development's ("WBCSD") Greenhouse Gas ("GHG") Protocol: A Corporate Accounting and Reporting Standard, as amended by the WRI/WBCSD GHG Protocol Scope 2 Guidance
Scope 2 GHG Emissions, location-based-method (LBM) ^{1, 3, 6, 7}	mtCO _{2e}	36,948	WRI/WBCSD's GHG Protocol Scope 2 Guidance, an amendment to the WRI/WBCSD GHG Protocol: A Corporate Accounting and Reporting Standard
Scope 2 GHG Emissions, market-based-method (MBM) ^{1, 3, 4, 6, 7}	mtCO _{2e}	0	
Scope 3 Category 6 GHG Emissions ^{5, 6, 7}	mtCO _{2e}	1,687	WRI/WBCSD's GHG Protocol: A Corporate Accounting and Reporting Standard, as amended by the WRI/WBCSD GHG Protocol Scope 2 Guidance, WRI/WBCSD's The GHG Protocol Technical Guidance for Calculating Scope 3 Emissions
Percentage of gender representation by employee category ^{8, 9, 10, 11}	Percentage (%)	Leadership Male: 55% Female: 44% Not available: 1% Manager Male: 56% Female: 43% Not available: 1% Tech Worker Male: 70% Female: 28% Not available: 2% Non-Tech Worker Male: 45% Female: 54% Not available: 1%	Percentage of global, full-time employees per employee category by gender, as of December 31, 2022
Percentage of racial/ethnic representation by employee category ^{8, 9, 10, 11}	%	Leadership White: 51% Asian: 33% Hispanic: 5% Black: 2% 2+ races: 2% American Indian & Pacific Islander: 0% Not specified: 9% Manager White: 50% Asian: 31% Hispanic: 6% Black: 2% 2+ races: 2% American Indian & Pacific Islander: 0% Not specified: 8% Tech Worker White: 40% Asian: 41% Hispanic: 6% Black: 3% 2+ races: 3% American Indian & Pacific Islander: 0% Not specified: 7% Non-Tech Worker White: 52% Asian: 22% Hispanic: 10% Black: 6% 2+ races: 3% American Indian & Pacific Islander: 1% Not specified: 5%	Percentage of U.S.-based, full-time employees per employee category by race/ethnicity, as of December 31, 2022

Note 1: Non-financial information is subject to measurement uncertainties resulting from limitations inherent in the nature and the methods used for determining such data. The selection of different but acceptable measurement techniques can result in materially different measurements. The precision of different measurement techniques may also vary.

¹ Dropbox, Inc. (Dropbox) management applies the operational control approach in calculating Scope 1 and 2 GHG emissions. Dropbox considers facilities in which Dropbox has the authority to introduce and implement its operating policies as within its operational control. Specifically, this includes Dropbox's leased offices and data centers and excludes sub-leased offices and shared working spaces where Dropbox does not have operational control. Furthermore, as it relates to data centers, Dropbox deems emissions from computing and storage operations as within its operational control and emissions from cooling as outside its operational control.

² Dropbox works to capture actual data to calculate its Scope 1 GHG emissions. Where actual data is not available or cannot be obtained in a timely manner, Dropbox estimates GHG emissions using other available inputs such as facility square footage and commercial building energy consumption survey (CBECS) data. Approximately 98% of Dropbox's Scope 1 GHG emissions is estimated using the calculation methodologies described below. Dropbox's Scope 1 GHG emissions represent direct emissions resulting from the combustion of natural gas and diesel and use of refrigerants at facilities within Dropbox's operational control. Dropbox does not have operational control of a transportation fleet, therefore mobile combustion related emissions are not included in Scope 1 GHG emissions.

Scope 1 GHG Emission Estimation Methodologies:

Consumption of natural gas is estimated using office square footage and the U.S. Energy Information Administration (EIA) CBECS 2018 energy intensities by census region. Natural gas consumption is applied against emission factors, as detailed in Note 6, to calculate GHG emissions. Consumption of refrigerants is estimated using office square footage and estimated annual loss rates calculated by a third-party consultant, based on 2016 reporting from the United States Environmental Protection Agency (U.S. EPA) and the Intergovernmental Panel on Climate Change Guidelines for National Greenhouse Gas Inventories (2006), Volume 3: Industrial Processes and Product Use.

³ Dropbox works to capture actual data to calculate its Scope 2 GHG emissions. Where actual data is not available or cannot be obtained in a timely manner, Dropbox estimates GHG emissions using other available inputs such as facility square footage and prior year data. Dropbox's Scope 2 GHG emissions represent indirect emissions resulting from the electricity consumption from offices and data centers within Dropbox's operational control.

⁴ Dropbox procures energy attribute certificates (e.g., renewable energy certificates (RECs)) through a third party to reduce its energy consumption when calculating Scope 2 MBM emissions. Energy attribute certificates procured are in accordance with the GHG Protocol Scope 2 MBM Emission Factor Hierarchy and Scope 2 Quality Criteria.

⁵ Scope 3 Category 6 emissions represent employee business travel as reported from Navan, the travel and expense system that Dropbox uses to manage and book business travel for air, car rental, rail, and hotel travel. Note that this category's emissions are calculated within the minimum boundaries as defined in the GHG Protocol Technical Guidance for Calculating Scope 3 Emissions, and also includes optional emissions from hotel travel. DBX calculates emissions based on the travel booking date. See Note 6 for emission factors and GWPs applied.

- Air travel uses the distance-based method. The estimation takes into account the type of aircraft (short, medium, and long-haul flights), cabin class, and distance traveled for each ticket booking in Navan.
- Car rental and rail travel utilize the spend-based method to calculate emissions based on spend as reported in Navan.
- Hotel stays are calculated based on the number of nights in a hotel with custom emission factors developed for varying classes of hotels including electricity and natural gas components. Estimations for electricity and natural gas consumption per night were sourced from the EPA Indirect Emissions from Events and Conferences guidance, last published in December 2018. Emissions are calculated by applying natural gas and electricity emission factors to consumption per night and number of hotel nights booked through Navan for each class of hotel.

⁶ Where possible, based on DBX's reporting timeline and public availability of recent emission factor sets, DBX uses the most up-to-date emission factors available. Below is a summary of the emission factors and global warming potentials (GWPs) applied in Dropbox's GHG calculations:

Indicator Name	Emission Factors	Global Warming Potential
Scope 1 Greenhouse Gas (GHG) Emissions	<ul style="list-style-type: none"> • U.S. EPA Emissions & Generation Resource Integrated Database (eGRID) Year 2021 (01/30/2023) 	2007 IPCC Fourth Assessment Report (AR4)
Scope 2 GHG Emissions, location-based-method (LBM)	<ul style="list-style-type: none"> • U.S. EPA Emissions & Generation Resource Integrated Database (eGRID) Year 2021 (01/30/2023) • IEA (2013) CO2 emissions from fuel combustion - 2011 emission factors • EIA (2007) Appendix F. Electricity Emission Factors – CH4 and N2O emission factors 	2007 IPCC Fourth Assessment Report (AR4)
Scope 2 GHG Emissions, market-based-method (MBM)	Not applicable - Dropbox reports 0 mtCO2e Scope 2 GHG Emissions, market-based-method.	Not applicable - Dropbox reports 0 mtCO2e Scope 2 GHG Emissions, market-based-method.
Scope 3 Category 6 GHG Emissions	<p>Air travel:</p> <ul style="list-style-type: none"> • 2022 Department for Environment, Food and Rural Affairs ("DEFRA") <p>Car rental and rail travel:</p> <ul style="list-style-type: none"> • Environmentally extended input-output ("EEIO") 2016 industry emission factors and approach published by the U.S. Environmental Protection Agency ("EPA") Office of Research and Development ("ORD") in 2022. <p>Hotel stays:</p> <ul style="list-style-type: none"> • EPA Indirect Emissions from Events and Conferences, most recently published in December 2018. • Natural gas emission factors are sourced from the 2023 EPA Emission Factors for Greenhouse Gas Inventories. • Electricity emission factors are sourced for the U.S. from the 2021 eGRID emission factors (published January 2023) and for non-U.S. from IEA (2013). 	2007 IPCC Fourth Assessment Report (AR4)

⁷ Dropbox includes CO₂, CH₄, and N₂O greenhouse gases in its Scope 1, Scope 2, and Scope 3 Category 6 GHG emissions calculations. Other GHGs are not included in the Dropbox's inventory as they do not generate material emissions as part of the Company's operations. Dropbox does not present GHG emissions by greenhouse gas separately, instead Dropbox converts all emissions to carbon dioxide equivalents (mtCO₂e) for reporting. CO₂ represents approximately 98% of total emissions reported by Dropbox.

⁸ Dropbox, Inc. categorizes its workforce into various categories, as defined below.

- The Leadership category includes employees at a Director level or above; based on level designations in Dropbox's HR system.
- The Manager category includes individuals with people management responsibilities (including those at the Director level and above); based on level designations in Dropbox's HR system.
- The Tech Worker category includes full-time employees (including individuals within the Manager category or above) working in Dropbox's Engineering, Product and Design functions.
- The Non-Tech Worker category includes all other full-time employees (including individuals within the Manager category or above) working in any function outside of Dropbox's Engineering, Product and Design functions.

⁹ Gender and race/ethnicity designation is self-reported by employees within the Dropbox HR system.

¹⁰ Individuals that elect to not specify their gender or race/ethnicity within the Dropbox HR system are represented in the "Not available" or "Not specified" categories.

¹¹ Percentages presented herein are rounded to the nearest whole number and may not add up to 100%.



Dropbox, Inc.
1800 Owens Street
Suite 200
San Francisco, CA 94158

In caso di domande sul rapporto, contatta esgreport@dropbox.com