

2022년

# Dropbox

## 영향 안내 자료



## 목차

CEO의 편지 .....	3
보고서 소개 .....	6
Dropbox의 ESG .....	9
사용자 보호 .....	14
사람 우선 주의 .....	16
청렴성 추구 .....	23
당사의 영향에 대한 책임 .....	27
부록 .....	31



# CEO의 편지

동료, 소비자, 투자자, 파트너 여러분께

Dropbox는 장기적인 가치를 창출하는 지속 가능한 비즈니스를 구축하기 위해 최선을 다합니다. 2022년에도 당사가 미치는 영향을 상쇄하기 위한 계획을 실행하며 계속 진전을 이루어왔습니다. 지난 한 해 동안 Dropbox는 탄소 발자국을 줄이고 직원 중심 프로그램과 계획에 지속적으로 투자했습니다.

가상 환경을 우선시하는 Virtual First 기업으로서 만 2년 차에 접어든 2022년은 만족스러운 성과를 보인 한 해였습니다. 당사는 원격 근무가 주된 근무 형태이므로 재택근무(WFH) 배출량을 측정하며, 출장과 WFH 배출량 부문에서 Scope 1, Scope 2, Scope 3 탄소 중립을 달성했습니다. 2022년에는 공동 배치된 데이터 센터를 비롯하여 기업 운영에 필요한 전력을 100% 재생 가능한 에너지로 조달하기도 했습니다. 2030년까지 달성하고자 했던 이러한 목표를 무려 8년이나 일찍 이뤄냈다는 점이 특히 자랑스롭습니다.

당사는 조직 내부에서 다양성과 포용성을 높이기 위해 다양하고 포용적인 팀 구성, 개발과 승진에 대한 공정성 추구, 직원의 개인적 성장 지원이라는 여러 해에 걸친 약속 세 가지를 지키기 위해 계속해서 노력하겠습니다. 당사는 다양한 배경, 경험, 관점이 모일 때 더 강한 기업이 된다고 믿으며 항상 모든 사람을 포용하기 위해 노력합니다.

마지막으로, 당사는 지식 업무를 완전히 변화시킬 인공지능(AI)의 잠재력을 오랫동안 믿어 왔습니다. 고객들은 산더미 같은 콘텐츠, 앱, 탭의 체계적인 정리 상태를 유지하고 업무를 가장 잘 수행하기 위해 필요한 정보를 찾는 것이 얼마나 어려운지 이야기해 왔습니다. Dropbox는 고객들의 업무 활동을 개선하고, 좀 더 집중력을 높여 효율적이며 생산적인 근무 시간을 보낼 수 있도록 최근 AI 기반의 차세대 개인 맞춤 경험 Dropbox Dash와 AI 기반 검색 서비스 Dropbox AI를 선보였습니다.

이와 동시에 Dropbox는 고객을 대신해 이러한 신기술을 적용하는 데 따르는 막중한 책임을 잘 알고 있습니다. 따라서 '신뢰할 수 있는 기업'이 되는 것을 오랫동안 모든 일의 중심 가치로 여겨왔으며, 다가오는 AI 시대에 고객의 개인정보를 보호하고 공정성을 수호하며 투명하게 행동하는 것은 당사의 이 중요한 책임입니다. Dropbox는 앞으로 AI 제품과 기능을 책임감 있게 개발하는 데 도움이 될 AI 원칙을 발표했습니다.



AI 사용을 확대하면서 이 기술을 구동하는 데 막대한 에너지가 소비된다는 점도 염두에 두고 있습니다. 따라서 당사는 데이터 센터 운영을 위한 재생 에너지원에 계속 주목하고 진행 상황을 투명하게 공개할 것입니다.

지속 가능성을 우선시하고 책임감 있는 AI와 재생 에너지에 투자할 때 모든 이해관계자에게 장기적인 가치를 제공하는 더욱 탄탄하고 지속 가능한 사업을 구축할 수 있다는 것이 당사의 굳은 믿음입니다.

여러분의 지속적인 성원에 감사드립니다.  
감사합니다.

Dropbox CEO 겸 공동 설립자 Drew Houston 드림



“지속 가능성을 우선시하고 책임감 있는 AI와 재생 에너지에 투자할 때 모든 이해관계자에게 장기적인 가치를 제공하는 더욱 탄탄하고 지속 가능한 사업을 구축할 수 있다는 것이 당사의 굳은 믿음입니다.”

-Drew Houston

# 보고서 소개

2022 영향 안내 자료는 Dropbox의 주요 환경, 사회, 지배 구조(ESG) 프로그램과 사안, 2022년 ESG 진행 상황과 성과에 대한 최신 소식으로 구성되어 있습니다. 종합 영향 보고서는 격년 단위로 발간할 계획입니다. 자세한 내용은 [www.dropbox.com/esg](http://www.dropbox.com/esg)에서 확인하세요.

#### 보고 체계

이 안내 자료의 내용은 Global Reporting Initiative 를 비롯한 주요 지속 가능성 보고 표준과 체계에 기반한 Dropbox의 ESG 우선순위 평가에 맞춰 작성되었습니다. Dropbox의 ESG 보고는 Sustainability Accounting Standards Board의 표준을 따릅니다. Dropbox는 UN Global Compact에도 가입되어 있으며 이 보고서는 UNGC Communication on Progress 역할도 합니다.

#### 보고 기간 및 한계

이 안내 자료는 별도로 명시된 경우를 제외하고 2022년 1월 1일부터 2022년 12월 31일까지의 정보를 담고 있습니다. 이 안내 자료에 수록된 데이터는 Dropbox, Inc.와 그 완전 소유 자회사의 활동을 나타냅니다.

#### 외부 보증

Dropbox는 Ernst & Young LLP를 통해 Scope 1, Scope 2, Scope 3 카테고리 6 온실가스 배출량에 대한 독립적 검토를 실시하고 다양성 관련 지표를 선정했습니다. 검토 대상 지표의 일정이 수록된 Independent Accountants' Review Report를 부록 C에서 확인할 수 있습니다.



## 미래 지향적 서술 및 구체성 고지

본 보고서의 특정 서술은 1934년 증권거래법 제21E조 및 기타 연방 증권법의 회피 조항에 따라 작성된 '미래 지향적 서술'에 해당합니다. 이러한 서술은 당사의 ESG 약속, 전략, 이니셔티브, 목표, 이러한 약속, 전략, 이니셔티브, 목표가 당사의 사업에 미치는 영향, 당사의 사업 계획 및 전략, 당사의 사업 운영, 당사의 기술 및 서비스, 당사의 성장 기회, 당사의 이해관계자 참여 노력을 포함하되 이에 국한되지 않고 이 보고서의 날짜를 기준으로 미래의 사건 또는 결과에 관한 경영진의 의견, 기대, 믿음, 계획, 목표, 가정, 예측을 기반에 둡니다. 이러한 미래 지향적 서술은 역사적 사실이 아닌 예측일 뿐이며 특정 위험과 불확실성, 가정을 수반합니다. 실제 결과, 활동 수준, 실적, 성과, 사건은 이러한 미래 지향적 서술에서 언급, 예상, 암시된 내용과 크게 다를 수 있습니다. Dropbox는 이러한 가정이 합리적이라고 믿지만 실제 결과는 여러 위험과 불확실성으로 인해 미래 지향적 서술과 크게 달라질 수 있습니다. 이러한 위험에는 당사가 증권거래위원회(SEC)에 제출한 2022년 12월 31일 마감 연도에 대한 Annual Report on Form 10-K 내 'Risk Factor' 항목에 기재된 위험, 그 밖에 SEC에 제출한 자료에 기술된 여타 요인이 포함됩니다. Dropbox는 법적 요구가 있는 경우를 제외하고 이 보고서의 미래 지향적 서술을 갱신하거나 수정할 의무는 없습니다.

Dropbox는 ESG 목표와 이니셔티브가 중요하다고 생각하지만, 현재 Form 10-K 연례 보고서와 후속 10-Q 자료에 언급된 사항을 제외하고는 ESG 목표, 이니셔티브, 위험이 당사의 재무 성과와 운영 성과에 중요하다고 생각하지 않습니다. 그리고 이 보고서에는 Dropbox가 SEC 제출 자료에서 공개해야 하는 인적 자본 측정 기준이나 목표와 다르거나 이에 추가되는 인적 자본 측정 기준이나 목표가 수록되어 있습니다. Dropbox가 사업 경영에서 중점을 두는 인적 자본 측정 기준이나 목표에 대한 논의는 당사의 Form 10-K 연례 보고서 최신본의 'Human Capital' 항목을 참조하시기 바랍니다.

## 감사 인사

이 Dropbox 안내 자료 준비에 도움을 주신 아래의 외부 파트너 여러분께 감사드립니다.

- [Orrick Herrington & Sutcliffe LLP](#)
- [Persefoni](#)
- [WSP](#)

# Dropbox의 ESG

ESG 하이라이트 .....	10
ESG 우선순위 .....	11
ESG 약속 .....	12

## 환경 부문 하이라이트

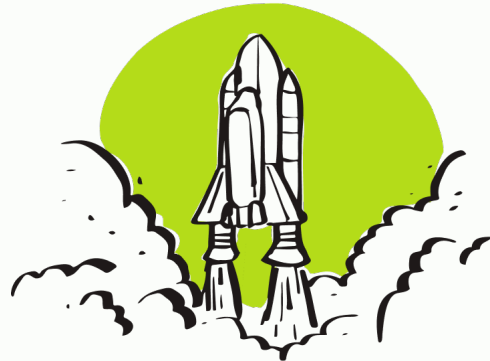
- 2022년 데이터 센터의 전기 사용량을 510만 킬로와트시(kWh) 가량 줄이는 데 중요한 역할을 한 Deep Sleep 기술 개발<sup>1</sup>
- 2년 연속 100% 재생 가능 에너지 공급<sup>2,3</sup>
- Scope 1, Scope 2(시장 기반), Scope 3 출장 탄소 배출 및 재택 근무(WFH) 배출에 대한 탄소 중립 달성<sup>4,5</sup>

## 소셜 하이라이트

- 출산 및 가족 형성 복지를 전 세계로 확대하여 가족 계획이 있는 직원 지원
- 주인의식과 결과에 대한 책임을 중시하는 문화를 조성하기 위해 모든 관리자가 의무적으로 참여하는 새로운 리더십 개발 프로그램 'High Impact Leadership' 출범
- 2021년 대비 직원 자원봉사 시간 91.5% 증가<sup>6</sup>

## 지배 구조 부문 하이라이트

- 2022년에 처음으로 ESG 영향 보고서 발간
- 데이터 보호 책임 부서 확장



<sup>1</sup> Deep Sleep 기술에 관한 자세한 내용은 부록 C 참조

<sup>2</sup> 재생 에너지 목표에 대한 자세한 내용은 부록 C 참조<sup>3</sup> 데이터 센터 인프라에 관한 자세한 내용은 부록 C 참조

<sup>4</sup> WFH 탄소 배출량에 관한 자세한 내용은 부록 C 참조

<sup>5</sup> 당사는 Scope 1 및 Scope 3 카테고리 6 탄소 배출 중립을 위해 이에 상응하는 탄소 배출권을 구매했습니다.

<sup>6</sup> 코로나19 대유행 이후의 대면 행사 증가, 기후 관련 비영리 단체를 위한 자원 봉사 시간을 늘리는 전략적 노력에 기인한 증가분입니다.

# Dropbox의 ESG 우선순위

Dropbox는 2021년에 ESG 우선순위 주제 평가를 실시해 12대 ESG 우선순위 주제를 선정했습니다(아래 목록 참조). 이 12대 우선순위 주제를 바탕으로 2022년에는 사용자 보호, 사람 우선 주의, 청렴하게 행동하기, 영향에 대해 책임지기 등 4대 주요 영향력 영역을 설정했습니다. 자세한 주제별 접근 방식은 [2021 ESG Impact Report](#)에서 확인하시기 바랍니다.

영향 영역	우선순위 주제
사용자 보호	<ul style="list-style-type: none"> <li>개인정보 보호와 데이터 보안</li> <li>제품 책임감과 데이터 윤리</li> </ul>
사람 우선 주의	<ul style="list-style-type: none"> <li>인재 유치와 교류</li> <li>직원 건강, 안전, 웰빙</li> <li>다양성, 공정성, 포용성</li> <li>공정 임금과 임금 격차</li> <li>접근성</li> </ul>
청렴하게 행동하기	<ul style="list-style-type: none"> <li>사업 윤리 및 청렴성</li> <li>인권 및 노동권</li> <li>위험 관리</li> </ul>
영향에 대해 책임지기	<ul style="list-style-type: none"> <li>IT 인프라 지속 가능성</li> <li>에너지, 탄소 배출, 기후</li> </ul>

이 안내 자료에는 특정 ESG 우선순위에 대한 진행 현황 소식이 기술되어 있습니다. 자세한 주제별 접근 방식은 [2021 ESG Impact Report](#)에서 확인하시기 바랍니다.

<sup>7</sup> 2022년에는 좀 더 명확하고 간결하게 정보를 구성하여 이해를 돕기 위해 ESG 영향 영역과 우선순위 주제의 제목과 분류를 개정했습니다. Dropbox가 우선적으로 생각하는 내용과 주제는 사실상 동일합니다.

# ESG 약속

## 지속 가능성 목표

Dropbox는 2020년에 2030년까지 달성하기 위한 지속 가능성 목표를 아래와 같이 세우고 2022년에 모두 달성했습니다.

1. Scope 1과 Scope 2(시장 기반) 탄 배출량 중립, Scope 3 출장 및 재택근무 배출량 중립 달성
2. 데이터 센터를 비롯한 기업 운영에 재생 에너지 100% 사용
3. Environmental Justice Foundation과 Surfrider Foundation 등 기후 행동 단체 지원<sup>8</sup>
4. 직원들에게 환경 운동을 위한 자원봉사 휴가 독려



Dropbox는 앞으로의 ESG 프로그램과 전략 개발에 반영하고 지속 가능성 목표를 개정할 수 있도록 당사의 지속 가능성 목표와 달성 현황을 주기적으로 검토합니다.

Dropbox는 계획보다 8년 빠른 2022년에 지속 가능성 4대 목표를 모두 달성했습니다!

<sup>8</sup>Dropbox는 파트너, Dropbox Foundation, 직원 선물 매칭을 통해 Environmental Justice Foundation과 Surfrider Foundation을 지원합니다.





## 다양성, 공정성, 포용성 목표

Dropbox는 조직 내 다양성과 포용성 증대를 위하여, 다음과 같은 3가지 다개년 약속을 이행하고자 지속적으로 노력합니다.

1. 다양하고 포용적인 팀을 구축하기 위한 노력 지속
2. 공정성 개발과 발전
3. 개인적 성장에 참여

2022년 다양성 보고서에서 Dropbox의 약속 실현 현황을 확인할 수 있습니다.

## 탄소 중립 목표 확대

Dropbox는 2021년에 Virtual First<sup>9</sup> 기업이 되었으며, 이를 통해 원격 근무의 선두 주자로 자리매김했습니다. 수년 동안 Virtual First를 반복하면서 직원들의 성공을 위해 계속 노력하는 것과 더불어, 운영 모델에 있어서도 ESG 우선순위와 같은 방향성을 추구합니다. 2022년에는 가상 업무와 관련된 온실가스 배출량을 포함시켜 탄소 중립 목표를 확대했습니다. Dropbox는 2022년에 탄소 상쇄 및 제거를 통해 WFH 탄소 배출 예상량을 모두 중립화했다는 자랑스러운 소식을 전합니다.

<sup>9</sup>Dropbox에서 'Virtual First'는 원격 근무가 Dropbox 직원들의 주된 업무 환경이라는 의미입니다. 그렇다고 해서 Dropbox에 오피스가 없는 것은 아닙니다. 당사는 대면 공동 작업, 회의, 행사가 있을 때 유연하게 이용할 수 있는 Dropbox Studio 공간, 필요할 때마다 이용할 수 있는 외부 업체를 통한 업무 공간이 있습니다.

# 사용자 보호

데이터 개인정보 보호, 보안, 신뢰성 .....	15
----------------------------	----

# 데이터 개인정보 보호, 보안, 신뢰성

Dropbox는 '신뢰할 수 있는' 기업이 되어야 한다는 가치를 가장 중요하게 여기며 진지하게 받아들입니다. 데이터, 팀, 장치는 어디에서든 보호 받아야 한다고 믿기 때문입니다. 당사의 모든 제품의 핵심에는 종합적인 보안, 규정 준수, 개인정보 보호를 위한 Dropbox Trust 프로그램이 있습니다. 이 프로그램은 시장의 변화와 새로운 도전에 대응하기 위해 끊임없이 발전하고 있습니다. 보안, 데이터 스토리지, 개인정보 보호 표준과 규정 준수에 관한 최신 자료는 Dropbox 웹사이트에서 확인할 수 있습니다.

당사의 개인정보 보호정책에는 Dropbox 서비스 사용 시 당사가 사용자의 개인 정보를 수집, 사용, 저장하는 방법을 비롯한 사용자 정보 처리 및 보호에 대한 설명이 있습니다.

Dropbox의 데이터 개인정보 보호, 보안, 신뢰성 접근 방식에 대한 자세한 내용은 2021 ESG Impact Report, Privacy and Data Protection 백서, Dropbox Business Security Whitepaper, Acceptable Use Policy(AUP), 반연간 Transparency at Dropbox 보고서, Guiding Principles에서도 확인할 수 있습니다.

## 접근 방식 발전시키기

Dropbox는 규정 준수, 보안, 개인정보 보호, 데이터 보호에 대한 접근 방식을 지속적으로 개선하고 있습니다. 2022년에 당사가 거둔 몇 가지 성과를 소개합니다.

- Dropbox Business에 대한 [EU Cloud Code of Conduct](#) 준수
  - 개인정보 보호 관련 기술 제어와 기능 구축을 전담하는 개인정보 보호 엔지니어링 팀 신설
  - 타겟 광고 목적의 개인 정보 공유를 거부할 수 있는 포괄적 권리 도입
  - 의심스러운 활동을 조기에 감지해 악의적인 랜섬웨어 공격 확산을 방지하는 데 도움이 되는 Dropbox 보안 부가 기능으로 Dropbox Advanced, Dropbox Enterprise, Dropbox Standard 고객에게 랜섬웨어 탐지 기능 제공

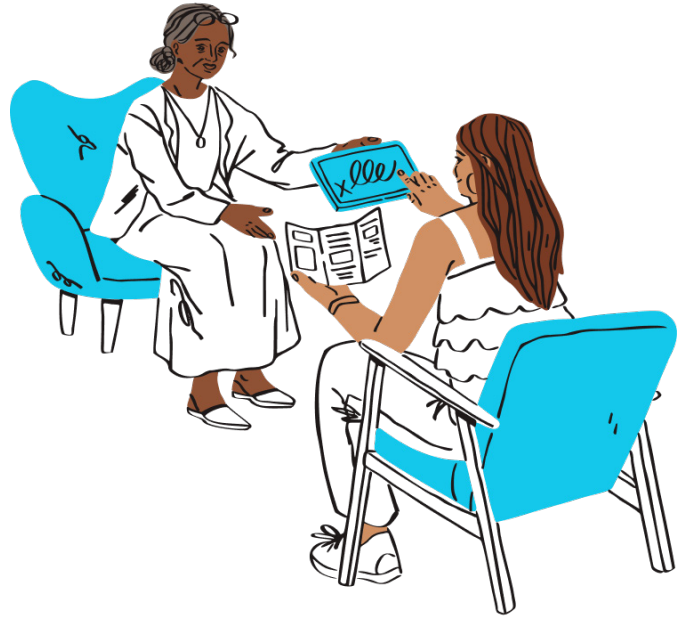


# 사람 우선 주의

인재 유치와 교류 .....	17
다양성, 공정성, 포용성 .....	18
건강, 안전, 웰빙 .....	20
사회적 영향 .....	21

## 인재 유치와 교류

모든 직원이 Dropbox에서 커리어를 쌓으며 성장, 발전, 번창하기를 바라는 마음이 담긴 인재 유치 및 참여에 대한 자세한 내용을 다음 페이지와 직원 복리후생 웹페이지에서 확인할 수 있습니다.



## Dropbox의 직원 참여도 측정

1년에 두 번씩 'Soapbox'라는 직원 참여 설문조사를 실시합니다. 이 조사는 직원과 회사 리더가 만족스러운 부분과 개선이 필요한 영역에 대한 피드백을 제출할 수 있는 공식 통로입니다. 2022년에는 직원의 91%가 Soapbox 설문조사에 응답했습니다. 또한 직원 참여도 설문조사에서 역대 최고로 긍정적인 점수를 받았으며 직원들은 Virtual First가 참여도, 생산성, 효율성, 복지 향상에 기여했다고 답했습니다.

## 영향력 있는 인력 설계

2022년의 노력:

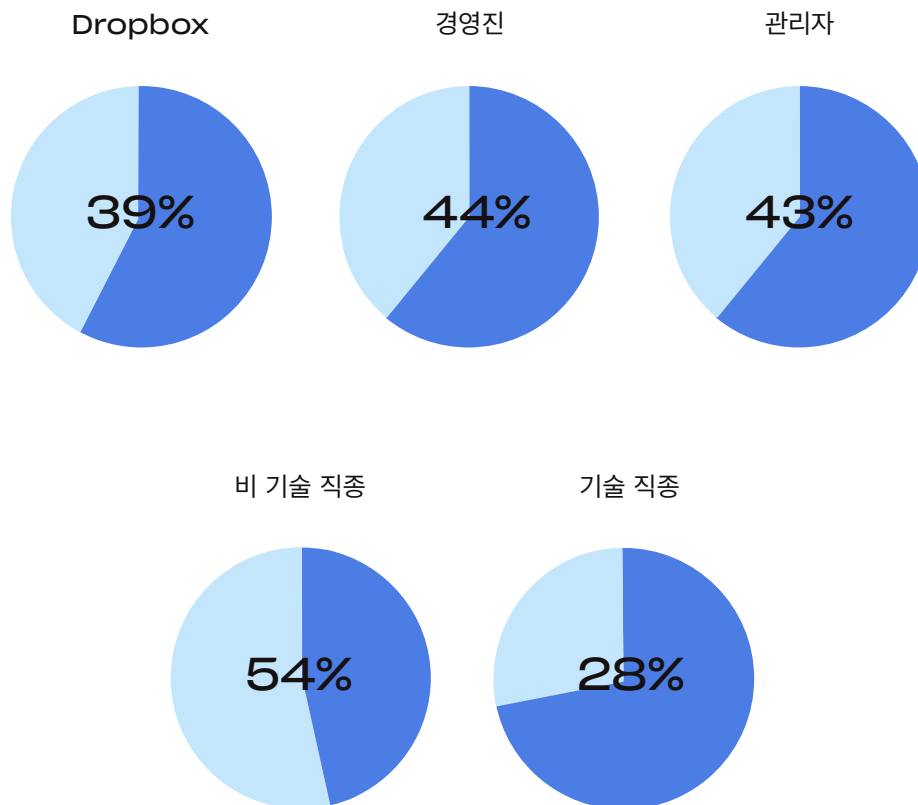
- 최고와 함께 일하기, 공정하게 채용하기, 목적에 맞게 평가하기, 성공에 투자하기, 지원자를 고객처럼 대하기라는 6가지 채용 원칙을 바탕으로 Dropbox Way라는 새로운 채용 철학을 개발해 우수한 인재를 채용하는 문화를 조성하고 실행에 옮겼습니다.
- 결과에 대한 주인의식과 책임에 초점을 맞추고 당사의 사업에 잘 맞는 결과를 이끌어내는 문화를 조성하기 위해 High Impact Leadership 프로그램을 출범했습니다.

## 다양성, 공정성, 포용성

Dropbox는 진정성 있고 포용적이며 서로 연결된 커뮤니티를 조성하기 위해 노력합니다. 당사의 다양성, 공정성, 포용성 접근 방식에 대한 자세한 내용은 [2021 ESG Impact Report, Diversity at Dropbox webpage, 2022 Diversity Report](#)에서 확인할 수 있습니다.



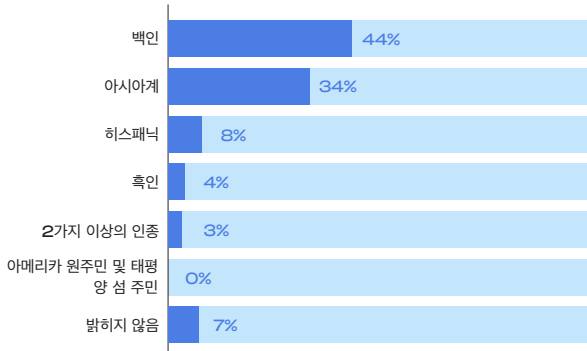
### Dropbox의 여성 임직원 비중<sup>10</sup>



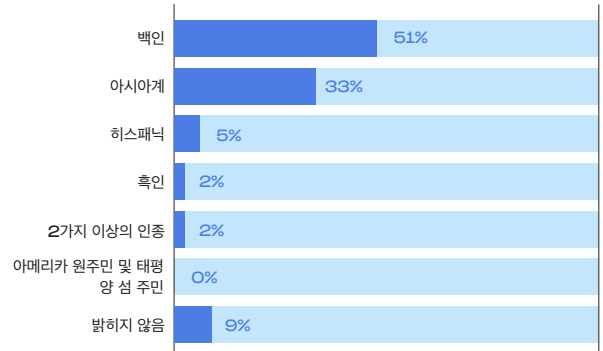
<sup>10</sup> Dropbox의 특정 다양성 용어 정의 방식에 대한 자세한 내용은 부록 C 참조

## Dropbox 내 미국 민족<sup>11</sup>

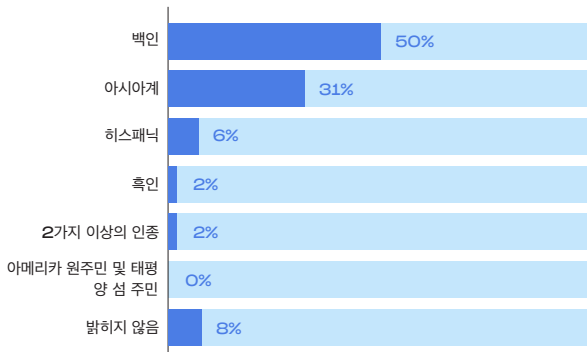
### Dropbox



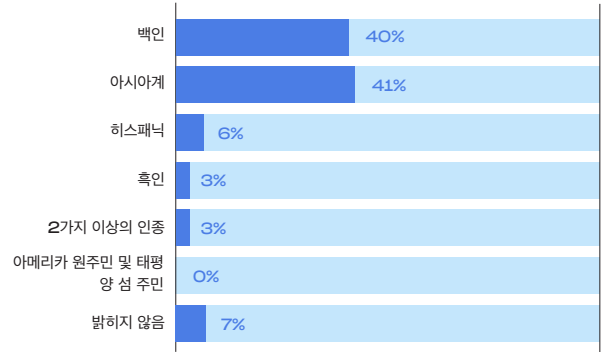
### 경영진



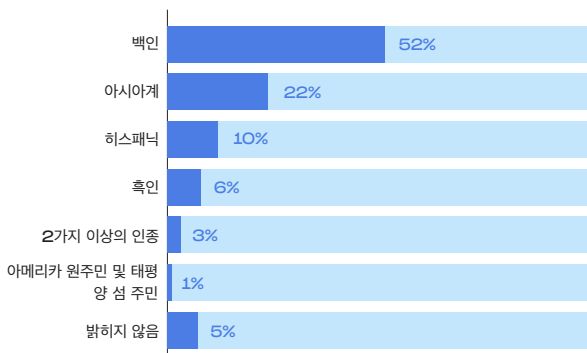
### 관리자



### 기술 직종



### 비 기술 직종



<sup>11</sup> Dropbox의 특정 다양성 용어 정의 방식에 대한 자세한 내용은 부록 C 참조

## 직원 건강, 안전, 웰빙

Dropbox는 2021년 4월부터 원격 근무를 직원들의 주요 업무 환경으로 하는 Virtual First 운영 모델로 전환했습니다. 그 일환으로 언제나 학습하는 태도를 유지하고 각자가 배운 것을 나누기 위해 노력했습니다.

이러한 정신으로 2022년 여름에 처음으로 'Life in Virtual First' 설문조사를 실시해 가상 업무 환경 경험이 어떠했는지, 성공에 필요한 도구는 무엇이라고 생각하는지 물었습니다. 그 결과 응답자의 93%가 재택근무가 효과적이라는 점에 동의했습니다. Virtual First로의 전환에 대한 귀중하고 고무적인 통찰을 얻을 수 있었던 설문조사 결과 전문은 이 [블로그 게시물](#)에서 확인할 수 있습니다. 이렇게 모인 통찰들이 혼합 또는 원격 근무 환경을 계속해서 최적화하고자 하는 개인과 기업에 또 하나의 길잡이가 되기를 바랍니다.

2021 ESG Impact Report에서 Dropbox의 건강, 안전, 웰빙에 대한 접근 방식을 더 자세히 알아볼 수 있습니다.



### 전체적인 웰빙

의료, 치과 및 안과 보험, 은퇴 계획 및 401k 프로그램, 생명 및 장애 보험, Modern Health를 통해 제공하는 코칭 및 치료 옵션 등의 혜택이 있습니다.<sup>12</sup>

<sup>12</sup>이는 미국에서 제공되는 복지이며, Dropbox는 국가별 상황에 적합하고 유익한 금융 및 복지 혜택을 제공합니다.

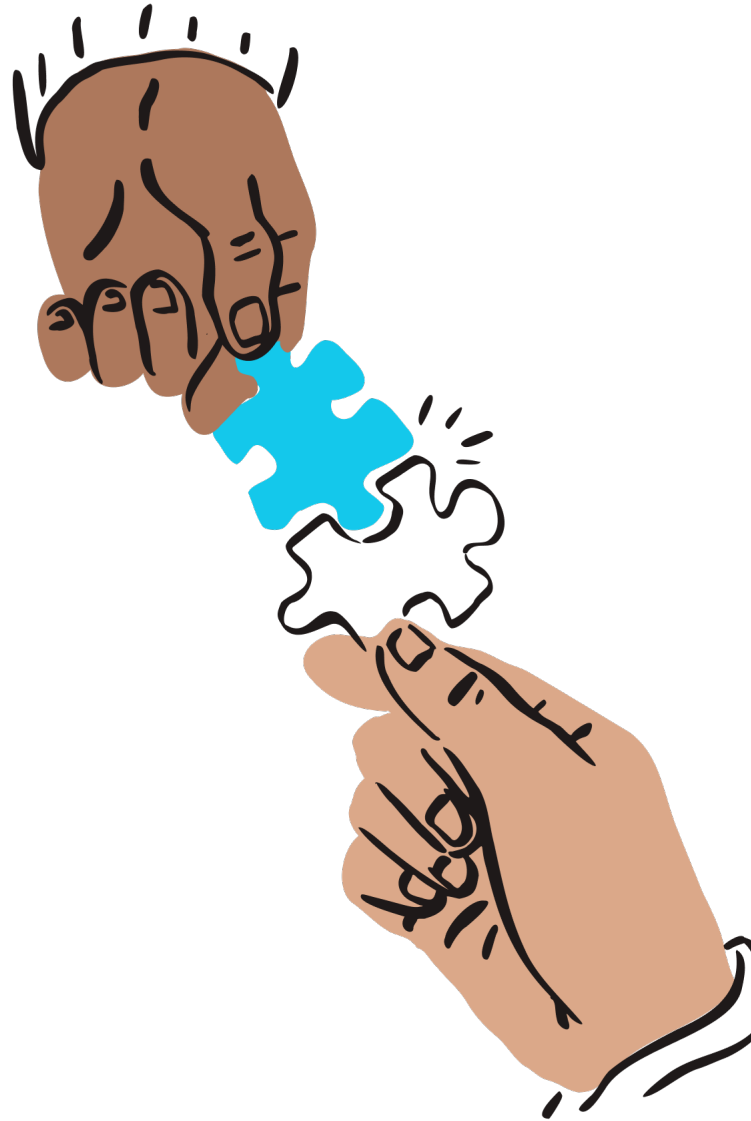


## 사회적 영향력

Dropbox는 직원, 제품, 자원을 선한 일에 활용하기 위해 노력하며, 이러한 노력이 회사 문화에 긍정적으로 보탬이 되고 유능한 직원을 채용하고 유지하는 데 도움이 된다고 믿습니다.

### 2022년 하이라이트

- 직원 자원봉사 시간 91.5% 증가
- 전직 수감자를 위해 보다 공정한 직장을 만드는 단체 Next Chapter와 협력하여 세 번째 견습 프로그램 시작<sup>13</sup>
- 직원들이 지역사회에 환원할 수 있도록 힘을 실어주는 글로벌 ImpactDays 3차례 개최



<sup>13</sup> 2023년 7월에 New Chapter 세 번째 견습 집단이 프로그램 수료

# Dropbox for Good

Dropbox for Good은 직원들이 각자의 기술과 시간을 투자해 지역사회에 봉사하도록 장려하는 직원 주도형 그룹입니다. Dropbox는 모든 정규직 직원에게 연간 32시간의 자원봉사 휴가를 제공하고, 모든 정규직 직원이 매년 비영리단체에 당사 제품을 기부할 수 있도록 하며, 직원 기부금에 대해 정규직 직원 1인당 연간 2,000달러까지 자선 선물 매칭을 지원합니다.

## 한눈에 보는 Dropbox for Good

	2021년	2022년
직원 자원봉사 시간	1,910	3,657
직원 기부와 기업 선물 매칭 <sup>14</sup> (USD)	170만 달러	160만 달러

## Dropbox Foundation

Dropbox는 최대 3년간 보조금을 무제한으로 제공하는 [Dropbox Foundation](#)과 파트너십을 맺고 직원들이 재능 기부 봉사를 통해 사회에 환원할 수 있도록 지원합니다. Dropbox Foundation은 2018년부터 2022년 12월 31일까지 인권 단체에 5백만 달러 이상을 기부했습니다.

2022년 Hack Week 기간에 직원들이 참여한 재능 기부 봉사 프로젝트 일부를 [이 블로그 게시물](#)에서 확인하세요.



<sup>14</sup>십만 달러 단위에서 가장 가까운 값으로 반올림했습니다.

# 청렴하게 행동하기

사업 윤리 및 청렴성 .....	24
기업 지배 구조 .....	25

# 사업 윤리 및 청렴성

당사는 업무 방식의 변화를 넘어 보다 진보적인 업무 방식을 설계하고 있습니다. 이러한 변화는 내부에서 시작됩니다.

## Worldwide Code of Business Conduct and Ethics

(행동 강령)는 부정 행위를 억제하고 청렴성, 정직성, 법률과 규칙, 규정 준수, 회계적 책무와 책임을 장려하기 위해 고안되었습니다.

Dropbox 이사회에서 채택한 이 행동 강령은 모든 임직원과 비정규직 근로자, 이사에게 적용되며 당사는 이를 매년 검토하여 필요에 따라 개정합니다. Dropbox 감사 위원회는 행동 강령 준수 여부를 검토하고 모니터링할 책임이 있습니다.

모든 직원은 매년 행동 강령 교육, 연례 정보 보안 및 개인정보 보호 교육을 이수해야 합니다. 2022년에는 정규직 직원의 99%가 이 교육을 이수했습니다. 또한 직원들은 매년 당사가 검토하고 개정하는 정보 보안 및 개인정보 처리방침을 준수해야 합니다.

사업 윤리 및 청렴성 접근 방식에 대한 자세한 내용은 [2021 ESG Impact Report](#), [FCPA and Anti-Bribery Policy](#), [Supplier Code of Conduct](#)에서 확인할 수 있습니다.



# 기업 지배 구조

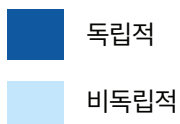
Dropbox는 보다 진보적인 업무 방식을 설계한다는 사명을 뒷받침하는 탄탄한 기업 지배 구조를 구축하기 위해 노력합니다. Dropbox의 기업 지배 구조 접근 방식에 대한 자세한 내용은 [2021 ESG Impact Report](#), [2022 Proxy Statement](#), [Corporate Governance](#) 웹 페이지에서 확인할 수 있습니다

## ESG 지배 구조 및 감독

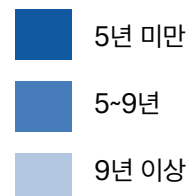
2022년 5월, Dropbox 이사회는 [Nominating and Corporate Governance](#) 위원회에 당사의 ESG 활동, 프로그램, 공개에 대한 감독을 위임했습니다. 그리고 인적 자본 관리 활동에 대한 감독은 [Talent and Compensation](#) 위원회에 위임했습니다. 또한 [Audit Committee](#)는 신뢰성, 사업 연속성, 사이버 보안, 데이터 개인정보 보호 등의 운영 기반 관련 이니셔티브와 기업 위험 관리 프로그램을 감독합니다. 이 내용은 [2021 ESG Impact Report](#)의 'Role of Board in Risk Oversight Process' 항목에 자세히 설명되어 있습니다.

[2021 ESG Impact Report](#)에서 Dropbox의 ESG 지배 구조와 감독에 대한 접근 방식을 더 자세히 알아볼 수 있습니다.

이사회 독립성



이사회 임기



이사회 다양성 현황(2023년 3월 23일 기준)<sup>(15)</sup>

이사	8			
	여성	남성	논바이너리	성별 비공개
<b>성 정체성</b>				
이사	3	5		
<b>자신을 아래 범주로 규정하는 이사 인원</b>				
아프리카계 미국인 또는 흑인		1		
알래스카 원주민 또는 아메리카 원주민				
아시아계	1	1		
히스패닉 또는 라틴계				
하와이 원주민 또는 태평양 섬 주민				
백인	2	3		
2가지 이상의 인종 또는 민족				
성소수자				
인구학적 배경 비공개				

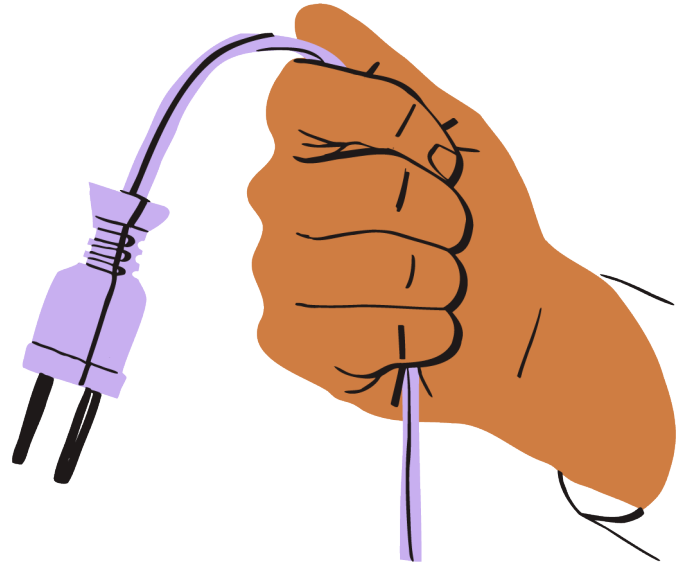
<sup>15</sup> 나스닥 규칙에 정해진 형식으로 Dropbox 이사회의 다양성 통계를 보여주는 표입니다.

# 영향에 대해 책임지기

에너지 .....	28
탄소 배출 .....	30
전자기기 폐기물 .....	30

## 에너지

Dropbox는 데이터 센터에 의존해 사업을 운영하며, 전력 사용은 가장 큰 온실가스 배출원 중 하나입니다. 적절한 에너지 관리는 지속 가능하고 책임감 있는 사업 운영을 위한 중요한 요소입니다. Dropbox의 에너지 사용 관리 방식은 2021 ESG Impact Report의 Environmental 항목에서 자세히 확인할 수 있습니다.



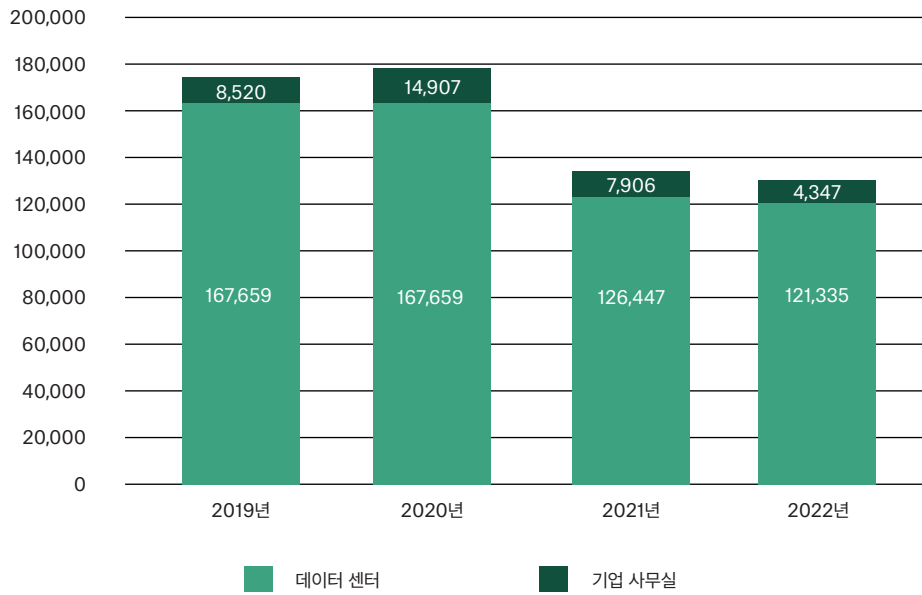
### Deep Sleep 기술을 통한 전기 절약

Dropbox의 혁신적인 자동화 기술 Deep Sleep은 2022년 데이터 센터의 전기 사용량을 510만 킬로와트시 (kWh) 가량 줄이는 데 결정적 역할을 했습니다.

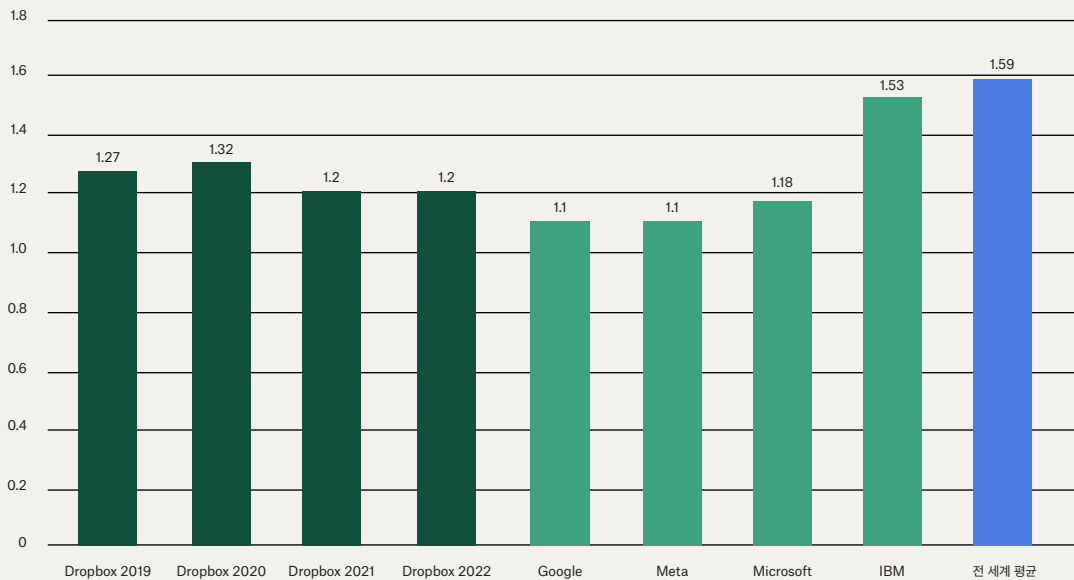
Deep Sleep 기술은 유휴 서버를 저전력 모드로 자동 전환하여, 성능에 영향을 주지 않으면서 전력 소비를 줄이고 서버 사용을 최적화합니다. 따라서 데이터 센터에 이 기술을 적용하면 에너지 사용량과 공공 요금이 크게 절감됩니다.



### 전기 사용 (MWh)



### 데이터 센터 전력 사용 전력효율지수(PUE) 벤치마크



# 탄소 배출

Dropbox는 당사 시설과 데이터 센터의 에너지 소비에 따른 인한 직간접적 온실가스 배출량, 냉매로 인한 비산 배출량(Scope 1 및 Scope 2 온실가스 배출량)을 측정합니다. 이와 더불어 출장과 재택 근무로 인한 Scope 3 온실가스 배출량도 측정합니다. Dropbox의 온실가스 배출 관리 방식은 [2021 ESG Impact Report](#)에서 자세하게 확인할 수 있습니다.

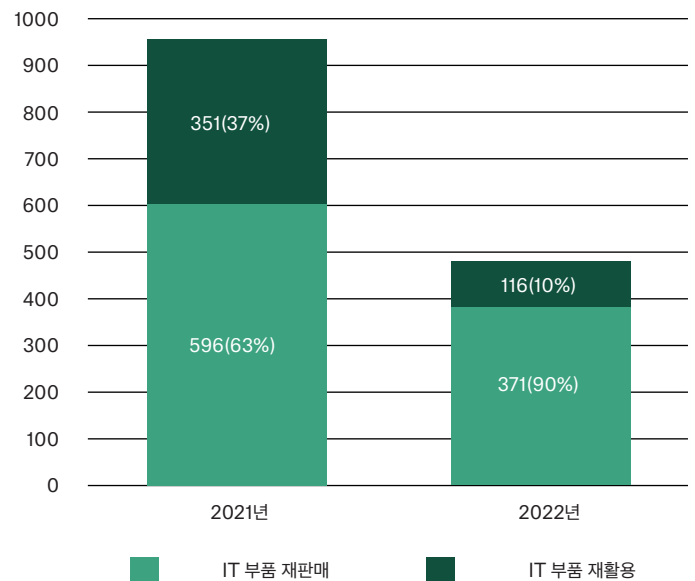
## 온실가스 배출

	2019 mtCO <sub>2</sub> e	2020 mtCO <sub>2</sub> e	2021 mtCO <sub>2</sub> e	2022 mtCO <sub>2</sub> e
Scope 1	773	1,623	1,053	768
Scope 2(시장 기반)	54,729	53,533	0	0
Scope 3 출장	5,113	419 <sup>16</sup>	41 <sup>17</sup>	1,687

# 전자기기 폐기물

데이터 센터의 자원 효율성과 안정성을 유지하려면 IT 하드웨어를 주기적으로 업그레이드해야 합니다. Dropbox는 이러한 하드웨어를 책임감 있게 폐기해야 한다는 무거운 책임을 가지고 있습니다. 또한 장비의 수명을 연장하고 자원 절약을 장려하며 경제적 가치를 회수할 수 있도록, 가급적 IT 하드웨어를 재판매하기 위해 최선을 다합니다. 전자기기 폐기물 관리에 대한 자세한 내용은 [2021 ESG Impact Report](#)에서 확인할 수 있습니다.

전자제품 폐기물 발생량: 서버 재판매 vs. 재활용  
(미국 톤)



<sup>16</sup> 2019년과 2021년 사이에는 코로나19 대유행으로 출장이 줄어들어 Scope 3 출장에 따른 탄소 배출량이 크게 감소했습니다.

<sup>17</sup> 2021년에는 코로나19 대유행으로 출장이 줄어들어 Scope 3 비즈니스 출장 배출량이 낮은 수준을 유지했습니다.

# 부록

부록 A .....	32
부록 B .....	36
부록 C .....	38

# 부록 A

## SASB 색인

SASB 소프트웨어 및 IT 서비스 표준 2018		
코드	회계 지표	대응
하드웨어 인프라의 환경 발자국		
TC-SI-130a.1	(1) 총 소비 에너지, (2) 그리드 전기 비율, (3) 재생 가능 에너지 비율	<p>2022년에 당사 데이터 센터가 소비한 전력은 436,806기가줄(GJ)입니다. 그 중 100%가 그리드 전기였고, 공동 배치된 데이터 센터의 직접적인 IT 부하는 REC 구매를 통해 재생 가능 에너지로 100% 충당했습니다</p> <p>자세한 내용은 <a href="#">2021 ESG Impact Report</a> 또는 이 영향 안내 자료의 '영향에 대한 책임지기' 항목에서 확인할 수 있습니다.</p>
TC-SI-130a.2	(1) 취수 총량 (2) 총 물 소비량, 물 스트레스 지수가 높거나 매우 높은 지역 각각의 비율	<p>2022년에 Dropbox 데이터 센터는 76,515세제곱미터의 물을 취수했습니다. 이 물은 폐회로 처리에서 냉각수로 사용했기 때문에 물은 소비되지 않았습니다. 취수량 중 3.07%는 World Resources Institute에서 물 스트레스 지수가 높거나 매우 높다고 규정한 지역에서 발생했습니다.</p>
TC-SI-130a.3	데이터 센터의 필요 사항을 위한 전략적 계획에 환경 관련 사항을 통합하는 것에 대한 논의	<p>Dropbox는 우수한 PUE를 유지하고, 전체 전력 소비를 최적화하며, 데이터 센터 IT 부하에 직접 사용되는 전력을 재생 가능한 에너지에서 100% 조달함으로써 데이터 센터의 에너지 소비를 줄이는 데 주력합니다. 자세한 내용은 <a href="#">2021 ESG Impact Report</a> 또는 이 영향 안내 자료의 '영향에 대한 책임지기' 항목에서 확인할 수 있습니다.</p>

데이터 개인정보 보호 및 표현의 자유		
TC-SI-220a.1	행태 광고와 사용자 개인정보 보호 관련 정책 및 관행에 대한 설명	<a href="#">2021 ESG Impact Report</a> 와 <a href="#">개인정보처리방침</a> 에서 개인정보 보호, 보안, 신뢰성 항목을 확인하세요.
TC-SI-220a.2	부차적 목적으로 정보가 이용되는 사용자 수	Dropbox는 사용자 정보를 판매하지 않으며 광고로 돈을 벌지 않습니다. 더 자세한 정보는 <a href="#">개인정보처리방침</a> 의 '대상 정보 및 수집 이유' 항목에서 확인하세요.
TC-SI-220a.3	사용자의 개인정보 보호 관련 법적 절차로 인한 금전적 손실 총액	2022년에 Dropbox에서는 사용자 개인정보 보호와 관련된 법적 절차로 인해 중대한 금전적 손실이 발생하지 않았습니다. 공개 기준이 충족되는 경우, 법적 절차로 인한 금전적 손실을 당사의 <a href="#">Form 10-K</a> 에 기재합니다.
TC-SI-220a.4	(1) 사용자 정보에 대한 법 집행 요청 건수, (2) 정보 요청 대상이 된 사용자 수, (3) 공개된 비율	Dropbox가 법 집행 기관의 요청을 처리하는 방식은 <a href="#">Transparency at Dropbox 보고서</a> 에서 확인하세요.
TC-SI-220a.5	핵심 제품이나 서비스가 정부에서 요구하는 모니터링, 차단, 콘텐츠 필터링, 검열의 대상이 되는 국가 목록	정부의 데이터 요청은 필요로 하는 정보로 제한되어야 하고 특정 인물과 합법적인 조사의 좁은 범위로 한정되어야 한다는 것이 Dropbox의 생각입니다. Dropbox는 <a href="#">개인정보처리방침</a> 에 따라 합리적으로 필요하다고 판단하는 경우에만 사용자 정보를 제3자에게 공개할 수 있습니다. Dropbox는 정부(국가 안보 기관 포함)의 사용자 정보 요청을 접수하여 면밀히 검토하고, 구체적인 처리 원칙에 따라 대응합니다.

데이터 보안		
TC-SI-230a.1	(1) 데이터 유출 건수, (2) 개인 식별 정보 관련 비율, (3) 영향을 받은 사용자 수	2022년에는 중대한 데이터 유출이 발생하지 않았습니다. 공개 기준이 충족되는 경우, 당사의 공시 자료에 중대한 데이터 유출을 명시합니다.
TC-SI-230a.2	타사 사이버 보안 표준 사용을 비롯한 데이터 보안 위험 식별 및 해결 방식에 대한 설명	<a href="#">2021 ESG Impact Report</a> 와 <a href="#">개인정보처리방침</a> 에서 '개인정보 보호, 보안, 신뢰성' 항목을 확인하세요.
다양한 배경의 숙련된 글로벌 인력 채용 및 관리		
TC-SI-330a.1	(1) 외국 국적 및 (2) 해외에 위치한 직원의 비율	(1) 보고되지 않음 (2) 직원의 14%가 미국 외 국가에 있습니다.
TC-SI-330a.2	직원 참여도(백분율)	2022년에는 Dropbox 직원의 91%가 참여도 설문조사에 응답했습니다. 내부에서 'Soapbox'라고 부르는 이 설문조사는 직원과 회사 리더가 만족스러운 부분과 개선이 필요한 영역에 대한 피드백을 제출할 수 있는 공식 통로입니다.
TC-SI-330a.3	(1) 경영진, (2) 기술직, (3) 기타 모든 직원의 성별 및 인종/민족 그룹 대표 비율	이 안내 자료의 '사람 우선 주의' 항목과 <a href="#">2021 ESG Impact Report</a> 의 Diversity, Equity, and Inclusion 항목을 확인하세요.

지적 재산권 보호 및 경쟁 행위		
TC-SI-520a.1	반경쟁적 행위 규정과 관련된 법적 절차의 결과로 발생한 금전적 손실 총액	2022년에 Dropbox는 반경쟁적 행위 규정과 관련된 법적 절차의 결과로 중대한 금전적 손실을 입지 않았습니다. 공개 기준을 충족하는 경우, 법적 절차로 인한 금전적 손실을 <a href="#">Form 10-K</a> 에 기재합니다.
기술 중단으로 인한 시스템 위험 관리		
TC-SI-550a.1	(1) 성능 문제 횟수, (2) 서비스 중단 횟수, (3) 총 고객 정지 시간	2022년에 Dropbox는 성능 문제 3건과 서비스 중단 0건을 경험했고, 고객 정지 시간이 총 64분 발생했습니다.
TC-SI-550a.2	운영 중단 관련 사업 연속성 위험에 대한 설명	<a href="#">2021 ESG Impact Report</a> 의 데이터 개인정보 보호, 보안, 신뢰성 항목과 당사의 2022년 <a href="#">Form 10-K</a> , <a href="#">SOC 3 보고서</a> 에서 자세한 내용을 확인하세요.

# 부록 B

## 성과 데이터 표

아래 표에 명시된 숫자는 반올림되어 있기 때문에 제공된 합계와 정확하게 일치하지 않을 수 있으며, 백분율은 절대값과 다를 수 있습니다.

### 온실 가스 배출량<sup>1</sup>

온실가스 배출량 합계(mtCO <sub>2</sub> e)	2019년	2020년	2021년	2022년
Scope 1	773	1,623	1,053	768
Scope 2 (현장 기반)	54,602	53,414	37,106	36,948
Scope 2(시장 기반)	54,729	53,533	0	0
Scope 3 (출장 기반)	5,113	419	41	1,687
배출량 보고 합계(현장 기반)	60,489	55,456	38,200	39,403
배출량 보고 합계(시장 기반)	60,616	55,575	1,094	2,455
탄소 상쇄/재생 에너지	0	0	1,094	2,456
<b>위치별 Scope 1 &amp; 2 배출량(mtCO<sub>2</sub>e)(스튜디오/ 사무실, 데이터 센터)</b>	<b>2019년</b>	<b>2020년</b>	<b>2021년</b>	<b>2022년</b>
미국(현장 기반)	54,720	54,392	38,094	37,676
미국(시장 기반)	54,720	54,392	1,013	743
호주(현장 기반)	108	112	NA	NA
호주(시장 기반)	108	112	NA	NA
아일랜드(현장 기반)	311	321	64	40
아일랜드(시장 기반)	438	440	39	25
이스라엘(현장 기반)	236	212	NA	NA
이스라엘(시장 기반)	236	212	NA	NA
<b>배출원별 Scope 1 &amp; 2 배출량(mtCO<sub>2</sub>e)</b>	<b>2019년</b>	<b>2020년</b>	<b>2021년</b>	<b>2022년</b>
스튜디오/사무실(현장 기반)	2,688	3,771	1,827	1,847
스튜디오/사무실(시장 기반)	2,815	3,890	1,053	768
데이터 센터(현장 기반)	52,687	51,266	36,332	35,870
데이터 센터(시장 기반)	52,687	51,266	0	0
<b>온실가스 배출 강도(직원당 mtCO<sub>2</sub>e)</b>	<b>2019년</b>	<b>2020년</b>	<b>2021년</b>	<b>2022년</b>
온실가스 배출 강도(시장 기반)	21.64	20.14	0.41	0.32

<sup>1</sup> 온실가스 배출량 계산 방법론은 부록 C를 참조하세요.



## 에너지 사용

에너지 사용	2019년	2020년	2021년	2022년
총 에너지 사용량(MWh)	176,177	182,486	134,354	129,062
전기	173,848	175,308	129,645	129,062
스튜디오/사무실	6,191	7,729	3,198	4,347
데이터 센터	167,657	167,579	126,447	121,335
재생 가능한 전기	0	0	129,645	125,682
재생 가능한 전기(%)	0	0	100	100
기타 연료	2,328	7,178	4,708	3,380
데이터 센터 전력 사용 효율성(PUE)	1.27	1.32	1.20	1.24

## 총 폐기물 발생량

총 폐기량	2019년 <sup>2</sup>	2020년 <sup>2</sup>	2021년	2022년
총 폐기량(미국 톤)	—	—	1,413	776
데이터 센터	—	—	197	612
재활용된 IT 폐기물	—	—	351	116
재판매된 IT 폐기물	—	—	592	371
데이터 센터	—	—	38	164
퇴비화된 폐기물	—	—	6	97
매립 폐기물	—	—	193	65
재활용된 폐기물	—	—	36	0.86

<sup>2</sup> 폐기물 자료가 없습니다.

## 부록 C

다양성 용어: Dropbox, Inc.는 임직원을 아래의 범주들로 분류합니다.

- '리더십'은 이사급 이상의 직원이 속하는 범주입니다(Dropbox 인사 체계의 직급 지정 기준).
- '관리자' 범주는 인사 관리 책임이 있는 개인(이사급 이상 포함)을 나타냅니다(Dropbox 인사 체계의 직급 지정 기준).
- '기술직' 범주는 Dropbox의 엔지니어링, 제품, 디자인 부서에서 근무하는 정규직 직원(관리자 범주 이상의 개인 포함)을 나타냅니다.
- '비기술직' 범주는 Dropbox의 엔지니어링, 제품, 디자인 부서를 제외한 모든 부서에서 근무하는 정규직 직원(관리자 직급 이상 포함)을 나타냅니다.
- 성별 및 인종/민족 지정은 직원이 Dropbox HR 체계 안에서 직접 보고합니다.
- Dropbox 인사 체계 안에서 성별이나 인종/민족을 지정하지 않기로 선택한 개인은 '비제공' 또는 '비지정' 범주로 표시됩니다.

**재생 에너지 목표:** Dropbox의 재생 에너지 목표에는 회사 사무실에서의 전기 사용량과 데이터 센터의 직접적인 IT 부하가 반영되어 있으며, 직접 연소 연료(천연가스, 디젤 등)와 데이터 센터 냉난방(Dropbox 통제 범위 밖)은 제외됩니다. 에너지 소비를 충당하기 위한 재생에너지 공급인증서(REC) 사용도 여기에 포함됩니다. Dropbox는 [2021 ESG Impact Report](#) 내용과 같이 에너지 수요를 줄이고 나머지 회사 사무실과 데이터 센터의 직접 IT 전력 소비를 충당하기에 충분한 REC를 구매하여 2021년과 2022년에 재생 가능한 에너지를 100% 사용한다는 목표를 달성했습니다.

**데이터 센터 인프라:** 사용자 데이터의 90% 이상이 당사의 공동 배치 데이터 센터의 자체 인프라에 저장됩니다. 나머지 사용자들의 데이터 저장에는 Amazon Web Services(AWS)를 활용하고 Dropbox를 대신해 AWS가 사용하는 에너지에 대한 REC를 구매합니다.

**온실가스 배출량:** GHG 프로토콜에 따라 재택 근무 탄소 배출은 Scope 3 Category 7(직원 출퇴근 탄소 배출)에 해당합니다. Dropbox의 재택 근무 배출량 계산은 국가별 상근 직원 수(FTE)를 기준으로 합니다. 각 직원의 노트북, 모니터, 조명 사용량, 사무실 냉난방용 연료 사용량 평균을 기준으로 한 플러그 부하를 계산하고, 기후 지역에 따라 조정하고, 국가별 직원 수를 반영하여 평균 재택 근무 에너지 사용량 추정치를 통합하여 계산합니다. 이때 직원 자택의 에너지 사용량 전체가 아닌 10%만 업무에 따른 에너지 사용으로 가정했습니다. 또한 직원의 근무 시간 비율(근로자당 OECD 근무 시간 사용)을 조정하고 재택근무 시간 비율(90%)을 추가로 조정했습니다.

**Deep Sleep 기술:** Dropbox Data Infrastructure 팀이 개발한 이 기술은 유휴 서버를 저전력 모드로 자동 전환하여, 성능에 영향을 주지 않으면서 전력 소비를 줄이고 서버 사용을 최적화합니다. 따라서 데이터 센터에 이 기술을 적용하면 에너지 사용량과 공공 요금이 크게 절감됩니다.

**GHG 프로토콜 정의:** GHG 프로토콜은 Scope 1, 2, 3 배출량을 다음과 같이 정의합니다.

- Scope 1 배출: 조직이 통제하거나 소유한 배출원에서 직접적으로 발생하는 온실 가스 배출
- Scope 2 배출: 전기, 증기, 냉난방 구매에 따른 간접적 배출
- Scope 3 배출: 보고 조직이 소유하거나 통제하지 않지만 해당 조직이 가치 사슬에 간접적으로 영향을 미치는 자산의 활동으로 인한 배출(조직의 Scope 1, 2 범위에 속하지 않는 모든 배출이 Scope 3에 해당)
  - 출장 배출: 항공기, 기차, 버스, 승용차 등 제3자가 소유하거나 운영하는 차량으로 업무 관련 활동을 위해 직원이 이동할 때 발생하는 배출
  - 시장 기반 배출: 조직이 구매하기로 선택한 전력을 기준으로 배출량을 계산하며, REC와 같은 계약서나 협정서에 주로 명시
  - 현장 기반 배출: 에너지 소비가 발생하는 그리드의 평균 배출 강도 표시(대부분 그리드 평균 배출 계수 데이터 사용).

온실가스 배출량 계산 방법론: World Business Council for Sustainable Development와 The Climate Registry's General Reporting Protocol이 제공하는 GHG Protocol Corporate Accounting and Reporting Standard에 따라 계산합니다. 모든 임대 시설을 포함해 Dropbox가 운영 통제권을 보유한 모든 시설은 Scope 1과 Scope 2 온실가스 목록에 포함됩니다. 실제 에너지 청구서가 없는 경우, 상업용 건물 에너지 소비량 조사 데이터베이스를 사용해 배출량을 추정했습니다. 온실가스 배출량 보고 내역에는 전기, 천연가스, 연료 소비로 인한 CO<sub>2</sub>, CH<sub>4</sub>, N<sub>2</sub>O 배출량, 건물과 데이터 센터의 냉매 사용으로 인한 HFC 배출량이 명시됩니다. Dropbox는 PFC, SF<sub>6</sub>, NF<sub>3</sub> 사용으로 인한 배출 내역이 없습니다. 에너지 소비, 연료 연소, 출장 데이터를 온실가스 배출량으로 변환하는 작업에는 S Environmental Protection Agency (EPA) Emissions & Generation Resource Integrated Database, International Energy Agency, Environment Canada National Inventory Report, US EPA Emission Factors Hub, US EPA Office of Research and Development Supply Chain Greenhouse Gas Emission Factors for US Industries and Commodities, UK Department for Environment, Food and Rural Affairs의 계수를 사용했습니다. 배출량을 CO<sub>2</sub>e로 변환하는 데 사용된 지구 온난화 잠재력은 Intergovernmental Panel on Climate Change Fourth Assessment Report에서 가져왔습니다.

- Scope 1 직접 배출에는 고정 연소 및 냉매 누출이 포함됩니다. Dropbox의 직접적인 배출원에는 건물 난방용 천연가스, 비상 발전기용 고정식 디젤 사용, Dropbox가 소유하고 운영하는 시설의 냉매 누출 등이 있습니다.
- Scope 2 간접 배출에는 구매한 전기로 인한 배출이 포함됩니다. 임대 공동 배치 데이터 센터에 대해서는 운영 제어 통합 방식을 취하고 Scope 2 보고의 임대 공동 배치 데이터 센터의 업스트림 배출량을 고려합니다.
- 현장 기반 배출은 특정 지역에서 소비한 전기 단위당 발생하는 온실가스 배출량을 정의하는 위치 기반 전력망 배출 강도 계수를 사용하여 계산합니다.
- 시장 기반 배출량은 특정 지역의 재생 에너지 사용을 고려하여 그리드 배출 강도에 대한 잔여 계수를 사용하여 계산합니다.
- 2019년, 2020년, 2021년, 2022년에 Dropbox는 항공, 호텔 객실, 렌터카, 철도 운송에서 발생하는 배출량 등 출장과 관련된 Scope 3 배출량만 보고합니다.
- GHG Protocol에 따라 재택 근무 배출은 Scope 3 Category 7의 직원 출퇴근 배출에 해당합니다. Dropbox의 재택 근무 배출량 계산은 국가별 상근 직원 수(FTE)를 기준으로 합니다. 각 직원의 노트북, 모니터, 조명 사용량, 사무실 냉난방용 연료 사용량 평균을 기준으로 한 플러그 부하를 계산하고, 기후 지역에 따라 조정하고, 국가별 직원 수를 반영하여 평균 재택 근무 에너지 사용량 추정치를 통합하여 계산합니다. 직원 자택의 에너지 사용량 전체가 아닌 10%만 업무에 따른 에너지 사용으로 가정했습니다. 또한 직원의 근무 시간 비율(근로자당 OECD 근무 시간 사용)을 조정하고 재택근무 시간 비율(90%)을 추가로 조정했습니다.

성과 데이터 표, **Scope 3(출장)**: 2019년부터 2021년까지 Scope 3 배출량이 크게 감소한 것은 코로나19 대유행으로 출장이 감소한 영향이 큼니다.

호주와 이스라엘 성과 데이터 표: 2021년 4월, Dropbox는 원격 근무를 직원들의 주요 업무 방식으로 하는 Virtual First 근무 모델로 전환했습니다. Dropbox는 모든 스튜디오 공간을 임대하고 있으며, 상근 사무실 공간을 스튜디오로 전환하면서 운영에 필요한 물리적 공간을 줄였습니다. 또한 Virtual First로의 전환으로 인해, 제3자가 소유하고 관리하는 특정 지역의 스튜디오와 사무실에 관련된 배출량이 GHG Protocol Corporate Accounting and Reporting Standard의 Scope 3에 해당하게 되었습니다. 현재 당사는 Scope 1과 Scope 2에 해당하는 스튜디오, 사무실, 데이터 센터 현장의 배출량만 보고합니다. 제3자가 소유하고 관리하는 스튜디오, 사무실, 데이터 센터 현장의 배출량은 현재 Scope 3에 해당하므로 보고하지 않습니다.





## Independent Accountants' Review Report

To the Board of Directors and Management of Dropbox, Inc.

We have reviewed Dropbox, Inc.'s ("Dropbox") Schedule of Select Environmental, Social, and Governance Metrics (the "Subject Matter") included in Exhibit A for the year ended December 31, 2022, in accordance with the criteria, also set forth in Exhibit A (the "Criteria"). Dropbox's management is responsible for the Subject Matter in accordance with the Criteria. Our responsibility is to express a conclusion on the Subject Matter based on our review.

Our review was conducted in accordance with attestation standards established by the American Institute of Certified Public Accountants (AICPA) AT-C section 105, *Concepts Common to All Attestation Engagements*, and AT-C section 210, *Review Engagements*. Those standards require that we plan and perform our review to obtain limited assurance about whether any material modifications should be made to the Subject Matter in order for it to be in accordance with the Criteria. The procedures performed in a review vary in nature and timing from and are substantially less in extent than, an examination, the objective of which is to obtain reasonable assurance about whether the Subject Matter is in accordance with the Criteria, in all material respects, in order to express an opinion. Accordingly, we do not express such an opinion. Because of the limited nature of the engagement, the level of assurance obtained in a review is substantially lower than the assurance that would have been obtained had an examination been performed. As such, a review does not provide assurance that we became aware of all significant matters that would be disclosed in an examination. We believe that the review evidence obtained is sufficient and appropriate to provide a reasonable basis for our conclusion.

We are required to be independent of Dropbox and to meet our other ethical responsibilities, in accordance with the relevant ethical requirements related to our review engagement. Additionally, we have complied with the other ethical requirements set forth in the Code of Professional Conduct and applied the Statements on Quality Control Standards established by the AICPA.

The procedures we performed were based on our professional judgment. Our review consisted principally of applying analytical procedures, making inquiries of persons responsible for the Subject Matter, obtaining an understanding of the data management systems and processes used to generate, aggregate and report the Subject Matter and performing such other procedures as we considered necessary in the circumstances.

As described in the footnotes to the Schedule of Select Environmental, Social, and Governance Metrics, the Subject Matter is subject to measurement uncertainties resulting from limitations inherent in the nature and the methods used for determining such data. The selection of different but acceptable measurement techniques can result in materially different measurements. The precision of different measurement techniques may also vary. Furthermore, Scope 3 emissions are calculated based on a significant number of estimations and management assumptions due to the inherent nature of the Greenhouse Gas Protocol Corporate Accounting and Reporting Standard and the Technical Guidance for Calculating Scope 3 Emissions criteria.



The information included in Dropbox's 2022 ESG Fact Sheet, other than the Subject Matter, has not been subjected to the procedures applied in our review and, accordingly, we express no conclusion on it.

Based on our review, we are not aware of any material modifications that should be made to Schedule of Select Environmental, Social, and Governance Metrics for the year ended December 31, 2022 in order for it to be in accordance with the Criteria.

*Ernst + Young LLP*

San Francisco, California  
August 31, 2023

Exhibit A:

**Schedule of Select Environmental, Social, and Governance Metrics  
For the year ended December 31, 2022**

Indicator Name	Unit	2022 Value	Criteria
Scope 1 Greenhouse Gas (GHG) Emissions <sup>1, 2, 6, 7</sup>	Metric tons carbon dioxide equivalent (mtCO <sub>2e</sub> )	768	The World Resources Institute ("WRI") / World Business Council for Sustainable Development's ("WBCSD") Greenhouse Gas ("GHG") Protocol: A Corporate Accounting and Reporting Standard, as amended by the WRI/WBCSD GHG Protocol Scope 2 Guidance
Scope 2 GHG Emissions, location-based-method (LBM) <sup>1, 3, 6, 7</sup>	mtCO <sub>2e</sub>	36,948	WRI/WBCSD's GHG Protocol Scope 2 Guidance, an amendment to the WRI/WBCSD GHG Protocol: A Corporate Accounting and Reporting Standard
Scope 2 GHG Emissions, market-based-method (MBM) <sup>1, 3, 4, 6, 7</sup>	mtCO <sub>2e</sub>	0	
Scope 3 Category 6 GHG Emissions <sup>5, 6, 7</sup>	mtCO <sub>2e</sub>	1,687	WRI/WBCSD's GHG Protocol: A Corporate Accounting and Reporting Standard, as amended by the WRI/WBCSD GHG Protocol Scope 2 Guidance, WRI/WBCSD's The GHG Protocol Technical Guidance for Calculating Scope 3 Emissions
Percentage of gender representation by employee category <sup>8, 9, 10, 11</sup>	Percentage (%)	Leadership Male: 55% Female: 44% Not available: 1%  Manager Male: 56% Female: 43% Not available: 1%  Tech Worker Male: 70% Female: 28% Not available: 2%  Non-Tech Worker Male: 45% Female: 54% Not available: 1%	Percentage of global, full-time employees per employee category by gender, as of December 31, 2022
Percentage of racial/ethnic representation by employee category <sup>8, 9, 10, 11</sup>	%	Leadership White: 51% Asian: 33% Hispanic: 5% Black: 2% 2+ races: 2% American Indian & Pacific Islander: 0% Not specified: 9%  Manager White: 50% Asian: 31% Hispanic: 6% Black: 2% 2+ races: 2% American Indian & Pacific Islander: 0% Not specified: 8%  Tech Worker White: 40% Asian: 41% Hispanic: 6% Black: 3% 2+ races: 3% American Indian & Pacific Islander: 0% Not specified: 7%  Non-Tech Worker White: 52% Asian: 22% Hispanic: 10% Black: 6% 2+ races: 3% American Indian & Pacific Islander: 1% Not specified: 5%	Percentage of U.S.-based, full-time employees per employee category by race/ethnicity, as of December 31, 2022



**Note 1:** Non-financial information is subject to measurement uncertainties resulting from limitations inherent in the nature and the methods used for determining such data. The selection of different but acceptable measurement techniques can result in materially different measurements. The precision of different measurement techniques may also vary.

<sup>1</sup> Dropbox, Inc. (Dropbox) management applies the operational control approach in calculating Scope 1 and 2 GHG emissions. Dropbox considers facilities in which Dropbox has the authority to introduce and implement its operating policies as within its operational control. Specifically, this includes Dropbox's leased offices and data centers and excludes sub-leased offices and shared working spaces where Dropbox does not have operational control. Furthermore, as it relates to data centers, Dropbox deems emissions from computing and storage operations as within its operational control and emissions from cooling as outside its operational control.

<sup>2</sup> Dropbox works to capture actual data to calculate its Scope 1 GHG emissions. Where actual data is not available or cannot be obtained in a timely manner, Dropbox estimates GHG emissions using other available inputs such as facility square footage and commercial building energy consumption survey (CBECS) data. Approximately 98% of Dropbox's Scope 1 GHG emissions is estimated using the calculation methodologies described below. Dropbox's Scope 1 GHG emissions represent direct emissions resulting from the combustion of natural gas and diesel and use of refrigerants at facilities within Dropbox's operational control. Dropbox does not have operational control of a transportation fleet, therefore mobile combustion related emissions are not included in Scope 1 GHG emissions.

Scope 1 GHG Emission Estimation Methodologies:

Consumption of natural gas is estimated using office square footage and the U.S. Energy Information Administration (EIA) CBECS 2018 energy intensities by census region. Natural gas consumption is applied against emission factors, as detailed in Note 6, to calculate GHG emissions. Consumption of refrigerants is estimated using office square footage and estimated annual loss rates calculated by a third-party consultant, based on 2016 reporting from the United States Environmental Protection Agency (U.S. EPA) and the Intergovernmental Panel on Climate Change Guidelines for National Greenhouse Gas Inventories (2006), Volume 3: Industrial Processes and Product Use.

<sup>3</sup> Dropbox works to capture actual data to calculate its Scope 2 GHG emissions. Where actual data is not available or cannot be obtained in a timely manner, Dropbox estimates GHG emissions using other available inputs such as facility square footage and prior year data. Dropbox's Scope 2 GHG emissions represent indirect emissions resulting from the electricity consumption from offices and data centers within Dropbox's operational control.

<sup>4</sup> Dropbox procures energy attribute certificates (e.g., renewable energy certificates (RECs)) through a third party to reduce its energy consumption when calculating Scope 2 MBM emissions. Energy attribute certificates procured are in accordance with the GHG Protocol Scope 2 MBM Emission Factor Hierarchy and Scope 2 Quality Criteria.

<sup>5</sup> Scope 3 Category 6 emissions represent employee business travel as reported from Navan, the travel and expense system that Dropbox uses to manage and book business travel for air, car rental, rail, and hotel travel. Note that this category's emissions are calculated within the minimum boundaries as defined in the GHG Protocol Technical Guidance for Calculating Scope 3 Emissions, and also includes optional emissions from hotel travel. DBX calculates emissions based on the travel booking date. See Note 6 for emission factors and GWPs applied.

- Air travel uses the distance-based method. The estimation takes into account the type of aircraft (short, medium, and long-haul flights), cabin class, and distance traveled for each ticket booking in Navan.
- Car rental and rail travel utilize the spend-based method to calculate emissions based on spend as reported in Navan.
- Hotel stays are calculated based on the number of nights in a hotel with custom emission factors developed for varying classes of hotels including electricity and natural gas components. Estimations for electricity and natural gas consumption per night were sourced from the EPA Indirect Emissions from Events and Conferences guidance, last published in December 2018. Emissions are calculated by applying natural gas and electricity emission factors to consumption per night and number of hotel nights booked through Navan for each class of hotel.

<sup>6</sup> Where possible, based on DBX's reporting timeline and public availability of recent emission factor sets, DBX uses the most up-to-date emission factors available. Below is a summary of the emission factors and global warming potentials (GWPs) applied in Dropbox's GHG calculations:

Indicator Name	Emission Factors	Global Warming Potential
Scope 1 Greenhouse Gas (GHG) Emissions	<ul style="list-style-type: none"> <li>• U.S. EPA Emissions &amp; Generation Resource Integrated Database (eGRID) Year 2021 (01/30/2023)</li> </ul>	2007 IPCC Fourth Assessment Report (AR4)
Scope 2 GHG Emissions, location-based-method (LBM)	<ul style="list-style-type: none"> <li>• U.S. EPA Emissions &amp; Generation Resource Integrated Database (eGRID) Year 2021 (01/30/2023)</li> <li>• IEA (2013) CO2 emissions from fuel combustion - 2011 emission factors</li> <li>• EIA (2007) Appendix F. Electricity Emission Factors – CH4 and N2O emission factors</li> </ul>	2007 IPCC Fourth Assessment Report (AR4)
Scope 2 GHG Emissions, market-based-method (MBM)	Not applicable - Dropbox reports 0 mtCO2e Scope 2 GHG Emissions, market-based-method.	Not applicable - Dropbox reports 0 mtCO2e Scope 2 GHG Emissions, market-based-method.
Scope 3 Category 6 GHG Emissions	<p>Air travel:</p> <ul style="list-style-type: none"> <li>• 2022 Department for Environment, Food and Rural Affairs ("DEFRA")</li> </ul> <p>Car rental and rail travel:</p> <ul style="list-style-type: none"> <li>• Environmentally extended input-output ("EEIO") 2016 industry emission factors and approach published by the U.S. Environmental Protection Agency ("EPA") Office of Research and Development ("ORD") in 2022.</li> </ul> <p>Hotel stays:</p> <ul style="list-style-type: none"> <li>• EPA Indirect Emissions from Events and Conferences, most recently published in December 2018.</li> <li>• Natural gas emission factors are sourced from the 2023 EPA Emission Factors for Greenhouse Gas Inventories.</li> <li>• Electricity emission factors are sourced for the U.S. from the 2021 eGRID emission factors (published January 2023) and for non-U.S. from IEA (2013).</li> </ul>	2007 IPCC Fourth Assessment Report (AR4)

<sup>7</sup> Dropbox includes CO<sub>2</sub>, CH<sub>4</sub>, and N<sub>2</sub>O greenhouse gases in its Scope 1, Scope 2, and Scope 3 Category 6 GHG emissions calculations. Other GHGs are not included in the Dropbox's inventory as they do not generate material emissions as part of the Company's operations. Dropbox does not present GHG emissions by greenhouse gas separately, instead Dropbox converts all emissions to carbon dioxide equivalents (mtCO<sub>2</sub>e) for reporting. CO<sub>2</sub> represents approximately 98% of total emissions reported by Dropbox.

<sup>8</sup> Dropbox, Inc. categorizes its workforce into various categories, as defined below.

- The Leadership category includes employees at a Director level or above; based on level designations in Dropbox's HR system.
- The Manager category includes individuals with people management responsibilities (including those at the Director level and above); based on level designations in Dropbox's HR system.
- The Tech Worker category includes full-time employees (including individuals within the Manager category or above) working in Dropbox's Engineering, Product and Design functions.
- The Non-Tech Worker category includes all other full-time employees (including individuals within the Manager category or above) working in any function outside of Dropbox's Engineering, Product and Design functions.

<sup>9</sup> Gender and race/ethnicity designation is self-reported by employees within the Dropbox HR system.

<sup>10</sup> Individuals that elect to not specify their gender or race/ethnicity within the Dropbox HR system are represented in the "Not available" or "Not specified" categories.

<sup>11</sup> Percentages presented herein are rounded to the nearest whole number and may not add up to 100%.



Dropbox, Inc.  
1800 Owens Street  
Suite 200  
San Francisco, CA 94158

이 보고서에 대해 궁금한 점은 [esgreport@dropbox.com](mailto:esgreport@dropbox.com)으로 문의하시기 바랍니다.