

2022

Faktaark om Dropbox sin påvirkning



Innholdsfortegnelse

En melding fra vår administrerende direktør	3
Om denne rapporten	6
ESG hos Dropbox	9
Beskyttelse av brukerne våre	14
Vi setter mennesker først	16
Handle med integritet	23
Ta eierskap over vår innflytelse	27
Vedlegg	31



En melding fra vår administrerende direktør

Kjære kolleger, kunder, investorer og partnere:

Hos Dropbox har vi forpliktet oss til å bygge en bærekraftig virksomhet som skaper langvarig verdi. I 2022 fortsatte vi med å gjøre fremskritt med å gjennomføre våre påvirkningsinitiativer. I løpet av det siste året har vi redusert vårt karbonfotavtrykk og har fortsatt å investere i våre medarbeiderfokusede programmer og initiativer.

2022 markerte vårt andre hele år som et Virtual First-selskap, og vi er fornøyde med hvordan det har utviklet seg så langt. Siden våre ansatte hovedsakelig jobber eksternt, måler vi nå utslipp forbundet med arbeid hjemmefra (WFH), og vi er stolte over å ha oppnådd karbonnøytralitet for utslipp fra Scope 1-, Scope 2- og Scope 3-jobbreiser i tillegg til våre WFH-utslipp, i 2022. Vi har også hentet 100 % fornybar elektrisitet til våre operasjoner, inkludert våre samlokaliserte datasentre, i 2022. Og jeg er spesielt stolt over at vi har oppnådd disse målene åtte år foran vårt løfte om å fullføre dem innen 2030.

Vi fortsetter å jobbe mot våre tre flerårige forpliktelser for å fremme mangfold og inkludering i organisasjonen vår: å bygge et mangfoldig og inkluderende team, å utvikle og fremme rettferdig, og å hjelpe ansatte med å engasjere seg i personlig vekst. Vi tror at mangfold – i bakgrunner, erfaringer og perspektiver – gjør oss sterkere som selskap, og vi streber alltid etter å være inkluderende for alle.

Til slutt: Vi har i mange år trodd på potensialet for kunstig intelligens (KI) for å fullstendig forandre kunnskapsarbeid. Kundene våre har fortalt oss hvor utfordrende det er å holde seg organisert og finne det de trenger for å jobbe best mulig blant en overveldende mengde innhold, apper og faner. Vi introduserte nylig en ny generasjon av personlig tilpassede KI-drevne opplevelser, Dropbox Dash, vårt KI-drevne universelle søkeprodukt, og Dropbox AI, i Dropbox for å forbedre kundenes arbeidsliv og tilby en mer fokusert, effektiv og produktiv arbeidsdag.

Samtidig anerkjenner vi det store ansvaret som følger med å bruke ny teknologi som dette på vegne av kundene våre. Å «være tilliten verdig» har lenge vært i sentrum for alt vi gjør hos Dropbox, og i denne neste epoken med KI er det avgjørende at vi holder oss selv ansvarlige for å beskytte kundenes personvern, forsvare rettferdighet og opptre åpent. Vi publiserte et sett med KI-prinsipper for å veilede teamene våre når vi utvikler KI-produkter og -funksjoner på en ansvarlig måte i årene som kommer.

Når vi utvider bruken av kunstig intelligens, er vi også oppmerksomme på det betydelige energiforbruket som kreves for å drive denne teknologien. For å løse dette vil vi fortsette å fokusere på fornybare energikilder for datasenterene våre, og vi vil fortsatt være transparente om fremdriften vår.

Vi er overbevist om at ved å prioritere bærekraft og investere i ansvarlig KI og fornybar energi, bygger vi en sterkere, mer bærekraftig virksomhet som er godt posisjonert for å levere langsiktig verdi for alle våre interessenter.

Takk for støtten dere gir oss.

Vennlig hilsen

Drew Houston

CEO og medgrunnlegger i Dropbox



«Vi er overbevist om at ved å prioritere bærekraft og investere i ansvarlig KI og fornybar energi, bygger vi en sterkere, mer bærekraftig virksomhet som er godt posisjonert for å levere langsiktig verdi for alle våre interessenter.»

– Drew Houston

Om denne rapporten

Faktaarket om vår påvirkning for 2022 oppsummerer noen av Dropbox sine nøkkelprogrammer knyttet til miljø, sosiale forhold og styring (ESG), med oppdatering om ESG-fremgangen og prestasjonene våre fra 2022. Vi planlegger å publisere en fullstendig konsekvensrapport annethvert år. Mer informasjon finner du ved å gå til www.dropbox.com/esg.

Rapporteringsrammeverk

Innholdet i dette faktaarket er basert på vår ESG-prioriteringsvurdering, som ble basert på ledende standarder og rammeverk for rapportering av bærekraft, inkludert Global Reporting Initiative. Vår ESG-rapportering er i henhold til standardene i Sustainability Accounting Standard Board (SASB). Dropbox er også underskriver av FNs Global Compact (UNGC), og denne rapporten fungerer også som vår UNGC-kommunikasjon om fremgang.

Rapporteringsperiode og -grense

Dette faktaarket inneholder informasjon fra 1. januar 2022 til og med 31. desember 2022, med mindre annet er angitt. Data i dette faktaarket gjenspeiler aktiviteten til Dropbox, Inc. og dets heleide datterselskaper.

Ekstern forsikring

Dropbox engasjerte Ernst & Young LLP (EY) til å utføre en uavhengig gjennomgang av utvalgte ESG-målinger, inkludert Scope 1, Scope 2 og Scope 3 kategori 6 klimagassutslipp (GHG) og utvalgte mangfoldsrelaterte beregninger. En kopi av gjennomgangsrapport fra uavhengige revisorer, inkludert en oversikt over gjennomgåtte målinger, finnes i Vedlegg C.



Fremtidsrettede utsagn og vesentlighetsfraskrivelse

Visse utsagn i denne rapporten utgjør «fremtidsrettede uttalelser» som gjøres i samsvar med trygghetsbestemmelsene i Seksjon 21E i Securities Exchange Act fra 1934 og andre føderale verdipapirlover. Disse uttalelsene er basert på ledelsens meninger, forventninger, overbevisninger, planer, mål, forutsetninger eller anslag angående fremtidige hendelser eller resultater på datoen for denne rapporten, inkludert, men ikke begrenset til, våre ESG-forpliktelser, strategier, initiativer og mål, og virkningen av disse forpliktelsene, strategiene, initiativene og målene på virksomheten vår, virksomhetsplaner og strategi, virksomhetsoperasjoner, vår teknologi og våre tjenester, våre muligheter for vekst og vår innsats for interessentengasjement. Disse fremtidsrettede uttalelsene er kun spådommer, ikke historiske fakta, og involverer visse risikoer og usikkerheter, så vel som antakelser. Faktiske resultater, aktivitetsnivåer, prestasjoner og hendelser kan avvike vesentlig fra de som er angitt, forventet eller underforstått i slike fremtidsrettede uttalelser. Selv om Dropbox mener at forutsetningene deres er rimelige, er det mange risikoer og usikkerhetsmomenter som kan føre til at faktiske resultater avviker vesentlig fra fremtidsrettede utsagn, inkludert risikoene diskutert under overskriften «Risikofaktorer» i vår årsrapport på skjema 10-K for året som ble avsluttet 31. desember 2022, sendt inn til US Securities and Exchange Commission (SEC) samt andre faktorer beskrevet i våre innleveringer til SEC. Dropbox påtar seg ingen forpliktelse til å oppdatere eller revidere noen fremtidsrettede uttalelser i denne rapporten, med mindre annet er påkrevd ved lov.

Selv om Dropbox mener at våre ESG-mål og -initiativer er viktige, tror vi for øyeblikket ikke at våre ESG-mål, -initiativer eller -risikoer er vesentlige for våre økonomiske resultater og driftsresultater, bortsett fra i den grad det refereres til i vår årsrapport på skjema 10-K og påfølgende 10-Q-innleveringer. Denne rapporten inneholder også menneskelige kapitaltiltak eller mål som kan være forskjellige fra eller kommer i tillegg til de menneskelige kapitaltiltak eller målene som Dropbox er pålagt å fremlegge i sine US SEC-innleveringer. For en diskusjon om menneskelige kapitaltiltak eller mål som Dropbox fokuserer på i administrasjonen av virksomheten sin, kan du se «Menneskelig kapital»-delen i vår siste årsrapport på skjema 10-K.

Anerkjennelser

Takk til de eksterne partnerne som hjalp Dropbox med å utvikle dette faktaarket:

- [Orrick Herrington & Sutcliffe LLP](#)
- [Persefoni](#)
- [WSP](#)

ESG i Dropbox

ESG-høydepunkter	10
ESG-prioriteter	11
ESG-forpliktelser	12

Miljømessige høydepunkter

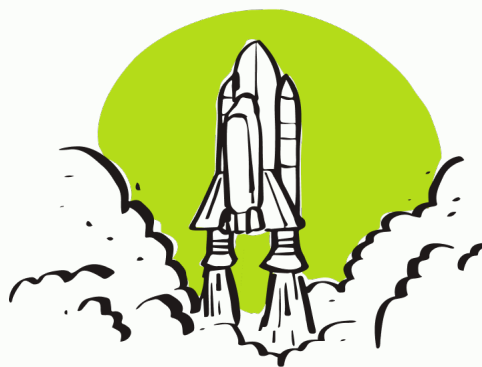
- Vi utviklet vår Deep Sleep-teknologi, som var avgjørende for å senke strømbruken vår med anslagsvis 5,1 millioner kilowattimer i datasentrene våre i 2022.¹
- Hentet 100 % fornybar energi for andre år på rad.^{2,3}
- Oppnådde karbonnøytralitet for utslipp knyttet til jobbreiser i Scope 1, Scope 2 (markedsbasert) og Scope 3 og WFH-utslipp.^{4,5}

Sosiale høydepunkter

- Publiserte vår første ESG Impact Report i 2022.
- Utvidet kontoret til Data Protection Officer.

Sosiale høydepunkt

- Utvidet våre fordeler for fertilitet og familiedannelse internasjonalt for å støtte ansatte som prøver å utvide familien sin.
- Lanserte et nytt obligatorisk lederutviklingsprogram for alle ledere kalt «High Impact Leadership» for å bidra til å fremme en kultur fokusert på eierskap og ansvarlighet for resultater.
- Vi opplevde en økning på 91,5 % i ansattes frivillige timer fra 2021.⁶



¹ Mer informasjon om Deep Sleep-teknologi finnes i vedlegg C.

² Mer informasjon om vårt mål for fornybar energi finnes i vedlegg C.

³ Mer informasjon om datasenterinfrastrukturen vår finnes i vedlegg C.

⁴ Mer informasjon om metoden brukt for å estimere WFH-utslipp, finnes i vedlegg C.

⁵ Vi kjøpte en tilsvarende mengde karbonkreditt for å nøytralisere utslipp i Scope 1 og Scope 3 kategori 6.

⁶ Denne økningen tilskrives en økning av arrangementer med personlig oppmøte etter COVID-19-pandemien, samt et strategisk fokus for å øke frivillige timer for klimarelaterte ideelle organisasjoner.

Våre ESG-prioriteringer

I 2021 gjennomførte Dropbox en vurdering av ESG-prioriterte temaer og identifiserte 12 ESG-prioriterte temaer (listet opp nedenfor). Basert på disse 12 prioriterte temaene etablerte vi fire sentrale påvirkningsområder i 2022⁷: beskytte brukerne våre, sette folk først, handle med integritet og eie vår innflytelse. For detaljert informasjon om vår tilnærming til hvert av disse emnene, vennligst les vår [2021 ESG Konsekvensrapport](#).

Påvirkningsområder	Prioriterte emner
Beskytte brukerne våre	<ul style="list-style-type: none">• Personvern og datasikkerhet• Produktansvar og dataetikk
Vi setter mennesker først	<ul style="list-style-type: none">• Talenttiltrekning og engasjement• Ansattes helse, sikkerhet og velvære• Mangfold, rettferdighet og inkludering• Lik lønn og lønnsforskjell• Tilgjengelighet
Opptre med integritet	<ul style="list-style-type: none">• Virksomhetsetikk og integritet• Menneske- og arbeidsrettigheter• Risikostyring
Ta ansvar for innflytelsen vår	<ul style="list-style-type: none">• Bærekraftig IT-infrastruktur• Energi, utslipp og klima

Dette faktaarket inneholder en oppdatering om vår nylige fremgang for visse ESG-prioriteringer. Mer detaljert informasjon om tilnærmingen vår til hvert av disse emnene finner du i vår [2021 ESG Impact Report](#).

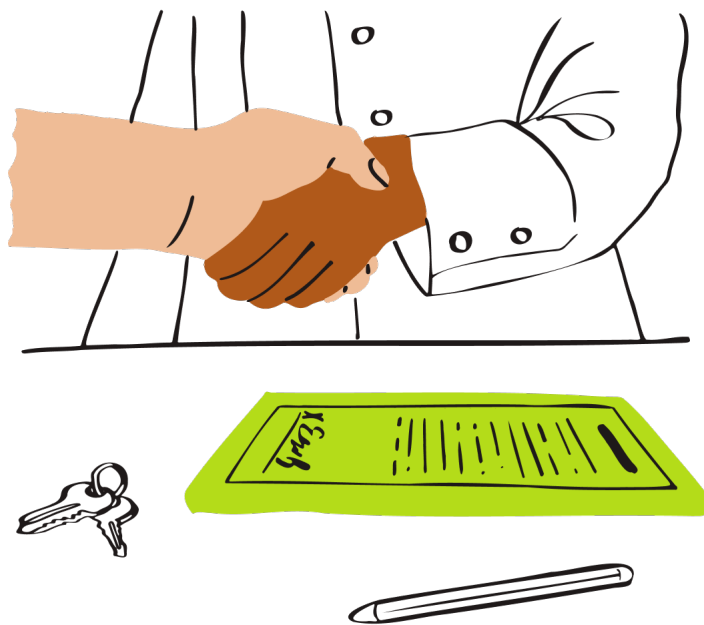
⁷ I 2022 oppdaterte vi titlene og grupperingene til våre ESG-påvirkningsområder og prioriterte emner for å organisere informasjonen klarere og mer konsist for å lette forståelsen. Innholdet og emnene vi prioriterer på en bærekraftig måte, forblir de samme.

ESG-forpliktelser

Bærekraftsmål

I 2020 satte vi følgende bærekraftsmål som skal være fullført innen 2030. Og vi nådde hvert av dem i 2022.

1. Oppnådd karbonnøytralitet for utslipp knyttet til jobbreiser i Scope 1 og Scope 2 (markedsbaserte) utslipp, samt Scope 3 og WFH-utslipp.
2. Hentet 100 % fornybar energi til drift, inkludert datasentre.
3. Støttet organisasjoner som arbeider for klimatiltak, som Environmental Justice Foundation og Surfrider Foundation.⁸
4. Mobiliserte ansatte til å bruke fritiden til miljømessige årsaker.



Vi vurderer regelmessig bærekraftsmålene våre og fremgangen mot disse målene, slik at vi kan oppdatere bærekraftsmålene våre i fremtiden for å reflektere utviklingen i ESG-programmet og strategien.

Vi er glade for å kunne rapportere at vi nådde alle fire bærekraftsmålene våre i 2022, åtte år foran skjema!

⁸ Vi støtter Environmental Justice Foundation og Surfrider Foundation gjennom vår partner, Dropbox Foundation, og matching av ansattgaver.



Mangfolds-, rettferdighets- og inkluderingsmål

Vi fortsetter å jobbe mot våre tre flerårige forpliktelser for å fremme mangfold og inkludering i organisasjonen vår:

1. Fortsette å bygge et mangfoldig og inkluderende team.
2. Utvikle og fremme rettferd.
3. Bidra til personlig vekst.

Du kan lese om fremgangen vår mot disse forpliktelsene i vår [mangfoldsrapport for 2022](#).

Vi utvider vårt karbonnøytralitetsmål

Dropbox ble et Virtual First⁹-selskap i 2021, et valg som posisjonerte oss som tidlige brukere av fjernarbeid. Akkurat som vi har utviklet Virtual First i løpet av noen år for å sikre at vi fortsetter å hjelpe våre ansatte med å lykkes, ønsker vi også å sørge for at vår driftsmodell er i tråd med ESG-prioriteringene våre. I 2022 utvidet vi karbonnøytralitetsmålet vårt til å dekke klimagassutslipp knyttet til virtuelt arbeid. Vi er stolte over å kunngjøre at vi nøytraliserte alle våre estimerte WFH-utslipp ved å bruke karbonkompensering og fjerning i 2022.

⁹ Hos Dropbox betyr «Virtual First» at fjernarbeid er den primære arbeidsmetoden for Dropbox-ansatte. Dette betyr ikke at Dropbox ikke har noe kontor: Vi har Dropbox Studios, som er fleksible plasser som kan brukes til sporadiske personlige samarbeidsprosjekter, møter og arrangementer, samt arbeidsområder gjennom tredjeparter ved behov.

Beskyttede brukerne våre

Datavern, sikkerhet og pålitelighet..... 15

Datavern, sikkerhet og pålitelighet

Vår viktigste verdi i Dropbox er «Vær tilliten verdig», og vi tar det på alvor. Vi mener det er viktig at data, team og enheter er beskyttede uansett hvor de er. Kjernen i alle produktene våre er vårt omfattende program for sikkerhet, samsvar og personvern – [Dropbox Trust-programmet](#). Programmet vårt er i stadig utvikling for å svare på markedsendringer og nye utfordringer. Oppdaterte ressurser angående overholdelse av sikkerhet, datalagring og personvernstandarder og -forskrifter er tilgjengelig på vår [nettside](#).

Vår [personvernerklæring](#) beskriver håndtering og beskyttelse av brukerinformasjon, inkludert hvordan vi samler inn, bruker og lagrer dine data når du bruker Dropbox-tjenester.

Mer informasjon om tilnærmingen vår til datavern, sikkerhet og pålitelighet er også tilgjengelig i vår [2021 ESG Impact Report](#), [hvitebok for data- og personvern](#), [hvitebok om sikkerhet for Dropbox Business](#), [retningslinjene for akseptabel bruk \(AUP\)](#), [halvårlig rapport om gjennomsiktighet i Dropbox](#) og [veiledende prinsipper](#) for å svare på dataforespørsler fra myndighetene.

Utvikle tilnærmingen vår

Vi forbedrer kontinuerlig vår tilnærming til overholdelse, sikkerhet, personvern og datavern. Noen av våre prestasjoner fra 2022 er inkludert nedenfor.

- Oppnådde overholdelse av [EU Cloud Code of Conduct](#) for Dropbox Business.
- Opprettet et nytt Privacy Engineering-team dedikert til å bygge ut personvernrelaterte tekniske kontroller og funksjoner.
- Implementerte en global rett til å velge bort deling av personlig informasjon for målrettede annonseringsformål.
- Gjorde løsepengevirusdeteksjon tilgjengelig for kunder med Dropbox Advanced, Dropbox Enterprise og Dropbox Standard med Dropbox Security-tilleggsprogrammet, som hjelper til med å forhindre at ondsinnede løsepengevirusangrep spres ved å oppdage mistenkelig aktivitet tidlig.

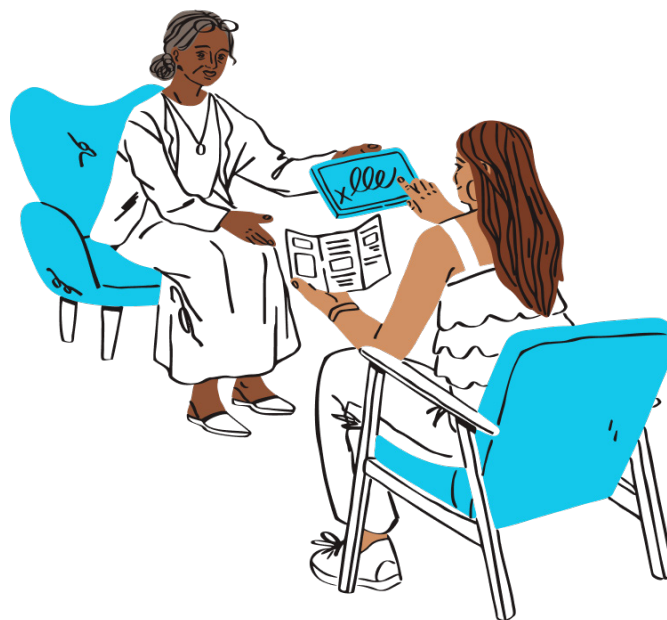


Vi setter mennesker først

Talents tiltrekning og engasjement	17
Mangfold, likeverd og inkludering.....	18
Helse, sikkerhet og velvære	20
Sosial påvirkning	21

Talenttiltrekning og engasjement

Vi ønsker at alle ansatte skal vokse, utvikle seg og trives i karrieren sin i Dropbox. Mer informasjon om talenttiltrekning og engasjement er tilgjengelig nedenfor og på [vår nettside for ansattes frynsegoder](#).



Måling av ansattes engasjement hos Dropbox

To ganger i året gjennomfører vi en medarbeiderundersøkelse kalt «Soapbox», som gir ansatte og bedriftsledere en formell kanal for å sende tilbakemelding om hva som går bra og hvor vi må forbedre oss. I 2022 svarte 91 % av de ansatte på Soapbox-undersøkelsen. Vi oppnådde også rekordhøye positive resultater på vår medarbeiderengasjementundersøkelse, med ansatte som nevnte at Virtual First har bidratt til bedre engasjement, produktivitet, effektivitet og velvære.

Utforme en slagkraftig arbeidsstyrke

I 2022:

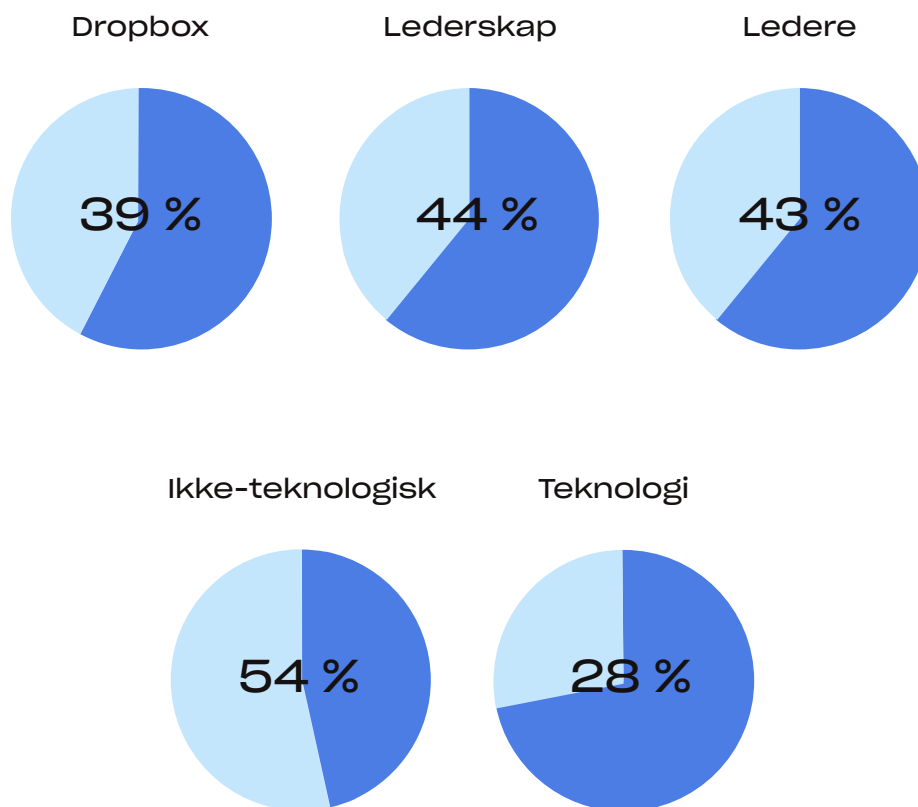
- Vi utviklet en ny ansettelsesfilosofi – [The Dropbox Way](#) – som består av seks ansettelsesprinsipper for å fremme en kultur for å ansette kandidater med høy innvirkning, som er: jobb med de beste, ansett rettferdig, vurder med hensikt, invester i suksess, behandle kandidater som kunder – og Dropbox leverer.
- Vi lanserte et «High Impact Leadership»-program for å bidra til å fremme en kultur med laserfokus på eierskap og ansvarlighet for resultater og å drive de riktige resultatene for virksomheten vår.

Mangfold, rettferdighet og inkludering

Vi streber etter å dyrke et fellesskap som er autentisk, inkluderende og sammensveiset. Mer informasjon om tilnærmingen vår til mangfold, rettferdighet og inkludering er tilgjengelig i vår [2021 ESG Impact Report](#), [Diversity at Dropbox-nettsiden](#) og [2022 Diversity Report](#).



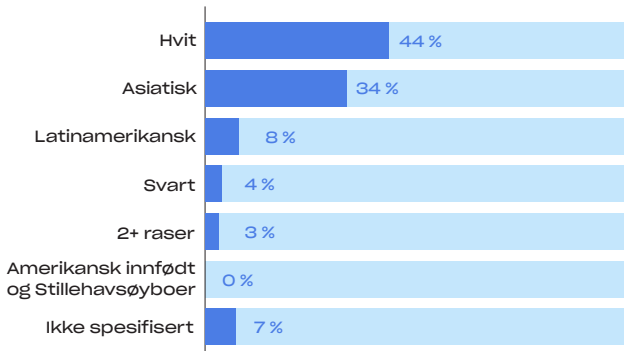
Representasjon av kvinner i Dropbox¹⁰



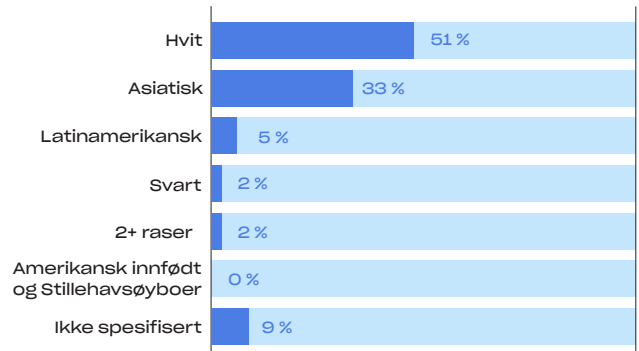
¹⁰ Mer informasjon om hvordan Dropbox definerer visse mangfoldsterminologier, finnes i vedlegg C.

Amerikansk etnisitet i Dropbox¹¹

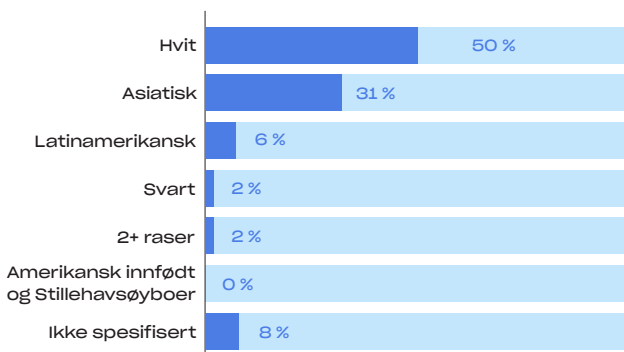
Dropbox



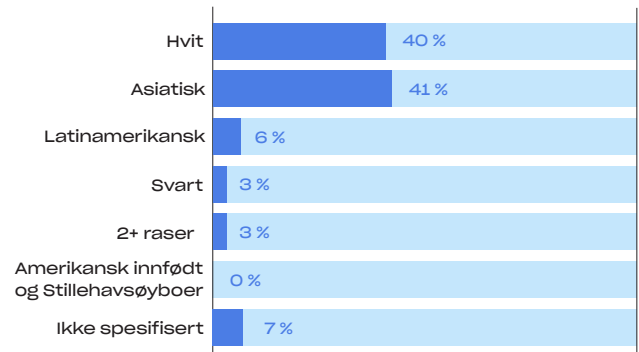
Lederskap



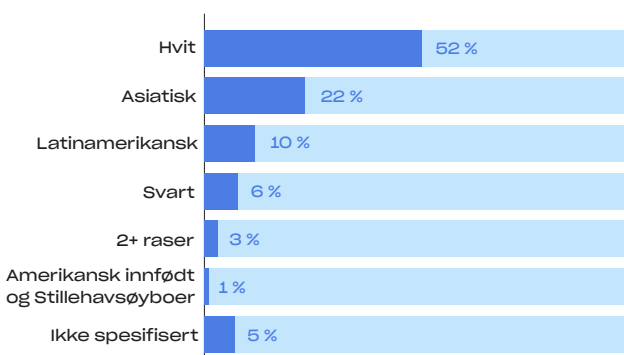
Ledere



Teknologi



Ikke-teknologisk



¹¹ Mer informasjon om hvordan Dropbox definerer visse mangfoldsterminologier, finnes i vedlegg C.

Helse, sikkerhet og velvære

I april 2021 gikk vi over til en Virtual First-driftsmodell der fjernarbeid er den primære arbeidsmetoden for ansatte. Som en del av dette har vi forpliktet oss til å opprettholde en læringstankegang og dele funnene våre fortløpende.

I den ånden gjennomførte vi vår første Life in Virtual First-undersøkelse noensinne sommeren 2022, der vi spurte Dropbox-ansatte om deres erfaring med Virtual First og hvilke verktøy de trengte for å lykkes. Gjennom dette fant vi at 93 % av respondentene i undersøkelsen var enige i at de kan jobbe effektivt hjemmefra. De fullstendige resultatene, som ga oss verdifulle, oppmuntrende innsikt om overgangen vår til Virtual First, er delt i dette [blogginlegget](#). Det er vårt håp at innsikt som er samlet inn, kan gi ytterligere veiledning til enkeltpersoner og bedrifter som ønsker å fortsette med å optimalisere deres hybride eller eksterne arbeidsmetode.

Mer informasjon om tilnærmingen vår til helse, sikkerhet og velvære er tilgjengelig i vår [2021 ESG Impact Report](#).



Holistisk velvære

Våre [fordeler](#) inkluderer lege-, tannlege- og optikerdekning, pensjonsplanlegging og 401k-programmer, livs- og uføredekning, og coaching- og terapialternativer som tilbys gjennom Modern Health.¹²

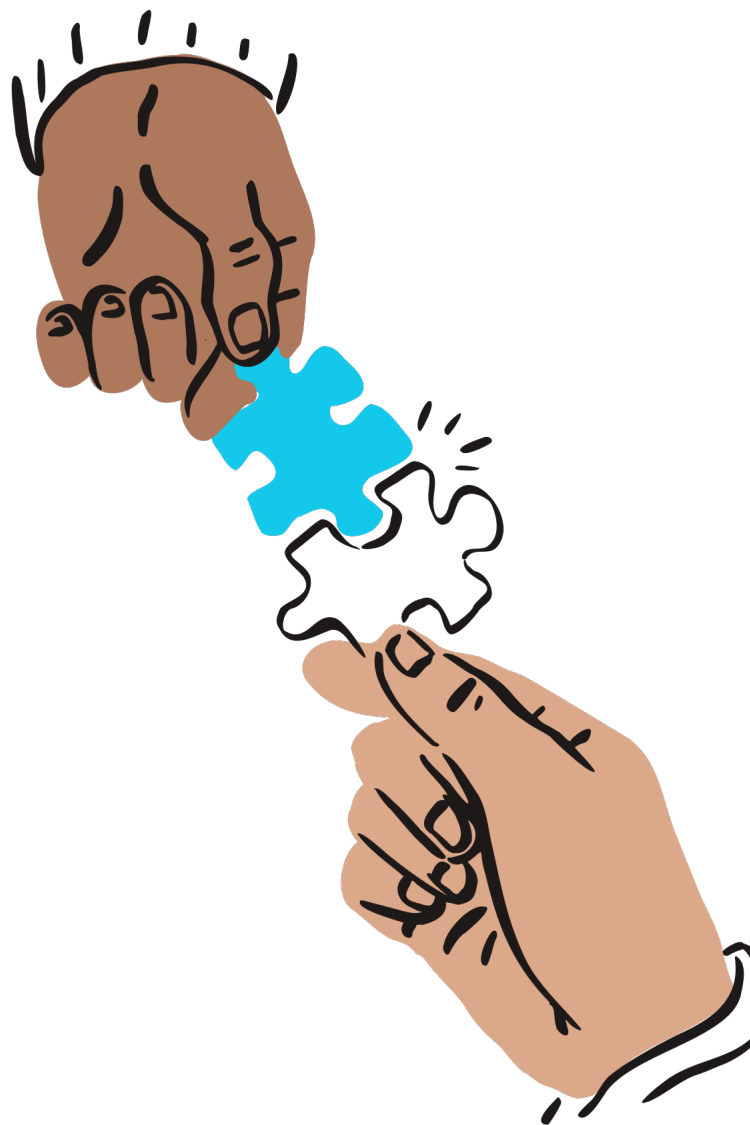
¹² Dette er amerikanske fordeler. Over hele verden gir vi økonomiske fordeler og velværefordeler i sammenheng med hva som er relevant og fordelaktig lokalt.

Samfunnsengasjement

Hos Dropbox er vi forpliktet til å utnytte våre medarbeidere, produkter og ressurser til det beste, noe vi tror bidrar positivt til arbeidskulturen vår og hjelper oss å rekruttere og beholde dyktige medarbeidere.

Høydepunkter fra 2022

- **Vi økte de ansattes frivillige timer med 91,5 %.**
- **Vi startet vårt tredje læringprogram i samarbeid med Next Chapter, en organisasjon som skaper en mer rettferdig arbeidsplass for tidligere innsatte.¹³**
- **Vi arrangerte tre globale Impact Days – dedikert tid til å hjelpe ansatte med å gi tilbake til lokalmiljøene deres.**



¹³ Vår tredje gruppe Next Chapter-lærlinger fullførte programmet i juli 2023.

Dropbox For Good

Dropbox for Good er en ansattledet gruppe som oppfordrer folk til å bruke sine ferdigheter og tid til å tjene lokalmiljøene sine. Vi gir 32 timer frivillig avspasering per år til alle heltidsansatte, tillater alle heltidsansatte å donere produktene våre til ideelle organisasjoner årlig, og tilbyr gavematching av ansattes donasjoner opptil 2000 USD per år per heltidsansatt.

Oversikt – Dropbox for Good

	2021	2022
Timer med ansattes frivillighetstid	1910	3657
Ansattdonasjoner og matching av firmagaver ¹⁴ (USD)	\$1,7 millioner	\$1,6 millioner

Dropbox Foundation

Vi samarbeider med [Dropbox Foundation](#), som gir ubegrensede tilskudd i opptil tre år og gir Dropbox-ansatte mulighet til å gi tilbake gjennom kompetansebasert frivillig arbeid. Per 31. desember 2022 hadde Dropbox Foundation donert over 5 millioner dollar til menneskerettighetsorganisasjoner siden 2018.

Du kan lese om noen av de kompetansebaserte frivillighetsprosjektene våre ansatte jobbet med under Hack Week 2022 i dette [blogginlegget](#).



¹⁴ Disse beløpene er avrundet til nærmeste hundre tusen dollar.

Opptre med integritet

Virksomhetsetikk og integritet	24
Bedriftsledelse	25

Virksomhetsetikk og integritet

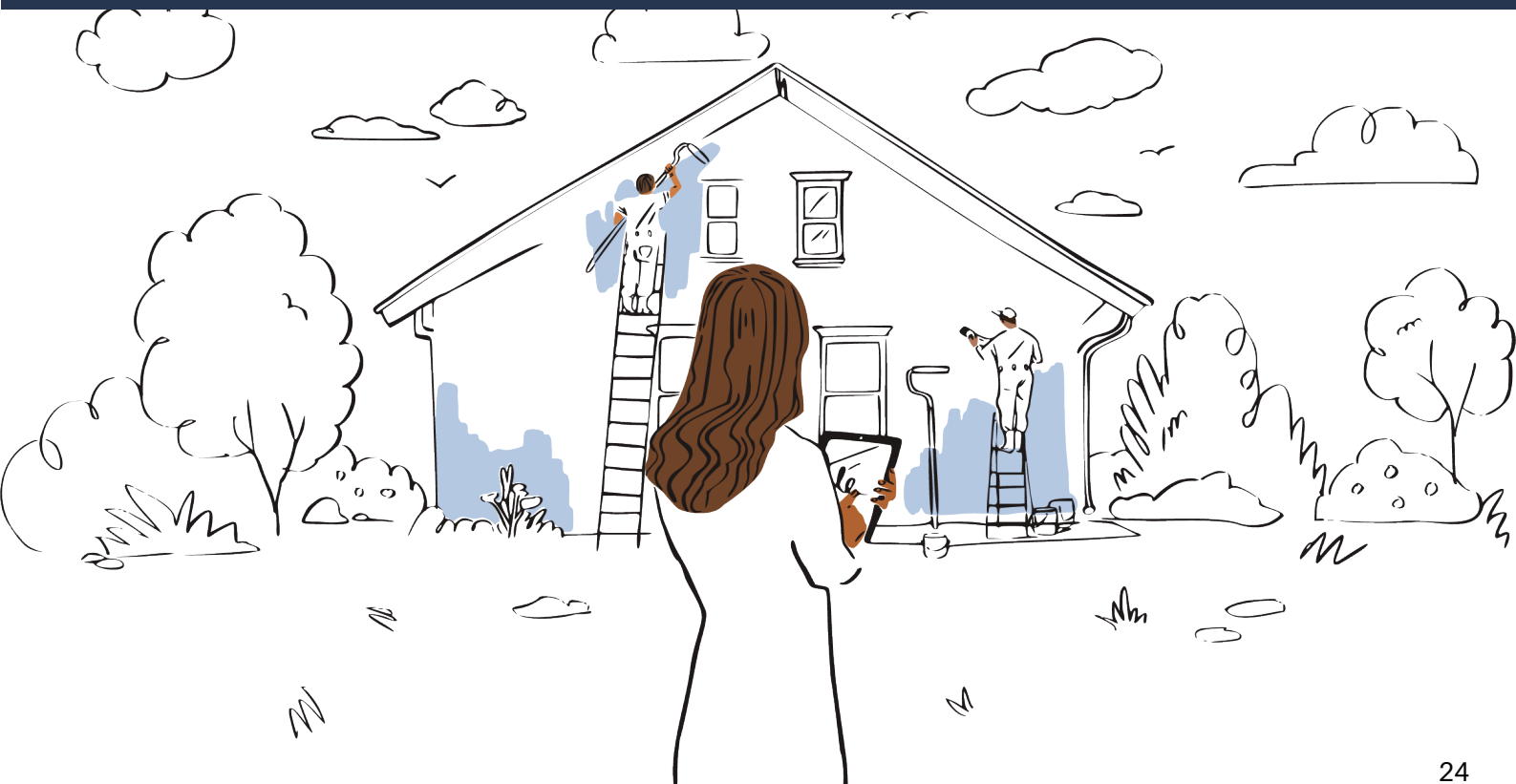
Vi endrer ikke bare måten folk jobber på, vi designer en mer opplyst måte å jobbe på – og det starter innenfra.

Våre verdensomspennende [Code of Business Conduct and Ethics](#) (Code of Conduct) er utformet for å avskrekke forseelser og fremme integritet, ærlighet, overholdelse av lover, regler og forskrifter, skattemessig ansvar og ansvarlighet. Våre etiske retningslinjer, som er vedtatt av styret vårt, gjelder for alle våre ansatte, offiserer, innleide medarbeidere og direktører og gjennomgås årlig og oppdateres etter behov. Vårt revisjonsutvalg er ansvarlig for å gjennomgå og overvåke overholdelse av etiske retningslinjer.

Våre ansatte er pålagt å gjennomføre en årlig opplæring i etiske retningslinjer, i tillegg til årlig informasjonssikkerhet og personvernopplæring.

I 2022 fullførte 99 % av heltidsansatte disse opplæringene. Ansatte er også pålagt å overholde vår informasjonssikkerhet og personvernerklæring, som vurderes og oppdateres årlig.

Mer informasjon om tilnærmingen vår til virksomhetsetikk og integritet er også tilgjengelig i vår [2021 ESG Impact Report](#), [FCPA og Anti-Bribery Policy](#), og [Supplier Code of Conduct](#).



Bedriftsledelse

Hos Dropbox er vi forpliktet til sterk selskapsstyring for å kunne støtte oppdraget vårt om å designe en mer opplyst måte å jobbe på. Mer informasjon om tilnærmingen vår til bedriftsledelse er tilgjengelig på vår [2021 ESG Impact Report](#), [2022 Proxy Statement](#) og [nettside for bedriftsledelse](#).

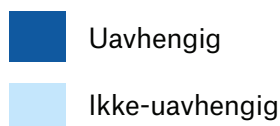
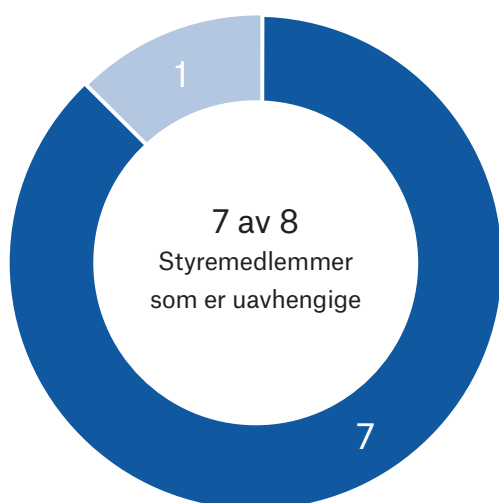
ESG-styring og tilsyn

I mai 2022, delegerte selskapets styre tilsyn med Dropboxes ESG-aktiviteter, programmer og avsløringer til sin [Nominasjons- og eierstyringskomité](#). Styret delegerte også tilsyn med Dropboxes aktiviteter for forvaltning av menneskelig kapital til sitt [Talent- og kompensasjonsutvalg](#). I tillegg fører [Revisjonsutvalget](#) tilsyn med initiativ knyttet til vår operative infrastruktur, spesielt pålitelighet, forretningskontinuitet, cybersikkerhet og personvern,

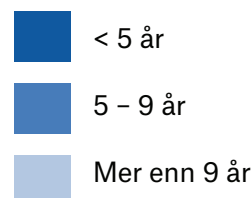
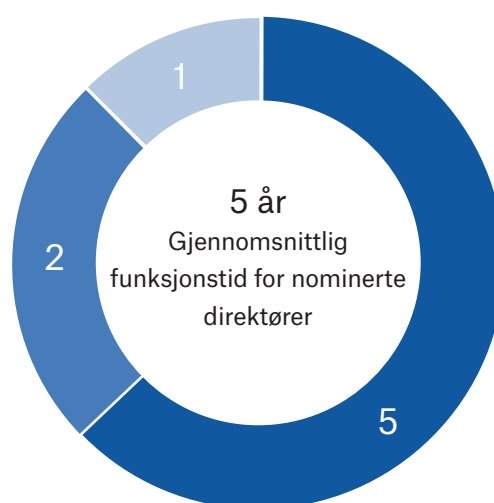
så vel som vårt Enterprise-risikostyringsprogram, som er ytterligere beskrevet i «Styrets Rolle i risikoovervåkingsprosessen» i vår [2021 ESG Konsekvensrapport](#).

Mer informasjon om tilnærmingen vår til ESG-styring og tilsyn er også tilgjengelig i vår [2021 ESG Impact Report](#).

Direktøruavhengighet



Direktørperiode



Styremangfoldmatrise (per 23. mars 2023) ⁽¹⁵⁾				
Direktører	8			
	Kvinne	Mann	Ikke-binær	Oppga ikke kjønn
Kjønnsidentitet				
Direktører	3	5		
Antall styremedlemmer som identifiserer seg i noen av kategoriene nedenfor				
Afroamerikansk eller svart		1		
Alaska-urinnvåner eller indianer				
Asiatisk	1	1		
Hispanic eller Latinx				
Hawaii-urinnvåner eller stillehavsøyboer				
Hvit	2	3		
To eller flere raser eller etnisiteter				
LHBTQ+				
Avslørte ikke demografisk bakgrunn				

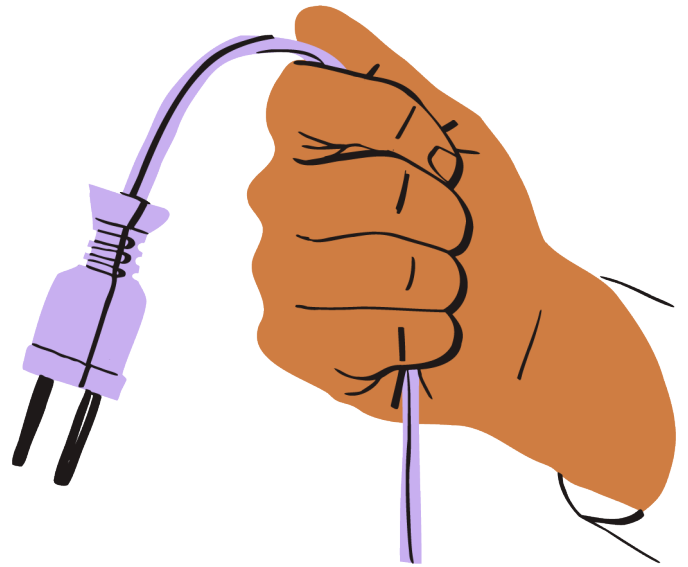
¹⁵ Styremangfoldsmatrisen ovenfor viser vårt styres mangfoldsstatisikk i formatet foreskrevet av Nasdaq-reglene.

Ta ansvar for innflytelsen vår

Energi	28
Utslipp	30
Elektronisk avfall	30

Energi

Dropbox er avhengig av datasentre for å drive virksomheten vår, og strømbruk er en av de største årsakene til klimagassutslippene våre. Riktig energistyring er en viktig komponent for å drive virksomheten vår på en bærekraftig og ansvarlig måte. Mer informasjon om tilnærmingen vår til å håndtere energibruken vår er tilgjengelig i miljødelen av vår [2021 ESG Impact Report](#).

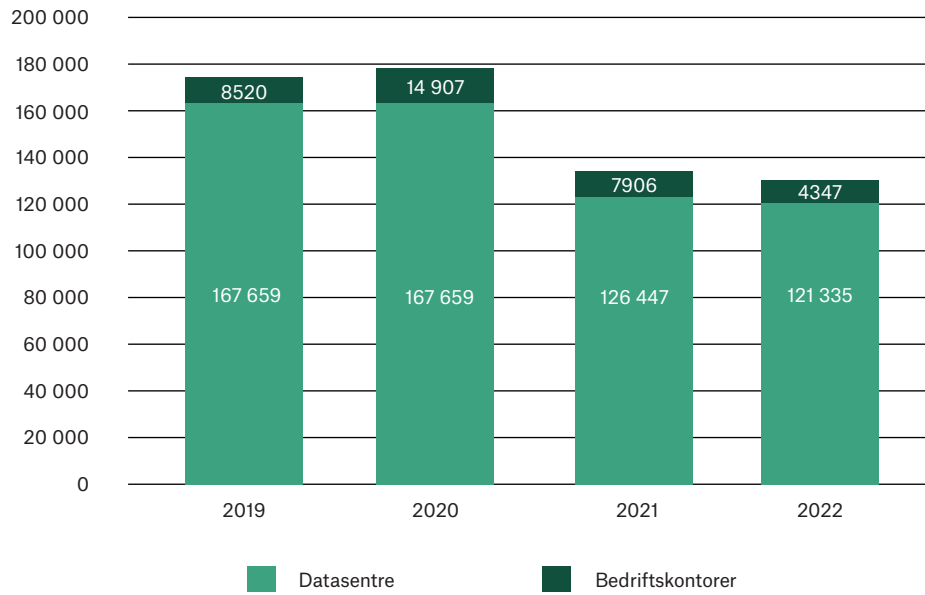


Elektrisitetssparing gjennom Deep Sleep-teknologien vår

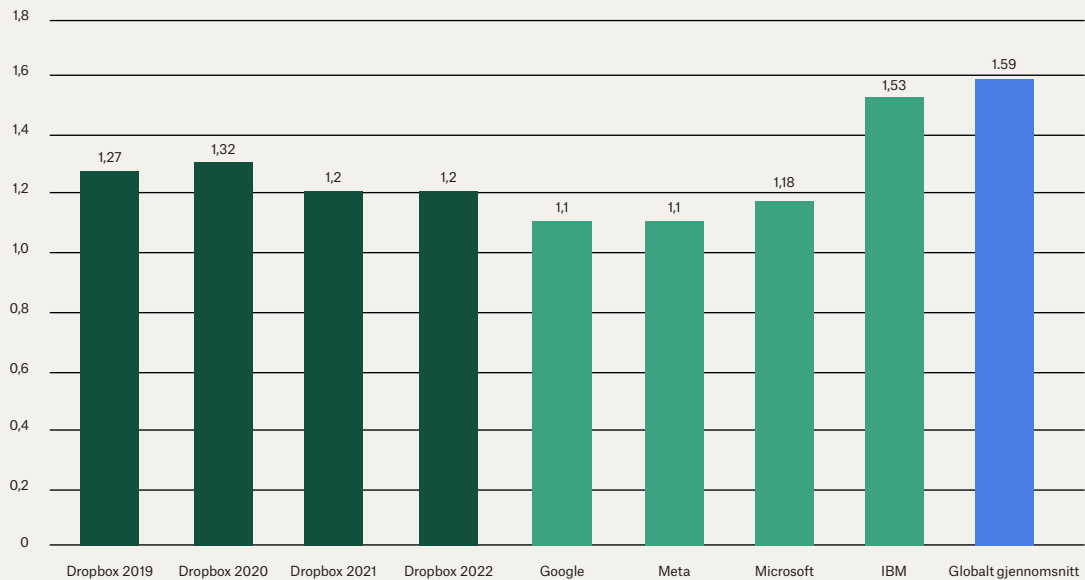
Vår innovative og automatiserte Deep Sleep-teknologi spilte en viktig rolle i å senke energibruken med anslagsvis 5,1 millioner kilowattimer i våre datasentre i 2022.

Deep Sleep-teknologien optimaliserer serverbruken ved å la inaktive servere automatisk gå inn i en lavstrømsmodus, noe som reduserer energiforbruket uten å påvirke ytelsen. Som et resultat reduserer datasentre som bruker denne automatiserte teknologien, betydelig deres energifotavtrykk og forbrukskostnader.

Elektrisitetsbruk (MWh)



Måling av datasenters kraftbrukeffektivitet (PUE)



Utslipp

Dropbox måler direkte og indirekte GHG-utslipp fra energiforbruk i våre anlegg og datasentre, og flyktige utslipp fra kjølemedier – omfang 1 og omfang 2 GHG-utslipp. Vi måler også Scope 3 GHG-utslipp fra jobbreiser og WFH-utslipp. Mer informasjon om tilnærmingen vår til å håndtere våre klimagassutslipp er tilgjengelig i vår [2021 ESG Impact Report](#).

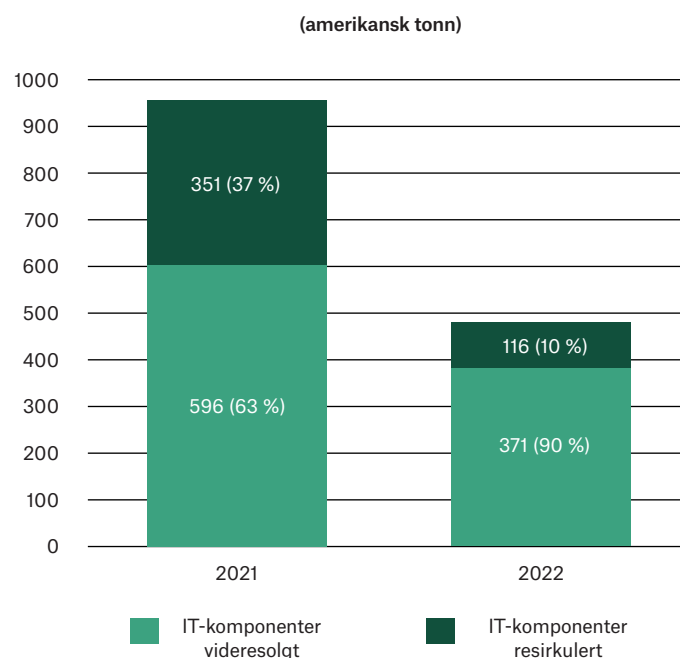
GHG-utslipp

	2019 mt-CO ₂ e	2020 mt-CO ₂ e	2021 mt-CO ₂ e	2022 mt-CO ₂ e
Omfang 1	773	1623	1053	768
Omfang 2 (markedsbasert)	54 729	53 533	0	0
Omfang 3 jobbreiser	5113	419 ¹⁶	41 ¹⁷	1687

Elektronisk avfall

Å opprettholde ressurseffektivitet og pålitelighet i datasentrene våre krever periodisk oppgradering av IT-maskinvare. Vi tar vårt ansvar seriøst for å gjøre vårt beste for å disponere utrangert maskinvare på en ansvarlig måte. Vi gjør også vårt beste for å videreselge IT-maskinvare når det er mulig fordi det forlenger levetiden til utstyret, fremmer ressursbevaring og tilrettelegger for økonomisk verdigjenvinning. Mer informasjon om tilnærmingen vår til håndtering av e-avfall er tilgjengelig i vår [2021 ESG Impact Report](#).

Generert e-avfall: videresolgt vs. resirkulerte servere



¹⁶ Våre jobbreiser med omfang 3-utslipp sank betydelig mellom 2019 og 2021, hovedsakelig på grunn av en reduksjon i jobbreiser på grunn av COVID-19-pandemien.

¹⁷ Våre jobbreiser med omfang 3-utslipp forble lave i 2021, hovedsakelig på grunn av en reduksjon i jobbreiser på grunn av COVID-19-pandemien.

Vedlegg

Vedlegg A	32
Vedlegg B	36
Vedlegg C	38

Vedlegg A

SASB-indeks

SASB Software & IT Services Standard 2018		
Kode	Regnskapsberegning	Respons
Miljømessig fotavtrykk av maskinvareinfrastruktur		
TC-SI-130a.1	(1) Totalt energiforbruk, (2) prosentandel nettelektrisitet, (3) prosentandel fornybar	<p>I 2022 forbrukte våre datasentre 436 806 gigajoule (GJ) strøm. 100 % var nettelektrisitet, og 100 % av IT-belastning for samlokalisert datasenter var fornybar gjennom kjøp av REC-er</p> <p>Se miljødelen av vår 2021 ESG Konsekvensrapport eller å Eie Påvirkningdelen av dette Konsekvensfaktaarket for mer informasjon.</p>
TC-SI-130a.2	(1) Total mengde vann som trekkes ut, (2) totalt vannforbruk, prosentandel av hver i regioner med høy eller ekstremt høy vannbelastning	<p>I 2022 tok våre datasentre ut 76 515 kubikkmeter vann. Vannet ble brukt til kjøling i en lukket kretsprosess, så det ble ikke forbrukt vann. 3,07 % av disse uttakene skjedde i områder identifisert av World Resources Institute som har høy eller ekstremt høy vannbelastning i utgangspunktet.</p>
TC-SI-130a.3	Diskusjon om integrering av miljøhensyn i strategisk planlegging for datasenterbehov	<p>Dropbox er fokusert på å redusere energiforbruket ved datasentrene sine ved å opprettholde utmerket PUE, optimalisere det totale strømforbruket og skaffe 100 % fornybar elektrisitet for sin direkte IT-belastning i datasentre. Se miljødelen av vår ESG-påvirkningsrapport for 2021 eller delen om å eie vår påvirkning i dette påvirkningsfaktaarket for mer informasjon.</p>

Datavern og ytringsfrihet		
TC-SI-220a.1	Beskrivelse av retning-slinjer og praksis knyttet til adferdsreklame og brukernes personvern	Se delen om datavern, sikkerhet og pålitelighet i vår 2021 ESG Impact Report og personvernerklæringen .
TC-SI-220a.2	Antall brukere med informasjon som brukes til sekundære formål	Dropbox selger ikke data og tjener ikke penger på annonsering. Se delen Hva og hvorfor i vår personvernerklæring for mer informasjon.
TC-SI-220a.3	Totalt pengetap som følge av rettslige prosesser knyttet til brukerens personvern	I 2022 hadde vi ingen vesentlige økonomiske tap som følge av rettslige prosesser knyttet til brukernes personvern. Når kriteriene for offentliggjøring er oppfylt, er pengetap som følge av rettslige prosesser, inkludert i vårt 10-K-skjema .
TC-SI-220a.4	(1) Antall rettshåndhevelsesforespørsler om brukerinformasjon, (2) antall brukere med informasjon som ble bedt om, (3) prosentandel som resulterer i offentliggjøring	Se våre rapporter om åpenhet i Dropbox for informasjon om hvordan vi håndterer forespørsler fra rettshåndhevelse.
TC-SI-220a.5	Liste over land der kjerneprodukter eller tjenester er underlagt myndighetspålagt overvåking, blokkering, innholdsfiltrering eller sensurering	Dropbox mener at myndighetenes dataforespørsler bør begrenses i informasjonen de søker og skreddersydd til spesifikke personer og legitime undersøkelser. I samsvar med vår personvernerklæring kan Dropbox bare offentliggjøre brukerinformasjon til tredjeparter hvis vi fastslår at slik offentliggjøring er rimelig nødvendig. Vi følger spesifikke veiledende prinsipper når vi mottar, gransker og svarer på forespørsler fra myndighetene (inkludert nasjonal sikkerhet) om brukeres data.

Datasikkerhet		
TC-SI-230a.1	(1) Antall databrudd, (2) prosentandel som involverer personlig identifiserbar informasjon, (3) antall berørte brukere	Vi opplevde ingen vesentlige databrudd i 2022. Når kriterier for offentliggjøring er oppfylt, er materiale databrudd inkludert i våre sikkerhetsinnleveringer.
TC-SI-230a.2	Beskrivelse av tilnærming til identifisering og adressering av datasikkerhetsrisikoer, inkludert bruk av tredjeparts standarder for nettsikkerhet	Se delen om datavern, sikkerhet og pålitelighet i vår 2021 ESG Impact Report og personvernerklæringen .
Rekruttere og lede en global, mangfoldig og dyktig arbeidsstyrke		
TC-SI-330a.1	Andel ansatte som er (1) utenlandske statsborgere og (2) lokalisert offshore	(1) Ikke rapportert (2) 14 % av de ansatte er lokalisert offshore.
TC-SI-330a.2	Ansattes engasjement i prosent	I 2022 svarte 91 % av Dropbox-ansatte på engasjementsundersøkelsene våre. Øvelsen er internt kjent som «Soapbox», og er laget for å gi ansatte og bedriftsledere en formell kanal for å sende tilbakemelding om hva som går bra og hvor vi må forbedre oss.
TC-SI-330a.3	Prosentandel av representasjon av kjønn og rase/etnisk gruppe for (1) ledelse, (2) teknisk personell og (3) alle andre ansatte	Se delen Vi setter mennesker først av dette faktaarket om påvirkning og delen om mangfold, egenkapital og inkludering i vår 2021 ESG Impact Report .

Beskyttelse av immateriell eiendom og konkurranseadferd		
TC-SI-520a.1	Samlet pengetap som følge av rettslige prosesser knyttet til konkurransebegrensende atferdsbestemmelser	I 2022 hadde vi ingen vesentlige økonomiske tap som følge av rettslige prosesser knyttet til konkurransebegrensende atferdsbestemmelser. Når kriteriene for offentliggjøring er oppfylt, er pengetap som følge av rettslige prosesser, inkludert i vårt skjema 10-K .
Håndtering av systemiske risikoer fra teknologiforstyrrelser		
TC-SI-550a.1	Antall (1) ytelsesproblemer og (2) tjenesteforstyrrelser, (3) total nedetid for kunder	I 2022 opplevde Dropbox tre ytelsesproblemer og tjenesteforstyrrelser, for totalt 64 minutter med nedetid for kunder.
TC-SI-550a.2	Beskrivelse av bedriftens risikoer for kontinuitet knyttet til driftsavbrudd	Se delen om datavern, sikkerhet og pålitelighet i vår 2021 ESG Impact Report , side 19 i vårt 10-K-skjema for 2022 , og vår SOC 3-rapport .

Vedlegg B

Tabeller med ytelsesdata

På grunn av avrunding kan det hende at tallene som presenteres i tabellene nedenfor, ikke ligger nøyaktig opp til totalsummene, og prosenter gjenspeiler kanskje ikke de absolutte tallene nøyaktig.

Klimagassutslipp (GHG)¹

Totale klimagassutslipp (mtCO₂e)	2019	2020	2021	2022
Omfang 1	773	1623	1053	768
Omfang 2 (stedsbasert)	54 602	53 414	37 106	36 948
Omfang 2 (markedsbasert)	54 729	53 533	0	0
Omfang 3 (jobbreiser)	5113	419	41	1687
Totale rapporterte utslipp (stedsbasert)	60 489	55 456	38 200	39 403
Totale rapporterte utslipp (markedsbasert)	60 616	55 575	1094	2 455
Karbonkompensasjon / fornybar energi	0	0	1094	2456
Omfang 1- og 2-utslipp etter lokasjon (mtCO₂e) (studioer/kontor og datasentre)	2019	2020	2021	2022
USA (stedsbasert)	54 720	54 392	38 094	37 676
USA (markedsbasert)	54 720	54 392	1013	743
Australia (stedsbasert)	108	112	NA	NA
Australia (markedsbasert)	108	112	NA	NA
Irland (stedsbasert)	311	321	64	40
Irland (markedsbasert)	438	440	39	25
Israel (stedsbasert)	236	212	NA	NA
Israel (markedsbasert)	236	212	NA	NA
Omfang 1- og 2-utslipp etter kilde (mtCO₂e)	2019	2020	2021	2022
Studioer/kontorer (stedsbasert)	2688	3771	1827	1847
Studioer/kontorer (markedsbasert)	2815	3890	1053	768
Datasentre (stedsbasert)	52 687	51 266	36 332	35 870
Datasentre (markedsbasert)	52 687	51 266	0	0
GHG-utslippsintensitet (mtCO₂e/ansatt)	2019	2020	2021	2022
GHG-utslippsintensitet (markedsbasert)	21,64	20,14	0,41	0,32

¹ Se vedlegg C for metode for beregning av klimagassutslipp.

Energibruk

Energibruk	2019	2020	2021	2022
Total energibruk (MWh)	176 177	182 486	134 354	129 062
Elektrisitet	173 848	175 308	129 645	129 062
Studioer/kontorer	6191	7729	3198	4347
Datasentre	167 657	167 579	126 447	121 335
Fornybar elektrisitet	0	0	129 645	125 682
Fornybar elektrisitet (%)	0	0	100	100
Annet drivstoff	2328	7178	4708	3380
Effektivitet av strømbruk ved datasenter (PUE)	1,27	1,32	1,20	1,24

Avfall generert

Totalt avfall	2019 ²	2020 ²	2021	2022
Totalt avfall (amerikansk tonn)	—	—	1413	776
Datasenter	—	—	197	612
Resirkulert IT-avfall	—	—	351	116
Videresolgt IT-avfall	—	—	592	371
Datasenter	—	—	38	164
Kompostert avfall	—	—	6	97
Deponert avfall	—	—	193	65
Resirkulert avfall	—	—	36	0,86

² Avfallsdata er utilgjengelig.

Vedlegg C

Mangfoldsterminologi: Dropbox, Inc. kategoriserer arbeidsstyrken sin i ulike kategorier, som definert nedenfor.

- Lederskapskategorien inkluderer ansatte på direktørnivå eller høyere, basert på nivåbetegnelser i Dropbox sitt HR-system.
- Leder/ansvarlig-kategorien inkluderer personer med personalansvar (inkludert de på direktørnivå og høyere), basert på nivåbetegnelser i Dropbox sitt HR-system.
- Kategorien Teknologiarbeider inkluderer heltidsansatte (inkludert personer innenfor leder/ansvarlig-kategorien eller høyere) som jobber i Dropbox sine ingeniør-, produkt- og designfunksjoner.
- Kategorien Ikke teknologiarbeider inkluderer alle andre heltidsansatte (inkludert personer innenfor leder/ansvarlig-kategorien eller høyere) som jobber i en hvilken som helst funksjon utenfor Dropbox sine ingeniør-, produkt- og designfunksjoner.
- Kjønn og rase/etnisitetsbetegnelse er selvrapportert av ansatte i Dropbox sitt HR-system.
- Personer som velger å ikke spesifisere kjønn eller rase/etnisitet i Dropbox sitt HR-system, er representert i kategoriene «Ikke tilgjengelig» eller «Ikke spesifisert».

Mål for fornybar energi: Målet vårt for fornybar energi gjenspeiler elektrisitetsbruk på bedriftskontorer og direkte IT-belastning i datasentre, og ekskluderer direkte forbrenningsdrivstoff (f.eks. naturgass, diesel) og datasenteroppvarming og -kjøling (utenfor kontrollgrensen til Dropbox). Dette inkluderer bruk av fornybar energikreditt (REC) for å dekke energiforbruket vårt. Vi nådde målet vårt om å skaffe 100 % fornybar elektrisitet i 2021 og 2022 ved å redusere energibehovet vårt som beskrevet i 2021 [ESG Konsekvensrapport](#) og kjøpe nok REC-er til å dekke vårt gjenværende direkte IT-elektrisitetsforbruk for bedriftskontor og datasenter.

Datasenterinfrastruktur: Mer enn 90 % av våre brukeres data er lagret på vår egen infrastruktur i våre samlokaliseringssfasiliteter for datasenter. Vi bruker Amazon Web tjeneste (AWS) for resten av brukernes lagringsplassbehov og kjøper REC-er for å dekke energi som brukes av AWS på vegne av Dropbox.

WFH-utslipp: I henhold til [GHG-protokollen](#) faller WFH-utslipp inn under omfang 3, kategori 7: Ansattes pendlingsutslipp. Vår WFH-beregning er basert på ansattes heltidsekvivalenter (FTE) etter land og inkluderer gjennomsnittlig WFH-energiforbruksestimater – inkludert pluggbelastninger, basert på gjennomsnittlig bruk av bærbar PC, skjerm og belysning for hver ansatt, drivstofforbruk for kontoroppvarming og kjøling, justert etter klimaregion og reflektert av antall ansatte etter land. Det ble antatt at 10 % av hjemmet ble brukt til arbeid knyttet til kontorets energibruk fremfor hele den ansattes bolig. I tillegg ble det foretatt en endring for prosentandel av tiden en ansatt arbeider (ved bruk av [OECD-](#) arbeidstimer/arbeider) og en tilleggsendring ble gjort for prosentandel av arbeidstid fra hjemmet (90 %).

Deep Sleep-teknologi: Dropbox Data Infrastructure-teamet opprettet dette for å optimalisere serverbruken ved å la inaktive servere automatisk gå inn i en lavstrømsmodus, som reduserer energiforbruket uten å påvirke ytelsen. Som et resultat reduserer datasentre som bruker denne automatiserte teknologien, betydelig deres energiforbruk og forbrukskostnader.

GHG-protokolldefinisjoner: GHG-protokollen gir følgende definisjoner for utslipp i omfang 1, 2 og 3:

- Omfang 1-utslipp: Direkte klimagassutslipp som skjer fra kilder som er kontrollert eller eid av en organisasjon.
- Omfang 2-utslipp: Indirekte utslipp knyttet til kjøp av elektrisitet, damp, varme eller kjøling.
- Omfang 3-utslipp: Utslipp som følge av aktivitet fra eiendeler som ikke eies eller kontrolleres av den rapporterende organisasjonen, men som organisasjonen indirekte påvirker sin verdikjede. Omfang 3-utslipp inkluderer alle kilder som ikke er innenfor en organisasjons omfang 1- og 2-grense.
- Utslipp under jobbreiser: Denne kategorien inkluderer utslipp fra transport av ansatte for bedriftsrelaterte aktiviteter i fremkomstmidler som eies eller drives av tredjeparter, for eksempel fly, tog, busser og personbiler.
- Markedsbaserte utslipp: En markedsbasert metode beregner utslipp basert på elektrisiteten som organisasjonen har valgt å kjøpe, ofte spesifisert i kontrakter eller instrumenter som REC.
- Stedsbaserte utslipp: En stedsbasert metode gjenspeiler den gjennomsnittlige utslippsintensiteten til nett som energiforbruket skjer på (ved å bruke hovedsakelig nettgjennomsnittlige data).

Metode for beregning av GHG-utslipp: Beregninger er i samsvar med GHG Protocol Corporate Accounting and Reporting Standard, gjort tilgjengelig av World Business Council for Sustainable Development og World Resources Institute, og The Climate Registry's General Reporting Protocol. Alle anlegg som Dropbox har operasjonell kontroll over, er inkludert i omfang 1 og omfang 2 GHG-inventar, inkludert alle leide anlegg. Der faktiske energiregninger ikke var tilgjengelige, ble utslippene estimert ved hjelp av Commercial Buildings Energy Consumption Survey-databasen. Rapporterte klimagassutslipp inkluderer CO₂-, CH₄- og N₂O-utslipp fra elektrisitet, naturgass og drivstofforbruk, og HFC-utslipp fra kjølemiddelbruk i bygninger og datasenter. Dropbox har ingen utslipp som følge av bruk av PFC, SF₆ eller NF₃. For å konvertere data om energiforbruk, drivstofforburning og forretningsreiser til klimagassutslipp brukte vi faktorer fra US Environmental Protection Agency (EPA) Emissions & Generation Resource Integrated Database, International Energy Agency, Environment Canada National Inventory Report, US EPA Emission Factors Hub, US EPA Office of Research and Development Supply Chain Greenhouse Gas Emission Factors for US Industries and Commodities, og UK Department for Environment, Food and Rural Affairs. Globale oppvarmingspotensialer som brukes til å konvertere utslipp til CO₂e, er hentet fra Intergovernmental Panel on Climate Change Fourth Assessment Report.

- Omfang 1 direkte utslipp inkluderer stasjonær forbrenning og kjølemiddellekkasje. Direkte utslippskilder for Dropbox inkluderer naturgass for bygningsvarme, stasjonær dieselbruk for nødgeneratorer og kjølemiddellekkasjer i eide og drevne anlegg.
- Omfang 2 indirekte utslipp inkluderer utslipp fra innkjøpt elektrisitet. For leide samlokaliseringssenter har vi tatt en tilnærming til driftskontrollkonsolidering og tar hensyn til oppstrømsutslipp fra leide samlokaliseringssenter i omfang 2-rapporteringen.
- Stedsbaserte utslipp beregnes ved å bruke en lokasjonsbasert utslippsintensitetsfaktor for strømmettet, som definerer mengden GHG-utslipp som genereres per enhet elektrisitet forbrukt i en bestemt geografi.
- Markedsbaserte utslipp beregnes ved å bruke en restfaktor for nettutslippsintensitet, etter å ha tatt hensyn til bruk av fornybar energi i en bestemt geografi.
- For 2019, 2020, 2021 og 2022 rapporterer Dropbox kun omfang 3-utslipp knyttet til jobbreiser, som inkluderer utslipp generert fra flyreiser, hotellrom, leiebiler og jernbanetransport.
- I samsvar med GHG-protokollen faller WFH-utslipp inn under omfang 3 Kategori 7: Ansattes pendlingsutslipp. Vår WFH-beregning er basert på ansattes FTE etter land og inkluderer gjennomsnittlig WFH energiforbruksestimater – inkludert pluggbelastninger, basert på gjennomsnittlig bruk av bærbar PC, skjerm og belysning for hver ansatt, drivstofforbruk for kontoroppvarming og -kjøling, justert etter klimaregion og reflekterer antall ansatte etter land. Det ble antatt at 10 % av hjemmet ble brukt til arbeid knyttet til kontorets energibruk fremfor hele den ansattes bolig. I tillegg ble det foretatt en endring for prosentandel av tiden en ansatt arbeider (ved bruk av OECD-arbeidstimer/arbeider) og en tilleggsendring ble gjort for prosentandel av arbeidstid fra hjemmet (90 %).

Tabeller med ytelsesdata, omfang 3 (jobbreiser): Våre omfang 3-utslipp gikk betydelig ned mellom 2019 og 2020, hovedsakelig på grunn av en reduksjon i jobbreiser på grunn av COVID-19-pandemien.

Tabeller med ytelsesdata, Australia og Israel: I april 2021 gikk vi over til en Virtual First-arbeidsmodell der fjernarbeid er den primære arbeidsmåten for ansatte. Dropbox leier ut all studioplassen vår, og overgangen fra kontorlokaler på heltid til studioer har redusert mengden fysisk plass som trengs for driften vår. I tillegg betyr overgangen til Virtual First at utslipp knyttet til våre studioer og kontorer på visse steder som eies og administreres av tredjeparter, faller inn under omfang 3 av GHG Protocol Corporate Accounting and Reporting Standard. Vi rapporterer foreløpig bare utslipp fra våre studioer, kontorer og datasentersteder som faller inn under omfang 1 og omfang 2. Vi rapporterer foreløpig ikke utslipp fra studioer, kontorer og datasentersteder som eies og administreres av tredjeparter, da disse faller inn under omfang 3.





Independent Accountants' Review Report

To the Board of Directors and Management of Dropbox, Inc.

We have reviewed Dropbox, Inc.'s ("Dropbox") Schedule of Select Environmental, Social, and Governance Metrics (the "Subject Matter") included in Exhibit A for the year ended December 31, 2022, in accordance with the criteria, also set forth in Exhibit A (the "Criteria"). Dropbox's management is responsible for the Subject Matter in accordance with the Criteria. Our responsibility is to express a conclusion on the Subject Matter based on our review.

Our review was conducted in accordance with attestation standards established by the American Institute of Certified Public Accountants (AICPA) AT-C section 105, *Concepts Common to All Attestation Engagements*, and AT-C section 210, *Review Engagements*. Those standards require that we plan and perform our review to obtain limited assurance about whether any material modifications should be made to the Subject Matter in order for it to be in accordance with the Criteria. The procedures performed in a review vary in nature and timing from and are substantially less in extent than, an examination, the objective of which is to obtain reasonable assurance about whether the Subject Matter is in accordance with the Criteria, in all material respects, in order to express an opinion. Accordingly, we do not express such an opinion. Because of the limited nature of the engagement, the level of assurance obtained in a review is substantially lower than the assurance that would have been obtained had an examination been performed. As such, a review does not provide assurance that we became aware of all significant matters that would be disclosed in an examination. We believe that the review evidence obtained is sufficient and appropriate to provide a reasonable basis for our conclusion.

We are required to be independent of Dropbox and to meet our other ethical responsibilities, in accordance with the relevant ethical requirements related to our review engagement. Additionally, we have complied with the other ethical requirements set forth in the Code of Professional Conduct and applied the Statements on Quality Control Standards established by the AICPA.

The procedures we performed were based on our professional judgment. Our review consisted principally of applying analytical procedures, making inquiries of persons responsible for the Subject Matter, obtaining an understanding of the data management systems and processes used to generate, aggregate and report the Subject Matter and performing such other procedures as we considered necessary in the circumstances.

As described in the footnotes to the Schedule of Select Environmental, Social, and Governance Metrics, the Subject Matter is subject to measurement uncertainties resulting from limitations inherent in the nature and the methods used for determining such data. The selection of different but acceptable measurement techniques can result in materially different measurements. The precision of different measurement techniques may also vary. Furthermore, Scope 3 emissions are calculated based on a significant number of estimations and management assumptions due to the inherent nature of the Greenhouse Gas Protocol Corporate Accounting and Reporting Standard and the Technical Guidance for Calculating Scope 3 Emissions criteria.

The information included in Dropbox's 2022 ESG Fact Sheet, other than the Subject Matter, has not been subjected to the procedures applied in our review and, accordingly, we express no conclusion on it.

Based on our review, we are not aware of any material modifications that should be made to Schedule of Select Environmental, Social, and Governance Metrics for the year ended December 31, 2022 in order for it to be in accordance with the Criteria.

Ernst + Young LLP

San Francisco, California
August 31, 2023

Exhibit A:

**Schedule of Select Environmental, Social, and Governance Metrics
For the year ended December 31, 2022**

Indicator Name	Unit	2022 Value	Criteria
Scope 1 Greenhouse Gas (GHG) Emissions ^{1, 2, 6, 7}	Metric tons carbon dioxide equivalent (mtCO _{2e})	768	The World Resources Institute ("WRI") / World Business Council for Sustainable Development's ("WBCSD") Greenhouse Gas ("GHG") Protocol: A Corporate Accounting and Reporting Standard, as amended by the WRI/WBCSD GHG Protocol Scope 2 Guidance
Scope 2 GHG Emissions, location-based-method (LBM) ^{1, 3, 6, 7}	mtCO _{2e}	36,948	WRI/WBCSD's GHG Protocol Scope 2 Guidance, an amendment to the WRI/WBCSD GHG Protocol: A Corporate Accounting and Reporting Standard
Scope 2 GHG Emissions, market-based-method (MBM) ^{1, 3, 4, 6, 7}	mtCO _{2e}	0	
Scope 3 Category 6 GHG Emissions ^{5, 6, 7}	mtCO _{2e}	1,687	WRI/WBCSD's GHG Protocol: A Corporate Accounting and Reporting Standard, as amended by the WRI/WBCSD GHG Protocol Scope 2 Guidance, WRI/WBCSD's The GHG Protocol Technical Guidance for Calculating Scope 3 Emissions
Percentage of gender representation by employee category ^{8, 9, 10, 11}	Percentage (%)	Leadership Male: 55% Female: 44% Not available: 1% Manager Male: 56% Female: 43% Not available: 1% Tech Worker Male: 70% Female: 28% Not available: 2% Non-Tech Worker Male: 45% Female: 54% Not available: 1%	Percentage of global, full-time employees per employee category by gender, as of December 31, 2022
Percentage of racial/ethnic representation by employee category ^{8, 9, 10, 11}	%	Leadership White: 51% Asian: 33% Hispanic: 5% Black: 2% 2+ races: 2% American Indian & Pacific Islander: 0% Not specified: 9% Manager White: 50% Asian: 31% Hispanic: 6% Black: 2% 2+ races: 2% American Indian & Pacific Islander: 0% Not specified: 8% Tech Worker White: 40% Asian: 41% Hispanic: 6% Black: 3% 2+ races: 3% American Indian & Pacific Islander: 0% Not specified: 7% Non-Tech Worker White: 52% Asian: 22% Hispanic: 10% Black: 6% 2+ races: 3% American Indian & Pacific Islander: 1% Not specified: 5%	Percentage of U.S.-based, full-time employees per employee category by race/ethnicity, as of December 31, 2022

Note 1: Non-financial information is subject to measurement uncertainties resulting from limitations inherent in the nature and the methods used for determining such data. The selection of different but acceptable measurement techniques can result in materially different measurements. The precision of different measurement techniques may also vary.

¹ Dropbox, Inc. (Dropbox) management applies the operational control approach in calculating Scope 1 and 2 GHG emissions. Dropbox considers facilities in which Dropbox has the authority to introduce and implement its operating policies as within its operational control. Specifically, this includes Dropbox's leased offices and data centers and excludes sub-leased offices and shared working spaces where Dropbox does not have operational control. Furthermore, as it relates to data centers, Dropbox deems emissions from computing and storage operations as within its operational control and emissions from cooling as outside its operational control.

² Dropbox works to capture actual data to calculate its Scope 1 GHG emissions. Where actual data is not available or cannot be obtained in a timely manner, Dropbox estimates GHG emissions using other available inputs such as facility square footage and commercial building energy consumption survey (CBECS) data. Approximately 98% of Dropbox's Scope 1 GHG emissions is estimated using the calculation methodologies described below. Dropbox's Scope 1 GHG emissions represent direct emissions resulting from the combustion of natural gas and diesel and use of refrigerants at facilities within Dropbox's operational control. Dropbox does not have operational control of a transportation fleet, therefore mobile combustion related emissions are not included in Scope 1 GHG emissions.

Scope 1 GHG Emission Estimation Methodologies:

Consumption of natural gas is estimated using office square footage and the U.S. Energy Information Administration (EIA) CBECS 2018 energy intensities by census region. Natural gas consumption is applied against emission factors, as detailed in Note 6, to calculate GHG emissions. Consumption of refrigerants is estimated using office square footage and estimated annual loss rates calculated by a third-party consultant, based on 2016 reporting from the United States Environmental Protection Agency (U.S. EPA) and the Intergovernmental Panel on Climate Change Guidelines for National Greenhouse Gas Inventories (2006), Volume 3: Industrial Processes and Product Use.

³ Dropbox works to capture actual data to calculate its Scope 2 GHG emissions. Where actual data is not available or cannot be obtained in a timely manner, Dropbox estimates GHG emissions using other available inputs such as facility square footage and prior year data. Dropbox's Scope 2 GHG emissions represent indirect emissions resulting from the electricity consumption from offices and data centers within Dropbox's operational control.

⁴ Dropbox procures energy attribute certificates (e.g., renewable energy certificates (RECs)) through a third party to reduce its energy consumption when calculating Scope 2 MBM emissions. Energy attribute certificates procured are in accordance with the GHG Protocol Scope 2 MBM Emission Factor Hierarchy and Scope 2 Quality Criteria.

⁵ Scope 3 Category 6 emissions represent employee business travel as reported from Navan, the travel and expense system that Dropbox uses to manage and book business travel for air, car rental, rail, and hotel travel. Note that this category's emissions are calculated within the minimum boundaries as defined in the GHG Protocol Technical Guidance for Calculating Scope 3 Emissions, and also includes optional emissions from hotel travel. DBX calculates emissions based on the travel booking date. See Note 6 for emission factors and GWPs applied.

- Air travel uses the distance-based method. The estimation takes into account the type of aircraft (short, medium, and long-haul flights), cabin class, and distance traveled for each ticket booking in Navan.
- Car rental and rail travel utilize the spend-based method to calculate emissions based on spend as reported in Navan.
- Hotel stays are calculated based on the number of nights in a hotel with custom emission factors developed for varying classes of hotels including electricity and natural gas components. Estimations for electricity and natural gas consumption per night were sourced from the EPA Indirect Emissions from Events and Conferences guidance, last published in December 2018. Emissions are calculated by applying natural gas and electricity emission factors to consumption per night and number of hotel nights booked through Navan for each class of hotel.

⁶ Where possible, based on DBX's reporting timeline and public availability of recent emission factor sets, DBX uses the most up-to-date emission factors available. Below is a summary of the emission factors and global warming potentials (GWPs) applied in Dropbox's GHG calculations:

Indicator Name	Emission Factors	Global Warming Potential
Scope 1 Greenhouse Gas (GHG) Emissions	<ul style="list-style-type: none"> • U.S. EPA Emissions & Generation Resource Integrated Database (eGRID) Year 2021 (01/30/2023) 	2007 IPCC Fourth Assessment Report (AR4)
Scope 2 GHG Emissions, location-based-method (LBM)	<ul style="list-style-type: none"> • U.S. EPA Emissions & Generation Resource Integrated Database (eGRID) Year 2021 (01/30/2023) • IEA (2013) CO2 emissions from fuel combustion - 2011 emission factors • EIA (2007) Appendix F. Electricity Emission Factors – CH4 and N2O emission factors 	2007 IPCC Fourth Assessment Report (AR4)
Scope 2 GHG Emissions, market-based-method (MBM)	Not applicable - Dropbox reports 0 mtCO2e Scope 2 GHG Emissions, market-based-method.	Not applicable - Dropbox reports 0 mtCO2e Scope 2 GHG Emissions, market-based-method.
Scope 3 Category 6 GHG Emissions	<p>Air travel:</p> <ul style="list-style-type: none"> • 2022 Department for Environment, Food and Rural Affairs ("DEFRA") <p>Car rental and rail travel:</p> <ul style="list-style-type: none"> • Environmentally extended input-output ("EEIO") 2016 industry emission factors and approach published by the U.S. Environmental Protection Agency ("EPA") Office of Research and Development ("ORD") in 2022. <p>Hotel stays:</p> <ul style="list-style-type: none"> • EPA Indirect Emissions from Events and Conferences, most recently published in December 2018. • Natural gas emission factors are sourced from the 2023 EPA Emission Factors for Greenhouse Gas Inventories. • Electricity emission factors are sourced for the U.S. from the 2021 eGRID emission factors (published January 2023) and for non-U.S. from IEA (2013). 	2007 IPCC Fourth Assessment Report (AR4)

⁷ Dropbox includes CO₂, CH₄, and N₂O greenhouse gases in its Scope 1, Scope 2, and Scope 3 Category 6 GHG emissions calculations. Other GHGs are not included in the Dropbox's inventory as they do not generate material emissions as part of the Company's operations. Dropbox does not present GHG emissions by greenhouse gas separately, instead Dropbox converts all emissions to carbon dioxide equivalents (mtCO₂e) for reporting. CO₂ represents approximately 98% of total emissions reported by Dropbox.

⁸ Dropbox, Inc. categorizes its workforce into various categories, as defined below.

- The Leadership category includes employees at a Director level or above; based on level designations in Dropbox's HR system.
- The Manager category includes individuals with people management responsibilities (including those at the Director level and above); based on level designations in Dropbox's HR system.
- The Tech Worker category includes full-time employees (including individuals within the Manager category or above) working in Dropbox's Engineering, Product and Design functions.
- The Non-Tech Worker category includes all other full-time employees (including individuals within the Manager category or above) working in any function outside of Dropbox's Engineering, Product and Design functions.

⁹ Gender and race/ethnicity designation is self-reported by employees within the Dropbox HR system.

¹⁰ Individuals that elect to not specify their gender or race/ethnicity within the Dropbox HR system are represented in the "Not available" or "Not specified" categories.

¹¹ Percentages presented herein are rounded to the nearest whole number and may not add up to 100%.



Dropbox, Inc.
1800 Owens Street
Suite 200
San Francisco, CA 94158

For spørsmål om denne rapporten, ta kontakt med esgreport@dropbox.com