

2022

# Informatieblad over de impact van Dropbox



# Inhoudsopgave

Een bericht van onze CEO.....	3
Over dit rapport .....	6
ESG bij Dropbox .....	9
Onze gebruikers beschermen .....	14
Mensen op de eerste plaats .....	16
Handelen met integriteit .....	23
Eigen verantwoordelijkheid voor onze impact .....	27
Bijlagen.....	31



# Een bericht van onze CEO

Beste collega's, klanten, investeerders en partners:

Bij Dropbox streven we ernaar een duurzaam bedrijf op te bouwen dat waarde creëert op de lange termijn. In 2022 hebben we opnieuw vooruitgang geboekt met de uitvoering van onze impactinitiatieven. Het afgelopen jaar hebben we onze ecologische voetafdruk verkleind, en zijn we blijven investeren in onze op medewerkers gerichte programma's en initiatieven.

2022 was ons tweede volledige jaar als 'Virtual First'-bedrijf, en we zijn tevreden over hoe het tot nu toe gaat. Omdat onze medewerkers voornamelijk op afstand werken, hebben we ons toegelegd op het meten van de 'thuiswerk-uitstoot' (ofwel 'WFH'-uitstoot; work-from-home). Met gepaste trots kunnen we melden dat we in 2022 CO<sub>2</sub>-neutraliteit hebben bereikt wat betreft onze scope 1-, scope 2- en scope 3-uitstoot tijdens zakenreizen, evenals onze WFH-uitstoot. We hebben in 2022 ook 100% hernieuwbare elektriciteit ingekocht voor onze bedrijfsactiviteiten, zoals voor onze datacenters. En ik ben er vooral trots op dat we deze doelen acht jaar eerder hebben bereikt dan onze belofte om ze in 2030 te voltooien.

We blijven werken aan onze drie meerjarige commitments om diversiteit en inclusiviteit binnen onze organisatie te bevorderen, te bevorderen: het opbouwen van een divers en inclusief team, gelijke kansen op het gebied van ontwikkeling en promotie, en ondersteuning van medewerkers bij hun persoonlijke groei. Wij vinden dat diversiteit in achtergronden, ervaringen en perspectieven ons als bedrijf sterker maakt, en streven er altijd naar om iedereen bij ons bedrijf te betrekken.

Tot slot geloven we al jaren in het potentieel van kunstmatige intelligentie (AI) om kenniswerk volledig te transformeren. Onze klanten hebben ons verteld hoe moeilijk het tegenwoordig is om georganiseerd te blijven, en om te vinden wat ze nodig hebben om hun beste werk te leveren, te midden van een overweldigende hoeveelheid materiaal, apps en tabbladen. We hebben daarom onlangs een nieuwe generatie gepersonaliseerde AI-ervaringen geïntroduceerd in Dropbox, Dropbox Dash, ons AI-gebaseerde universele zoekproduct, en Dropbox AI, om onze klanten een meer gefocuste, efficiëntere en productievere werkdag te bieden.

Tegelijkertijd erkennen we de grote verantwoordelijkheid die komt kijken bij het toepassen van nieuwe technologie als deze namens onze klanten. "Vertrouwen waardig zijn" is al lang de kern van alles wat we doen bij Dropbox. In het huidige AI-tijdperk is het dan ook van cruciaal belang dat we zelf de verantwoordelijkheid nemen voor het beschermen van de privacy van onze klanten, en een eerlijke en transparante werkwijze hanteren. We hebben in dit kader een aantal AI-principes gepubliceerd om onze teams te begeleiden bij de verantwoorde ontwikkeling van AI-producten en -functies in de komende jaren.

Nu we steeds meer gebruik maken van AI, zijn we ons ook bewust van het aanzienlijke energieverbruik dat nodig is om deze technologie mogelijk te maken. Om dit aan te pakken blijven we ons richten op hernieuwbare energiebronnen voor onze datacenters, en blijven we transparant over de resultaten die we boeken.

We zijn ervan overtuigd dat we, door prioriteit te geven aan duurzaamheid en te investeren in verantwoorde AI en hernieuwbare energie, een sterker, duurzamer bedrijf opbouwen dat waarde op de lange termijn oplevert voor al onze belanghebbenden.

Bedankt voor jullie aanhoudende ondersteuning.

Met vriendelijke groet,

Drew Houston

CEO en medeoprichter van Dropbox



"We zijn ervan overtuigd dat we, door prioriteit te geven aan duurzaamheid en te investeren in verantwoorde AI en hernieuwbare energie, een sterker, duurzamer bedrijf opbouwen dat waarde op de lange termijn oplevert voor al onze belanghebbenden."

-Drew Houston

# Over dit rapport

Het informatieblad over de impact van Dropbox in 2022 biedt een samenvatting van enkele van de belangrijkste programma's en kwesties op het gebied van milieu, maatschappij en bestuur (ESG) van Dropbox. Je vindt hierin onder andere updates over onze ESG-vorderingen en -prestaties in 2022. We zijn van plan om om het jaar een volledig impactrapport te publiceren. Ga voor meer informatie naar [www.dropbox.com/esg](http://www.dropbox.com/esg).

### Kaders voor rapportage

De inhoud van dit informatieblad is gebaseerd op onze ESG-prioriteitsbeoordeling, die weer is gebaseerd op toonaangevende standaarden en kaders voor duurzaamheidsrapportage, waaronder het Global Reporting Initiative. Onze ESG-rapportage is afgestemd op de normen van de Sustainability Accounting Standards Board (SASB). Dropbox heeft daarnaast het UN Global Compact (UNGC) ondertekend, en dit informatieblad fungeert tevens als rapport van onze voortgang op het gebied van UNGC.

### Periode en toepassingsgebied van de rapportage

Dit informatieblad bevat informatie van 1 januari 2022 tot en met 31 december 2022, tenzij anders aangegeven. Gegevens in dit informatieblad weerspiegelen de activiteiten van Dropbox, Inc. en al haar dochterondernemingen.

### Externe zekerheid

Dropbox heeft Ernst & Young LLP (EY) ingeschakeld om een onafhankelijke beoordeling uit te voeren van bepaalde ESG-statistieken, waaronder scope 1-, scope 2- en scope 3-uitstoot van broeikasgassen in categorie 6, en van bepaalde diversiteitsgerelateerde statistieken. Het Beoordelingsrapport van Onafhankelijke Accountants, inclusief een overzicht van de beoordeelde statistieken, is te vinden in Bijlage C.



## Toekomstgerichte verklaringen en materialiteitsdisclaimer

Bepaalde verklaringen in dit rapport zijn 'toekomstgerichte verklaringen', die worden gedaan op grond van de Safe Harbour-bepalingen van sectie 21E van de Securities Exchange Act van 1934, en andere federale effectenwetten. Deze verklaringen zijn gebaseerd op meningen, verwachtingen, overtuigingen, plannen, doelstellingen, aannames of projecties van het management ten aanzien van toekomstige gebeurtenissen, of resultaten per de datum van dit rapport, inclusief maar niet beperkt tot onze ESG-commitments, -strategieën, -initiatieven en -doelen, en de impact van deze commitments, strategieën, initiatieven en doelen op ons bedrijf; onze bedrijfsplannen en -strategie; onze bedrijfsactiviteiten; onze technologie en diensten; onze groeimogelijkheden; en onze inspanningen om belanghebbenden bij ons bedrijf te betrekken. Deze toekomstgerichte verklaringen zijn slechts voorspellingen, geen historische feiten, en gaan gepaard met bepaalde risico's, onzekerheden en aannames. Werkelijke resultaten, activiteitsniveaus, prestaties, successen en gebeurtenissen kunnen wezenlijk verschillen van het beeld dat volgens dergelijke toekomstgerichte verklaringen worden geschetst, verwacht of geïmpliceerd. Hoewel Dropbox van mening is redelijke aannames te doen, zijn er veel risico's en onzekerheden die ertoe kunnen leiden dat werkelijke resultaten wezenlijk verschillen van de toekomstgerichte verklaringen, waaronder de risico's die worden besproken onder het kopje 'Risicofactoren' in ons jaarverslag op Formulier 10-K voor het jaar eindigend op 31 december 2022, ingediend bij de Amerikaanse Securities and Exchange Commission (SEC), evenals andere factoren die worden beschreven in de aanvragen die we indienen bij de SEC. Dropbox aanvaardt geen verplichting om toekomstgerichte verklaringen in dit rapport bij te werken of te herzien, tenzij dit wettelijk vereist is.

Hoewel Dropbox onze ESG-doelstellingen en -initiatieven belangrijk vindt, zijn we momenteel niet van mening dat de ESG-doelstellingen, -initiatieven of -risico's van materieel belang zijn voor onze financiële resultaten en bedrijfsresultaten, behalve voor zover vermeld in ons jaarverslag op Formulier 10-K, en de daaropvolgende ingediende 10-Q-aanvragen. Dit verslag bevat ook maatregelen en doelstellingen op het gebied van menselijk kapitaal die kunnen verschillen van, of een aanvulling zijn op, de maatregelen of doelstellingen op het gebied van menselijk kapitaal die Dropbox moet bekendmaken in zijn Amerikaanse SEC-aanvragen. In het gedeelte 'Menselijk kapitaal' in ons meest recente jaarverslag in Formulier 10-K staat een overzicht van de getroffen maatregelen en de doelen die Dropbox heeft gesteld op het gebied van menselijk kapitaal.

## Dankbetuigingen

We danken de externe partners die Dropbox hebben geholpen bij het ontwikkelen van dit informatieblad:

- [Orrick Herrington & Sutcliffe LLP](#)
- [Persefoni](#)
- [WSP](#)



# ESG bij Dropbox

ESG-hoogtepunten .....	10
Onze ESG-prioriteiten .....	11
ESG-commitments .....	12

## Hoogtepunten op milieugebied

- Onze Deep Sleep-technologie ontwikkeld, die cruciaal was voor het verlagen van ons elektriciteitsverbruik met ongeveer 5,1 miljoen kilowattuur in onze datacenters in 2022.<sup>1</sup>
- Voor het tweede jaar op rij 100% hernieuwbare energie ingekocht.<sup>2,3</sup>
- CO2-neutraliteit bereikt voor scope 1-uitstoot, scope 2-uitstoot (marktgebaseerde uitstoot) en scope 3-uitstoot (uitstoot van zakenreizen en thuiswerk (WFH)).<sup>4,5</sup>

## Hoogtepunten op het gebied van governance

- Publicatie van ons eerste ESG-impactrapport in 2022.
- Uitbreiding van ons kantoor voor gegevensbescherming.

## Maatschappelijke hoogtepunten

- Internationale uitbreiding van onze voorwaarden ten aanzien van vruchtbaarheid en gezinsvorming, om medewerkers te ondersteunen die een gezin proberen te stichten.
- Introductie van een nieuw verplicht leiderschapsontwikkelingsprogramma voor alle managers met de naam 'High Impact Leadership', om een cultuur te stimuleren die gericht is op eigenaarschap en verantwoordelijkheid voor resultaten.
- Een stijging van 91,5% in het aantal vrijwilligersuren van medewerkers vanaf 2021.<sup>6</sup>



<sup>1</sup>Zie Bijlage C voor meer informatie over de **Deep Sleep-technologie**. <sup>2</sup>

<sup>2</sup>Zie Bijlage C voor meer informatie over onze **doelstelling voor hernieuwbare energie**.

<sup>3</sup>Zie Bijlage C voor meer informatie over onze **datacenterinfrastructuur**.

<sup>4</sup>Zie Bijlage C voor informatie over de methodologie die is gebruikt om de **WFH-uitstoot** in te schatten.

<sup>5</sup>We hebben een gelijkwaardige hoeveelheid CO2-kredieten gekocht om scope 1- en scope 3-uitstoot van categorie 6 te neutraliseren.

<sup>6</sup>Deze toename wordt toegeschreven aan een toename van persoonlijke evenementen na de COVID 19-pandemie, evenals een strategische focus om het aantal vrijwilligersuren voor klimaatgerelateerde non-profits te verhogen.

# Onze ESG-prioriteiten

In 2021 beoordeelde Dropbox welke ESG-onderwerpen prioriteit moesten krijgen, en stelde 12 ESG-onderwerpen vast (zie hieronder). Op basis van deze 12 onderwerpen met prioriteit, hebben we in 2022 vier belangrijke impactgebieden vastgesteld<sup>7</sup>: onze gebruikers beschermen, mensen op de eerste plaats zetten, handelen met integriteit, en eigen verantwoordelijkheid nemen voor onze impact. Voor meer informatie over onze aanpak van elk van deze onderwerpen kun je ons [ESG-impactrapport van 2021](#) raadplegen.

Impactgebieden	Onderwerpen met prioriteit
Onze gebruikers beschermen	<ul style="list-style-type: none"><li>• Privacy en gegevensbeveiliging</li><li>• Productaansprakelijkheid en gegevensethiek</li></ul>
Mensen op de eerste plaats	<ul style="list-style-type: none"><li>• Aantrekken en behouden van talent</li><li>• Gezondheid, veiligheid en welzijn van medewerkers</li><li>• Diversiteit, gelijkheid en inclusiviteit</li><li>• Gelijke beloning en loonkloof</li><li>• Toegankelijkheid</li></ul>
Handelen met integriteit	<ul style="list-style-type: none"><li>• Bedrijfsethiek en -integriteit</li><li>• Mensenrechten en arbeidsrechten</li><li>• Risicomanagement</li></ul>
Eigen verantwoordelijkheid voor onze impact	<ul style="list-style-type: none"><li>• Duurzaamheid van de IT-infrastructuur</li><li>• Energie, uitstoot en klimaat</li></ul>

Dit informatieblad bevat een update over de vooruitgang die we recentelijk geboekt hebben voor bepaalde ESG-prioriteiten. Voor gedetailleerde informatie over onze aanpak van elk van deze onderwerpen kun je ons [ESG-impactrapport van 2021](#) raadplegen.

---

<sup>7</sup> In 2022 hebben we de aanduidingen en organisatie van onze ESG-impactgebieden en prioriteitsonderwerpen bijgewerkt om de informatie duidelijker en beknopter weer te geven. De inhoud en onderwerpen die we prioriteren blijven grotendeels hetzelfde, maar kunnen nu een stuk makkelijker begrepen worden.

# ESG-commitments

## Duurzaamheidsdoelstellingen

In 2020 hebben we de volgende duurzaamheidsdoelen gesteld die in 2030 bereikt moesten worden. En we hebben ze allemaal bereikt in 2022.

1. CO2-neutraliteit bereikt voor scope 1-uitstoot, scope 2-uitstoot (marktgebaseerde uitstoot) en scope 3-uitstoot (uitstoot van zakenreizen en thuiswerken (WFH)).
2. 100% hernieuwbare elektriciteit ingekocht voor onze bedrijfsactiviteiten, zoals voor onze datacenters.
3. Organisaties ondersteund die zich inzetten voor het klimaat, zoals de Environmental Justice Foundation en de Surfrider Foundation.<sup>8</sup>
4. Medewerkers gemobiliseerd om vrijwillig vrij te nemen voor milieudoelinden.



We evalueren regelmatig onze duurzaamheidsdoelen en onze voortgang ten opzichte van deze doelen, zodat we onze duurzaamheidsdoelen in de toekomst kunnen bijstellen op basis van de ontwikkelingen in ons ESG-programma en onze strategie.

We zijn verheugd te kunnen melden dat we alle vier van onze duurzaamheidsdoelen in 2022 hebben bereikt, maar liefst acht jaar eerder dan gepland!

<sup>8</sup> We ondersteunen de Environmental Justice Foundation en de Surfrider Foundation via onze partner, de Dropbox Foundation, en 'giftmatching' voor donaties door medewerkers.



## Doelen voor diversiteit, gelijkheid en inclusiviteit

We blijven werken aan onze drie meerjarige toezeggingen om diversiteit en inclusiviteit binnen onze organisatie te bevorderen:

1. Blijven bouwen aan een divers en inclusief team.
2. Rechtvaardigheid ontwikkelen en verbeteren.
3. Inzetten op persoonlijke groei.

Je kunt meer lezen over onze voortgang ten aanzien van deze commitments in ons [Diversiteitsrapport van 2022](#).

## Uitbreiding van onze doelstelling voor CO<sub>2</sub>-neutraliteit

Dropbox werd in 2021 een Virtual First-bedrijf<sup>9</sup>, een belangrijke stap waarmee we ons positioneerden als vroege gebruikers van werken op afstand. Net zoals we Virtual First in de loop der jaren hebben aangepast om ervoor te zorgen dat we onze medewerkers blijven voorbereiden op succes, willen we er ook voor zorgen dat ons bedrijfsmodel in lijn is met onze ESG-prioriteiten. In 2022 hebben we onze doelstelling voor CO<sub>2</sub>-neutraliteit uitgebreid met de broeikasgasuitstoot die gepaard gaat met virtueel werk. Met gepaste trots kunnen we melden dat we al onze geschatte WFH-uitstoot hebben geneutraliseerd, met behulp van koolstofcompensatie en -verwijdering in 2022.

<sup>9</sup> Bij Dropbox betekent 'Virtual First' dat werken op afstand de standaard is voor Dropbox-medewerkers. Dit betekent niet dat Dropbox geen kantoor heeft: we bieden Dropbox Studios, flexibele ruimtes die kunnen worden gebruikt voor incidentele persoonlijke samenwerking, vergaderingen en evenementen, en on-demand werkruimtes via derden.

# Onze gebruikers beschermen

Privacy, beveiliging en betrouwbaarheid van gegevens ..... 15

# Privacy, beveiliging en betrouwbaarheid van gegevens

Onze belangrijkste waarde bij Dropbox is “Vertrouwen waardig zijn”, en dat nemen we niet licht op. We zijn van mening dat het van vitaal belang is dat gegevens, teams en apparaten worden beschermd, waar ze zich ook bevinden. De kern van al onze producten wordt gevormd door ons uitgebreide programma voor beveiliging, compliance en privacy: het Dropbox Trust Program. Ons programma is voortdurend in ontwikkeling om in te spelen op veranderingen in de markt en nieuwe uitdagingen. Bijgewerkte bronnen met betrekking tot de naleving van normen en voorschriften voor beveiliging, gegevensopslag en privacy zijn beschikbaar op onze [website](#).

In ons [Privacybeleid](#) wordt de behandeling en bescherming van gebruikersinformatie beschreven, zoals hoe we je persoonlijke gegevens verzamelen, gebruiken en opslaan wanneer je Dropbox-services gebruikt.

Meer informatie over onze benadering van privacy, beveiliging en betrouwbaarheid gegevens is ook te vinden in ons [ESG-impactrapport van 2021](#), [onze whitepaper over Privacy en gegevensbescherming](#), [onze whitepaper over de beveiliging van Dropbox Business](#), [ons Beleid voor acceptabel gebruik](#), [ons tweejaarlijks rapport over Transparantie bij Dropbox](#), en de [Richtlijnen](#) voor het reageren op gegevensaanvragen van de overheid.

## Onze aanpak verder ontwikkelen

We verbeteren voortdurend onze aanpak van compliance, beveiliging, privacy en gegevensbescherming. Hieronder staan enkele van onze prestaties in 2022.

- Dropbox Business voldoet nu aan de EU-gedragscode voor de cloud.
- Er is een nieuw Privacy Engineering-team opgericht, dat zich toelegt op het uitbouwen van privacygerelateerde technische controles en mogelijkheden.
- Wereldwijd recht geïmplementeerd om af te zien van het delen van persoonlijke informatie voor gerichte advertentiedoelstellingen.
- Ransomware-detectie beschikbaar gemaakt voor gebruikers van Dropbox Advanced, Dropbox Enterprise en Dropbox Standard, met de add-on Dropbox Security, die helpt voorkomen dat kwaadaardige ransomware-aanvallen zich verspreiden door verdachte activiteiten vroeg te detecteren.



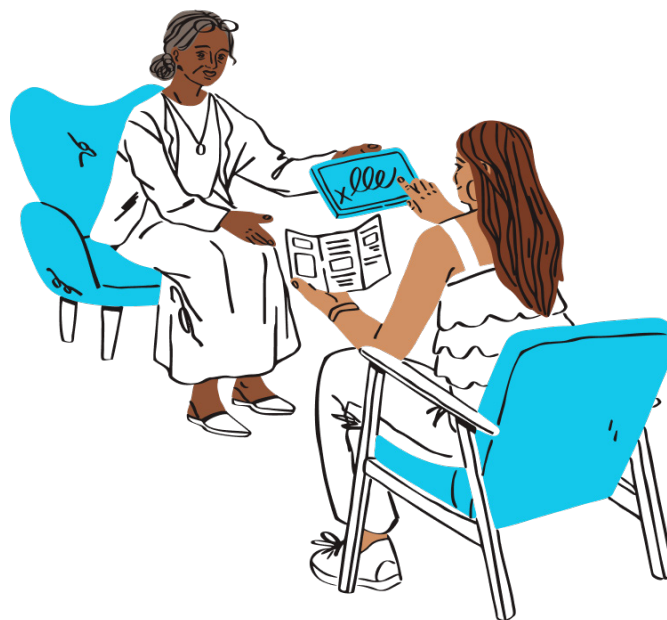
# Mensen op de eerste plaats

Aantrekken en behouden van talent .....	17
Diversiteit, gelijkheid en inclusiviteit .....	18
Gezondheid, veiligheid en welzijn .....	20
Sociale impact .....	21



# Aantrekken en behouden van talent

We willen dat alle medewerkers zich tijdens hun carrière bij Dropbox blijven ontwikkelen. Meer informatie over het aantrekken en behouden van talent is hieronder te vinden, en ook op onze webpagina [Voordelen voor medewerkers](#).



## Metten van medewerkersbetrokkenheid bij Dropbox

Twee keer per jaar houden we een onderzoek naar medewerkersbetrokkenheid genaamd 'Soapbox' dat medewerkers en bedrijfsleiders een formeel kanaal biedt voor het geven van feedback over wat er goed gaat en waar de verbeterpunten liggen. In 2022 reageerde 91% van de medewerkers op de Soapbox-enquête. We behaalden daarnaast recordbrekende positieve scores op onze enquête over medewerkersbetrokkenheid, waarbij medewerkers aangaven dat Virtual First in het algemeen heeft gezorgd voor betere betrokkenheid en meer productiviteit, effectiviteit en welzijn.

## Inrichten van een impactvol personeelsbestand

In 2022 hebben we:

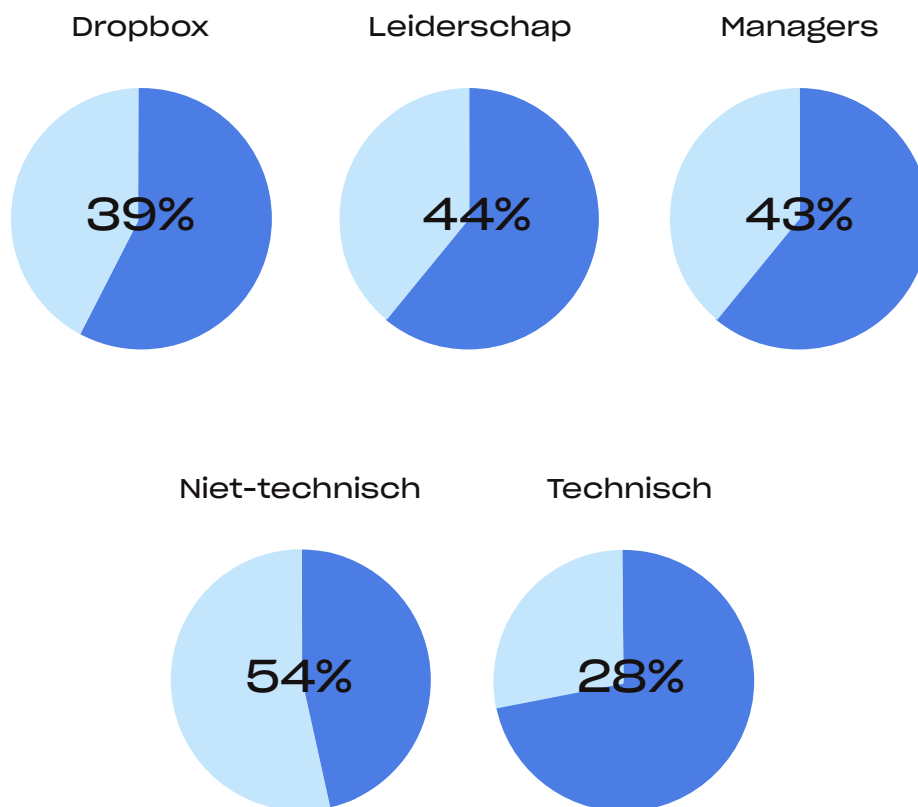
- Een nieuwe filosofie ontwikkeld voor de werving van talent, de '[Dropbox-manier](#)', die bestaat uit zes wervingsprincipes, waarmee de cultuur van het aannemen van impactvol talent wordt gestimuleerd: 'werken met de besten', 'werven op basis van gelijkwaardigheid', 'doelgericht beoordelen', 'investeren in succes', 'kandidaten behandelen als klanten', en 'Dropbox levert'.
- Het programma 'High Impact Leadership' gelanceerd, om een cultuur te stimuleren met de focus op eigenaarschap van en verantwoordelijkheid voor resultaten, en het behalen van de gewenste uitkomsten voor ons bedrijf.

# Diversiteit, gelijkheid en inclusiviteit

We streven ernaar een gemeenschap te creëren die authentiek, inclusief en onderling verbonden is. Meer informatie over onze benadering van diversiteit, gelijkheid en inclusiviteit is beschikbaar in ons [ESG-impactrapport van 2021](#), [de webpagina Diversiteit bij Dropbox](#), en het [Diversiteitsrapport 2022](#).



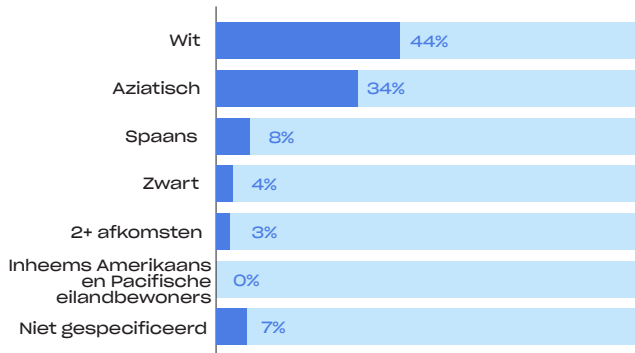
## Vertegenwoordiging van vrouwen bij Dropbox<sup>10</sup>



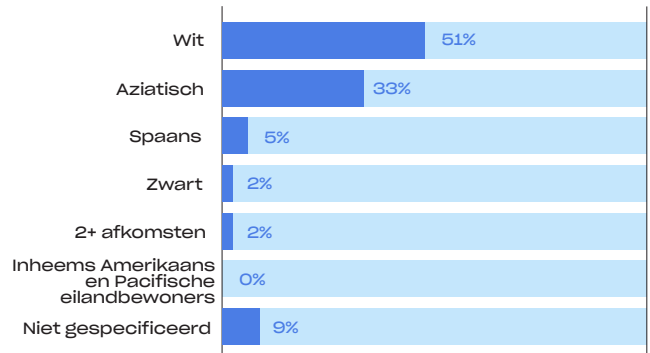
<sup>10</sup> Meer informatie over hoe Dropbox terminologie op het gebied van diversiteit definieert: zie Bijlage C.

# Amerikaanse etniciteit bij Dropbox<sup>11</sup>

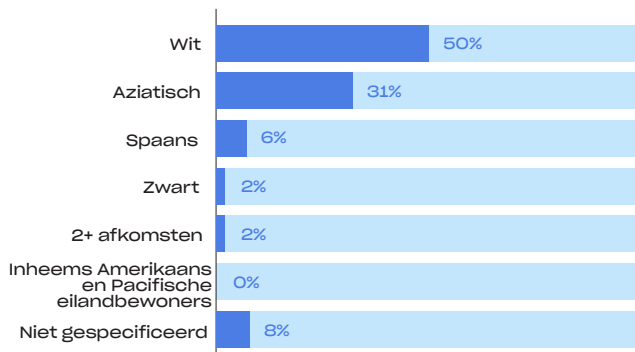
## Dropbox



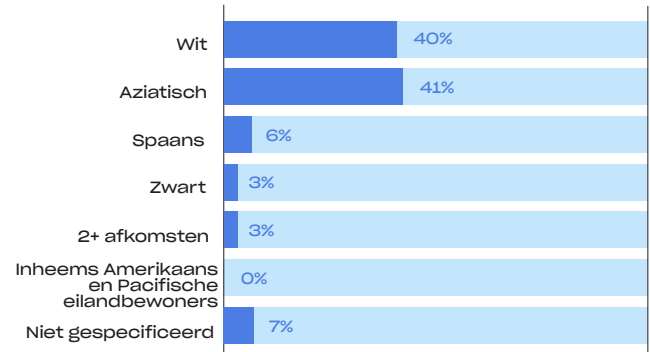
## Leiderschap



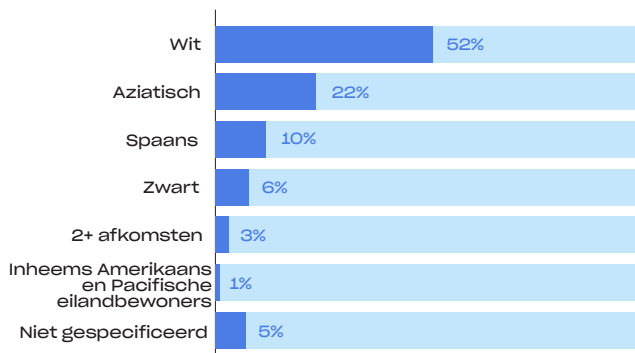
## Managers



## Technisch



## Niet-technisch



<sup>11</sup>Zie Bijlage C voor meer informatie over hoe Dropbox terminologie op het gebied van diversiteit definieert.

# Gezondheid, veiligheid en welzijn

In april 2021 zijn we overgestapt op een Virtual First-bedrijfsmodel waarin werken op afstand de standaard is voor medewerkers. Als onderdeel hiervan hebben we ons erop toegelegd om een lerende houding aan te nemen en onze bevindingen gaandeweg te delen.

Vanuit die gedachte hebben we in de zomer van 2022 onze allereerste Life in Virtual First-enquête gehouden, waarin we Dropbox-medewerkers vroegen naar hun ervaring met Virtual First en welke tools ze nodig hadden om succesvol te zijn. Hierdoor ontdekten we dat 93% van de respondenten van de enquête het ermee eens was dat ze thuis effectief kunnen werken. De volledige resultaten, die ons waardevolle en bemoedigende inzichten gaven over onze overstap naar Virtual First, worden gedeeld in deze [blogpost](#). We hopen dat de inzichten die we hebben verzameld kunnen dienen als extra leidraad voor individuen en bedrijven die hun werkervaring met hybride werken of thuiswerken verder willen optimaliseren.

Meer informatie over onze benadering van gezondheid, veiligheid en welzijn is te vinden in ons [ESG-impactrapport van 2021](#).



## Holistisch welzijn

Onze [secundaire arbeidsvoorwaarden](#) omvatten medische voordelen, waaronder vergoeding van tandarts en opticien, pensioenplanning en 401k-programma's, levens- en arbeidsongeschiktheidsdekking, en coaching en therapie, aangeboden door Modern Health.<sup>12</sup>

---

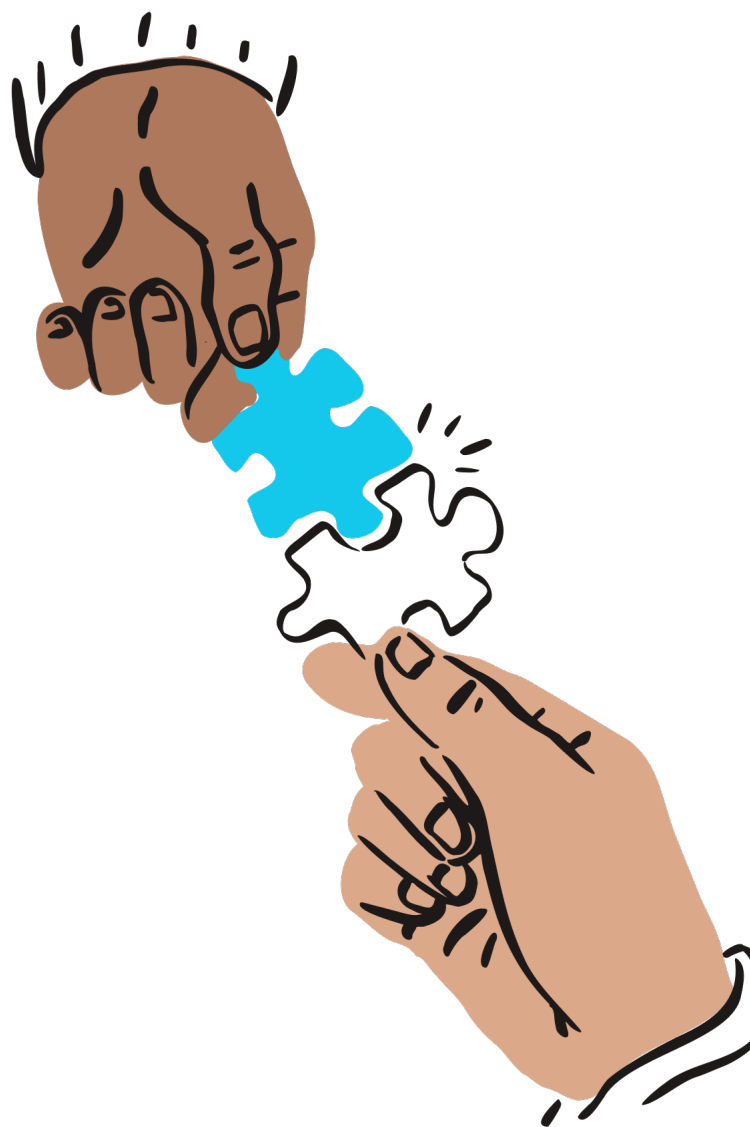
<sup>12</sup> Dit zijn voordelen die gelden in de VS. Over de hele wereld bieden we financiële voordelen en welzijnsvoordelen, afhankelijk van wat lokaal relevant en voordelig is.

# Sociale impact

Bij Dropbox streven we ernaar onze mensen, producten en middelen in te zetten voor het goede doel. Naar onze ervaring draagt dit positief bij aan onze eigen werkcultuur en kunnen we getalenteerde medewerkers makkelijker werven en behouden.

## Hoogtepunten van 2022

- **We zagen een stijging van 91,5%** in het aantal vrijwilligersuren.
- **We zijn begonnen met ons derde stageprogramma in samenwerking met Next Chapter**, een organisatie die zich erop toelegt een onpartijdige werkplek te creëren voor voormalig gedetineerden.<sup>13</sup>
- **We hebben drie wereldwijde 'Impactdagen' georganiseerd**, waarin we medewerkers stimuleren iets terug te doen voor hun gemeenschap.



---

<sup>13</sup> Onze derde lichting Next Chapter-studenten heeft het programma in juli 2023 afgerond.

## Dropbox for Good

Dropbox for Good is een door medewerkers geleide groep die mensen aanmoedigt hun vaardigheden en tijd in te zetten voor hun gemeenschap. We bieden 32 uur vrijwilligerswerk per jaar aan alle voltijdse medewerkers, staan alle voltijdse medewerkers toe om jaarlijks onze producten te doneren aan non-profitorganisaties, en verdubbelen de donaties van medewerkers aan goede doelen ('giftmatching'), tot \$ 2000 per jaar per voltijdse medewerker.

### Dropbox for Good in één oogopslag

	2021	2022
Uren vrijwilligerswerk van medewerkers	1910	3657
Donaties van medewerkers en 'giftmatching' door het bedrijf <sup>14</sup> (USD)	\$ 1,7 miljoen	\$ 1,6 miljoen

## Dropbox Foundation

We werken samen met de [Dropbox Foundation](#), die onbeperkte subsidies biedt voor maximaal drie jaar en Dropbox-medewerkers in staat stelt iets te doen voor het goede doel middels op vaardigheden gebaseerd vrijwilligerswerk. Op 31 december 2022 had de Dropbox Foundation sinds 2018 meer dan \$ 5 miljoen gedoneerd aan mensenrechtenorganisaties. Je kunt in [deze blogpost](#) lezen over enkele van deze op vaardigheden gebaseerde vrijwilligersprojecten waaraan onze medewerkers hebben gewerkt tijdens de 'Hack Week' van 2022.



<sup>14</sup> Deze bedragen zijn afgerond op de dichtstbijzijnde honderdduizend dollar.

# Handelen met integriteit

Bedrijfsethiek en -integriteit .....	24
Corporate governance .....	25

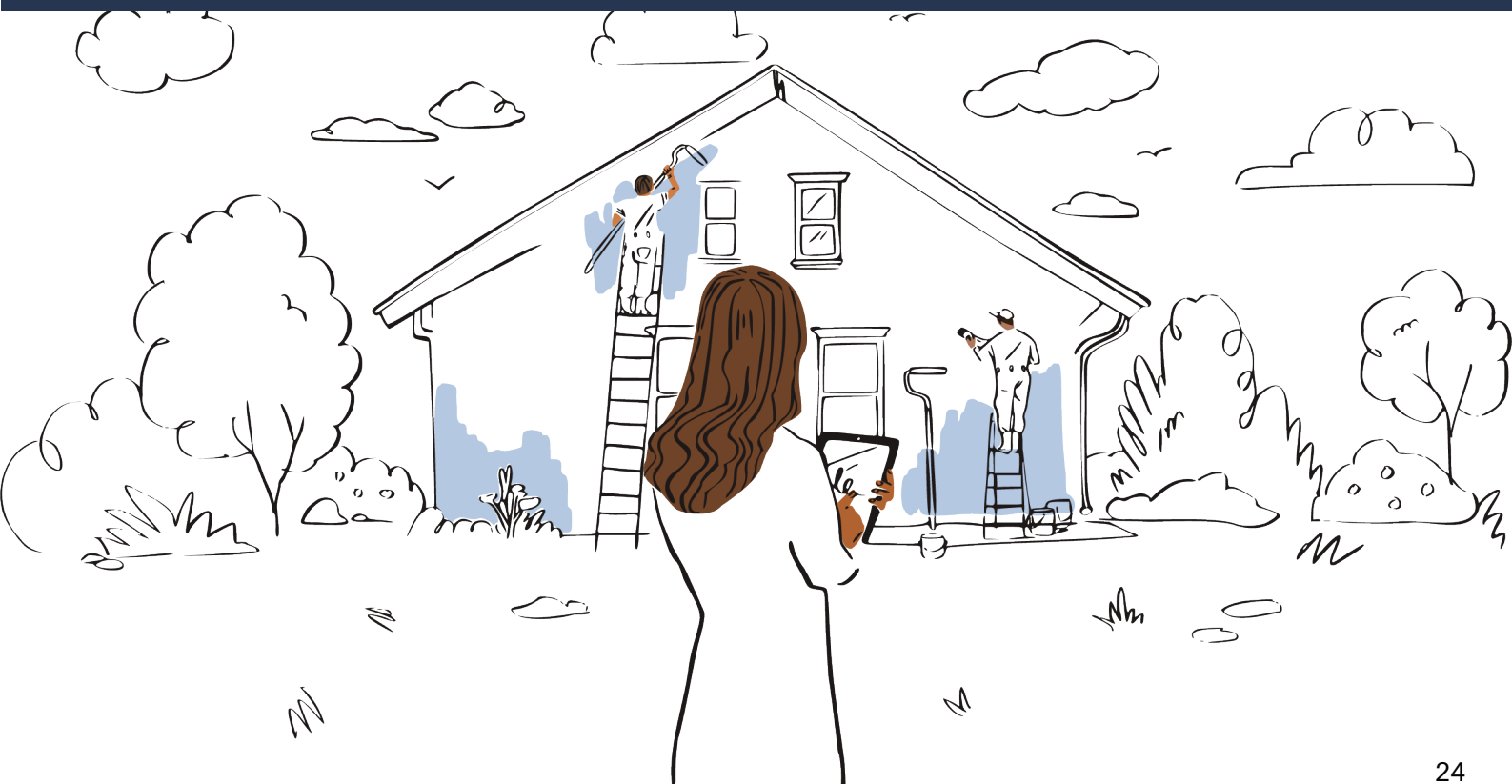
# Bedrijfsethiek en -integriteit

We veranderen niet alleen de manier waarop mensen werken, we creëren een meer verlichte manier van werken, en dat begint van binnenuit.

Onze Wereldwijde Zakelijke Gedragscode en Ethiek (Gedragscode) is bedoeld om wangedrag tegen te gaan en integriteit, eerlijkheid, naleving van wetten, regels en voorschriften, fiscale verantwoordelijkheid en verantwoordingsplicht te bevorderen. Onze Gedragscode, die is aangenomen door onze Raad van Bestuur, is van toepassing op al onze medewerkers, leidinggevenden, uitzendkrachten en directeuren, en wordt jaarlijks herzien en waar nodig bijgewerkt. Onze Auditcommissie is verantwoordelijk voor het beoordelen en controleren van de naleving van de Gedragscode.

Onze medewerkers zijn verplicht om een jaarlijkse gedragscodetraining te volgen, naast jaarlijkse informatiebeveiligings- en privacytrainingen. In 2022 heeft 99% van de fulltime medewerkers deze trainingen afgerond. Medewerkers zijn ook verplicht om ons informatiebeveiligings- en privacybeleid na te leven, dat jaarlijks wordt herzien en bijgewerkt.

Meer informatie over onze benadering van bedrijfsethiek en integriteit is ook te vinden in ons ESG-impactrapport van 2021, FCPA en anti-omkopsingsbeleid, en in de Gedragscode voor leveranciers.





# Corporate governance

Bij Dropbox zetten we ons in voor sterke corporate governance, ter ondersteuning van onze missie om een meer verlichte manier van werken te creëren. Meer informatie over onze aanpak van corporate governance is te vinden in ons [ESG-impactrapport van 2021](#), onze [Proxyverklaring van 2022](#), en de [webpagina Corporate Governance](#).

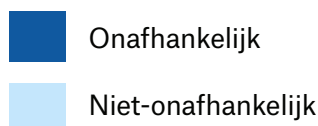
## ESG-governance en -toezicht

In mei 2022 heeft de raad van bestuur van ons bedrijf het toezicht op de ESG-activiteiten, programma's en openbaarmakingen van Dropbox gedelegeerd aan zijn [Commissie voor Aanstellingen en Corporate Governance](#). De raad heeft ook het toezicht op de activiteiten van Dropbox op het gebied van menselijk kapitaal gedelegeerd aan zijn [Commissie voor Talent en Beloningen](#). Daarnaast houdt de [Auditcommissie](#) toezicht op initiatieven voor onze operationele infrastructuur, met name op het gebied van

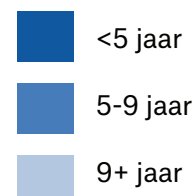
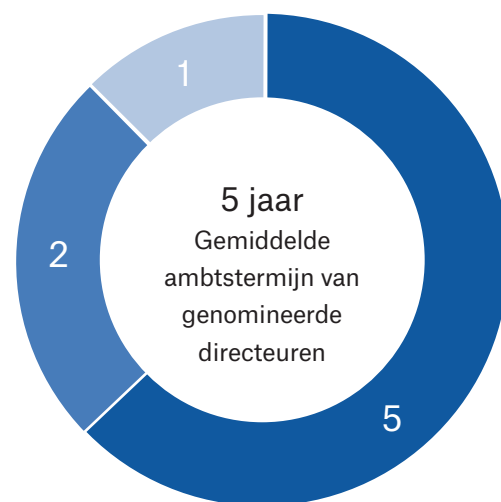
betrouwbaarheid, bedrijfscontinuïteit, cyberbeveiliging en gegevensprivacy, evenals ons programma voor het beheer van bedrijfsrisico's, dat verder wordt beschreven in 'The Role of Board in Risk Oversight Process' (De rol van de Raad van Bestuur in het proces van risicotoezicht) in ons [ESG-impactrapport van 2021](#).

Meer informatie over onze benadering van ESG-governance en -toezicht is te vinden in ons [ESG-impactrapport van 2021](#).

### Bestuurlijke onafhankelijkheid



### Bestuurderstermijn



Bestuurlijke diversiteitsmatrix (per 23 maart 2023) <sup>(15)</sup>				
Bestuurders	8			
	Vrouw	Man	Non-binair	Heeft gender niet bekendgemaakt
Gender				
Bestuurders	3	5		
Aantal bestuurders dat zich herkent in een van de onderstaande categorieën				
Afro-Amerikaans of Zwart		1		
Inheems in Alaska of Indiaans				
Aziatisch	1	1		
Spaans of Latijns-Amerikaans				
Inheems Hawaïaans of Pacifisch eilandbewoner				
Wit	2	3		
Twee of meer rassen of etniciteiten				
LGBTQ+				
Demografische achtergrond niet bekendgemaakt				

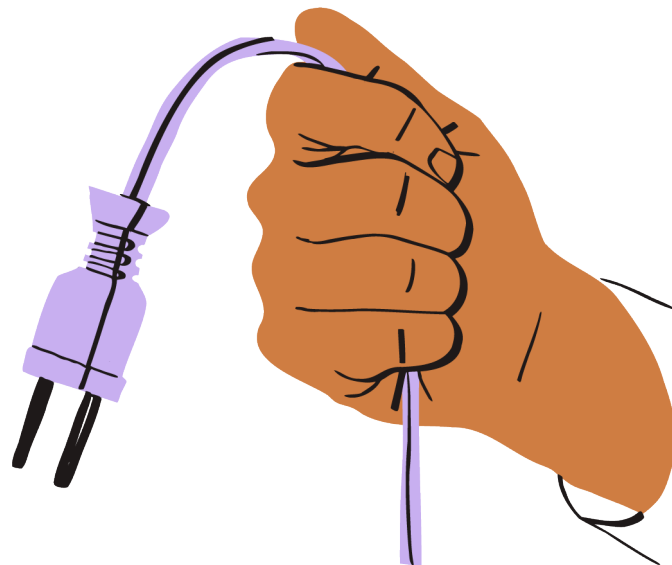
<sup>15</sup> In de bestuurlijke diversiteitsmatrix hierboven worden de statistieken van de diversiteit in ons bestuur weergegeven, in de vorm die wordt voorgeschreven door de regels van Nasdaq.

# Eigen verantwoor- delijkheid voor onze impact

Energie .....	28
Uitstoot .....	30
Elektronisch afval .....	30

# Energie

Dropbox vertrouwt op datacenters voor onze dienstverlening, waardoor elektriciteitsgebruik een van de grootste oorzaken van onze broeikasgasuitstoot is. Behoorlijk energiebeheer is daarom van het grootste belang om ons bedrijf op een duurzame en verantwoorde manier te leiden. Meer informatie over onze aanpak van het beheren van ons energieverbruik is beschikbaar in het gedeelte Milieu in ons [ESG-impactrapport van 2021](#).

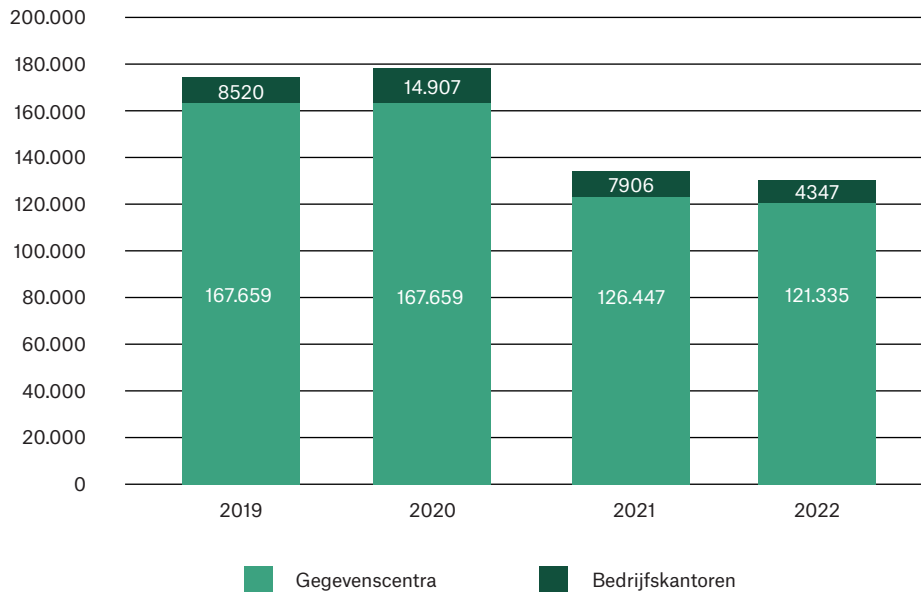


## Elektriciteitsbesparing door onze Deep Sleep-technologie

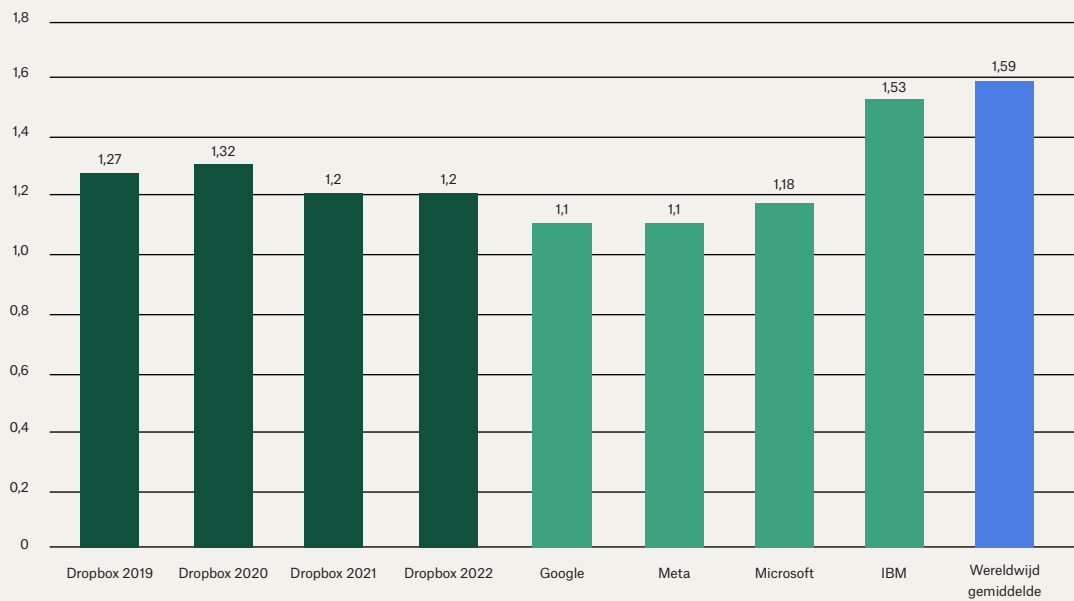
Onze innovatieve en geautomatiseerde Deep Sleep-technologie speelde een cruciale rol bij het verlagen van het energieverbruik. Naar schatting hebben we in 2022 5,1 miljoen kilowattuur bespaard in onze datacenters.

Deep Sleep-technologie optimaliseert het servergebruik door inactieve servers automatisch in een spaarstand te zetten, waardoor het energieverbruik daalt zonder de prestaties te beïnvloeden. Het resultaat is dat de energievoetafdruk van datacenters die deze geautomatiseerde technologie gebruiken, aanzienlijk lager ligt, net als de energiekosten.

## Elektriciteitsverbruik (MWh)



## Benchmark voor effectiviteit van stroomgebruik in datacenters (PUE)



# Uitstoot

Dropbox meet directe en indirecte broeikasgasuitstoot van energieverbruik in onze faciliteiten en onze datacenters, en vluchtige uitstoot van koelmiddelen - de scope 1- en scope 2-broeikasgasuitstoot. We meten ook scope 3-broeikasgasuitstoot van zakenreizen en WFH-uitstoot. Meer informatie over onze aanpak van de uitstoot van broeikasgassen is beschikbaar in ons [ESG-impactrapport van 2021](#).

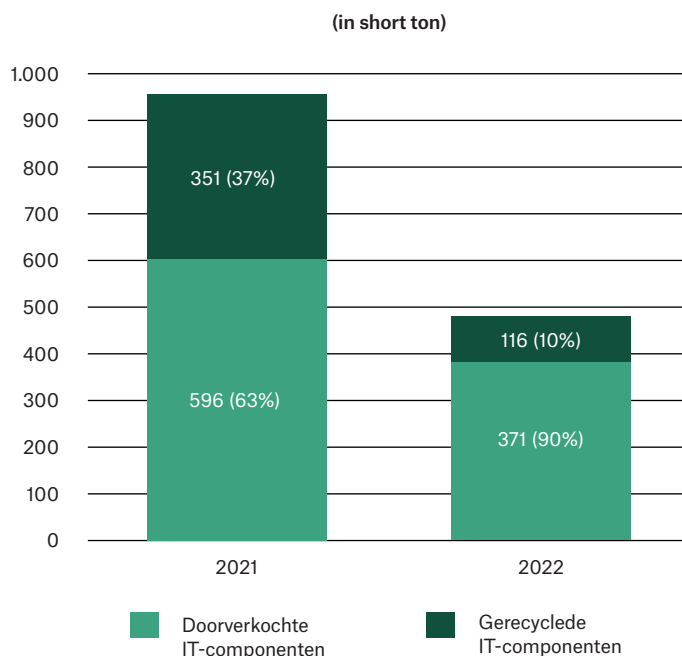
## Uitstoot van broeikasgassen

	miljoen ton CO <sub>2</sub> -equivalent in 2019	miljoen ton CO <sub>2</sub> -equivalent in 2020	miljoen ton CO <sub>2</sub> -equivalent in 2021	miljoen ton CO <sub>2</sub> -equivalent in 2022
Scope 1	773	1623	1053	768
Scope 2 (marktgebaseerd)	54.729	53.533	0	0
Scope 3 zakenreizen	5113	419 <sup>16</sup>	41 <sup>17</sup>	1687

## Elektronisch afval

Om de efficiëntie en betrouwbaarheid van onze datacenters te handhaven, moet de IT-hardware regelmatig worden vernieuwd. We hebben ons erop toegelegd om buiten gebruik gestelde hardware op verantwoorde wijze af te voeren. We doen ook ons best om IT-hardware waar mogelijk door te verkopen, omdat dit de levensduur van de apparatuur verlengt, het behoud van hulpbronnen bevordert, en terugwinning van economische waarde mogelijk maakt. Meer informatie over onze aanpak van e-afval is beschikbaar in ons [ESG-impactrapport van 2021](#).

### Gegeneerd e-afval: doorverkochte vs. gerecyclede servers



<sup>16</sup> Onze scope 3-zakenreisuitstoot daalde aanzienlijk tussen 2019 en 2021, grotendeels door een vermindering in zakenreizen als gevolg van de COVID 19-pandemie.

<sup>17</sup> Onze scope 3-zakenreisuitstoot bleef laag in 2021, grotendeels door een vermindering in zakenreizen als gevolg van de COVID 19-pandemie.

# Bijlagen

Bijlage A .....	32
Bijlage B .....	36
Bijlage C .....	38

# Bijlage A

## SASB-index

Standaard van SASB-software en SASB-IT-diensten in 2018		
Code	Statistisch gegeven	Antwoord
<b>Milieuvoetafdruk van hardware-infrastructuur</b>		
TC-SI-130a.1	(1) Totaal verbruikte energie, (2) percentage netstroom, (3) percentage hernieuwbare energie	<p>In 2022 verbruikten onze datacenters 436.806 gigajoule (GJ) aan elektriciteit. 100% was netstroom en 100% van de directe IT-belasting van het datacenter was hernieuwbaar door de aankoop van REC's (certificaten voor hernieuwbare energie).</p> <p>Zie voor meer informatie het gedeelte Milieu van ons <a href="#">ESG-impactrapport van 2021</a> of het gedeelte Eigen verantwoordelijkheid voor onze impact, van dit informatieblad over impact.</p>
TC-SI-130a.2	(1) Totaal onttrokken water, (2) Totaal verbruikt water, percentages van beide gegevens in regio's met hoge of zeer hoge waterschaarste	<p>In 2022 onttrokken onze datacenters 76.515 kubieke meter water. Het water werd gebruikt voor koeling in een gesloten proces, dus er werd geen water verbruikt. 3,07% van deze onttrekkingen vond plaats in gebieden die door het World Resources Institute zijn geïdentificeerd als gebieden met een hoge of extreem hoge waterschaarste.</p>
TC-SI-130a.3	Bespreking van de integratie van milieuoverwegingen in de strategische planning voor datacenterbehoeften	<p>Dropbox richt zich op het verminderen van het energieverbruik in zijn datacenters door een uitstekende PUE (effectiviteit van energieverbruik) te handhaven, het algehele stroomverbruik te optimaliseren, en 100% hernieuwbare elektriciteit te gebruiken voor de directe IT-belasting van datacenters. Zie het gedeelte Milieu van ons <a href="#">ESG-impactrapport van 2021</a> of het gedeelte Eigen verantwoordelijkheid voor onze impact in dit informatieblad.</p>



Privacy van gegevens en vrijheid van meningsuiting		
TC-SI-220a.1	Beschrijving van beleid en best practices met betrekking tot gedragsgericht adverteren en privacy van gebruikers	Zie het gedeelte Privacy, beveiliging en betrouwbaarheid van gegevens in ons <a href="#">ESG-impactrapport van 2021</a> en het <a href="#">Privacybeleid</a> .
TC-SI-220a.2	Aantal gebruikers van wie de informatie wordt gebruikt voor secundaire doeleinden	Dropbox verkoopt geen gebruikersgegevens en verdient geen geld aan advertenties. Zie het gedeelte Wat en waarom van ons <a href="#">Privacybeleid</a> voor meer informatie.
TC-SI-220a.3	Totaal bedrag aan geldelijke verliezen als gevolg van juridische procedures in verband met de privacy van gebruikers	In 2022 hadden we geen wezenlijke financiële verliezen als gevolg van juridische procedures die betrekking hadden op de privacy van gebruikers. Wanneer wordt voldaan aan de criteria voor openbaarmaking, worden financiële verliezen als gevolg van juridische procedures opgenomen in ons <a href="#">Formulier 10-K</a> .
TC-SI-220a.4	(1) Aantal wetshandavingsverzoeken om gebruikersinformatie, (2) aantal gebruikers van wie de informatie werd opgevraagd, (3) percentage dat resulteerde in openbaarmaking	Zie onze <a href="#">Transparantie bij Dropbox-rapporten</a> voor informatie over hoe we omgaan met verzoeken van wetshandhavers.
TC-SI-220a.5	Lijst van landen waar kernproducten of -diensten onderhevig zijn aan door de overheid vereiste controle, blokkering, filteren van content of censuur	Dropbox vindt dat overheden zo beperkt mogelijk om gegevens zouden moeten verzoeken, en dat die verzoeken nauw moeten zijn afgestemd op specifieke personen en legitieme onderzoeken. In overeenstemming met ons <a href="#">Privacybeleid</a> kan Dropbox alleen gebruikersinformatie bekendmaken aan derden als we bepalen dat een dergelijke bekendmaking redelijkerwijs noodzakelijk is. We houden ons aan specifieke richtlijnen bij het ontvangen, onderzoeken en reageren op verzoeken van de overheid om gebruikersgegevens (inclusief verzoeken in het kader van de nationale veiligheid).

<b>Gegevensbeveiliging</b>		
TC-SI-230a.1	(1) Aantal inbreuken op gegevens, (2) percentage waarbij persoonlijk identificeerbare informatie betrokken is, (3) aantal getroffen gebruikers	In 2022 hebben we geen inbreuken op gegevens geconstateerd. Wanneer wordt voldaan aan de criteria voor openbaarmaking, worden inbreuken op gegevens opgenomen in onze rapportages over beveiliging.
TC-SI-230a.2	Beschrijving van de benadering voor het identificeren en aanpakken van risico's voor gegevensbeveiliging, waaronder het gebruik van cyberbeveiligingsstandaarden van derden	Zie het gedeelte Privacy, beveiliging en betrouwbaarheid van gegevens in ons <a href="#">ESG-impactrapport van 2021</a> en het <a href="#">Privacybeleid</a> .
<b>Werven en beheren van een wereldwijd, divers en vakkundig personeelsbestand</b>		
TC-SI-330a.1	Percentage medewerkers (1) met buitenlandse nationaliteit en (2) werkzaam in het buitenland	(1) Niet gerapporteerd (2) 14% van de medewerkers werkt in het buitenland.
TC-SI-330a.2	Medewerkersbetrokkenheid als percentage	In 2022 heeft 91% van de Dropbox-personeel gereageerd op ons onderzoek naar medewerkersbetrokkenheid. Dit onderzoek, dat intern bekend staat als 'Soapbox', is ingericht om medewerkers en bedrijfsleiders een formeel kanaal te bieden voor het geven van feedback over wat er goed gaat en waar de verbeterpunten liggen.
TC-SI-330a.3	Percentage van geslacht en ras/etnische groepsvertegenwoordiging voor (1) management, (2) technisch personeel en (3) alle andere medewerkers	Zie het gedeelte 'Mensen op de eerste plaats' in dit informatieblad over impact, en het hoofdstuk Diversiteit, gelijkheid en inclusiviteit in <a href="#">ons ESG-impactrapport van 2021</a> .

<b>Bescherming van intellectueel eigendom en concurrentiegedrag</b>		
TC-SI-520a.1	Totaalbedrag aan financiële verliezen als gevolg van juridische procedures die betrekking hebben regelgeving op het gebied van concurrentiebeperkend gedrag	In 2022 hadden we geen wezenlijke financiële verliezen als gevolg van juridische procedures die betrekking hadden op regelgeving op het gebied van concurrentiebeperkend gedrag. Wanneer wordt voldaan aan de criteria voor openbaarmaking, worden financiële verliezen als gevolg van juridische procedures opgenomen in ons <a href="#">Formulier 10-K</a> .
<b>Beheer van systeemrisico's van technologische verstoringen</b>		
TC-SI-550a.1	Aantal (1) prestatieproblemen en (2) dienstonderbrekingen; (3) totale downtime voor klanten	In 2022 ondervond Dropbox drie prestatieproblemen en geen enkele serviceonderbreking, in totaal 64 minuten downtime voor klanten.
TC-SI-550a.2	Beschrijving van bedrijfscontinuïteitsrisico's in verband met verstoringen van de bedrijfsvoering	Zie het gedeelte Privacy, beveiliging en betrouwbaarheid van gegevens in ons <a href="#">ESG-impactrapport van 2021</a> , pagina 19 van het <a href="#">Formulier 10-K</a> van 2022, en ons <a href="#">SOC 3-rapport</a> .

# Bijlage B

## Tabellen met prestatiegegevens

Door afronding is het mogelijk dat de totalen in de onderstaande tabellen niet precies kloppen, en dat de percentages niet precies de absolute cijfers weergeven.

### Uitstoot van broeikasgassen<sup>1</sup>

<b>Totale broeikasgasuitstoot (miljoen ton CO<sub>2</sub>-equivalent)</b>	<b>2019</b>	<b>2020</b>	<b>2021</b>	<b>2022</b>
Scope 1	773	1623	1053	768
Scope 2 (locatiegebaseerd)	54.602	53.414	37.106	36.948
Scope 2 (marktgebaseerd)	54.729	53.533	0	0
Scope 3 (zakenreizen)	5113	419	41	1687
Totaal gerapporteerde emissies (locatiegebaseerd)	60.489	55.456	38.200	39.403
Totaal gerapporteerde emissies (marktgebaseerd)	60.616	55.575	1094	2455
CO <sub>2</sub> -compensatie/hernieuwbare energie	0	0	1094	2456
<b>Scope 1- en scope 2-uitstoot per locatie (miljoen ton CO<sub>2</sub>-equivalent) (studio's/kantoren en datacenters)</b>	<b>2019</b>	<b>2020</b>	<b>2021</b>	<b>2022</b>
Verenigde Staten (locatiegebaseerd)	54.720	54.392	38.094	37.676
Verenigde Staten (marktgebaseerd)	54.720	54.392	1013	743
Australië (locatiegebaseerd)	108	112	N.v.t.	N.v.t.
Australië (marktgebaseerd)	108	112	N.v.t.	N.v.t.
Ierland (locatiegebaseerd)	311	321	64	40
Ierland (marktgebaseerd)	438	440	39	25
Israël (locatiegebaseerd)	236	212	N.v.t.	N.v.t.
Israël (marktgebaseerd)	236	212	N.v.t.	N.v.t.
<b>Scope 1- en scope 2-uitstoot per bron (miljoen ton CO<sub>2</sub>-equivalent)</b>	<b>2019</b>	<b>2020</b>	<b>2021</b>	<b>2022</b>
Studio's/kantoren (locatiegebaseerd)	2688	3771	1827	1847
Studio's/kantoren (marktgebaseerd)	2815	3890	1053	768
Datacenters (locatiegebaseerd)	52.687	51.266	36.332	35.870
Datacenters (marktgebaseerd)	52.687	51.266	0	0
<b>Intensiteit van broeikasgasuitstoot (miljoen ton CO<sub>2</sub>-equivalent/medewerker)</b>	<b>2019</b>	<b>2020</b>	<b>2021</b>	<b>2022</b>
Intensiteit van broeikasgasuitstoot (marktgebaseerd)	21,64	20,14	0,41	0,32

<sup>1</sup> Zie bijlage C voor de methodologie voor het berekenen van broeikasgasuitstoot.

## Energieverbruik

Energieverbruik	2019	2020	2021	2022
<b>Totaal energieverbruik (MWh)</b>	176.177	182.486	134.354	129.062
Elektriciteit	173.848	175.308	129.645	129.062
Studio's/kantoren	6.191	7729	3198	4347
Gegevenscentra	167.657	167.579	126.447	121.335
Hernieuwbare elektriciteit	0	0	129.645	125.682
Hernieuwbare elektriciteit (%)	0	0	100	100
Andere brandstoffen	2328	7178	4708	3380
Effectiviteit van stroomgebruik in datacenters (PUE)	1,27	1,32	1,20	1,24

## Geproduceerd afval

Totaal afval	2019 <sup>2</sup>	2020 <sup>2</sup>	2021	2022
<b>Totaal afval (in short ton)</b>	—	—	<b>1413</b>	<b>776</b>
<b>Datacenter</b>	—	—	<b>197</b>	<b>612</b>
Gerecycled IT-afval	—	—	351	116
Doorverkocht IT-afval	—	—	592	371
<b>Datacenter</b>	—	—	<b>38</b>	<b>164</b>
Gecomposteerd afval	—	—	6	97
Gestort afval	—	—	193	65
Gerecycled afval	—	—	36	0,86

<sup>2</sup> Afvalgegevens zijn niet beschikbaar.

# Bijlage C

**Diversiteitsterminologie:** Dropbox, Inc. deelt zijn personeelsbestand in verschillende categorieën in, zoals hieronder gedefinieerd.

- De categorie Leiderschap omvat medewerkers op bestuurdersniveau of hoger, op basis van niveauaanduidingen in het HR-systeem van Dropbox.
- De categorie Manager omvat personen met verantwoordelijkheden op het gebied van personeelsbeheer (inclusief personen op bestuurdersniveau en hoger), op basis van niveauaanduidingen in het HR-systeem van Dropbox.
- De categorie Technisch personeel omvat fulltime medewerkers (inclusief personen binnen de categorie Manager of hoger) die werken op de Dropbox-afdelingen Engineering, Product en Design.
- De categorie Niet-technisch personeel omvat alle andere voltijdse medewerkers (inclusief personen binnen de categorie Manager of hoger) die werken op een andere Dropbox-afdeling dan de afdelingen Engineering, Product en Design.
- De aanduiding van geslacht en ras/ethniciteit wordt door medewerkers zelf opgegeven in het HR-systeem van Dropbox.
- Personen die ervoor kiezen hun geslacht of ras/ethniciteit niet op te geven binnen het Dropbox HR-systeem, worden opgenomen in de categorieën 'Niet beschikbaar' of 'Niet gespecificeerd'.

**Doel voor hernieuwbare energie:** Ons doel voor hernieuwbare energie betreft het elektriciteitsgebruik in bedrijfskantoren en directe IT-belasting van datacenters, en sluit brandstoffen met directe verbranding uit (zoals aardgas en diesel), evenals verwarming en koeling van datacenters (buiten de controle van Dropbox). Dit is inclusief het gebruik van hernieuwbare energiekredieten (REC's) om ons energieverbruik te dekken. We hebben ons doel om 100% hernieuwbare elektriciteit te gebruiken in 2021 en 2022 bereikt door onze energiebehoefte te verminderen, zoals beschreven in het [ESG-impactrapport 2021](#), en door voldoende REC's aan te schaffen om ons resterende directe IT-energieverbruik van de bedrijfskantoren en het datacenter te dekken.

**Datacenterinfrastructuur:** Meer dan 90% van de gegevens van onze gebruikers wordt opgeslagen op onze eigen infrastructuur in onze co-locatiefaciliteiten voor datacenters. We maken gebruik van Amazon Web Services (AWS) voor de resterende opslagbehoeften van onze gebruikers, en schaffen REC's aan om de energie te dekken die AWS namens Dropbox gebruikt.

**WFH-uitstoot:** In overeenstemming met het [Protocol Broeikasgassen](#) vallen WFH-uitstoot onder scope 3, categorie 7: uitstoot van woon-werkverkeer van medewerkers. Onze WFH-berekening is gebaseerd op het aantal medewerkers in voltijdsequivalenten (FTE) per land en bevat de schattingen van het gemiddelde WFH-energiegebruik - inclusief stekkerbelastingen, gebaseerd op het gemiddelde gebruik van laptop, beeldscherm en verlichting per medewerker, en brandstofverbruik voor kantoorverwarming en -koeling, aangepast per klimaatregio, en rekening houdend met het aantal medewerkers per land. Er is aangenomen dat 10% van de woning werd gebruikt voor het werk, toegeschreven aan het energieverbruik op kantoor, in plaats van de hele woning van de medewerker. Daarnaast is een aanpassing doorgevoerd voor het percentage van de tijd dat een medewerker werkt (op basis van [OESO-uren/medewerker](#)) en is een extra aanpassing doorgevoerd voor het percentage van de tijd dat thuis wordt gewerkt (90%).

**Deep Sleep-technologie:** Het Dropbox-team dat zich toelegt op de datainfrastructuur, heeft deze technologie ontwikkeld om het servergebruik te optimaliseren. Door inactieve servers automatisch in een spaarstand te zetten, daalt het energieverbruik zonder de prestaties te beïnvloeden. Als gevolg hiervan verlagen datacenters die deze geautomatiseerde technologie gebruiken hun energievoetafdruk en energiekosten aanzienlijk.

**Definities van het Protocol Broeikasgassen:** Het Protocol Broeikasgassen geeft de volgende definities voor uitstoot van scope 1, 2 en 3:

- Scope 1-uitstoot: directe broeikasgasuitstoot die ontstaan uit bronnen die worden beheerd door of eigendom zijn van een organisatie.
- Scope 2-uitstoot: indirecte uitstoot in verband met de aankoop van elektriciteit, stoom, warmte of koeling.
- Scope 3-uitstoot: uitstoot als gevolg van activiteiten van activa die geen eigendom zijn van of beheerd worden door de rapporterende organisatie, maar waar de organisatie indirect invloed op heeft in haar waardeketen. Onder scope 3-emissies vallen alle bronnen die niet onder scope 1 en 2 van een organisatie vallen.
- Uitstoot door zakenreizen: deze categorie omvat de uitstoot van het vervoer van medewerkers voor bedrijfsgerelateerde activiteiten, in voertuigen die eigendom zijn van of beheerd worden door derden, zoals vliegtuigen, treinen, bussen en personenauto's.
- Marktgebaseerde uitstoot: met een marktgebaseerde methode wordt uitstoot berekend op basis van de elektriciteit die organisaties hebben gekozen om in te kopen, vaak vastgelegd in contracten of instrumenten zoals REC's.
- Locatiegebaseerde uitstoot: met een locatiegebaseerde methode wordt de gemiddelde uitstootintensiteit berekend van de netten waarop het energieverbruik plaatsvindt (meestal met behulp van gegevens over de gemiddelde emissiefactor van het net).

**Methodologie voor het berekenen van broeikasgasuitstoot:** Berekeningen zijn in overeenstemming met het broeikasgasprotocol voor bedrijfsadministratie en -rapportage (GHG Protocol Corporate Accounting and Reporting Standard), dat is ontwikkeld door de World Business Council for Sustainable Development, het World Resources Institute, en het General Reporting Protocol van The Climate Registry. Alle faciliteiten waarover Dropbox operationele controle heeft, zijn opgenomen in de scope 1- en scope 2-broeikasgasinventarisatie, inclusief alle gehuurde faciliteiten. Waar geen actuele energierekeningen beschikbaar waren, werden de uitstoot geschat met behulp van de Commercial Buildings Energy Consumption Survey-database. De gerapporteerde broeikasgasuitstoot omvatten CO<sub>2</sub>-, CH<sub>4</sub>- en N<sub>2</sub>O-uitstoot van elektriciteit, aardgas en brandstofverbruik, en HFK-uitstoot van het gebruik van koelmiddelen in gebouwen en datacenters. Dropbox heeft geen uitstoot als gevolg van het gebruik van PFK's, SF<sub>6</sub> of NF<sub>3</sub>. Om gegevens over energieverbruik, brandstofverbranding en zakenreizen om te zetten in broeikasgasuitstoot, is gebruikgemaakt van de variabelen van de Emissions & Generation Resource Integrated Database van het US Environmental Protection Agency (EPA), het Internationaal Energieagentschap, het nationale inventarisatierapport van Environment Canada, de uitstootfactorenhub van het Amerikaanse EPA, de broeikasgasemissiefactoren voor de toeleveringsketen van het Bureau voor onderzoek en ontwikkeling voor industrieën en grondstoffen van het Amerikaanse EPA, en het Britse ministerie van Milieu, Voedsel en Plattelandszaken. Het aardopwarmingsvermogen dat is gebruikt om uitstoot om te zetten in CO<sub>2</sub>e is afkomstig van het vierde evaluatierapport van het Intergovernmental Panel on Climate Change.

- Onder de directe uitstoot van scope 1 vallen stationaire verbranding en lekkage van koelmiddelen. Directe uitstootbronnen voor Dropbox zijn onder andere aardgas voor de verwarming van gebouwen, stationair dieselgebruik voor noodgeneratoren, en koelmiddelkklages in faciliteiten in eigendom en beheer.
- Onder indirecte scope 2-uitstoot valt uitstoot van ingekochte elektriciteit. Voor gehuurde co-locatiefaciliteiten voor datacenters hebben we gekozen voor een consolidatiebenadering op basis van operationele controle, en nemen we de upstream-uitstoot van datacenters in gehuurde co-locatiefaciliteiten op in de scope 2-rapportage.
- Locatiegebaseerde uitstoot wordt berekend met behulp van een locatiegebaseerde intensiteitsfactor voor elektriciteitsnetuitstoot, die de hoeveelheid broeikasgasuitstoot definieert die wordt gegenereerd per eenheid verbruikte elektriciteit in een bepaalde regio.
- Marktgebaseerde uitstoot worden berekend met een restfactor voor de uitstootintensiteit van het elektriciteitsnet, nadat rekening is gehouden met het gebruik van hernieuwbare energie in een bepaalde regio.
- Voor 2019, 2020, 2021 en 2022 rapporteert Dropbox alleen scope 3-uitstoot in verband met zakenreizen, waaronder uitstoot gegenereerd door vluchten, hotelkamers, huurauto's en treinvervoer.
- In overeenstemming met het Protocol Broeikasgassen vallen WFH-uitstoot onder scope 3, categorie 7: uitstoot van woon-werkverkeer van medewerkers. Onze WFH-berekening is gebaseerd op het aantal medewerkers in voltijdsequivalenten (FTE) per land en bevat de schattingen van het gemiddelde WFH-energiegebruik - inclusief stekkerbelastingen, gebaseerd op het gemiddelde gebruik van laptop, beeldscherm en verlichting per medewerker, en brandstofverbruik voor kantoorverwarming en -koeling, aangepast per klimaatregio, en rekening houdend met het aantal medewerkers per land. Er is aangenomen dat 10% van de woning werd gebruikt voor het werk, toegeschreven aan het energieverbruik op kantoor, in plaats van de hele woning van de medewerker. Daarnaast is een aanpassing doorgevoerd voor het percentage van de tijd dat een medewerker werkt (op basis van OESO-uren/medewerker) en is een extra aanpassing doorgevoerd voor het percentage van de tijd dat thuis wordt gewerkt (90%).



**Tabellen met prestatiegegevens, scope 3 (zakenreizen):** Onze scope 3-emissies daalden aanzienlijk tussen 2019 en 2021, grotendeels door een vermindering van het aantal zakenreizen als gevolg van de COVID 19-pandemie.

**Tabellen met prestatiegegevens, Australië en Israël:** In april 2021 zijn we overgestapt op een Virtual First-werkmodel waarin werken op afstand de standaard werkmodus is voor medewerkers. Dropbox huurt alle benodigde studioruimtes, en de verschuiving van fulltime kantoorruimte naar studio's heeft de hoeveelheid fysieke ruimte die nodig is voor onze activiteiten verminderd. Daarnaast betekent de overstap naar Virtual First dat de uitstoot van onze studio's en kantoren op bepaalde locaties die eigendom zijn van en worden beheerd door derden, vallen onder scope 3 van het broeikasgasprotocol voor bedrijfsadministratie en -rapportage (GHG Protocol Corporate Accounting and Reporting Standard). Momenteel rapporteren we alleen emissies van onze studio's, kantoren en datacenterlocaties die onder scope 1 en scope 2 vallen. We rapporteren dus geen emissies van studio's, kantoren en datacenterlocaties die eigendom zijn van en beheerd worden door derden, omdat deze onder scope 3 vallen.





## Independent Accountants' Review Report

To the Board of Directors and Management of Dropbox, Inc.

We have reviewed Dropbox, Inc.'s ("Dropbox") Schedule of Select Environmental, Social, and Governance Metrics (the "Subject Matter") included in Exhibit A for the year ended December 31, 2022, in accordance with the criteria, also set forth in Exhibit A (the "Criteria"). Dropbox's management is responsible for the Subject Matter in accordance with the Criteria. Our responsibility is to express a conclusion on the Subject Matter based on our review.

Our review was conducted in accordance with attestation standards established by the American Institute of Certified Public Accountants (AICPA) AT-C section 105, *Concepts Common to All Attestation Engagements*, and AT-C section 210, *Review Engagements*. Those standards require that we plan and perform our review to obtain limited assurance about whether any material modifications should be made to the Subject Matter in order for it to be in accordance with the Criteria. The procedures performed in a review vary in nature and timing from and are substantially less in extent than, an examination, the objective of which is to obtain reasonable assurance about whether the Subject Matter is in accordance with the Criteria, in all material respects, in order to express an opinion. Accordingly, we do not express such an opinion. Because of the limited nature of the engagement, the level of assurance obtained in a review is substantially lower than the assurance that would have been obtained had an examination been performed. As such, a review does not provide assurance that we became aware of all significant matters that would be disclosed in an examination. We believe that the review evidence obtained is sufficient and appropriate to provide a reasonable basis for our conclusion.

We are required to be independent of Dropbox and to meet our other ethical responsibilities, in accordance with the relevant ethical requirements related to our review engagement. Additionally, we have complied with the other ethical requirements set forth in the Code of Professional Conduct and applied the Statements on Quality Control Standards established by the AICPA.

The procedures we performed were based on our professional judgment. Our review consisted principally of applying analytical procedures, making inquiries of persons responsible for the Subject Matter, obtaining an understanding of the data management systems and processes used to generate, aggregate and report the Subject Matter and performing such other procedures as we considered necessary in the circumstances.

As described in the footnotes to the Schedule of Select Environmental, Social, and Governance Metrics, the Subject Matter is subject to measurement uncertainties resulting from limitations inherent in the nature and the methods used for determining such data. The selection of different but acceptable measurement techniques can result in materially different measurements. The precision of different measurement techniques may also vary. Furthermore, Scope 3 emissions are calculated based on a significant number of estimations and management assumptions due to the inherent nature of the Greenhouse Gas Protocol Corporate Accounting and Reporting Standard and the Technical Guidance for Calculating Scope 3 Emissions criteria.

The information included in Dropbox's 2022 ESG Fact Sheet, other than the Subject Matter, has not been subjected to the procedures applied in our review and, accordingly, we express no conclusion on it.

Based on our review, we are not aware of any material modifications that should be made to Schedule of Select Environmental, Social, and Governance Metrics for the year ended December 31, 2022 in order for it to be in accordance with the Criteria.

*Ernst + Young LLP*

San Francisco, California  
August 31, 2023

Exhibit A:

**Schedule of Select Environmental, Social, and Governance Metrics  
For the year ended December 31, 2022**

Indicator Name	Unit	2022 Value	Criteria
Scope 1 Greenhouse Gas (GHG) Emissions <sup>1, 2, 6, 7</sup>	Metric tons carbon dioxide equivalent (mtCO <sub>2e</sub> )	768	The World Resources Institute ("WRI") / World Business Council for Sustainable Development's ("WBCSD") Greenhouse Gas ("GHG") Protocol: A Corporate Accounting and Reporting Standard, as amended by the WRI/WBCSD GHG Protocol Scope 2 Guidance
Scope 2 GHG Emissions, location-based-method (LBM) <sup>1, 3, 6, 7</sup>	mtCO <sub>2e</sub>	36,948	WRI/WBCSD's GHG Protocol Scope 2 Guidance, an amendment to the WRI/WBCSD GHG Protocol: A Corporate Accounting and Reporting Standard
Scope 2 GHG Emissions, market-based-method (MBM) <sup>1, 3, 4, 6, 7</sup>	mtCO <sub>2e</sub>	0	
Scope 3 Category 6 GHG Emissions <sup>5, 6, 7</sup>	mtCO <sub>2e</sub>	1,687	WRI/WBCSD's GHG Protocol: A Corporate Accounting and Reporting Standard, as amended by the WRI/WBCSD GHG Protocol Scope 2 Guidance, WRI/WBCSD's The GHG Protocol Technical Guidance for Calculating Scope 3 Emissions
Percentage of gender representation by employee category <sup>8, 9, 10, 11</sup>	Percentage (%)	Leadership Male: 55% Female: 44% Not available: 1%  Manager Male: 56% Female: 43% Not available: 1%  Tech Worker Male: 70% Female: 28% Not available: 2%  Non-Tech Worker Male: 45% Female: 54% Not available: 1%	Percentage of global, full-time employees per employee category by gender, as of December 31, 2022
Percentage of racial/ethnic representation by employee category <sup>8, 9, 10, 11</sup>	%	Leadership White: 51% Asian: 33% Hispanic: 5% Black: 2% 2+ races: 2% American Indian & Pacific Islander: 0% Not specified: 9%  Manager White: 50% Asian: 31% Hispanic: 6% Black: 2% 2+ races: 2% American Indian & Pacific Islander: 0% Not specified: 8%  Tech Worker White: 40% Asian: 41% Hispanic: 6% Black: 3% 2+ races: 3% American Indian & Pacific Islander: 0% Not specified: 7%  Non-Tech Worker White: 52% Asian: 22% Hispanic: 10% Black: 6% 2+ races: 3% American Indian & Pacific Islander: 1% Not specified: 5%	Percentage of U.S.-based, full-time employees per employee category by race/ethnicity, as of December 31, 2022

**Note 1:** Non-financial information is subject to measurement uncertainties resulting from limitations inherent in the nature and the methods used for determining such data. The selection of different but acceptable measurement techniques can result in materially different measurements. The precision of different measurement techniques may also vary.

<sup>1</sup> Dropbox, Inc. (Dropbox) management applies the operational control approach in calculating Scope 1 and 2 GHG emissions. Dropbox considers facilities in which Dropbox has the authority to introduce and implement its operating policies as within its operational control. Specifically, this includes Dropbox's leased offices and data centers and excludes sub-leased offices and shared working spaces where Dropbox does not have operational control. Furthermore, as it relates to data centers, Dropbox deems emissions from computing and storage operations as within its operational control and emissions from cooling as outside its operational control.

<sup>2</sup> Dropbox works to capture actual data to calculate its Scope 1 GHG emissions. Where actual data is not available or cannot be obtained in a timely manner, Dropbox estimates GHG emissions using other available inputs such as facility square footage and commercial building energy consumption survey (CBECS) data. Approximately 98% of Dropbox's Scope 1 GHG emissions is estimated using the calculation methodologies described below. Dropbox's Scope 1 GHG emissions represent direct emissions resulting from the combustion of natural gas and diesel and use of refrigerants at facilities within Dropbox's operational control. Dropbox does not have operational control of a transportation fleet, therefore mobile combustion related emissions are not included in Scope 1 GHG emissions.

Scope 1 GHG Emission Estimation Methodologies:

Consumption of natural gas is estimated using office square footage and the U.S. Energy Information Administration (EIA) CBECS 2018 energy intensities by census region. Natural gas consumption is applied against emission factors, as detailed in Note 6, to calculate GHG emissions. Consumption of refrigerants is estimated using office square footage and estimated annual loss rates calculated by a third-party consultant, based on 2016 reporting from the United States Environmental Protection Agency (U.S. EPA) and the Intergovernmental Panel on Climate Change Guidelines for National Greenhouse Gas Inventories (2006), Volume 3: Industrial Processes and Product Use.

<sup>3</sup> Dropbox works to capture actual data to calculate its Scope 2 GHG emissions. Where actual data is not available or cannot be obtained in a timely manner, Dropbox estimates GHG emissions using other available inputs such as facility square footage and prior year data. Dropbox's Scope 2 GHG emissions represent indirect emissions resulting from the electricity consumption from offices and data centers within Dropbox's operational control.

<sup>4</sup> Dropbox procures energy attribute certificates (e.g., renewable energy certificates (RECs)) through a third party to reduce its energy consumption when calculating Scope 2 MBM emissions. Energy attribute certificates procured are in accordance with the GHG Protocol Scope 2 MBM Emission Factor Hierarchy and Scope 2 Quality Criteria.

<sup>5</sup> Scope 3 Category 6 emissions represent employee business travel as reported from Navan, the travel and expense system that Dropbox uses to manage and book business travel for air, car rental, rail, and hotel travel. Note that this category's emissions are calculated within the minimum boundaries as defined in the GHG Protocol Technical Guidance for Calculating Scope 3 Emissions, and also includes optional emissions from hotel travel. DBX calculates emissions based on the travel booking date. See Note 6 for emission factors and GWPs applied.

- Air travel uses the distance-based method. The estimation takes into account the type of aircraft (short, medium, and long-haul flights), cabin class, and distance traveled for each ticket booking in Navan.
- Car rental and rail travel utilize the spend-based method to calculate emissions based on spend as reported in Navan.
- Hotel stays are calculated based on the number of nights in a hotel with custom emission factors developed for varying classes of hotels including electricity and natural gas components. Estimations for electricity and natural gas consumption per night were sourced from the EPA Indirect Emissions from Events and Conferences guidance, last published in December 2018. Emissions are calculated by applying natural gas and electricity emission factors to consumption per night and number of hotel nights booked through Navan for each class of hotel.

<sup>6</sup> Where possible, based on DBX's reporting timeline and public availability of recent emission factor sets, DBX uses the most up-to-date emission factors available. Below is a summary of the emission factors and global warming potentials (GWPs) applied in Dropbox's GHG calculations:

Indicator Name	Emission Factors	Global Warming Potential
Scope 1 Greenhouse Gas (GHG) Emissions	<ul style="list-style-type: none"> <li>• U.S. EPA Emissions &amp; Generation Resource Integrated Database (eGRID) Year 2021 (01/30/2023)</li> </ul>	2007 IPCC Fourth Assessment Report (AR4)
Scope 2 GHG Emissions, location-based-method (LBM)	<ul style="list-style-type: none"> <li>• U.S. EPA Emissions &amp; Generation Resource Integrated Database (eGRID) Year 2021 (01/30/2023)</li> <li>• IEA (2013) CO2 emissions from fuel combustion - 2011 emission factors</li> <li>• EIA (2007) Appendix F. Electricity Emission Factors – CH4 and N2O emission factors</li> </ul>	2007 IPCC Fourth Assessment Report (AR4)
Scope 2 GHG Emissions, market-based-method (MBM)	Not applicable - Dropbox reports 0 mtCO2e Scope 2 GHG Emissions, market-based-method.	Not applicable - Dropbox reports 0 mtCO2e Scope 2 GHG Emissions, market-based-method.
Scope 3 Category 6 GHG Emissions	<p>Air travel:</p> <ul style="list-style-type: none"> <li>• 2022 Department for Environment, Food and Rural Affairs ("DEFRA")</li> </ul> <p>Car rental and rail travel:</p> <ul style="list-style-type: none"> <li>• Environmentally extended input-output ("EEIO") 2016 industry emission factors and approach published by the U.S. Environmental Protection Agency ("EPA") Office of Research and Development ("ORD") in 2022.</li> </ul> <p>Hotel stays:</p> <ul style="list-style-type: none"> <li>• EPA Indirect Emissions from Events and Conferences, most recently published in December 2018.</li> <li>• Natural gas emission factors are sourced from the 2023 EPA Emission Factors for Greenhouse Gas Inventories.</li> <li>• Electricity emission factors are sourced for the U.S. from the 2021 eGRID emission factors (published January 2023) and for non-U.S. from IEA (2013).</li> </ul>	2007 IPCC Fourth Assessment Report (AR4)

<sup>7</sup> Dropbox includes CO<sub>2</sub>, CH<sub>4</sub>, and N<sub>2</sub>O greenhouse gases in its Scope 1, Scope 2, and Scope 3 Category 6 GHG emissions calculations. Other GHGs are not included in the Dropbox's inventory as they do not generate material emissions as part of the Company's operations. Dropbox does not present GHG emissions by greenhouse gas separately, instead Dropbox converts all emissions to carbon dioxide equivalents (mtCO<sub>2</sub>e) for reporting. CO<sub>2</sub> represents approximately 98% of total emissions reported by Dropbox.

<sup>8</sup> Dropbox, Inc. categorizes its workforce into various categories, as defined below.

- The Leadership category includes employees at a Director level or above; based on level designations in Dropbox's HR system.
- The Manager category includes individuals with people management responsibilities (including those at the Director level and above); based on level designations in Dropbox's HR system.
- The Tech Worker category includes full-time employees (including individuals within the Manager category or above) working in Dropbox's Engineering, Product and Design functions.
- The Non-Tech Worker category includes all other full-time employees (including individuals within the Manager category or above) working in any function outside of Dropbox's Engineering, Product and Design functions.

<sup>9</sup> Gender and race/ethnicity designation is self-reported by employees within the Dropbox HR system.

<sup>10</sup> Individuals that elect to not specify their gender or race/ethnicity within the Dropbox HR system are represented in the "Not available" or "Not specified" categories.

<sup>11</sup> Percentages presented herein are rounded to the nearest whole number and may not add up to 100%.



Dropbox, Inc.  
1800 Owens Street  
Suite 200  
San Francisco, CA 94158, Verenigde Staten

Voor vragen over dit rapport kun je contact opnemen met [esgreport@dropbox.com](mailto:esgreport@dropbox.com).