

2022

Dropbox Zestawienie naszych działań



Spis treści

Wiadomość od naszego CEO	3
O raporcie	6
ESG w Dropbox	9
Ochrona naszych użytkowników	14
Troska o ludzi	16
Uczciwe działania	23
Odpowiedzialność za nasze działania	27
Załączniki	31



Wiadomość od naszego CEO

Drodzy współpracownicy, klienci, inwestorzy i partnerzy:

W Dropbox jesteśmy zaangażowani w budowanie zrównoważonej organizacji, która oferuje długoterminową wartość. W 2022 r. kontynuowaliśmy postępy w realizacji podjętych przez nas inicjatyw. W ciągu ostatniego roku zmniejszyliśmy nasz ślad węglowy i nadal inwestowaliśmy w programy ukierunkowane na pracowników.

Rok 2022 był naszym drugim pełnym rokiem jako firmy działającej w znacznym stopniu wirtualnie i jesteśmy zadowoleni z dotychczasowych postępów. Ponieważ nasi pracownicy pracują głównie zdalnie, mierzymy teraz emisje związane z pracą z domu i jesteśmy dumni, że w 2022 r. osiągnęliśmy neutralność pod względem emisji dwutlenku węgla z zakresu 1., 2. i 3. w kategorii podróży służbowych oraz pracy z domu. W 2022 r. pozyskaliśmy również 100% energii elektrycznej na potrzeby naszej działalności, w tym naszych fizycznych centrów danych, ze źródeł odnawialnych. Jestem szczególnie dumny z tego, że osiągnęliśmy te cele osiem lat przed terminem, w którym zobowiązaliśmy się je zrealizować, czyli do 2030 roku.

Nadal pracujemy nad naszymi trzema wieloletnimi zobowiązaniami w kwestii promowania różnorodności i inkluzyjności w naszej organizacji: budowaniem zróżnicowanego i inkluzyjnego zespołu, sprawiedliwymi możliwościami rozwoju i awansu oraz pomaganiem pracownikom w rozwoju osobistym. Wierzymy, że różnorodność – środowisk, doświadczeń i perspektyw – wzmacnia naszą firmę i zawsze staramy się być otwarci na wszystkich.

Od wielu lat wierzymy również w potencjał sztucznej inteligencji (SI), która transformuje pracę opartą na wiedzy. Nasi klienci dzielą się z nami swoimi doświadczeniami w kwestii trudności, jakie sprawia im utrzymanie porządku w swoich dokumentach i znalezienie tego, czego potrzebują, aby optymalnie wykonywać swoją pracę obejmującą przytłaczające ilości treści, aplikacji i zakładek. Niedawno wprowadziliśmy nową generację spersonalizowanych doświadczeń opartych na sztucznej inteligencji – Dropbox Dash – uniwersalny produkt do wyszukiwania oparty na sztucznej inteligencji oraz Dropbox AI, aby ułatwić zawodowe życie naszych klientów i umożliwić bardziej skoncentrowany, wydajny i produktywny dzień pracy.

Jednocześnie zdajemy sobie sprawę z głębokiej odpowiedzialności, jaka wiąże się z zastosowaniem nowej technologii w imieniu naszych klientów. „Bycie godnym zaufania” od dawna leży u podstaw wszystkiego, co robimy w Dropbox, a w nadchodzącej erze sztucznej inteligencji niezwykle ważne jest, abyśmy ponosili odpowiedzialność za ochronę prywatności naszych klientów, promowanie uczciwości i przejrzyste działania. Opublikowaliśmy zestaw zasad dotyczących sztucznej inteligencji, którymi będziemy kierować się w ramach odpowiedzialnego opracowywania produktów i funkcji SI w nadchodzących latach.

Stale zwiększając nasze wykorzystanie możliwości sztucznej inteligencji, pamiętamy również o znacznym zużyciu energii wymaganym do zasilania tej technologii. Aby temu zaradzić, będziemy nadal koncentrować się na odnawialnych źródłach energii dla naszych centrów danych i zachowamy przejrzystość naszych postępów.

Jesteśmy głęboko przekonani, że poprzez priorytetowe traktowanie zrównoważonego rozwoju oraz inwestowanie w odpowiedzialny rozwój sztucznej inteligencji i energię odnawialną, budujemy silniejszą, bardziej zrównoważoną firmę, która jest w stanie dostarczać długoterminową wartość wszystkim naszym interesariuszom.

Dziękujemy za Wasze nieustające wsparcie.

Z poważaniem,

Drew Houston

CEO i współzałożyciel Dropbox



„Jesteśmy głęboko przekonani, że poprzez priorytetowe traktowanie zrównoważonego rozwoju oraz inwestowanie w odpowiedzialny rozwój sztucznej inteligencji i energię odnawialną, budujemy silniejszą, bardziej zrównoważoną firmę, która jest w stanie dostarczać długoterminową wartość wszystkim naszym interesariuszom”.

– Drew Houston

O raporcie

Zestawienie naszych działań podjętych w 2022 roku podsumowuje niektóre z kluczowych programów i kwestii środowiskowych, społecznych i związanych z ładem korporacyjnym (ESG) Dropbox, wraz z aktualizacjami dotyczącymi naszych postępów i osiągnięć w zakresie ESG od 2022 roku. Planujemy publikować pełny raport naszych działań co dwa lata. Aby uzyskać więcej informacji, odwiedź stronę www.dropbox.com/esg.

Struktura raportu

Treść niniejszego zestawienia opiera się na naszej ocenie priorytetów w kwestii ESG, która powstała na podstawie najwyższych standardów i modeli sprawozdawczości w zakresie zrównoważonego rozwoju, w tym Global Reporting Initiative. Nasze raporty w kwestii ESG są również zgodne ze standardami Sustainability Accounting Standards Board (SASB). Dropbox jest też sygnatariuszem UN Global Compact (UNGC), a niniejszy raport służy również jako nasz komunikat UNGC o postępach.

Okres sprawozdawczy i granice raportowania

Niniejsze zestawienie obejmuje dane od 1 stycznia 2022 r. do 31 grudnia 2022 r., chyba że wskazano inaczej. Informacje w tym zestawieniu odzwierciedlają działalność Dropbox, Inc. i jej spółek zależnych.

Weryfikacja zewnętrzna

Dropbox zaangażował firmę Ernst & Young LLP (EY) do przeprowadzenia niezależnej weryfikacji wybranych wskaźników ESG, w tym emisji gazów cieplarnianych kategorii 6. z zakresu 1., 2. i 3. oraz wybranych wskaźników związanych z różnorodnością. Kopia raportu niezależnego biegłego rewidenta, w tym harmonogram zweryfikowanych wskaźników, znajduje się w Załączniku C.



Stwierdzenia dotyczące przyszłości i zastrzeżenie istotności

Niektóre stwierdzenia zawarte w niniejszym raporcie stanowią „stwierdzenia dotyczące przyszłości”, które zostały sporządzone zgodnie z przepisami dotyczącymi bezpiecznej przystani zawartymi w sekcji 21E ustawy o obrocie papierami wartościowymi z 1934 r. i innych federalnych przepisów dotyczących papierów wartościowych. Stwierdzenia te opierają się na opiniach, oczekiwaniach, przekonaniach, planach, celach, założeniach lub prognozach kierownictwa dotyczących przyszłych wydarzeń lub wyników na dzień publikacji niniejszego raportu, w tym między innymi naszych zobowiązań, strategii, inicjatyw i celów w zakresie ESG oraz wpływu tych zobowiązań, strategii, inicjatyw i celów na działalność, plany biznesowe i strategie, działania biznesowe, technologie i usługi, możliwości rozwoju oraz wysiłki na rzecz zaangażowania interesariuszy Dropbox. Te stwierdzenia dotyczące przyszłości są jedynie przewidywaniami, a nie faktami historycznymi i wiążą się z pewnym ryzykiem oraz niepewnością, a także obejmują pewne założenia. Rzeczywiste wyniki, poziomy działalności, wydajność, osiągnięcia i wydarzenia mogą się znacznie różnić od tych podanych, przewidywanych lub sugerowanych w takich stwierdzeniach dotyczących przyszłości. Chociaż Dropbox uważa, że założenia te są rozsądne, istnieje wiele czynników ryzyka i niepewności, które mogą spowodować, że rzeczywiste wyniki będą się znacznie różnić od stwierdzeń dotyczących przyszłości, w tym czynniki ryzyka omówione w sekcji „Czynniki ryzyka” w naszym raporcie rocznym na formularzu 10-K za rok zakończony 31 grudnia 2022 r., złożonym w amerykańskiej Komisji Papierów Wartościowych i Giełd (SEC), a także inne czynniki opisane w naszych dokumentach składanych w SEC. Dropbox nie zobowiązuje się do aktualizowania ani korygowania żadnych stwierdzeń dotyczących przyszłości zawartych w niniejszym raporcie, chyba że jest to wymagane przez prawo.

Chociaż Dropbox uważa, że cele i inicjatywy w kwestii ESG firmy są ważne, obecnie nie uważamy, aby nasze cele, inicjatywy lub ryzyko w kwestii ESG miały istotne znaczenie dla naszych wyników finansowych i wyników działalności, z wyjątkiem zakresu, o którym mowa w naszym raporcie rocznym na formularzu 10-K i kolejnych raportach 10-Q. Niniejszy raport zawiera również mierniki lub cele dotyczące kapitału ludzkiego, które mogą różnić się od mierników lub celów dotyczących kapitału ludzkiego, które Dropbox ma obowiązek ujawniać w swoich dokumentach amerykańskiej Komisji Papierów Wartościowych i Giełd (SEC) lub je uzupełniać. Aby zapoznać się z omówieniem miar kapitału ludzkiego lub celów, na których Dropbox koncentruje się w zarządzaniu swoją działalnością, należy przejść do sekcji „Kapitał ludzki” w naszym najnowszym raporcie rocznym na formularzu 10-K.

Podziękowania

Dziękujemy partnerom zewnętrznym, którzy pomogli Dropbox w opracowaniu tego zestawienia:

- [Orrick Herrington & Sutcliffe LLP](#)
- [Persefoni](#)
- [WSP](#)

ESG w Dropbox

Osiągnięcia w zakresie ESG	10
Nasze priorytety w kwestii ESG	11
Zobowiązania dotyczące ESG	12

Osiągnięcia w kwestiach środowiskowych

- Rozwinęliśmy naszą technologię Deep Sleep, która miała kluczowe znaczenie dla obniżenia zużycia energii elektrycznej o około 5,1 miliona kilowatogodzin w naszych centrach danych w 2022 roku.¹
- Drugi rok z rzędu pozyskiwaliśmy energię w 100% z odnawialnych źródeł.^{2,3}
- Osiągnęliśmy neutralność pod względem emisji dwutlenku węgla w zakresie 1., 2. (metoda rynkowa) i 3. związanych z podróżami służbowymi i pracą z domu.^{4,5}

Osiągnięcia w kwestii zarządzania

- Opublikowaliśmy nasz inauguracyjny raport w zakresie ESG na rok 2022.
- Rozbudowaliśmy biuro specjalistów ds. ochrony danych.

Osiągnięcia w kwestiach społecznych

- Rozszerzyliśmy nasze międzynarodowe świadczenia związane z rodzicielstwem i tworzeniem rodziny, aby wspierać pracowników starających się powiększyć swoje rodziny.
- Wprowadziliśmy nowy obowiązkowy program rozwoju przywództwa dla wszystkich menedżerów o nazwie „High Impact Leadership”, aby wspierać kulturę skoncentrowaną na odpowiedzialności za wyniki.
- Odnotowaliśmy wzrost liczby godzin wolontariatu pracowniczego o 91,5% w porównaniu z rokiem 2021.⁶



¹ Więcej informacji o technologii **Deep Sleep** można znaleźć w Załączniku C.

² Więcej informacji o **celach w zakresie energii odnawialnej** można znaleźć w Załączniku C.

³ Więcej informacji o **infrastrukturze centrum danych** można znaleźć w załączniku C.

⁴ Więcej informacji o metodologii zastosowanej do oszacowania **emisji związanej z pracą z domu** można znaleźć w Załączniku C.

⁵ Zakupiliśmy równoważną ilość jednostek emisji dwutlenku węgla, aby zneutralizować emisje kategorii 6. z zakresu 1. i 3.

⁶ Wzrost ten przypisuje się zwiększeniu liczby wydarzeń bezpośrednich po pandemii COVID-19, a także strategicznemu skupieniu się na zwiększeniu liczby godzin wolontariatu dla organizacji non-profit związanych z klimatem.

Nasze priorytety w zakresie ESG

W 2021 r. Dropbox przeprowadził ocenę priorytetowych kwestii w zakresie ESG i zidentyfikował 12 tematów (wymienionych poniżej). Na podstawie tych 12 priorytetowych tematów w 2022 r. ustaliliśmy cztery kluczowe obszary działań⁷: ochrona naszych użytkowników, stawianie ludzi na pierwszym miejscu, uczciwe działanie i odpowiedzialność za nasze działania. Szczegółowe informacje na temat naszego podejścia do każdego z tych tematów można znaleźć w [raporcie dotyczącym ESG z 2021 r.](#)

Obszary naszych działań	Tematy priorytetowe
Ochrona naszych użytkowników	<ul style="list-style-type: none">• Prywatność i bezpieczeństwo danych• Odpowiedzialność za produkt i etyka danych
Stawianie ludzi na pierwszym miejscu	<ul style="list-style-type: none">• Przyciąganie i angażowanie talentów• Zdrowie, bezpieczeństwo i dobre samopoczucie pracowników• Różnorodność, równość i inkluzywność• Równość wynagrodzeń i luka płacowa• Dostępność
Uczciwe działania	<ul style="list-style-type: none">• Etyka i uczciwość w biznesie• Prawa człowieka i prawa pracownicze• Zarządzanie ryzykiem
Odpowiedzialność za nasze działania	<ul style="list-style-type: none">• Zrównoważony rozwój infrastruktury IT• Energia, emisje i kwestie klimatyczne

Niniejsze zestawienie zawiera aktualizację naszych ostatnich postępów w zakresie niektórych priorytetów w kwestii ESG. Szczegółowe informacje na temat naszego podejścia do każdego z tych tematów można znaleźć w naszym [raporcie dotyczącym ESG z 2021 r.](#)

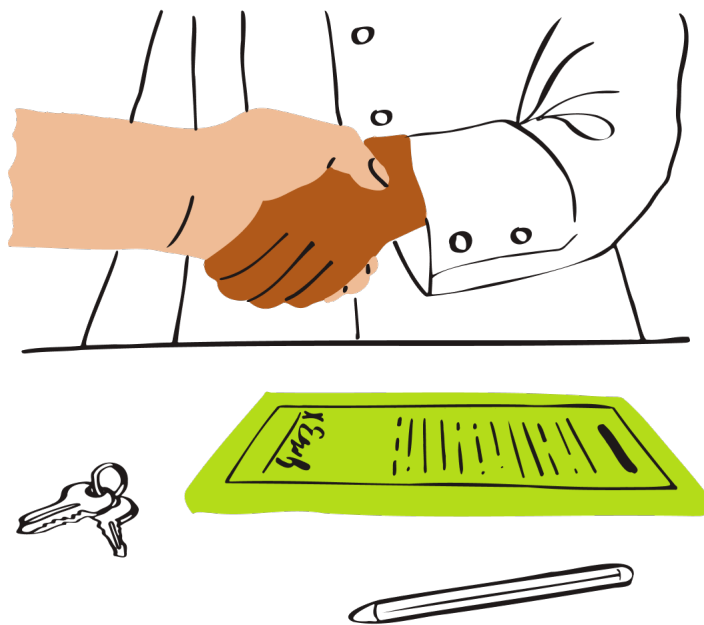
⁷ W 2022 r. zaktualizowaliśmy tytuły i grupy naszych obszarów wpływu w kwestii ESG i tematów priorytetowych, aby uporządkować informacje w sposób bardziej przejrzysty i zwięzły, ułatwiając ich zrozumienie. Treść i tematy, którym nadajemy priorytety merytoryczne, pozostają takie same.

Zobowiązania w kwestii ESG

Cele w zakresie zrównoważonego rozwoju

W 2020 r. ustaliliśmy cele w zakresie zrównoważonego rozwoju, które pragniemy osiągnąć do roku 2030. Osiągnęliśmy je wszystkie już w roku 2022.

1. Osiągnięcie neutralności pod względem emisji dwutlenku węgla w zakresie 1. i 2. (metoda rynkowa), a także w zakresie 3. w kategorii podróży służbowych i pracy z domu.
2. Pozyskiwanie energii w 100% ze źródeł odnawialnych na potrzeby działalności, w tym centrów danych.
3. Wsparcie organizacji działających na rzecz klimatu, takich jak Environmental Justice Foundation oraz Surfrider Foundation.⁸
4. Mobilizacja pracowników do wykorzystania czasu wolnego na wolontariat na rzecz ochrony środowiska.



Regularnie weryfikujemy nasze cele w zakresie zrównoważonego rozwoju i postępy w ich realizacji, dlatego wciąż możemy je aktualizować, aby odzwierciedlać zmiany w naszym programie i strategii ESG.

Z przyjemnością informujemy, że osiągnęliśmy wszystkie cztery nasze cele w zakresie zrównoważonego rozwoju w roku 2022 – osiem lat przed zaplanowanym terminem!

⁸ Wspieramy organizacje Environmental Justice Foundation i Surfrider Foundation przez naszego partnera Dropbox Foundation i program podwajania darowizn pracowników.



Cele w zakresie różnorodności, równości i inkluzywności

Nadal pracujemy nad realizacją naszych trzech wieloletnich zobowiązań do promowania różnorodności i inkluzywności w naszej organizacji:

1. Ciągłego budowania zróżnicowanego i inkluzywnego zespołu.
2. Opcji ciągłego rozwoju i sprawiedliwego awansu.
3. Zaangażowania w rozwój osobisty.

O naszych postępach w realizacji tych zobowiązań można przeczytać w naszym [raporcie dotyczącym różnorodności z roku 2022](#).

Rozszerzenie naszego celu neutralności węglowej

Dropbox w 2021 r. stał się firmą działającą przede wszystkim wirtualnie⁹, zostając jednym z pionierów pracy zdalnej. Od lat udoskonalamy ten tryb pracy w naszej organizacji, aby umożliwić naszym pracownikom osiągnięcie jak najlepszych efektów, dlatego pragniemy również zoptymalizować go zgodnie z naszymi priorytetami w kwestiach ESG. W 2022 r. rozszerzyliśmy nasz cel neutralności węglowej o emisje gazów cieplarnianych związane z pracą zdalną. Z dumą ogłaszamy, że w 2022 r. zneutralizowaliśmy wszystkie szacowane emisje związane z pracą z domu za pomocą kompensacji i usuwania dwutlenku węgla.

⁹ W Dropbox tryb pracy głównie zdalnej (Virtual First) oznacza, że praca zdalna jest podstawowym sposobem wykonywania obowiązków przez pracowników. Nie oznacza to, że Dropbox nie ma swoich biur: oferujemy Dropbox Studios, czyli elastyczne przestrzenie, które mogą być wykorzystywane do okazjonalnej współpracy osobistej, spotkań i wydarzeń, a także przestrzenie do pracy na żądanie za pośrednictwem stron trzecich.

Ochrona naszych użytkowników

Prywatność, bezpieczeństwo i niezawodność danych 15

Prywatność, bezpieczeństwo i niezawodność danych

Najważniejszą wartością w Dropbox jest „bycie godnym zaufania”. Wierzymy, że dane, zespoły i urządzenia muszą być chronione bez względu na to, gdzie się znajdują. U podstaw wszystkich naszych produktów leży nasz kompleksowy program bezpieczeństwa, zgodności i prywatności – [Dropbox Trust Program](#). Program ten stale ewoluuje, aby reagować na zmiany rynkowe i nowe wyzwania. Aktualne zasoby dotyczące zgodności z normami i przepisami dotyczącymi bezpieczeństwa, przechowywania danych i prywatności są dostępne na naszej [stronie internetowej](#).

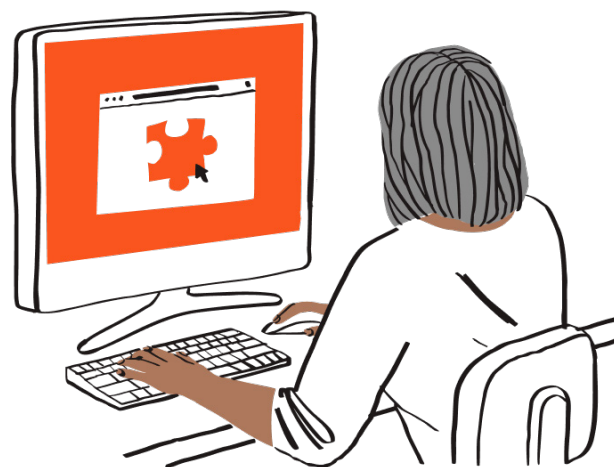
Nasza [polityka prywatności](#) reguluje sposoby obsługi i ochrony informacji o użytkownikach, w tym sposób, w jaki zbieramy, wykorzystujemy i przechowujemy dane osobowe użytkowników podczas korzystania z usług Dropbox.

Więcej informacji na temat naszego podejścia do prywatności, bezpieczeństwa i niezawodności danych można również znaleźć w naszym [raporcie dotyczącym ESG z 2021 roku](#), [białej księdze prywatności i ochrony danych](#), [białej księdze bezpieczeństwa Dropbox Business](#), [zasadach dopuszczalnego użytkownika](#), ukazującym się dwa razy w roku [raporcie przejrzystości Dropbox](#) oraz [zasadach przewodnich](#) dotyczących odpowiadania na rządowe wnioski o dane.

Ewolucja naszego podejścia

Nieustannie doskonalimy nasze podejście do zgodności z przepisami, bezpieczeństwa, prywatności i ochrony danych. Poniżej przedstawiamy kilka naszych osiągnięć z 2022 roku.

- Osiągnięcie zgodności z [kodeksem postępowania w zakresie przetwarzania danych osobowych w chmurze w przypadku Dropbox Business](#).
- Utworzenie nowego zespołu ds. inżynierii prywatności zajmującego się tworzeniem technicznych mechanizmów kontroli i możliwości związanych z prywatnością.
- Wdrożenie globalnego prawa do rezygnacji z udostępniania danych osobowych do celów reklamy ukierunkowanej.
- Udostępnienie klientom Dropbox Advanced, Dropbox Enterprise i Dropbox Standard funkcji wykrywania ransomware za pomocą dodatku Dropbox Security, który pomaga zapobiegać rozprzestrzenianiu się złośliwych ataków ransomware poprzez wczesne wykrywanie podejrzanej aktywności.



Stawianie ludzi na pierwszym miejscu

Przyciąganie i angażowanie talentów	17
Różnorodność, równość i inkluzywność	18
Zdrowie, bezpieczeństwo i dobre samopoczucie	20
Społeczna zmiana	21

Przyciąganie i angażowanie talentów

Chcemy, aby wszyscy pracownicy rozwijali się i odnosili sukcesy zawodowe w Dropbox. Więcej informacji na temat przyciągania i angażowania talentów można znaleźć poniżej oraz na naszej stronie internetowej poświęconej [dodatkom pracowniczym](#).



Pomiar zaangażowania pracowników w Dropbox

Dwa razy w roku przeprowadzamy ankietę zaangażowania pracowników o nazwie „Soapbox”, która zapewnia pracownikom i liderom firmy formalny kanał przekazywania opinii na temat tego, co sprawdza się dobrze, a co musimy poprawić. W 2022 r. 91% pracowników odpowiedziało na ankietę Soapbox. Osiągnęliśmy również rekordowo wysokie pozytywne wyniki w naszej ankiecie dotyczącej zaangażowania pracowników, w której stwierdzili, że model pracy przede wszystkim zdalnej przyczynił się do większego zaangażowania, produktywności, efektywności i dobrego samopoczucia.

Umożliwianie pracownikom skutecznej pracy

W 2022 r. udało nam się:

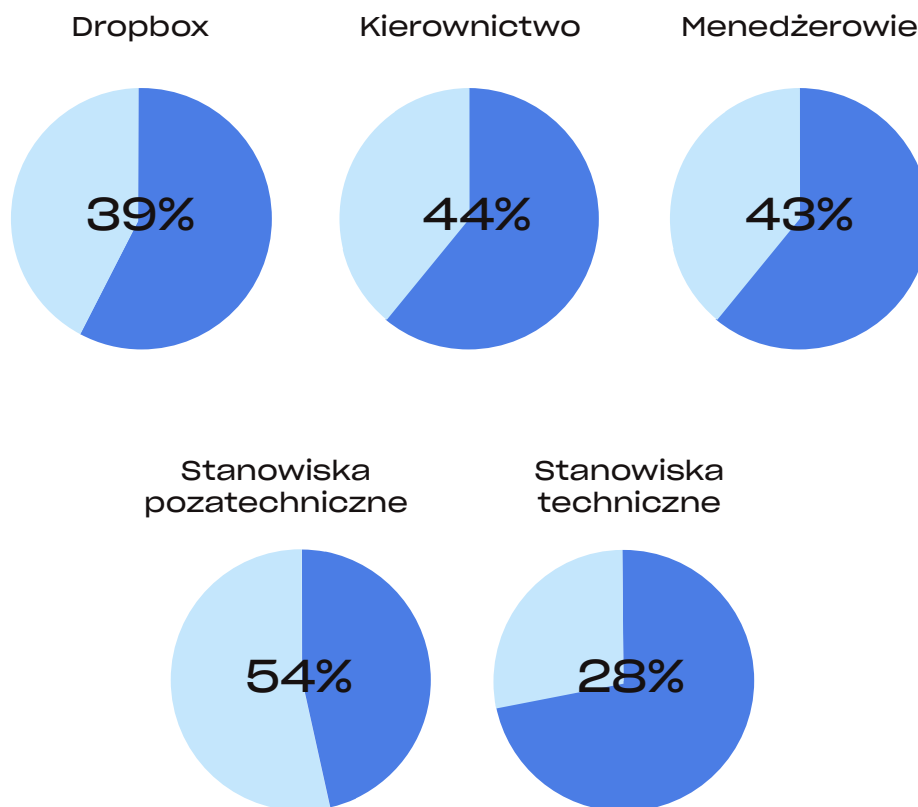
- Opracować nową filozofię zatrudniania – [The Dropbox Way](#) – na którą składa się sześć zasad, które napędzają kulturę zatrudniania skutecznych talentów: praca z najlepszymi, sprawiedliwe zatrudnianie, perspektywiczne oceny, inwestowanie w sukces, traktowanie kandydatów jak klientów.
- U uruchomiliśmy program „High Impact Leadership”, aby pomóc we wspieraniu kultury, która koncentruje się na poczuciu odpowiedzialności za wyniki i osiągnięciu doskonałych rezultatów dla naszej firmy.

Różnorodność, równość i inkluzywność

Staramy się kultywować społeczność, która jest autentyczna, inkluzywna i połączona. Więcej informacji na temat naszego podejścia do różnorodności, równości i inkluzywności można znaleźć w naszym [raporcie dotyczącym ESG z 2021 r.](#), na stronie [Diversity at Dropbox](#) oraz w [raporcie dotyczącym różnorodności z roku 2022.](#)



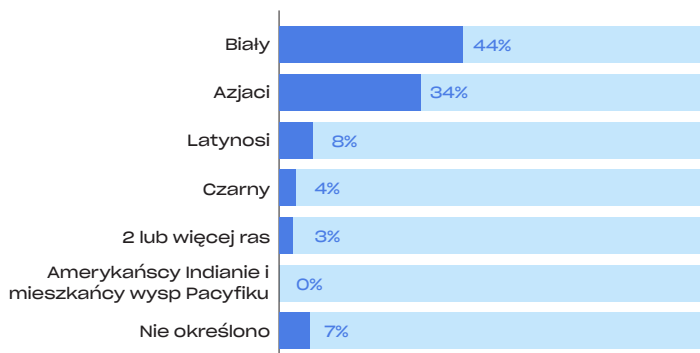
Reprezentacja kobiet w Dropbox¹⁰



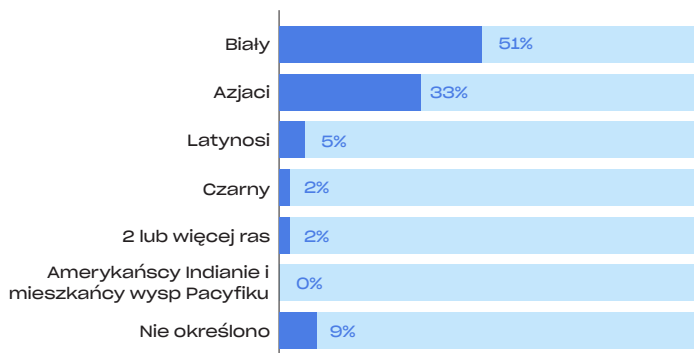
¹⁰ Więcej informacji o terminologii Dropbox w zakresie różnorodności można znaleźć w Załączniku C.

Tożsamość etniczna w Dropbox (USA)¹¹

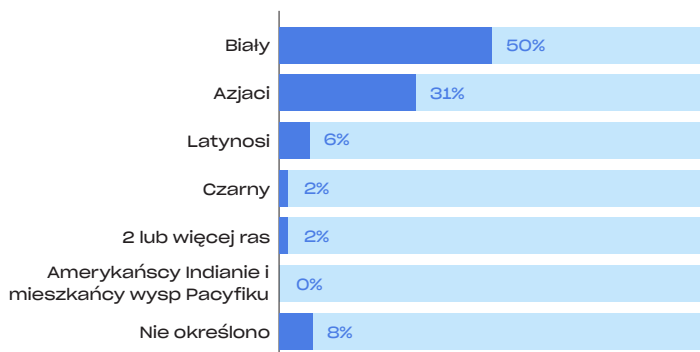
Dropbox



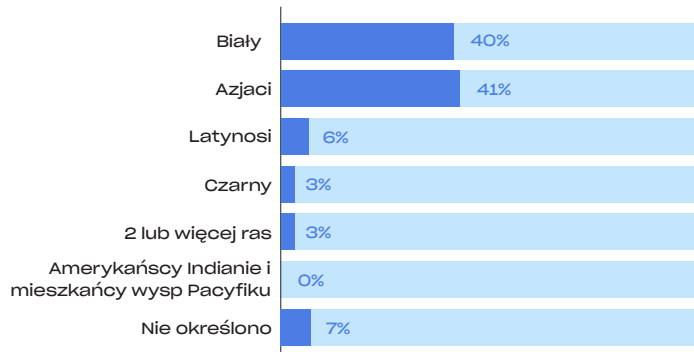
Kierownictwo



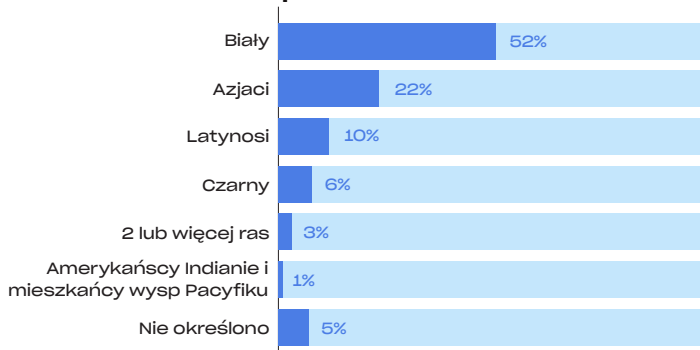
Menedżerowie



Stanowiska techniczne



Stanowiska pozatechniczne



¹¹ Więcej informacji o terminologii Dropbox w zakresie różnorodności można znaleźć w Załączniku C.

Zdrowie, bezpieczeństwo i dobre samopoczucie

W kwietniu 2021 r. przeszliśmy na model pracy przede wszystkim zdalnej, w którym praca z domu jest preferowanym trybem dla pracowników. Wciąż staramy się uczyć oraz optymalizować ten proces i dzielić się naszymi spostrzeżeniami.

W tym duchu latem 2022 r. przeprowadziliśmy naszą pierwszą w historii ankietę Life in Virtual First, w której zapytaliśmy pracowników Dropbox o ich doświadczenia związane z pracą zdalną i o to, jakich narzędzi potrzebują, aby pracować efektywnie. Dzięki temu dowiedzieliśmy się, że 93% respondentów ankiety uznało, że może efektywnie pracować z domu. Pełne wyniki, które zapewniły nam mnóstwo cennych spostrzeżeń, zostały udostępnione w [tym wpisie na blogu](#). Mamy nadzieję, że zebrane dane zapewnią wiele wskazówek osobom i firmom, które chcą kontynuować optymalizację pracy hybrydowej lub zdalnej.

Więcej informacji na temat naszego podejścia do zdrowia, bezpieczeństwa i dobrego samopoczucia można znaleźć w [raporcie dotyczącym ESG z 2021 r.](#)



Holistyczne podejście do dobrostanu

Nasze [świadczenia](#) obejmują plany medyczne, dentystyczne i wizowe, planowanie emerytalne i programy 401k, ubezpieczenie na życie i rentę inwalidzką oraz opcje coachingu i terapii oferowane przez Modern Health.¹²

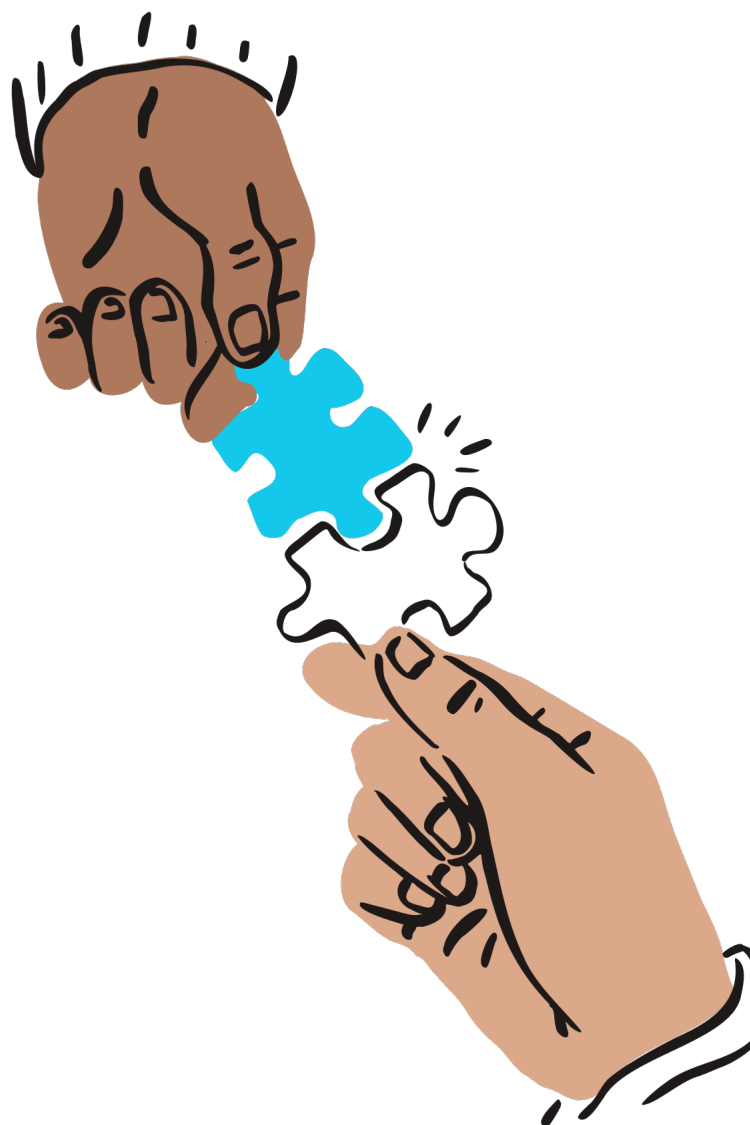
¹² Są to świadczenia amerykańskie. Na całym świecie zapewniamy świadczenia finansowe i w zakresie dobrostanu, biorąc pod uwagę to, co jest istotne i korzystne lokalnie.

Społeczna zmiana

W Dropbox staramy się angażować naszych pracowników oraz nasze produkty i zasoby w dobrym celu, co naszym zdaniem pozytywnie wpływa na kulturę pracy i pomaga nam rekrutować i utrzymywać utalentowanych pracowników.

Najważniejsze wydarzenia 2022 r.

- **Zwiększenie liczby godzin wolontariatu pracowniczego o 91,5%.**
- **Rozpoczęcie naszego trzeciego programu praktyk we współpracy z Next Chapter, organizacją tworzącą bardziej sprawiedliwe miejsca pracy dla byłych więźniów.¹³**
- **Organizacja trzech globalnych dni pomocy (Impact Days) w których pracownicy mieli czas na wspieranie swoich społeczności.**



¹³ Nasza trzecia kohorta praktykantów Next Chapter ukończyła program w lipcu 2023 roku.

Dropbox for Good

Dropbox for Good to grupa kierowana przez pracowników, która zachęca do wykorzystywania swoich umiejętności i czasu, aby służyć swoim społecznościom. Wszystkim pracownikom pełnoetatowym zapewniamy 32 godziny czasu wolnego na wolontariat rocznie i umożliwiamy coroczne przekazywanie naszych produktów organizacjom non-profit oraz podwajamy darowizny pracowników na cele charytatywne do kwoty 2000 USD rocznie na pracownika pełnoetatowego.

W skrócie – Dropbox for Good

	2021	2022
Godziny pracy wolontariackiej pracowników	1910	3657
Podwajanie darowizn pracowników i prezentów korporacyjnych ¹⁴ (USD)	1,7 mln USD	1,6 mln USD

Dropbox Foundation

Współpracujemy z [Dropbox Foundation](#), która zapewnia nieograniczone dotacje na okres do trzech lat i umożliwia pracownikom Dropbox odwdzięczanie się poprzez wolontariat oparty na umiejętnościach. Na dzień 31 grudnia 2022 r. Dropbox Foundation przekazała ponad 5 milionów dolarów organizacjom zajmującym się prawami człowieka (od 2018 r.).

O niektórych projektach wolontariatu opartego na umiejętnościach, nad którymi pracowali nasi pracownicy podczas naszego Hack Week 2022, można przeczytać [w tym wpisie na blogu](#).



¹⁴ Kwoty te są zaokrąglone do najbliższych stu tysięcy dolarów.

Uczciwe działania

Etyka i uczciwość w biznesie	24
Ład korporacyjny	25

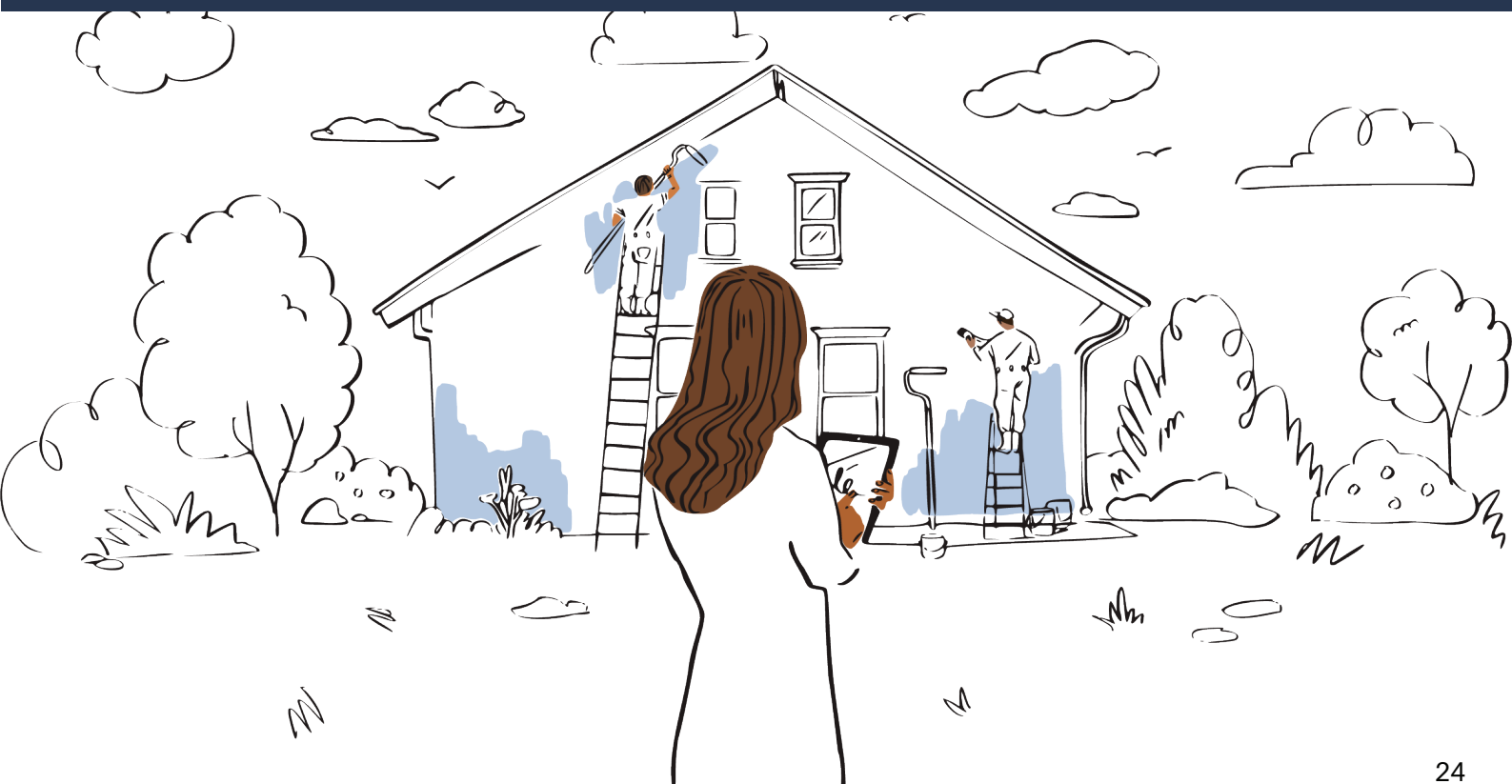
Etyka i uczciwość w biznesie

Nie tylko zmieniamy sposób, w jaki ludzie pracują, ale wdrażamy bardziej nowoczesne podejście do pracy – a to zaczyna się od nas samych.

Nasz [globalny kodeks postępowania i etyki w biznesie](#) (Kodeks postępowania) ma na celu powstrzymanie przed popełnianiem wykroczeń i promowanie uczciwości, zgodności z przepisami prawa, zasadami i regulacjami, odpowiedzialności podatkowej i rozliczalności. Nasz Kodeks postępowania, który został przyjęty przez nasz zarząd, ma zastosowanie do wszystkich naszych pracowników, kadry kierowniczej, pracowników tymczasowych oraz dyrektorów i jest corocznie weryfikowany i w razie potrzeby aktualizowany. Za weryfikację i monitorowanie zgodności z Kodeksem postępowania odpowiedzialny jest nasz komitet kontrolny.

Nasi pracownicy są zobowiązani do ukończenia corocznego szkolenia w zakresie Kodeksu postępowania, a także corocznego szkolenia w zakresie bezpieczeństwa informacji i prywatności. W 2022 r. 99% pełnoetatowych pracowników ukończyło te szkolenia. Pracownicy są również zobowiązani do przestrzegania naszych zasad bezpieczeństwa informacji i prywatności, które są corocznie weryfikowane i aktualizowane.

Więcej informacji na temat naszego podejścia do etyki i uczciwości w biznesie można również znaleźć w naszym [raporcie dotyczącym ESG z 2021 r.](#), [zasadach FCPA i przeciwdziałania łapownictwu](#) oraz [Kodeksie postępowania dostawców](#).



Ład korporacyjny

W Dropbox dbamy o silny ład korporacyjny, aby wspierać naszą misję wdrażania nowoczesnego sposobu pracy. Więcej informacji na temat naszego podejścia do ładu korporacyjnego można znaleźć w naszym [raporcie dotyczącym ESG z 2021 r.](#), [deklaracji pełnomocnictwa z 2022 r.](#) i [na stronie dotyczącej ładu korporacyjnego.](#)

Zarządzanie i nadzór w zakresie ESG

W maju 2022 r. rada nadzorcza naszej firmy przekazała nadzór nad działaniami, programami i ujawnieniami Dropbox w zakresie ESG [komitetowi ds. nominacji i ładu korporacyjnego](#). Zarząd przekazał również nadzór nad działaniami Dropbox w zakresie zarządzania kapitałem ludzkim [komitetowi ds. talentów i wynagrodzeń](#). Ponadto [komitet kontrolny](#) nadzoruje inicjatywy związane z naszą infrastrukturą operacyjną, w szczególności niezawodność, ciągłość

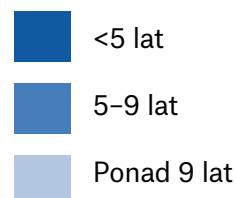
działania, cyberbezpieczeństwo i prywatność danych, a także nasz program zarządzania ryzykiem korporacyjnym, który został szerzej opisany w sekcji „Rola rady w procesie nadzoru nad ryzykiem” w naszym [raporcie dotyczącym ESG na 2021 r.](#)

Więcej informacji na temat naszego podejścia do zarządzania i nadzoru w kwestii ESG można również znaleźć w naszym [raporcie dotyczącym ESG z 2021 r.](#)

Niezależność dyrektorów



Staż dyrektorów



Dane dotyczące różnorodności w zarządzie (stan na 23 marca 2023 r.) ⁽¹⁵⁾				
Dyrektorzy	8			
	Kobiety	Mężczyźni	Osoby niebinarne	Dane dotyczące tożsamości płciowej niejawne
Tożsamość płciowa				
Dyrektorzy	3	5		
Liczba dyrektorów, którzy identyfikują się z którąkolwiek z poniższych kategorii				
Afroamerykanie lub czarnoskórcy		1		
Rdzenni mieszkańcy Alaski lub rdzenni Amerykanie				
Azjaci	1	1		
Latynosi				
Rdzenni mieszkańcy Hawajów lub wysp Pacyfiku				
Biały	2	3		
Dwie lub więcej ras lub grup etnicznych				
LGBTQ+				
Dane demograficzne niejawne				

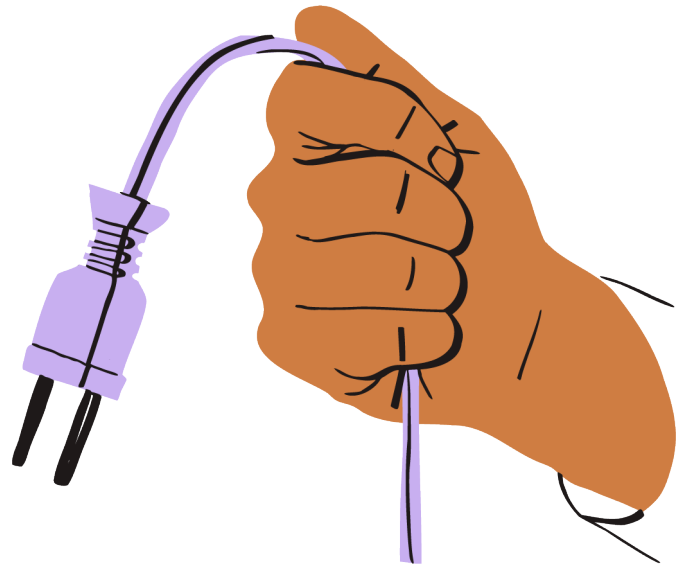
¹⁵ Powyższe dane w zakresie różnorodności zarządu przedstawiają statystyki różnorodności naszego zarządu w formacie określonym przez zasady Nasdaq.

Odpowiedzialność za nasze działania

Energia	28
Emisje	30
Elektroodpady	30

Energia

Dropbox opiera swoją działalność na centrach danych, a zużycie energii elektrycznej jest jedną z największych przyczyn emisji gazów cieplarnianych. Właściwe zarządzanie energią jest ważnym elementem prowadzenia naszej działalności w sposób zrównoważony i odpowiedzialny. Więcej informacji na temat naszego podejścia do zarządzania zużyciem energii można znaleźć w sekcji środowiska w [raporcie dotyczącym ESG z 2021 r.](#)

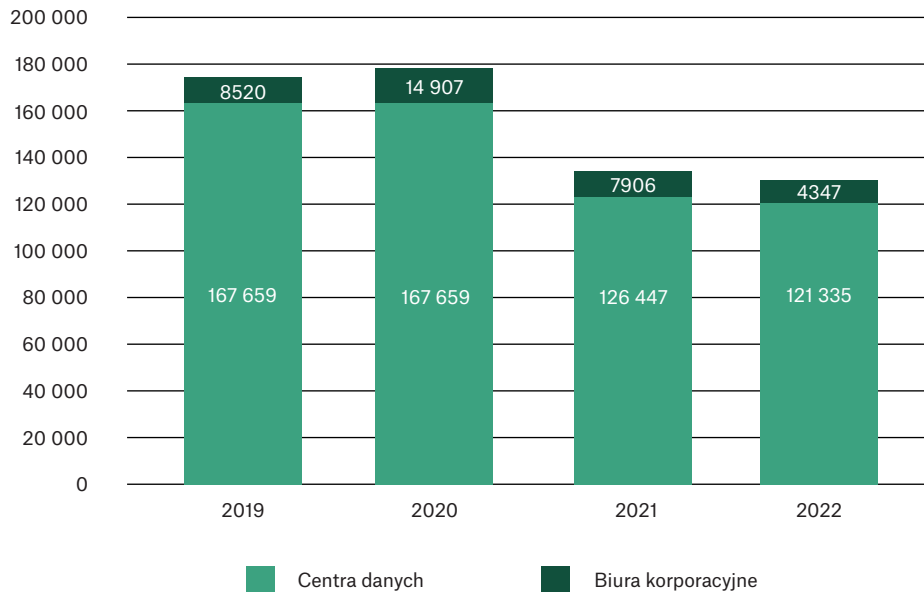


Oszczędzanie energii elektrycznej dzięki naszej technologii Deep Sleep

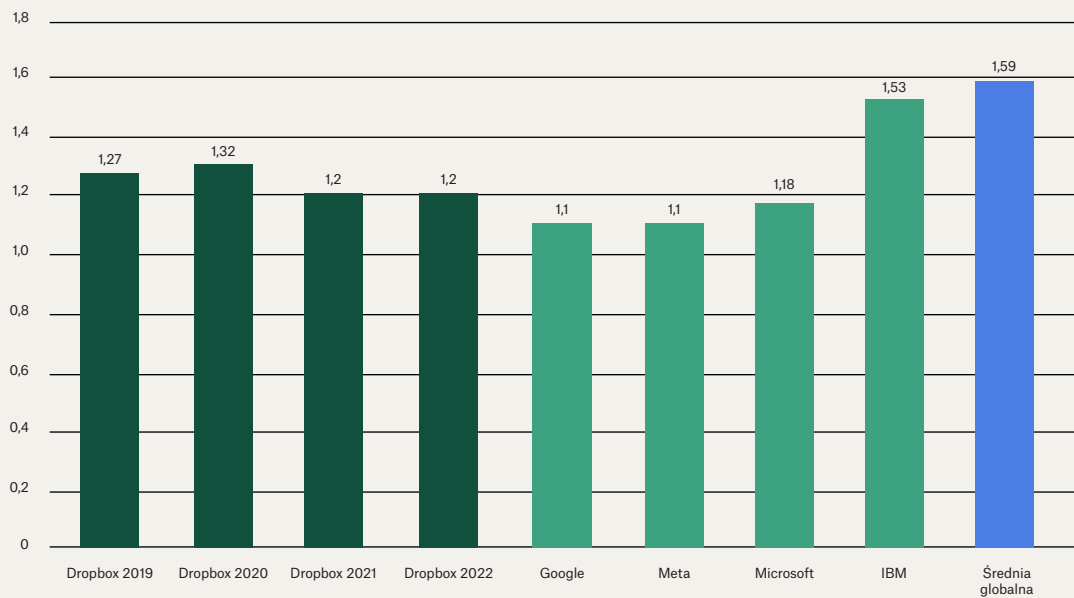
Nasza innowacyjna i zautomatyzowana technologia Deep Sleep odegrała kluczową rolę w obniżeniu zużycia energii o około 5,1 miliona kilowatogodzin w naszych centrach danych w 2022 roku.

Technologia Deep Sleep optymalizuje wykorzystanie serwera, umożliwiając bezczynnym serwerom automatyczne przejście w tryb niskiego poboru mocy, zmniejszając zużycie energii bez wpływu na wydajność. W rezultacie centra danych korzystające z tej zautomatyzowanej technologii znacznie zmniejszają swój ślad energetyczny i koszty mediów.

Zużycie energii elektrycznej (MWh)



Test porównawczy efektywności zużycia energii (PUE) w centrum danych



Emisje

Dropbox mierzy bezpośrednio i pośrednio emisje gazów cieplarnianych wynikające ze zużycia energii w naszych obiektach i centrach danych oraz emisje niezorganizowane z czynników chłodniczych – emisje gazów cieplarnianych z zakresu 1. i 2. Mierzymy również emisje gazów cieplarnianych z zakresu 3. związane z podróżami służbowymi i pracą zdalną. Więcej informacji na temat naszego podejścia do zarządzania emisjami gazów cieplarnianych można znaleźć w [raporcie dotyczącym ESG z 2021 r.](#)

Emisje gazów cieplarnianych

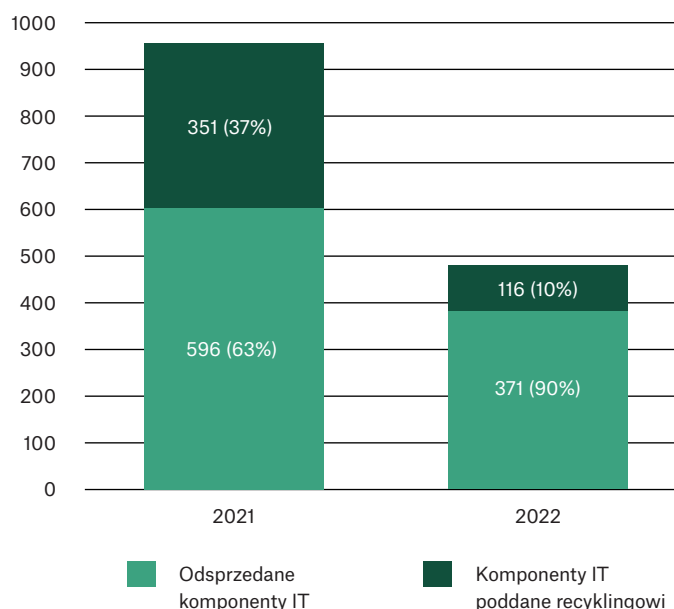
	2019 mtCO ₂ e	2020 mtCO ₂ e	2021 mtCO ₂ e	2022 mtCO ₂ e
Zakres 1	773	1623	1053	768
Zakres 2 (metoda rynkowa)	54 729	53 533	0	0
Zakres 3 (podróże służbowe)	5113	419 ¹⁶	41 ¹⁷	1687

Odpady elektroniczne

Utrzymanie wydajności zasobów i niezawodności naszych centrów danych wymaga okresowych aktualizacji sprzętu IT. Poważnie traktujemy naszą odpowiedzialność i dokładamy wszelkich starań, aby odpowiedzialnie pozbywać się wycofanego z eksploatacji sprzętu. Dokładamy również wszelkich starań, aby odsprzedawać sprzęt IT, gdy jest to możliwe, ponieważ wydłuża to żywotność sprzętu, promuje ochronę zasobów i pozwala na odzyskanie wartości ekonomicznej. Więcej informacji na temat naszego podejścia do zarządzania odpadami elektronicznymi można znaleźć w naszym [raporcie dotyczącym ESG z 2021 r.](#)

Generowane odpady elektroniczne: odsprzedaż a recykling serwerów

(tony amerykańskie)



¹⁶ Nasze emisje z tytułu podróży służbowych w zakresie 3. znacznie spadły w latach 2019-2021, co w dużej mierze wynikało z ograniczenia podróży służbowych w związku z pandemią COVID-19.

¹⁷ Nasze emisje z zakresu 3. podróży służbowych pozostały na niskim poziomie w 2021 r., w dużej mierze ze względu na ograniczenie podróży służbowych w związku z pandemią COVID-19.

Załączniki

Załącznik A	32
Załącznik B	36
Załącznik C	38

Załącznik A

Indeks SASB

SASB Software & IT Services Standard 2018		
Kod	Raportowane czynniki	Działanie
Ślad środowiskowy infrastruktury sprzętowej		
TC-SI-130a.1	(1) Całkowita zużyta energia, (2) procent energii elektrycznej z sieci, (3) procent energii odnawialnej	W 2022 r. nasze centra danych zużyły 436806 gigadzuli (GJ) energii elektrycznej. 100% stanowiła energia elektryczna z sieci, a 100% bezpośredniego obciążenia IT w centrum danych było odnawialne dzięki zakupowi certyfikatów energii odnawialnej. Zobacz sekcję dotyczącą środowiska w naszym raporcie dotyczącym ESG z 2021 r. lub zapoznaj się z sekcją Odpowiedzialność za nasze działania w niniejszym zestawieniu.
TC-SI-130a.2	(1) Całkowita ilość pobranej wody, (2) całkowita ilość zużytej wody, procent każdego z regionów o wysokim lub skrajnie wysokim wyjściowym niedoborze wody	W 2022 roku nasze centra danych pobrały 76 515 metrów sześciennych wody. Woda była wykorzystywana do chłodzenia w procesie zamkniętej pętli, więc nie była zużywana. 3,07% tych poborów miało miejsce na obszarach zidentyfikowanych przez Światowy Instytut Zasobów (World Resources Institute) jako obszary o wysokim lub bardzo wysokim wyjściowym deficycie wody.
TC-SI-130a.3	Omówienie włączenia kwestii środowiskowych do strategicznego planowania potrzeb centrów danych	Dropbox koncentruje się na zmniejszaniu zużycia energii w swoich centrach danych poprzez utrzymywanie doskonałej efektywności zużycia energii, optymalizację ogólnego zużycia energii i pozyskiwanie w 100% odnawialnej energii elektrycznej dla bezpośredniego zasilania infrastruktury IT centrum danych. Więcej informacji można znaleźć w sekcji dotyczącej środowiska w naszym raporcie dotyczącym ESG z 2021 r. lub sekcji Odpowiedzialność za nasze działania w niniejszym zestawieniu.

Prywatność danych i wolność słowa		
TC-SI-220a.1	Opis zasad i praktyk związanych z reklamą behawioralną i prywatnością użytkowników	Zobacz sekcję dotyczącą prywatności, bezpieczeństwa i niezawodności danych w naszym raporcie dotyczącym ESG z 2021 r. i politykę prywatności .
TC-SI-220a.2	Liczba użytkowników, których informacje są wykorzystywane do celów drugorzędnych	Dropbox nie sprzedaje danych użytkowników i nie zarabia na reklamach. Aby dowiedzieć się więcej, zobacz sekcję Co i dlaczego w naszej polityce prywatności .
TC-SI-220a.3	Łączna kwota strat pieniężnych w wyniku postępowań prawnych związanych z prywatnością użytkowników	W 2022 r. nie ponieśliśmy żadnych istotnych strat pieniężnych w wyniku postępowań prawnych związanych z prywatnością użytkowników. Gdy spełnione są kryteria publicznego ujawniania informacji, straty pieniężne w wyniku postępowań sądowych są uwzględniane w naszym formularzu 10-K .
TC-SI-220a.4	(1) Liczba wniosków organów ścigania o udzielenie informacji o użytkownikach, (2) liczba użytkowników, których informacje były wymagane, (3) odsetek skutkujący ujawnieniem informacji.	Więcej informacji o tym, jak obsługujemy żądania od organów ścigania, można znaleźć w naszych raportach dotyczących przejrzystości w Dropbox .
TC-SI-220a.5	Lista krajów, w których podstawowe produkty lub usługi podlegają wymaganemu przez rząd monitorowaniu, blokowaniu, filtrowaniu lub cenzurowaniu treści.	Dropbox uważa, że rządowe żądania dotyczące danych powinny być ograniczone pod względem poszukiwanych informacji i wąsko dostosowane do konkretnych osób i uzasadnionych dochodzeń. Zgodnie z naszą polityką prywatności Dropbox może ujawniać informacje o użytkownikach stronom trzecim tylko wtedy, gdy uznamy, że takie ujawnienie jest uzasadnione. Przestrzegamy określonych zasad przewodnich podczas otrzymywania, analizowania i odpowiadania na rządowe (w tym dotyczące bezpieczeństwa narodowego) wnioski o udostępnienie danych użytkowników.

Bezpieczeństwo danych		
TC-SI-230a.1	(1) liczba naruszeń danych, (2) odsetek naruszeń obejmujących informacje umożliwiające identyfikację osób, (3) liczba poszkodowanych użytkowników.	W 2022 r. nie doświadczyliśmy żadnych istotnych naruszeń danych. Po spełnieniu kryteriów publicznego ujawnienia, istotne naruszenia danych są uwzględniane w naszych dokumentach dotyczących papierów wartościowych.
TC-SI-230a.2	Opis podejścia do identyfikowania i przeciwdziałania zagrożeniom bezpieczeństwa danych, w tym korzystania z zewnętrznych standardów cyberbezpieczeństwa.	Zobacz sekcję Prywatność, bezpieczeństwo i niezawodność danych w naszym raporcie dotyczącym ESG z 2021 r. i politykę prywatności .
Rekrutacja i zarządzanie globalną, zróżnicowaną i wykwalifikowaną siłą roboczą		
TC-SI-330a.1	Odsetek pracowników, którzy (1) są obcokrajowcami i (2) znajdują się za granicą Stanów Zjednoczonych	(1) Nie raportowano (2) 14% pracowników znajduje się za granicą Stanów Zjednoczonych.
TC-SI-330a.2	Zaangażowanie pracowników wyrażone w procentach	W 2022 r. 91% pracowników Dropbox odpowiedziało na nasze ankiety dotyczące zaangażowania. Inicjatywa ta, znana wewnętrznie jako „Soapbox”, ma na celu zapewnienie pracownikom i liderom firmy formalnego kanału przekazywania opinii na temat tego, co się sprawdza, a co musimy poprawić.
TC-SI-330a.3	Odsetek reprezentacji płci i grup rasowych/ etnicznych w przypadku (1) kadry kierowniczej, (2) pracowników technicznych i (3) wszystkich pozostałych pracowników	Zobacz sekcję Stawianie ludzi na pierwszym miejscu w niniejszym zestawieniu oraz sekcję Różnorodność, równość i inkluzywność w naszym raporcie dotyczącym ESG z 2021 r.

Ochrona własności intelektualnej i zachowania konkurencyjne		
TC-SI-520a.1	Łączna kwota strat pieniężnych w wyniku postępowań sądowych związanych z regulacjami dotyczącymi zachowań antykonkurencyjnych	W 2022 r. nie ponieśliśmy żadnych istotnych strat pieniężnych w wyniku postępowań sądowych związanych z przepisami dotyczącymi zachowań antykonkurencyjnych. Gdy spełnione są kryteria publicznego ujawniania informacji, straty pieniężne w wyniku postępowań sądowych są uwzględniane w naszym formularzu 10-K .
Zarządzanie ryzykiem systemowym wynikającym z zakłóceń technologicznych		
TC-SI-550a.1	Liczba (1) problemów z wydajnością i (2) przerw w świadczeniu usług; (3) całkowitego czasu przestoju dla klienta	W 2022 r. w Dropbox wystąpiły trzy problemy z wydajnością i zero przerw w świadczeniu usług, co dało łącznie 64 minuty przestoju.
TC-SI-550a.2	Opis zagrożeń dla ciągłości działania związanych z zakłóceniami działalności	Zobacz sekcję Prywatność, bezpieczeństwo i niezawodność danych w naszym raporcie dotyczącym ESG z 2021 r. , stronę 19 naszego formularza 10-K z 2022 r. i nasz raport SOC 3 .

Załącznik B

Tabele danych dotyczących wydajności

Ze względu na zaokrąglenia, liczby przedstawione w poniższych tabelach mogą nie sumować się dokładnie do podanych sum, a wartości procentowe mogą nie odzwierciedlać dokładnie liczb bezwzględnych.

Emisje gazów cieplarnianych¹

Całkowite emisje gazów cieplarnianych (mtCO₂e)	2019	2020	2021	2022
Zakres 1	773	1623	1053	768
Zakres 2 (metoda lokalizacji)	54 602	53 414	37 106	36 948
Zakres 2 (metoda rynkowa)	54 729	53 533	0	0
Zakres 3 (podróże służbowe)	5113	419	41	1687
Całkowite odnotowane emisje (metoda lokalizacji)	60 489	55 456	38 200	39 403
Całkowite odnotowane emisje (metoda rynkowa)	60 616	55 575	1094	2455
Kompensacja emisji dwutlenku węgla/odnawialne źródła energii	0	0	1094	2456
Emisje z zakresu 1. i 2. według lokalizacji (mtCO₂e) (studia/biura i centra danych)	2019	2020	2021	2022
Stany Zjednoczone (metoda lokalizacji)	54 720	54 392	38 094	37 676
Stany Zjednoczone (metoda rynkowa)	54 720	54 392	1013	743
Australia (metoda lokalizacji)	108	112	ND.	ND.
Australia (metoda rynkowa)	108	112	ND.	ND.
Irlandia (metoda lokalizacji)	311	321	64	40
Irlandia (metoda rynkowa)	438	440	39	25
Izrael (metoda lokalizacji)	236	212	ND.	ND.
Izrael (metoda rynkowa)	236	212	ND.	ND.
Emisje z zakresu 1. i 2. według źródeł (mtCO₂e)	2019	2020	2021	2022
Studia/biura (metoda lokalizacji)	2688	3771	1827	1847
Studia/biura (metoda rynkowa)	2815	3890	1053	768
Centra danych (metoda lokalizacji)	52 687	51 266	36 332	35 870
Centra danych (metoda rynkowa)	52 687	51 266	0	0
Intensywność emisji gazów cieplarnianych (mtCO₂e/pracownika)	2019	2020	2021	2022
Intensywność emisji gazów cieplarnianych (metoda rynkowa)	21,64	20,14	0,41	0,32

¹ Metodologia obliczania emisji gazów cieplarnianych znajduje się w Załączniku C.

Zużycie energii

Zużycie energii	2019	2020	2021	2022
Całkowite zużycie energii (MWh)	176 177	182 486	134 354	129 062
Energia elektryczna	173 848	175 308	129 645	129 062
Studia/biura	6191	7729	3198	4347
Centra danych	167 657	167 579	126 447	121 335
Energia elektryczna ze źródeł odnawialnych	0	0	129 645	125 682
Energia elektryczna ze źródeł odnawialnych (%)	0	0	100	100
Inne źródła energii	2328	7178	4708	3380
Efektywność wykorzystania energii w centrum danych (PUE)	1,27	1,32	1,20	1,24

Wytworzone odpady

Całkowita ilość odpadów	2019 ²	2020 ²	2021	2022
Całkowita ilość odpadów (tony amerykańskie)	—	—	1413	776
Centrum danych	—	—	197	612
Odpady IT poddane recyklingowi	—	—	351	116
Odpady IT ponownie wprowadzone do obrotu	—	—	592	371
Centrum danych	—	—	38	164
Odpady poddane kompostowaniu	—	—	6	97
Odpady składowane na wysypiskach	—	—	193	65
Odpady poddane recyklingowi	—	—	36	0,86

² Dane dotyczące odpadów są niedostępne.

Załącznik C

Terminologia dotycząca różnorodności: Dropbox, Inc. wprowadził kategoryzację swoich pracowników, jak określono poniżej.

- Kategoria Kierownictwa obejmuje pracowników na poziomie dyrektora lub wyższym; na podstawie oznaczeń poziomów w systemie HR Dropbox.
- Kategoria Menedżerów obejmuje osoby odpowiedzialne za zarządzanie ludźmi (w tym osoby na poziomie dyrektora i wyższym); na podstawie oznaczeń poziomów w systemie HR Dropbox.
- Kategoria Pracowników technicznych obejmuje pracowników pełnoetatowych (w tym osoby należące do kategorii menedżerów lub wyższej) pracujących w Dropbox w działach inżynierii, produktu i projektowania.
- Kategoria Pracowników nietechnicznych obejmuje wszystkich innych pracowników pełnoetatowych (w tym osoby należące do kategorii menedżerów lub wyższej) pracujących na dowolnym stanowisku poza działami inżynierii, produktów i projektowania Dropbox.
- Informacje o płci i rasie/pochodzeniu etnicznym są samodzielnie zgłaszane przez pracowników w systemie HR Dropbox.
- Osoby, które zdecydują się nie określać swojej płci lub rasy/pochodzenia etnicznego w systemie HR Dropbox, są reprezentowane w kategoriach „Niedostępne” lub „Nieokreślone”.

Cel w zakresie energii odnawialnej: nasz cel w zakresie energii odnawialnej odzwierciedla zużycie energii elektrycznej w biurach korporacyjnych i bezpośrednie obciążenie IT w centrum danych i nie obejmuje paliw do bezpośredniego spalania (np. gazu ziemnego, oleju napędowego) oraz ogrzewania i chłodzenia centrum danych (poza granicami kontroli Dropbox). Obejmuje to wykorzystanie certyfikatów energii odnawialnej (REC) do pokrycia naszego zużycia energii. Osiągnęliśmy nasz cel pozyskiwania 100% energii elektrycznej ze źródeł odnawialnych w 2021 i 2022 r., zmniejszając nasze zapotrzebowanie na energię zgodnie z opisem w [raporcie dotyczącym ESG z 2021 r.](#) i kupując wystarczającą ich liczbę, aby pokryć pozostałe zużycie energii elektrycznej w naszym biurze korporacyjnym i centrum danych.

Infrastruktura centrum danych: ponad 90% danych naszych użytkowników jest przechowywanych w naszej własnej infrastrukturze w naszych centrach danych. Korzystamy z usług Amazon Web Services (AWS) w celu zaspokojenia pozostałych potrzeb naszych użytkowników w zakresie przechowywania danych i kupujemy certyfikaty energii odnawialnej (REC) w celu pokrycia energii używanej przez AWS w imieniu Dropbox.

Emisje związane z pracą z domu: zgodnie z [protokołem dotyczącym emisji gazów cieplarnianych](#), emisje związane z pracą z domu wchodzą w zakres 3., kategorię 7.: emisje związane z dojazdami pracowników do pracy. Nasze obliczenia obejmujące emisje związane z pracą zdalną opierają się na ekwiwalencie pełnego czasu pracy pracowników według kraju i uwzględniają średnie szacunki zużycia energii podczas pracy z domu – w tym obciążenie sieciowe, oparte na średnim zużyciu laptopa, monitora i oświetlenia dla każdego pracownika, zużycie paliwa na ogrzewanie i chłodzenie biura, dostosowane do regionu klimatycznego i odzwierciedlające liczbę pracowników według kraju. Założono, że 10% domu było wykorzystywane do pracy przypisanej do zużycia energii w biurze, a nie w całym miejscu zamieszkania pracownika. Ponadto wprowadzono korektę dotyczącą procentowego czasu pracy pracownika (na podstawie godzin przepracowanych/pracownika [OECD](#)) oraz dodatkową korektę dotyczącą procentowego czasu pracy z domu (90%).

Technologia Deep Sleep: zespół infrastruktury danych Dropbox stworzył tę technologię, aby zoptymalizować wykorzystanie serwerów poprzez umożliwienie beczynnym serwerom automatycznego przejścia w tryb niskiego poboru mocy, zmniejszając zużycie energii bez wpływu na wydajność. W rezultacie centra danych korzystające z tej zautomatyzowanej technologii znacznie zmniejszają swój ślad energetyczny i koszty mediów.

Definicje protokołu dotyczącego emisji gazów cieplarnianych: protokół dotyczący emisji gazów cieplarnianych zawiera następujące definicje emisji z zakresu 1., 2. i 3.:

- Emisje zakresu 1.: bezpośrednie emisje gazów cieplarnianych ze źródeł kontrolowanych lub będących własnością organizacji.
- Emisje zakresu 2.: emisje pośrednie związane z zakupem energii elektrycznej, pary, ciepła lub chłodzenia.
- Emisje zakresu 3.: emisje wynikające z działań aktywnych, które nie są własnością lub nie są kontrolowane przez organizację raportującą, ale na które organizacja pośrednio wpływa w swoim łańcuchu wartości. Emisje zakresu 3. obejmują wszystkie źródła spoza zakresu 1. i 2. danej organizacji.
- Emisje związane z podróżami służbowymi: kategoria ta obejmuje emisje związane z transportem pracowników na potrzeby działalności biznesowej pojazdami będącymi własnością firm trzecich lub przez nie obsługiwany, takimi jak samoloty, pociągi, autobusy i samochody osobowe.
- Emisje według metody rynkowej: metoda rynkowa oblicza emisje w oparciu o energię elektryczną, którą organizacja zdecydowała się zakupić, często określoną w umowach lub instrumentach takich jak certyfikaty energii odnawialnej.
- Emisje według metody lokalizacji: metoda lokalizacji odzwierciedla średnią intensywność emisji sieci, w których występuje zużycie energii (wykorzystując głównie dane dotyczące średniego współczynnika emisji sieci).

Metodologia obliczania emisji gazów cieplarnianych: obliczenia są zgodne ze standardem rachunkowości i sprawozdawczości korporacyjnej protokołu emisji gazów cieplarnianych, udostępnionym przez World Business Council for Sustainable Development i World Resources Institute, oraz z ogólnym protokołem sprawozdawczości The Climate Registry. Wszystkie obiekty, nad którymi Dropbox sprawuje kontrolę operacyjną, zostały uwzględnione w wykazie gazów cieplarnianych zakresu 1. i 2., w tym wszystkie obiekty dzierżawione. Tam, gdzie rzeczywiste rachunki za energię nie były dostępne, emisje oszacowano przy użyciu bazy danych Commercial Buildings Energy Consumption Survey. Zgłoszone emisje gazów cieplarnianych obejmują emisje CO₂, CH₄ i N₂O pochodzące ze zużycia energii elektrycznej, gazu ziemnego i paliwa oraz emisje fluorowęglowodorów wynikające ze stosowania czynników chłodniczych w budynkach i centrach danych. Dropbox nie odnotował emisji wynikających ze stosowania PFC, SF₆ lub NF₃. Aby przeliczyć dane dotyczące zużycia energii, spalania paliw i podróży służbowych na emisje gazów cieplarnianych, wykorzystaliśmy współczynniki ze zintegrowanej bazy danych emisji i zasobów wytwórczych amerykańskiej Agencji Ochrony Środowiska (EPA), Międzynarodowej Agencji Energii, kanadyjskiego krajowego raportu inwentaryzacji środowiska, centrum współczynników emisji amerykańskiej Agencji Ochrony Środowiska (EPA Emission Factors Hub), Biura Badań i Rozwoju Łańcucha Dostaw amerykańskiej Agencji Ochrony Środowiska (EPA Office of Research and Development Supply Chain Greenhouse Gas Emission Factors for US Industries and Commodities) oraz brytyjskiego Departamentu Środowiska, Żywności i Spraw Wiejskich (UK Department for Environment, Food and Rural Affairs). Potencjały globalnego ocieplenia wykorzystywane do przeliczania emisji na CO₂e pochodzą z Czwartego Raportu IPCC.

- Bezpośrednie emisje z zakresu 1. obejmują spalanie stacjonarne i wycieki czynnika chłodniczego. Bezpośrednie źródła emisji Dropbox obejmują gaz ziemny do ogrzewania budynków, stacjonarny olej napędowy do generatorów awaryjnych oraz wycieki czynnika chłodniczego w posiadanych i obsługiwanych obiektach.
- Zakres 2. emisji pośrednich obejmuje emisje z zakupionej energii elektrycznej. W przypadku dzierżawionych fizycznych centrów danych przyjęliśmy podejście polegające na konsolidacji kontroli operacyjnej i uwzględniamy emisje na wcześniejszym etapie dzierżawionych fizycznych centrów danych w sprawozdawczości w zakresie 2.
- Emisje obliczane według metody lokalizacji są obliczane przy użyciu współczynnika intensywności emisji opartego na lokalizacji sieci elektrycznej, który określa ilość emisji gazów cieplarnianych generowanych na jednostkę energii elektrycznej zużywanej w określonej lokalizacji geograficznej.
- Emisje rynkowe są obliczane przy użyciu współczynnika rezydualnego dla intensywności emisji z sieci, po uwzględnieniu wykorzystania energii odnawialnej w danym regionie geograficznym.
- W latach 2019, 2020, 2021 i 2022 Dropbox raportuje tylko emisje z zakresu 3. związane z podróżami służbowymi, które obejmują emisje generowane przez loty, pokoje hotelowe, wynajęte samochody i transport kolejowy.
- Zgodnie z protokołem dotyczącym emisji gazów cieplarnianych, emisje wynikające z pracy z domu należą do kategorii 7. zakresu 3.: emisje związane z dojazdami pracowników do pracy. Nasze obliczenia w zakresie pracy zdalnej opierają się na pełnych etatach pracowników według kraju i uwzględniają średnie szacunkowe zużycie energii w ramach pracy z domu – w tym obciążenia sieciowe, oparte na średnim zużyciu laptopa, monitora i oświetlenia dla każdego pracownika, zużycie energii na ogrzewanie i chłodzenie biura, dostosowane do regionu klimatycznego i odzwierciedlające liczbę pracowników w danym kraju. Założono, że 10% domu było wykorzystywane do pracy przypisanej do zużycia energii w biurze, a nie w całym miejscu zamieszkania pracownika. Dodatkowo wprowadzono korektę ze względu na procent czasu pracy pracownika (na podstawie godzin przepracowanych/pracownika OECD) oraz dodatkową korektę ze względu na procent czasu pracy z domu (90%).

Tabele danych dotyczących wydajności, zakres 3. (podróże służbowe): emisje w zakresie 3. znacznie spadły w latach 2019-2021, co w dużej mierze wynikało z ograniczenia podróży służbowych w związku z pandemią COVID-19.

Tabele danych dotyczących wydajności - Australia i Izrael: w kwietniu 2021 r. przeszliśmy na model pracy, w którym praca zdalna jest preferowanym trybem pracy dla pracowników. Dropbox wynajmuje całą swoją przestrzeń biurową, a przejście z pełnoetatowej przestrzeni biurowej do studiów zmniejszyło ilość fizycznej przestrzeni potrzebnej do naszej działalności. Ponadto przejście na tryb pracy głównie zdalnej oznacza, że emisje związane z naszymi biurami w niektórych lokalizacjach, które są własnością stron trzecich i są przez nie zarządzane, wchodzą w zakres 3. standardu rachunkowości i sprawozdawczości korporacyjnej protokołu emisji gazów cieplarnianych. Obecnie raportujemy tylko emisje z naszych studiów, biur i lokalizacji centrów danych, które mieszczą się w zakresie 1. i 2. emisji. Obecnie nie raportujemy emisji ze studiów, biur i lokalizacji centrów danych, które są własnością firm trzecich i są przez nie zarządzane, ponieważ wchodzą one w zakres 3.





Independent Accountants' Review Report

To the Board of Directors and Management of Dropbox, Inc.

We have reviewed Dropbox, Inc.'s ("Dropbox") Schedule of Select Environmental, Social, and Governance Metrics (the "Subject Matter") included in Exhibit A for the year ended December 31, 2022, in accordance with the criteria, also set forth in Exhibit A (the "Criteria"). Dropbox's management is responsible for the Subject Matter in accordance with the Criteria. Our responsibility is to express a conclusion on the Subject Matter based on our review.

Our review was conducted in accordance with attestation standards established by the American Institute of Certified Public Accountants (AICPA) AT-C section 105, *Concepts Common to All Attestation Engagements*, and AT-C section 210, *Review Engagements*. Those standards require that we plan and perform our review to obtain limited assurance about whether any material modifications should be made to the Subject Matter in order for it to be in accordance with the Criteria. The procedures performed in a review vary in nature and timing from and are substantially less in extent than, an examination, the objective of which is to obtain reasonable assurance about whether the Subject Matter is in accordance with the Criteria, in all material respects, in order to express an opinion. Accordingly, we do not express such an opinion. Because of the limited nature of the engagement, the level of assurance obtained in a review is substantially lower than the assurance that would have been obtained had an examination been performed. As such, a review does not provide assurance that we became aware of all significant matters that would be disclosed in an examination. We believe that the review evidence obtained is sufficient and appropriate to provide a reasonable basis for our conclusion.

We are required to be independent of Dropbox and to meet our other ethical responsibilities, in accordance with the relevant ethical requirements related to our review engagement. Additionally, we have complied with the other ethical requirements set forth in the Code of Professional Conduct and applied the Statements on Quality Control Standards established by the AICPA.

The procedures we performed were based on our professional judgment. Our review consisted principally of applying analytical procedures, making inquiries of persons responsible for the Subject Matter, obtaining an understanding of the data management systems and processes used to generate, aggregate and report the Subject Matter and performing such other procedures as we considered necessary in the circumstances.

As described in the footnotes to the Schedule of Select Environmental, Social, and Governance Metrics, the Subject Matter is subject to measurement uncertainties resulting from limitations inherent in the nature and the methods used for determining such data. The selection of different but acceptable measurement techniques can result in materially different measurements. The precision of different measurement techniques may also vary. Furthermore, Scope 3 emissions are calculated based on a significant number of estimations and management assumptions due to the inherent nature of the Greenhouse Gas Protocol Corporate Accounting and Reporting Standard and the Technical Guidance for Calculating Scope 3 Emissions criteria.

The information included in Dropbox's 2022 ESG Fact Sheet, other than the Subject Matter, has not been subjected to the procedures applied in our review and, accordingly, we express no conclusion on it.

Based on our review, we are not aware of any material modifications that should be made to Schedule of Select Environmental, Social, and Governance Metrics for the year ended December 31, 2022 in order for it to be in accordance with the Criteria.

Ernst + Young LLP

San Francisco, California
August 31, 2023

Exhibit A:

**Schedule of Select Environmental, Social, and Governance Metrics
For the year ended December 31, 2022**

Indicator Name	Unit	2022 Value	Criteria
Scope 1 Greenhouse Gas (GHG) Emissions ^{1, 2, 6, 7}	Metric tons carbon dioxide equivalent (mtCO _{2e})	768	The World Resources Institute ("WRI") / World Business Council for Sustainable Development's ("WBCSD") Greenhouse Gas ("GHG") Protocol: A Corporate Accounting and Reporting Standard, as amended by the WRI/WBCSD GHG Protocol Scope 2 Guidance
Scope 2 GHG Emissions, location-based-method (LBM) ^{1, 3, 6, 7}	mtCO _{2e}	36,948	WRI/WBCSD's GHG Protocol Scope 2 Guidance, an amendment to the WRI/WBCSD GHG Protocol: A Corporate Accounting and Reporting Standard
Scope 2 GHG Emissions, market-based-method (MBM) ^{1, 3, 4, 6, 7}	mtCO _{2e}	0	
Scope 3 Category 6 GHG Emissions ^{5, 6, 7}	mtCO _{2e}	1,687	WRI/WBCSD's GHG Protocol: A Corporate Accounting and Reporting Standard, as amended by the WRI/WBCSD GHG Protocol Scope 2 Guidance, WRI/WBCSD's The GHG Protocol Technical Guidance for Calculating Scope 3 Emissions
Percentage of gender representation by employee category ^{8, 9, 10, 11}	Percentage (%)	Leadership Male: 55% Female: 44% Not available: 1% Manager Male: 56% Female: 43% Not available: 1% Tech Worker Male: 70% Female: 28% Not available: 2% Non-Tech Worker Male: 45% Female: 54% Not available: 1%	Percentage of global, full-time employees per employee category by gender, as of December 31, 2022
Percentage of racial/ethnic representation by employee category ^{8, 9, 10, 11}	%	Leadership White: 51% Asian: 33% Hispanic: 5% Black: 2% 2+ races: 2% American Indian & Pacific Islander: 0% Not specified: 9% Manager White: 50% Asian: 31% Hispanic: 6% Black: 2% 2+ races: 2% American Indian & Pacific Islander: 0% Not specified: 8% Tech Worker White: 40% Asian: 41% Hispanic: 6% Black: 3% 2+ races: 3% American Indian & Pacific Islander: 0% Not specified: 7% Non-Tech Worker White: 52% Asian: 22% Hispanic: 10% Black: 6% 2+ races: 3% American Indian & Pacific Islander: 1% Not specified: 5%	Percentage of U.S.-based, full-time employees per employee category by race/ethnicity, as of December 31, 2022

Note 1: Non-financial information is subject to measurement uncertainties resulting from limitations inherent in the nature and the methods used for determining such data. The selection of different but acceptable measurement techniques can result in materially different measurements. The precision of different measurement techniques may also vary.

¹ Dropbox, Inc. (Dropbox) management applies the operational control approach in calculating Scope 1 and 2 GHG emissions. Dropbox considers facilities in which Dropbox has the authority to introduce and implement its operating policies as within its operational control. Specifically, this includes Dropbox's leased offices and data centers and excludes sub-leased offices and shared working spaces where Dropbox does not have operational control. Furthermore, as it relates to data centers, Dropbox deems emissions from computing and storage operations as within its operational control and emissions from cooling as outside its operational control.

² Dropbox works to capture actual data to calculate its Scope 1 GHG emissions. Where actual data is not available or cannot be obtained in a timely manner, Dropbox estimates GHG emissions using other available inputs such as facility square footage and commercial building energy consumption survey (CBECS) data. Approximately 98% of Dropbox's Scope 1 GHG emissions is estimated using the calculation methodologies described below. Dropbox's Scope 1 GHG emissions represent direct emissions resulting from the combustion of natural gas and diesel and use of refrigerants at facilities within Dropbox's operational control. Dropbox does not have operational control of a transportation fleet, therefore mobile combustion related emissions are not included in Scope 1 GHG emissions.

Scope 1 GHG Emission Estimation Methodologies:

Consumption of natural gas is estimated using office square footage and the U.S. Energy Information Administration (EIA) CBECS 2018 energy intensities by census region. Natural gas consumption is applied against emission factors, as detailed in Note 6, to calculate GHG emissions. Consumption of refrigerants is estimated using office square footage and estimated annual loss rates calculated by a third-party consultant, based on 2016 reporting from the United States Environmental Protection Agency (U.S. EPA) and the Intergovernmental Panel on Climate Change Guidelines for National Greenhouse Gas Inventories (2006), Volume 3: Industrial Processes and Product Use.

³ Dropbox works to capture actual data to calculate its Scope 2 GHG emissions. Where actual data is not available or cannot be obtained in a timely manner, Dropbox estimates GHG emissions using other available inputs such as facility square footage and prior year data. Dropbox's Scope 2 GHG emissions represent indirect emissions resulting from the electricity consumption from offices and data centers within Dropbox's operational control.

⁴ Dropbox procures energy attribute certificates (e.g., renewable energy certificates (RECs)) through a third party to reduce its energy consumption when calculating Scope 2 MBM emissions. Energy attribute certificates procured are in accordance with the GHG Protocol Scope 2 MBM Emission Factor Hierarchy and Scope 2 Quality Criteria.

⁵ Scope 3 Category 6 emissions represent employee business travel as reported from Navan, the travel and expense system that Dropbox uses to manage and book business travel for air, car rental, rail, and hotel travel. Note that this category's emissions are calculated within the minimum boundaries as defined in the GHG Protocol Technical Guidance for Calculating Scope 3 Emissions, and also includes optional emissions from hotel travel. DBX calculates emissions based on the travel booking date. See Note 6 for emission factors and GWPs applied.

- Air travel uses the distance-based method. The estimation takes into account the type of aircraft (short, medium, and long-haul flights), cabin class, and distance traveled for each ticket booking in Navan.
- Car rental and rail travel utilize the spend-based method to calculate emissions based on spend as reported in Navan.
- Hotel stays are calculated based on the number of nights in a hotel with custom emission factors developed for varying classes of hotels including electricity and natural gas components. Estimations for electricity and natural gas consumption per night were sourced from the EPA Indirect Emissions from Events and Conferences guidance, last published in December 2018. Emissions are calculated by applying natural gas and electricity emission factors to consumption per night and number of hotel nights booked through Navan for each class of hotel.

⁶ Where possible, based on DBX's reporting timeline and public availability of recent emission factor sets, DBX uses the most up-to-date emission factors available. Below is a summary of the emission factors and global warming potentials (GWPs) applied in Dropbox's GHG calculations:

Indicator Name	Emission Factors	Global Warming Potential
Scope 1 Greenhouse Gas (GHG) Emissions	<ul style="list-style-type: none"> • U.S. EPA Emissions & Generation Resource Integrated Database (eGRID) Year 2021 (01/30/2023) 	2007 IPCC Fourth Assessment Report (AR4)
Scope 2 GHG Emissions, location-based-method (LBM)	<ul style="list-style-type: none"> • U.S. EPA Emissions & Generation Resource Integrated Database (eGRID) Year 2021 (01/30/2023) • IEA (2013) CO2 emissions from fuel combustion - 2011 emission factors • EIA (2007) Appendix F. Electricity Emission Factors – CH4 and N2O emission factors 	2007 IPCC Fourth Assessment Report (AR4)
Scope 2 GHG Emissions, market-based-method (MBM)	Not applicable - Dropbox reports 0 mtCO2e Scope 2 GHG Emissions, market-based-method.	Not applicable - Dropbox reports 0 mtCO2e Scope 2 GHG Emissions, market-based-method.
Scope 3 Category 6 GHG Emissions	<p>Air travel:</p> <ul style="list-style-type: none"> • 2022 Department for Environment, Food and Rural Affairs ("DEFRA") <p>Car rental and rail travel:</p> <ul style="list-style-type: none"> • Environmentally extended input-output ("EEIO") 2016 industry emission factors and approach published by the U.S. Environmental Protection Agency ("EPA") Office of Research and Development ("ORD") in 2022. <p>Hotel stays:</p> <ul style="list-style-type: none"> • EPA Indirect Emissions from Events and Conferences, most recently published in December 2018. • Natural gas emission factors are sourced from the 2023 EPA Emission Factors for Greenhouse Gas Inventories. • Electricity emission factors are sourced for the U.S. from the 2021 eGRID emission factors (published January 2023) and for non-U.S. from IEA (2013). 	2007 IPCC Fourth Assessment Report (AR4)

⁷ Dropbox includes CO₂, CH₄, and N₂O greenhouse gases in its Scope 1, Scope 2, and Scope 3 Category 6 GHG emissions calculations. Other GHGs are not included in the Dropbox's inventory as they do not generate material emissions as part of the Company's operations. Dropbox does not present GHG emissions by greenhouse gas separately, instead Dropbox converts all emissions to carbon dioxide equivalents (mtCO₂e) for reporting. CO₂ represents approximately 98% of total emissions reported by Dropbox.

⁸ Dropbox, Inc. categorizes its workforce into various categories, as defined below.

- The Leadership category includes employees at a Director level or above; based on level designations in Dropbox's HR system.
- The Manager category includes individuals with people management responsibilities (including those at the Director level and above); based on level designations in Dropbox's HR system.
- The Tech Worker category includes full-time employees (including individuals within the Manager category or above) working in Dropbox's Engineering, Product and Design functions.
- The Non-Tech Worker category includes all other full-time employees (including individuals within the Manager category or above) working in any function outside of Dropbox's Engineering, Product and Design functions.

⁹ Gender and race/ethnicity designation is self-reported by employees within the Dropbox HR system.

¹⁰ Individuals that elect to not specify their gender or race/ethnicity within the Dropbox HR system are represented in the "Not available" or "Not specified" categories.

¹¹ Percentages presented herein are rounded to the nearest whole number and may not add up to 100%.



Dropbox, Inc.
1800 Owens Street
Suite 200
San Francisco, CA 94158

W przypadku pytań dotyczących niniejszego raportu prosimy
o kontakt pod adresem esgreport@dropbox.com