

2022

# Ficha técnica sobre o impacto do Dropbox



# Índice

Uma mensagem do nosso CEO.....	3
Sobre este relatório.....	6
ESG no Dropbox.....	9
Protegendo nossos usuários.....	14
Colocando as pessoas em primeiro lugar.....	16
Agindo com integridade.....	23
Assumindo nosso impacto.....	27
Apêndices.....	31



# Uma mensagem do nosso CEO

Caros colegas, clientes, investidores e parceiros:

No Dropbox, temos o compromisso de construir um negócio sustentável que crie valor a longo prazo. Em 2022, continuamos progredindo na execução de nossas iniciativas de impacto. Ao longo do último ano, reduzimos o nosso rastro de carbono e continuamos investindo em nossos programas e iniciativas centrados nos funcionários.

O ano de 2022 marcou nosso segundo ano completo como empresa Virtual First e estamos satisfeitos com o progresso até agora. Como a experiência de trabalho de nossos funcionários é principalmente remota, agora medimos as emissões de trabalho remoto (WFH) e estamos orgulhosos de termos alcançado a neutralidade de carbono para nossas emissões de viagens de negócios de Escopo 1, Escopo 2 e Escopo 3, bem como nossas emissões de WFH, em 2022. Também adquirimos eletricidade 100% renovável para nossas operações, incluindo nossos CPDs colocalizados, em 2022. E estou especialmente orgulhoso por termos alcançado esses objetivos 8 anos antes do nosso compromisso de concluí-los até 2030.

Continuamos trabalhando com nossos três compromissos plurianuais para promover a diversidade e a inclusão dentro da nossa organização: construir uma equipe diversificada e inclusiva, desenvolver e avançar de forma equitativa e ajudar os funcionários a se envolverem no crescimento pessoal. Acreditamos que a diversidade – de origens, experiências e perspectivas – nos torna mais fortes como empresa e sempre nos esforçamos para sermos inclusivos para todos.

Por fim, há muitos anos acreditamos no potencial da inteligência artificial (IA) para transformar completamente o trabalho do conhecimento. Nossos clientes nos contaram como é desafiador manterem-se organizados e encontrar o que precisam para realizar seu melhor trabalho em meio a uma enorme quantidade de conteúdo, aplicativos e abas. Recentemente, introduzimos uma nova geração de experiências personalizadas com base em IA: o Dropbox Dash, nosso produto de busca universal baseado em IA, e o Dropbox AI, no Dropbox, para melhorar a vida profissional de nossos clientes e oferecer um dia de trabalho mais focado, eficiente e produtivo.

Ao mesmo tempo, reconhecemos a profunda responsabilidade que advém da aplicação de novas tecnologias como esta em nome dos nossos clientes. "Ser digno de confiança" está há muito tempo no centro de tudo o que fazemos no Dropbox e, nesta próxima era da IA, é fundamental nos responsabilizarmos pela proteção da privacidade de nossos clientes, pela defesa da justiça e por uma atuação transparente. Publicamos um conjunto de Princípios de IA para orientar nossas equipes à medida que desenvolvemos produtos e recursos de IA de forma responsável nos próximos anos.

À medida que expandimos a nossa utilização da IA, também estamos conscientes do consumo significativo de energia necessário para alimentar essa tecnologia. Para tratar essa questão, continuaremos focando em fontes de energia renováveis para os nossos centros de processamento de dados e permaneceremos transparentes sobre o nosso progresso.

Acreditamos firmemente que, ao dar prioridade à sustentabilidade e ao investir em IA responsável e em energias renováveis, estamos construindo um negócio mais forte, mais sustentável e bem-posicionado para proporcionar valor de longo prazo a todas as nossas partes interessadas.

Agradecemos seu apoio contínuo!

Atenciosamente,

Drew Houston

CEO e cofundador do Dropbox



“Acreditamos firmemente que, ao dar prioridade à sustentabilidade e ao investir em IA responsável e em energias renováveis, estamos construindo um negócio mais forte, mais sustentável e bem-posicionado para proporcionar valor de longo prazo a todas as nossas partes interessadas.”

– Drew Houston

# Sobre este relatório

A ficha técnica sobre o impacto de 2022 resume alguns dos principais programas e questões ambientais, sociais e de governança (ESG) do Dropbox, com atualizações sobre nosso progresso e conquistas ESG de 2022. Planejamos publicar um relatório de impacto completo a cada 2 anos. Para mais informações, visite [www.dropbox.com/esg](http://www.dropbox.com/esg).

### Estruturas de relatórios

O conteúdo desta ficha técnica baseia-se em nossa avaliação de prioridades ESG, que foi feita com base nos principais padrões e estruturas de relatórios de sustentabilidade, incluindo a [Global Reporting Initiative](#). Nossos relatórios ESG estão alinhados com os Padrões do [Sustainability Accounting Standard Board \(SASB\)](#). O Dropbox também é signatário do [Pacto Global da ONU \(UNGC\)](#), e este relatório também serve como nossa Comunicação sobre o Progresso do UNGC.

### Período e limite do relatório

Esta ficha técnica inclui informações de 1º de janeiro de 2022 a 31 de dezembro de 2022, salvo indicação em contrário. Os dados desta ficha técnica refletem as atividades do Dropbox, Inc. e de suas subsidiárias próprias.

### Garantia externa

O Dropbox contratou a Ernst & Young LLP (EY) para realizar uma revisão independente de métricas ESG selecionadas, incluindo missões de gases de efeito estufa (GEE) de Escopo 1, Escopo 2 e Escopo 3 Categoria 6 e métricas selecionadas relacionadas à diversidade. Uma cópia do Relatório de Revisão dos Contadores Independentes, incluindo um cronograma de métricas revisadas, pode ser encontrada no Apêndice C.



## Declarações prospectivas e isenção de responsabilidade de materialidade

Certas declarações neste relatório constituem “declarações prospectivas”, feitas de acordo com as disposições de segurança da Seção 21E do Securities Exchange Act de 1934 e outras leis federais de valores mobiliários. Essas declarações baseiam-se nas opiniões, expectativas, crenças, planos, objetivos, suposições ou projeções da administração em relação a eventos ou resultados futuros na data deste relatório, incluindo, mas não se limitando, a nossos compromissos, estratégias, iniciativas e metas ESG e o impacto desses compromissos, estratégias, iniciativas e metas em nossos negócios; nossos planos e estratégia de negócios, nossas operações comerciais, nossa tecnologia e serviços, nossas oportunidades de crescimento e nossos esforços de envolvimento das partes interessadas. Essas declarações prospectivas são apenas previsões, não fatos históricos, e envolvem certos riscos e incertezas, bem como suposições. Os resultados reais, níveis de atividade, desempenho, conquistas e eventos podem diferir materialmente daqueles declarados, previstos ou implícitos em tais declarações prospectivas. Embora o Dropbox acredite que suas suposições sejam razoáveis, há muitos riscos e incertezas que podem fazer com que os resultados reais sejam materialmente diferentes das declarações prospectivas, incluindo os riscos discutidos sob o título "Fatores de Risco" em nosso Relatório Anual no Formulário 10-K para o ano encerrado em 31 de dezembro de 2022, arquivado junto à Comissão de Valores Mobiliários dos EUA (SEC), bem como outros fatores descritos em nossos registros junto à SEC. O Dropbox não assume nenhuma obrigação de atualizar ou revisar qualquer declaração prospectiva contida neste relatório, exceto conforme exigido por lei.

Embora o Dropbox acredite que nossas metas e iniciativas ESG sejam importantes, atualmente não acreditamos que nossas metas, iniciativas ou riscos ESG sejam relevantes para nossos resultados financeiros e operacionais, exceto na medida mencionada em nosso relatório anual no Formulário 10-K e arquivamentos 10-Q subsequentes. Este relatório também contém medidas ou objetivos de capital humano que podem ser diferentes ou adicionais às medidas ou objetivos de capital humano que o Dropbox é obrigado a divulgar em seus arquivamentos junto à SEC dos EUA. Para uma discussão sobre medidas ou objetivos de capital humano nos quais o Dropbox se concentra na gestão de seus negócios, consulte a seção “Capital Humano” em nosso relatório anual mais recente no Formulário 10-K.

## Agradecimentos

Agradecemos aos parceiros externos que ajudaram o Dropbox a desenvolver esta ficha técnica:

- [Orrick Herrington & Sutcliffe LLP](#)
- [Persefoni](#)
- [WSP](#)



# ESG no Dropbox

Destaques do ESG .....	10
Nossas prioridades ESG .....	11
Compromissos ESG .....	12

## Destaques ambientais

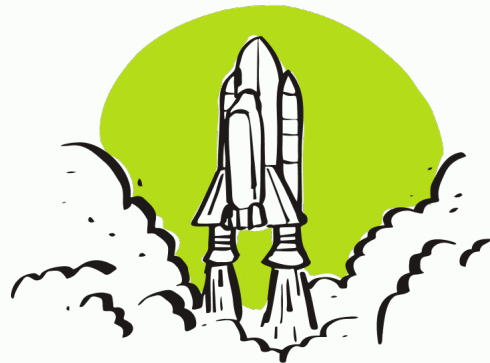
- Desenvolvemos nossa tecnologia Deep Sleep, que foi fundamental para reduzir nosso uso de eletricidade em cerca de 5,1 milhões de quilowatts-hora em nossos CPDs em 2022.<sup>1</sup>
- Obtivemos energia 100% renovável pelo segundo ano consecutivo.<sup>2,3</sup>
- Alcançamos a neutralidade de carbono para as emissões de viagens de negócios e emissões de WFH para o Escopo 1, o Escopo 2 (com base no mercado) e o Escopo 3.<sup>4,5</sup>

## Destaques de governança

- Publicamos nosso primeiro Relatório de Impacto ESG em 2022.
- Ampliamos o Gabinete do Encarregado de Proteção de Dados.

## Destaques sociais

- Expandimos internacionalmente nossos benefícios de fertilidade e formação familiar para apoiar os funcionários que tentam aumentar suas famílias.
- Lançamos um novo programa obrigatório de desenvolvimento de liderança para todos os gerentes chamado “High Impact Leadership” para ajudar a promover uma cultura focada na propriedade e na prestação de contas pelos resultados.
- Vimos um aumento de 91,5% nas horas de voluntariado dos funcionários a partir de 2021.<sup>6</sup>



<sup>1</sup> Para obter mais informações sobre a tecnologia **Deep Sleep**, consulte o Apêndice C.

<sup>2</sup> Para obter mais informações sobre nossa **meta de energia renovável**, consulte o Apêndice C.

<sup>3</sup> Para obter mais informações sobre nossa **infraestrutura de CPDs**, consulte o Apêndice C.

<sup>4</sup> Para obter informações sobre a metodologia usada para estimar **as emissões de WFH**, consulte o Apêndice C.

<sup>5</sup> Adquirimos uma quantidade equivalente de crédito de carbono para neutralizar as emissões de Escopo 1 e Escopo 3 Categoria 6.

<sup>6</sup> Este aumento é atribuído a um aumento de eventos presenciais após a pandemia de COVID-19, bem como a um foco estratégico para aumentar as horas de voluntariado para organizações sem fins lucrativos relacionadas com o clima.

# Nossas prioridades ESG

Em 2021, o Dropbox conduziu uma avaliação de temas prioritários ESG e identificou 12 temas prioritários ESG (listados abaixo). Com base nesses 12 temas prioritários, estabelecemos quatro principais áreas de impacto em 2022<sup>7</sup>: proteger nossos usuários, colocar as pessoas em primeiro lugar, agir com integridade e assumir nosso impacto. Para obter informações detalhadas sobre nossa abordagem para cada um desses tópicos, leia nosso [Relatório de Impacto ESG de 2021](#).

Áreas de impacto	Tópicos prioritários
Protegendo nossos usuários	<ul style="list-style-type: none"><li>• Privacidade e segurança de dados</li><li>• Responsabilidade de produto e ética de dados</li></ul>
Colocando as pessoas em primeiro lugar	<ul style="list-style-type: none"><li>• Atração e engajamento de talentos</li><li>• Saúde, segurança e bem-estar dos funcionários</li><li>• Diversidade, equidade e inclusão</li><li>• Igualdade salarial e disparidade salarial</li><li>• Acessibilidade</li></ul>
Agindo com integridade	<ul style="list-style-type: none"><li>• Ética e integridade empresariais</li><li>• Direitos humanos e trabalhistas</li><li>• Gerenciamento de riscos</li></ul>
Assumindo nosso impacto	<ul style="list-style-type: none"><li>• Sustentabilidade da infraestrutura de TI</li><li>• Energia, emissões e clima</li></ul>

Esta ficha informativa inclui uma atualização sobre nosso progresso recente em determinadas prioridades ESG. Para obter informações detalhadas sobre nossa abordagem para cada um desses tópicos, leia o nosso [Relatório de Impacto ESG de 2021](#).

---

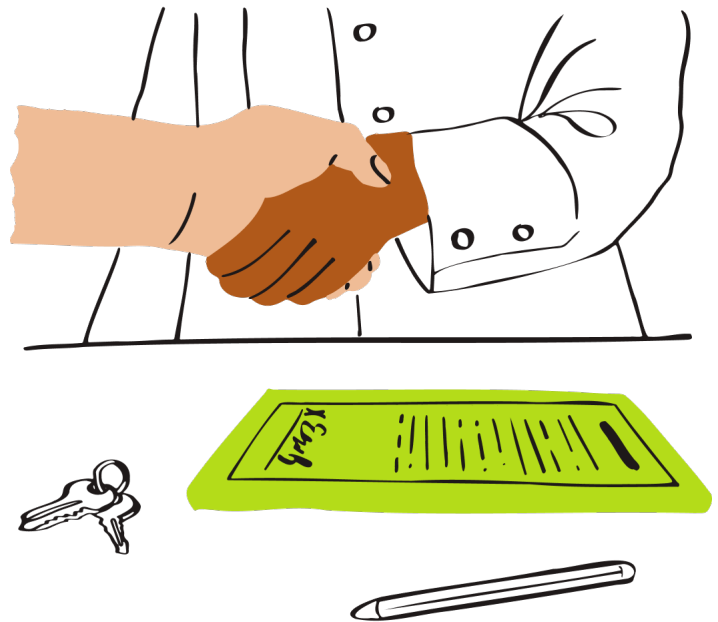
<sup>7</sup> Em 2022, atualizamos os títulos e agrupamentos de nossas áreas de impacto ESG e temas prioritários para organizar as informações de forma mais clara e concisa para facilitar o entendimento. O conteúdo e os tópicos que priorizamos permanecem substancialmente os mesmos.

# Compromissos ESG

## Metas de sustentabilidade

Em 2020, definimos as seguintes metas de sustentabilidade a serem concluídas até 2030. E atingimos todas elas em 2022.

1. Alcançamos a neutralidade de carbono para as emissões de Escopo 1 e Escopo 2 (com base no mercado), bem como para as emissões de viagens de negócios de Escopo 3 e as emissões de WFH.
2. Obtivemos energia 100% renovável para operações, incluindo CPDs.
3. Apoiamos organizações que trabalham pela ação climática, como a Environmental Justice Foundation e a Surfrider Foundation.<sup>8</sup>
4. Mobilizamos funcionários para aproveitarem folgas voluntárias em causas ambientais.



Revisamos regularmente os nossos objetivos de sustentabilidade e o nosso progresso em direção a esses objetivos, para que possamos atualizar os nossos objetivos de sustentabilidade no futuro de modo a refletir os desenvolvimentos no nosso programa e estratégia ESG.

**Temos o prazer de informar que alcançamos todas as nossas quatro Metas de Sustentabilidade em 2022, oito anos antes do previsto!**

<sup>8</sup> Apoiamos a Environmental Justice Foundation e a Surfrider Foundation através do nosso parceiro Dropbox Foundation e oferecemos doações equivalentes a doações de funcionários.



## Metas de diversidade, equidade e inclusão

Continuamos trabalhando com nossos três compromissos plurianuais para promover a diversidade e a inclusão em nossa organização:

1. Continuar construindo uma equipe diversificada e inclusiva.
2. Desenvolver-se e avançar de forma equitativa.
3. Envolver-se no crescimento pessoal.

Você pode ler sobre nosso progresso em direção a esses compromissos em nosso [Relatório de Diversidade de 2022](#).

## Expandindo nosso objetivo de neutralidade de carbono

O Dropbox se tornou uma empresa Virtual First<sup>9</sup> em 2021, um passo que nos posicionou como pioneiros na adoção do trabalho remoto. Ao repetir o Virtual First ao longo dos anos para garantir que continuamos a preparar nossos funcionários para o sucesso, queremos também garantir que nosso modelo operacional esteja alinhado com nossas prioridades ESG. Em 2022, expandimos nossa meta de neutralidade de carbono para cobrir as emissões de GEE associadas ao trabalho virtual. Temos o orgulho de anunciar que neutralizamos todas as nossas emissões estimadas de WFH usando compensações e remoções de carbono em 2022.

<sup>9</sup> No Dropbox, "Virtual First" significa que o trabalho remoto é a principal experiência para os funcionários do Dropbox. Isso não significa que o Dropbox não tenha escritórios: temos Dropbox Studios, que são espaços flexíveis que podem ser usados para colaborações presenciais ocasionais, reuniões e eventos, e espaços de trabalho sob demanda por meio de terceiros.

# Protegendo nossos usuários

Privacidade, segurança e confiabilidade de dados ..... 15

# Privacidade, segurança e confiabilidade de dados

Nosso valor número 1 no Dropbox é “Ser digno de confiança”, e nós levamos isso muito a sério. Acreditamos que é imprescindível que dados, equipes e dispositivos estejam protegidos em todos os lugares. No centro de todos os nossos produtos está nosso programa abrangente de segurança, conformidade e privacidade: o [Dropbox Trust Program](#). Nosso programa está em constante evolução para responder às mudanças do mercado e aos novos desafios. Recursos atualizados sobre conformidade com segurança, armazenamento de dados e padrões e regulamentos de privacidade estão disponíveis em nosso [site](#).

Nossa [Política de privacidade](#) descreve o tratamento e a proteção das informações dos usuários, incluindo a forma como coletamos, usamos e armazenamos seus dados pessoais quando você usa os serviços do Dropbox.

Mais informações sobre nossa abordagem sobre privacidade, segurança e confiabilidade de dados também estão disponíveis no [Relatório de Impacto ESG de 2021](#), [whitepaper sobre Privacidade e proteção de dados](#), [whitepaper sobre Segurança do Dropbox Business](#), [Política de uso aceitável \(AUP\)](#), [Relatório semestral de Transparência no Dropbox](#) e [Princípios orientadores](#) para responder a solicitações de dados governamentais.

## Evoluindo nossa abordagem

Estamos melhorando de forma contínua nossa abordagem em relação à conformidade, segurança, privacidade e proteção de dados. Algumas de nossas conquistas em 2022 estão incluídas abaixo.

- Obtivemos adesão ao [Código de Conduta de Nuvem da UE](#) para o Dropbox Business.
- Criamos uma nova equipe de Engenharia de Privacidade dedicada a desenvolver controles e recursos técnicos relacionados à privacidade.
- Implementamos um direito global de cancelar o compartilhamento de informações pessoais para fins de publicidade direcionada.
- Disponibilizamos a detecção de ransomware para clientes no Dropbox Advanced, Dropbox Enterprise e Dropbox Standard com add-on do Dropbox Security, que ajuda a impedir a propagação de ataques maliciosos de ransomware, detectando atividades suspeitas antecipadamente.



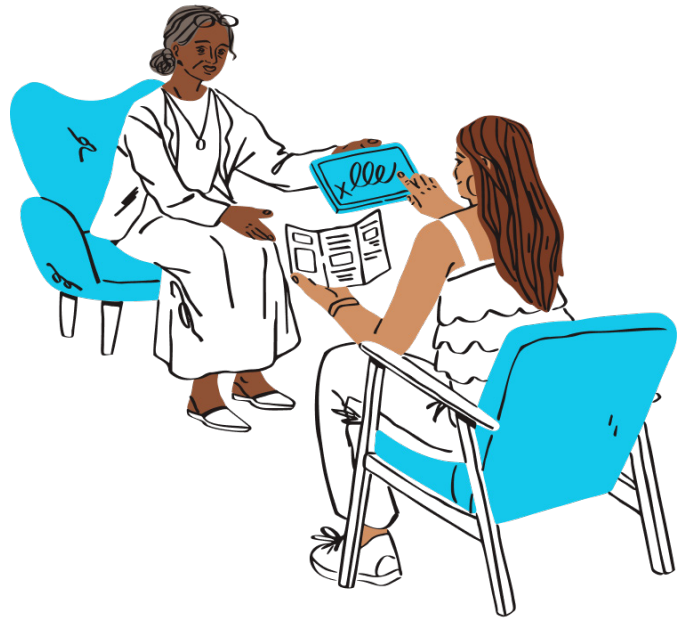
# Colocando as pessoas em primeiro lugar

Atração e engajamento de talentos .....	17
Diversidade, equidade e inclusão.....	18
Saúde, segurança e bem-estar.....	20
Impacto social .....	21



# Atração e engajamento de talentos

Queremos que todos os funcionários cresçam, desenvolvam-se e prosperem em suas carreiras no Dropbox. Mais informações sobre atração e engajamento de talentos estão disponíveis abaixo e em nossa [página de vantagens para funcionários](#).



## Medindo o envolvimento dos funcionários no Dropbox

Duas vezes por ano, realizamos uma pesquisa de engajamento de funcionários chamada “Soapbox” que fornece aos funcionários e líderes da empresa um canal formal para enviar opiniões sobre o que está indo bem e onde precisamos melhorar. Em 2022, 91% dos funcionários responderam à pesquisa Soapbox. Também alcançamos pontuações positivas recordes em nossa pesquisa de engajamento de funcionários, com os funcionários citando que o Virtual First contribuiu para um melhor engajamento, produtividade, eficácia e bem-estar.

## Projetando uma força de trabalho impactante

Em 2022, nós:

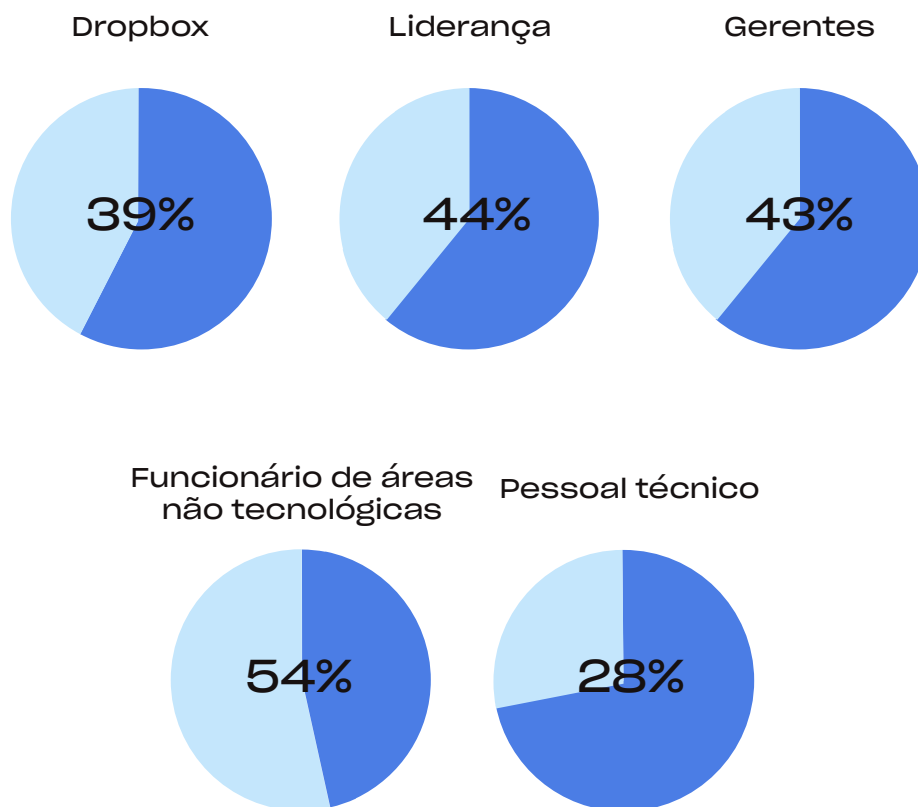
- Desenvolvemos uma nova filosofia de contratação – [The Dropbox Way](#) – composta por seis princípios de contratação para impulsionar uma cultura de contratação de talentos de alto impacto: trabalhar com os melhores, contratar de forma equitativa, avaliar com propósito, investir no sucesso, tratar os candidatos como clientes e “Dropbox Delivers”.
- Lançamos o programa “High Impact Leadership” para ajudar a promover uma cultura com foco na propriedade e prestação de contas pelos resultados e na geração dos resultados certos para o nosso negócio.

# Diversidade, equidade e inclusão

Nós nos esforçamos para cultivar uma comunidade autêntica, inclusiva e conectada. Mais informações sobre nossa abordagem para diversidade, equidade e inclusão estão disponíveis em nosso [Relatório de Impacto ESG de 2021](#), na [página Diversidade no Dropbox](#) e no [Relatório de Diversidade de 2022](#).



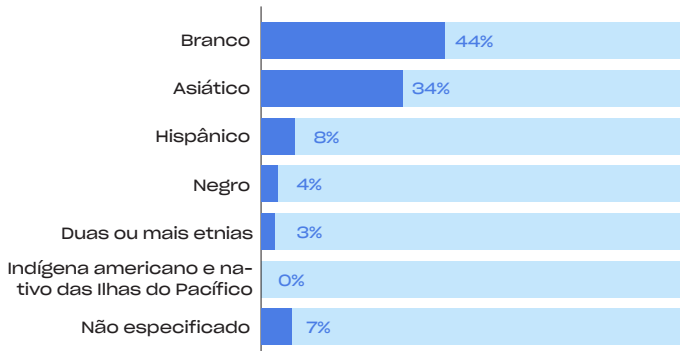
## Representação das mulheres no Dropbox<sup>10</sup>



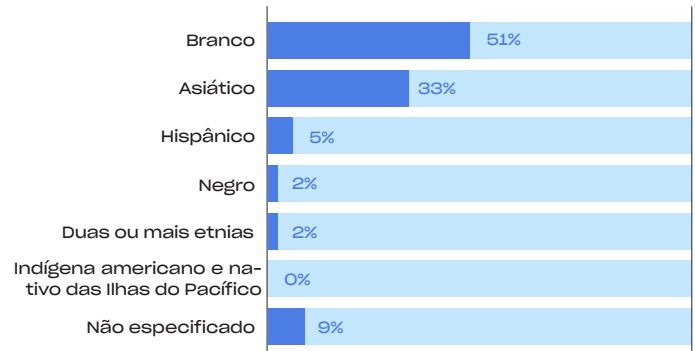
<sup>10</sup> Para obter mais informações sobre como o Dropbox define certas terminologias de diversidade, consulte o Apêndice C.

## Etnia norte-americana no Dropbox<sup>11</sup>

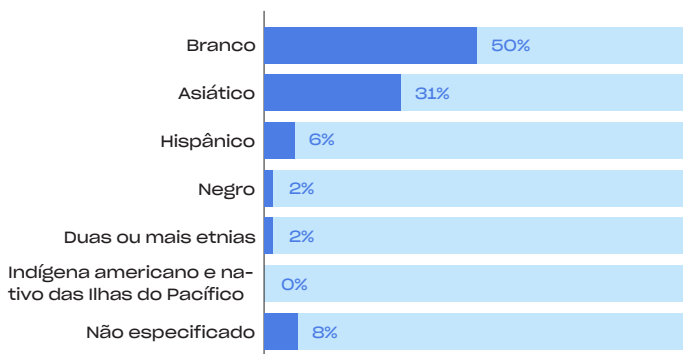
### Dropbox



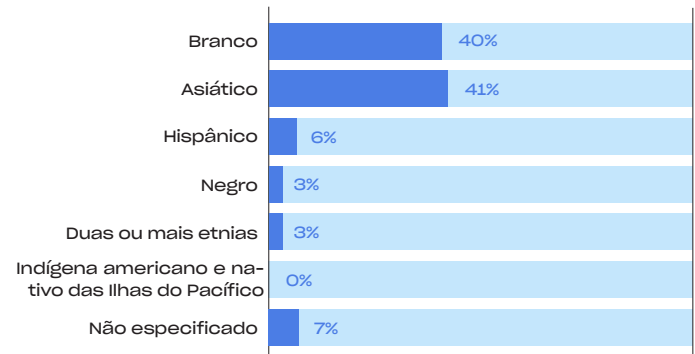
### Liderança



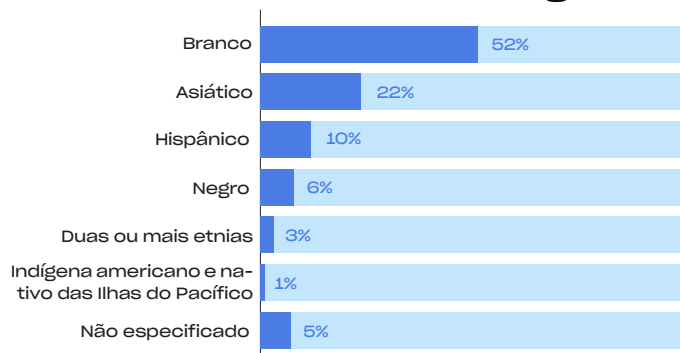
### Gerentes



### Pessoal técnico



### Funcionário de áreas não tecnológicas



<sup>11</sup> Para obter mais informações sobre como o Dropbox define certas terminologias de diversidade, consulte o Apêndice C.

# Saúde, segurança e bem-estar

Em abril de 2021, fizemos a transição para o modelo operacional Virtual First, no qual o trabalho remoto é a principal experiência para os funcionários. Como parte disso, comprometemo-nos a manter uma mentalidade de aprendizagem e a compartilhar nossas descobertas à medida que avançamos.

Com esse espírito, conduzimos nossa primeira pesquisa Life in Virtual First no verão de 2022, onde perguntamos aos funcionários do Dropbox sobre suas experiências no Virtual First e de quais ferramentas eles precisavam para ter sucesso. Com isso, descobrimos que 93% dos entrevistados concordaram que podem trabalhar em casa de forma eficaz. Os resultados completos, que nos forneceram estatísticas valiosas e encorajadoras sobre a nossa mudança para o Virtual First, são compartilhados nesta [postagem no blog](#). Esperamos que as estatísticas coletadas possam fornecer orientações adicionais a indivíduos e empresas que procuram continuar a otimização de sua experiência de trabalho híbrido ou remoto.

Mais informações sobre nossa abordagem em relação à saúde, segurança e bem-estar estão disponíveis em nosso [Relatório de Impacto ESG de 2021](#).

---

<sup>12</sup> Estes são benefícios dos EUA. No restante do mundo, oferecemos benefícios financeiros e de bem-estar no contexto do que é relevante e benéfico localmente.



## Bem-estar holístico

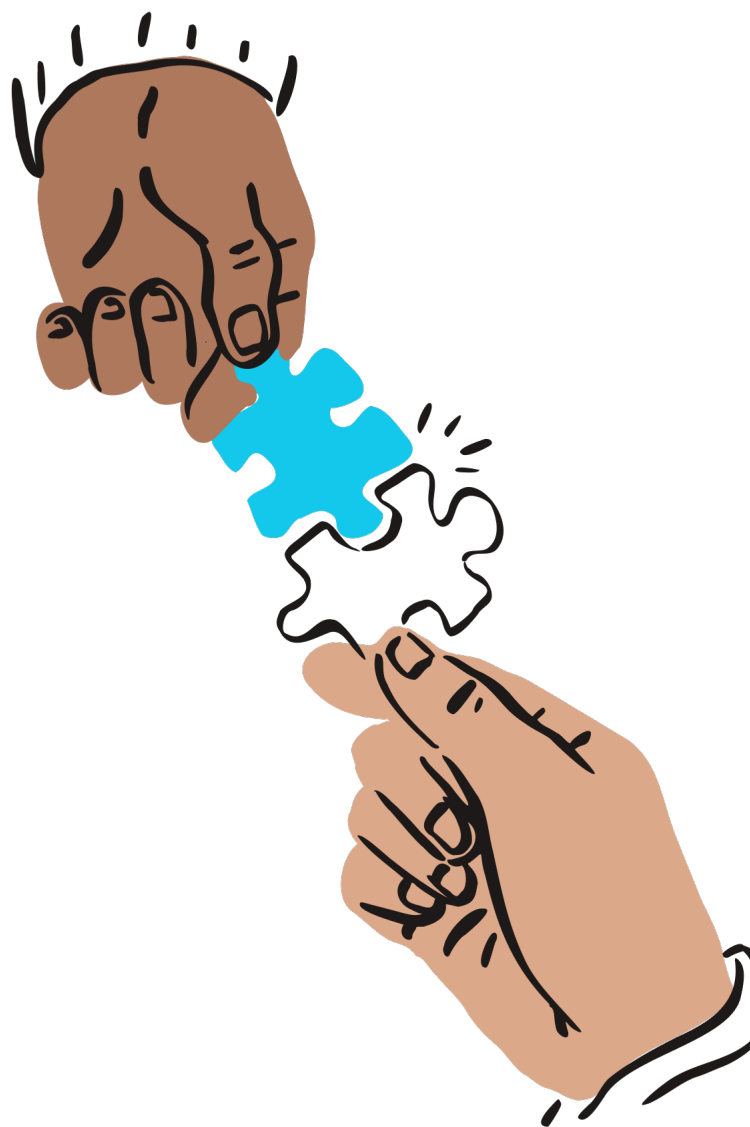
Nossos [benefícios](#) incluem plano médico, odontológico e oftalmológico, planejamento de aposentadoria e programas 401k, seguro de vida e invalidez e opções de treinamento e terapia oferecidas pela Modern Health.<sup>12</sup>

# Impacto social

No Dropbox, temos o compromisso de aproveitar nossos funcionários, produtos e recursos para o bem e acreditamos que isso contribui positivamente para nossa cultura de trabalho e nos ajuda a recrutar e reter funcionários talentosos.

## Destaques de 2022

- **Aumento das horas de voluntariado dos funcionários em 91,5%.**
- **Iniciamos nosso terceiro programa de aprendizagem em parceria com a [Next Chapter](#), uma organização que cria um local de trabalho mais equitativo para indivíduos ex-presidiários.<sup>13</sup>**
- **Organizamos três [Dias de Impacto Global](#), tempo dedicado a capacitar os funcionários a retribuir às suas comunidades.**



---

<sup>13</sup> Nosso terceiro grupo de aprendizes do Next Chapter concluiu o programa em julho de 2023.

## Dropbox for Good

O Dropbox for Good é um grupo liderado por funcionários que incentiva as pessoas a usarem suas habilidades e tempo para servir suas comunidades. Aos funcionários que trabalham em tempo integral, oferecemos 32 horas de folga voluntária por ano, permitimos que doem nossos produtos anualmente para organizações sem fins lucrativos e oferecemos doações para caridade equivalentes às doações desses funcionários de até US\$ 2.000 por ano por funcionário.

### Dropbox for Good – em revista

	2021	2022
Horas de trabalho voluntário dos funcionários	1.910	3.657
Doações de funcionários e doações corporativas equivalentes <sup>14</sup> (US\$)	US\$ 1,7 milhão	US\$ 1,6 milhão

## Dropbox Foundation

Temos parceria com a [Dropbox Foundation](#), que oferece subsídios irrestritos por até três anos e capacita os funcionários do Dropbox a retribuir por meio de voluntariado com base em habilidades. Até 31 de dezembro de 2022, a Dropbox Foundation já tinha doado mais de US\$ 5 milhões para organizações de direitos humanos desde 2018.

Você pode ler sobre alguns dos projetos de voluntariado baseados em habilidades em que nossos funcionários trabalharam durante nossa Hack Week de 2022 [nesta postagem do blog](#).



<sup>14</sup> Esses valores são arredondados para os cem mil dólares mais próximos.

# Agindo com integridade

Ética e integridade comerciais.....	24
Governança corporativa .....	25

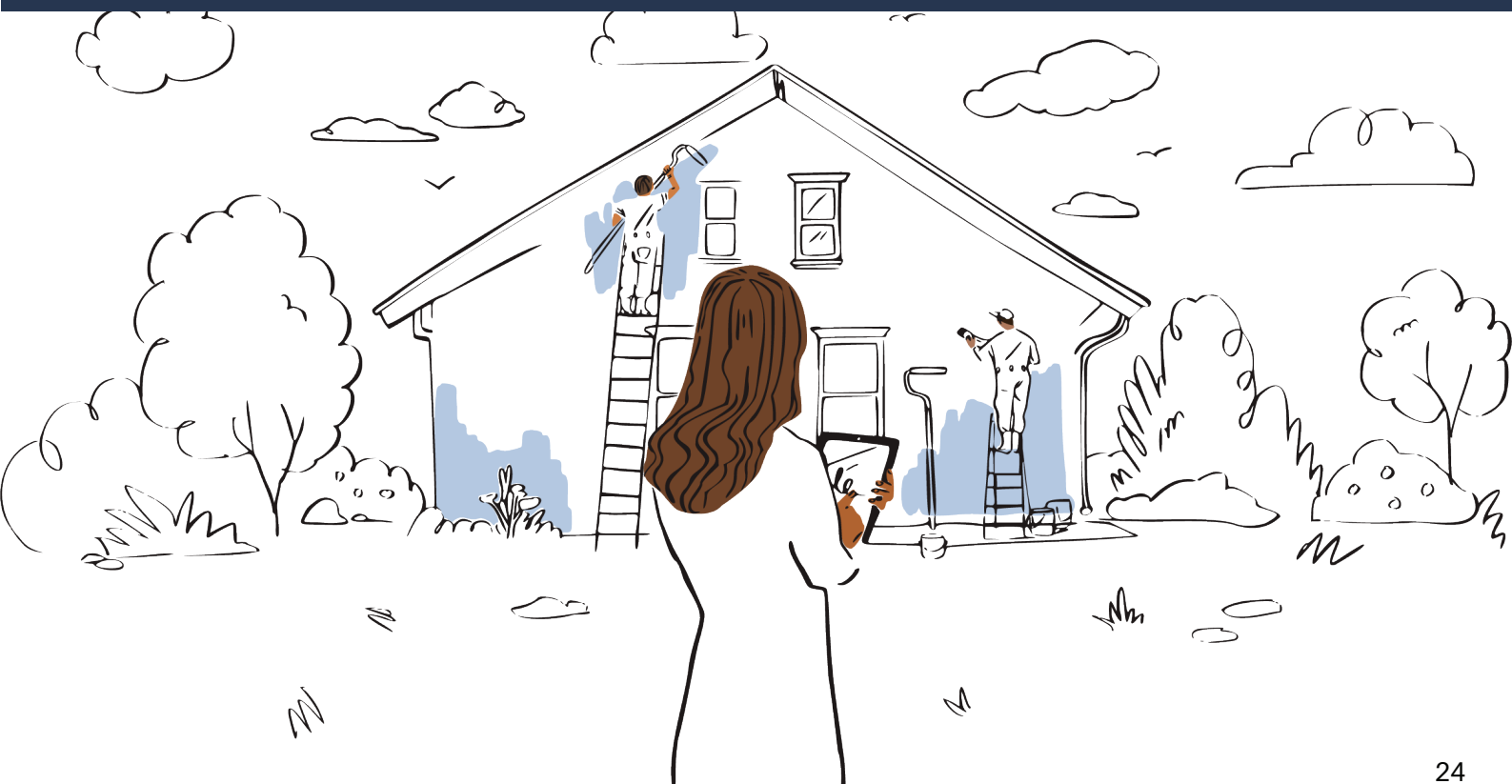
# Ética e integridade empresariais

Não estamos apenas mudando a forma como as pessoas trabalham: estamos criando uma forma mais esclarecida de trabalhar – e isso começa de dentro.

Nosso [Código Mundial de Conduta e Ética Comercial](#) (Código de Conduta) foi elaborado para impedir irregularidades e promover integridade, honestidade, conformidade com leis, regras e regulamentos, responsabilidade fiscal e prestação de contas. Nosso Código de Conduta, que foi adotado por nosso conselho, aplica-se a todos os nossos funcionários, executivos, trabalhadores temporários e diretores e é revisado anualmente e atualizado conforme necessário. Nosso Comitê de Auditoria é responsável por revisar e monitorar o cumprimento do Código de Conduta.

Nossos funcionários são obrigados a realizar um treinamento anual sobre o código de conduta, além de treinamentos anuais sobre segurança da informação e privacidade. Em 2022, 99% dos funcionários que trabalham em tempo real concluíram esses treinamentos. Os funcionários também são obrigados a cumprir nossa Política de Segurança da Informação e de Privacidade, que é revisada e atualizada anualmente.

Mais informações sobre nossa abordagem para ética e integridade comerciais também estão disponíveis em nosso [Relatório de Impacto ESG de 2021](#), [FCPA](#) e [Política Antissuborno e Código de Conduta do Fornecedor](#).





# Governança corporativa

No Dropbox, estamos comprometidos com uma forte governança corporativa para apoiar nossa missão de criar uma forma de trabalhar mais esclarecida. Mais informações sobre nossa abordagem para governança corporativa estão disponíveis no [Relatório de Impacto ESG de 2021](#), [Declaração de Procuração de 2022](#) e [página de Governança Corporativa](#).

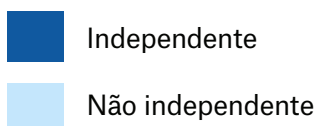
## Governança e supervisão ESG

Em maio de 2022, o conselho de administração da nossa empresa delegou a supervisão das atividades, programas e divulgações ESG do Dropbox ao [Comitê de Nomeação e Governança Corporativa](#). O conselho também delegou a supervisão das atividades de gestão de capital humano do Dropbox ao [Comitê de Talento e Remuneração](#). Além disso, o [Comitê de Auditoria](#) supervisiona iniciativas relacionadas à nossa infraestrutura operacional, especialmente confiabilidade, continuidade comercial, segurança

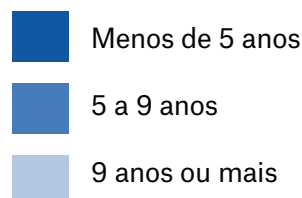
cibernética e privacidade de dados, bem como nosso programa de gerenciamento de risco empresarial, que é descrito com mais detalhes na “Função do Conselho no Processo de Supervisão de Risco” em nosso [Relatório de Impacto ESG de 2021](#).

Mais informações sobre nossa abordagem para governança e supervisão ESG também estão disponíveis em nosso [Relatório de Impacto ESG de 2021](#).

### Independência do diretor



### Mandato do diretor



Matriz de diversidade do conselho (em 23 de março de 2023) <sup>(15)</sup>				
Diretores	8			
	Mulher	Homem	Não binário	Não revelou gênero
Identidade de gênero				
Diretores	3	5		
Número de diretores que se identificam em qualquer uma das categorias abaixo				
Afro-americano ou negro		1		
Nativo do Alasca ou Americano nativo				
Asiático	1	1		
Hispânico ou Latino				
Nativo do Havaí ou das Ilhas do Pacífico				
Branco	2	3		
Duas ou mais raças ou etnias				
LGBTQ+				
Não divulgou antecedentes demográficos				

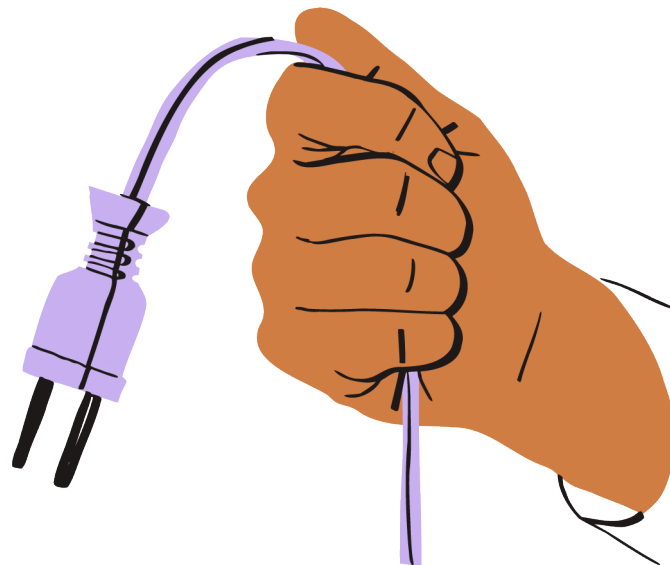
<sup>15</sup> A matriz de diversidade do conselho acima apresenta as estatísticas de diversidade do nosso conselho no formato prescrito pelas regras da Nasdaq.

# Assumindo nosso impacto

Energia .....	28
Emissões .....	30
Resíduos eletrônicos .....	30

# Energia

O Dropbox depende de centros de processamento de dados para administrar nossos negócios, e o uso de eletricidade é uma das maiores causas de nossas emissões de GEE. A gestão adequada da energia é um componente importante para operar o nosso negócio de forma sustentável e responsável. Mais informações sobre nossa abordagem para a gestão do nosso uso de energia estão disponíveis na seção Ambiental de nosso [Relatório de Impacto ESG de 2021](#).

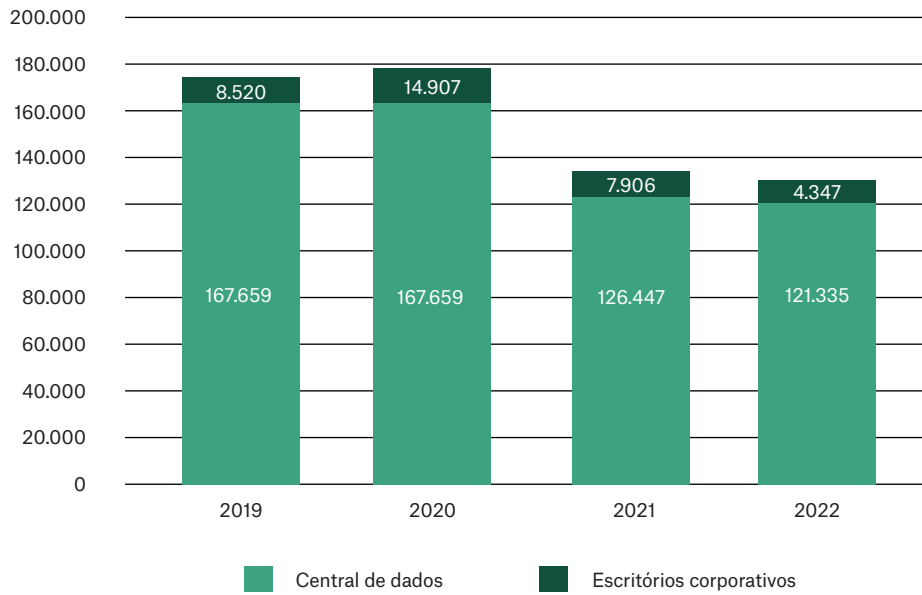


## Conservação de eletricidade através da nossa tecnologia Deep Sleep

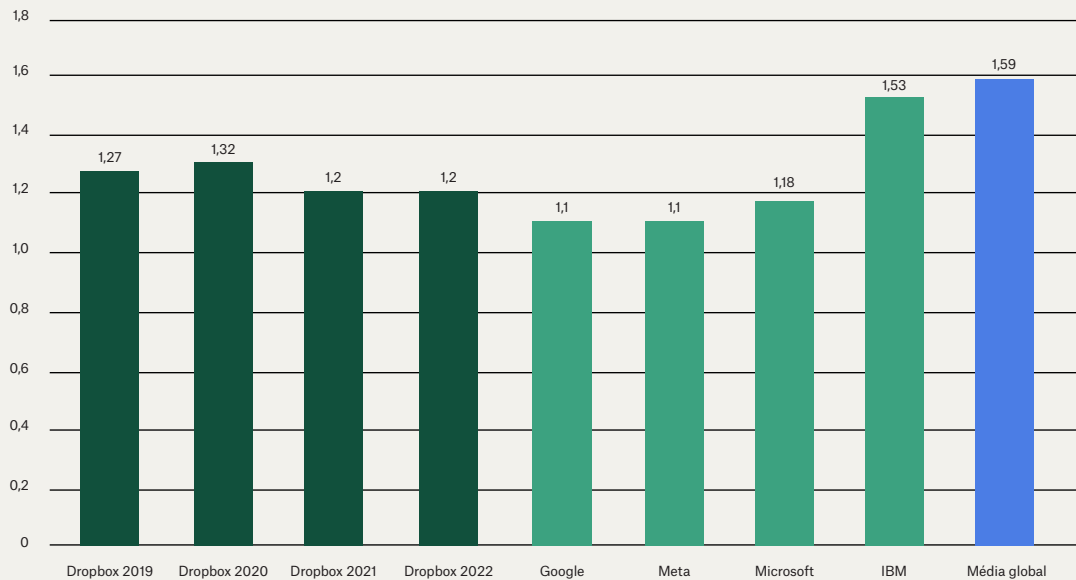
Nossa tecnologia inovadora e automatizada Deep Sleep desempenhou um papel crucial na redução do uso de energia em cerca de 5,1 milhões de quilowatts-hora em nossos CPDs em 2022.

A tecnologia Deep Sleep otimiza o uso do servidor, permitindo que servidores ociosos entrem automaticamente em um modo de baixo consumo de energia sem afetar o desempenho do sistema. Como resultado, os CPDs que utilizam essa tecnologia automatizada diminuem significativamente seus rastros energéticos e os custos com serviços públicos.

### Consumo de eletricidade (MWh)



### Padrão de referência para eficiência do consumo de energia (PUE) do CPD



# Emissões

O Dropbox mede emissões diretas e indiretas de GEE provenientes do consumo de energia em nossas instalações e em nossos CPDs e emissões fugitivas de refrigerantes – emissões de GEE de Escopo 1 e Escopo 2. Também medimos as emissões de GEE de Escopo 3 provenientes de viagens de negócios e emissões de WFH. Mais informações sobre nossa abordagem para gerenciar nossas emissões de GEE estão disponíveis em nosso [Relatório de Impacto ESG de 2021](#).

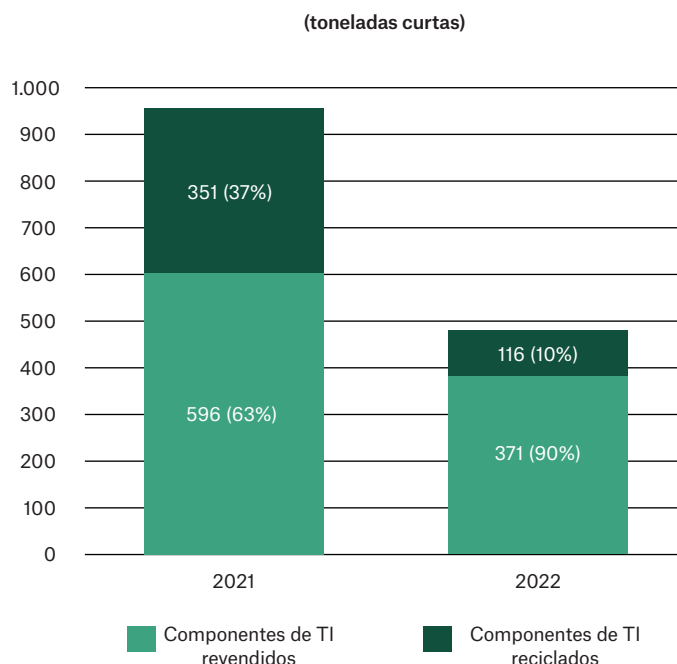
## Emissões de GEE

	2019 mtCO <sub>2</sub> e	2020 mtCO <sub>2</sub> e	2021 mtCO <sub>2</sub> e	2022 mtCO <sub>2</sub> e
Escopo 1	773	1.623	1.053	768
Escopo 2 (com base no mercado)	54.729	53.533	0	0
Escopo 3 viagens de negócios	5.113	419 <sup>16</sup>	41 <sup>17</sup>	1.687

## Lixo eletrônico

Manter a eficiência e a confiabilidade dos recursos em nossos CPDs requer atualizações periódicas do hardware de TI. Levamos a sério a nossa responsabilidade de fazer o nosso melhor para descartar o hardware desativado de forma responsável. Também fazemos o nosso melhor para revender hardware de TI sempre que possível, porque isso prolonga a vida útil do equipamento, promove a conservação de recursos e permite a recuperação do valor econômico. Mais informações sobre a nossa abordagem à gestão do lixo eletrônico estão disponíveis no nosso [Relatório de Impacto ESG de 2021](#).

### Lixo eletrônico gerado: servidores revendidos x reciclados



<sup>16</sup> Nossas emissões de viagens de negócios de Escopo 3 diminuíram significativamente entre 2019 e 2021 devido, em grande parte, a uma redução nas viagens de negócios devido à pandemia de COVID-19.

<sup>17</sup> Nossas emissões de viagens de negócios de Escopo 3 permaneceram baixas em 2021 devido, em grande parte, a uma redução nas viagens de negócios devido à pandemia de COVID-19.

# Apêndices

Apêndice A .....	32
Apêndice B .....	36
Apêndice C .....	38

# Apêndice A

## Índice SASB

Padrão SASB de Software e Serviços de TI 2018		
Código	Métrica contábil	Resposta
<b>Rastro ambiental da infraestrutura de hardware</b>		
TC-SI-130a.1	(1) Energia total consumida, (2) percentagem de eletricidade da rede, (3) percentagem renovável	Em 2022, nossos CPDs consumiram 436.806 gigajoules (GJ) de eletricidade. 100% era eletricidade da rede, e 100% da carga direta de TI do CPD colocalizado era renovável através da compra de RECs.  Consulte a seção “Ambiental” do nosso <a href="#">Relatório de Impacto ESG de 2021</a> ou a seção “Assumindo nosso impacto” desta ficha técnica para obter mais informações.
TC-SI-130a.2	(1) Total de água retirada, (2) total de água consumida, percentagem de cada um em regiões com estresse hídrico de referência elevado ou extremamente elevado	Em 2022, nossos CPDs retiraram 76.515 metros cúbicos de água. A água foi utilizada para resfriamento em um processo de circuito fechado, portanto nenhuma água foi consumida. Dessas retiradas, um percentual de 3,07 ocorreu em áreas identificadas pelo World Resources Institute como tendo um nível de estresse hídrico de referência elevado ou extremamente elevado.
TC-SI-130a.3	A discussão sobre a integração de considerações ambientais no planejamento estratégico para o CPD precisa de	O Dropbox está focado na redução do consumo de energia em seus CPDs, mantendo excelente PUE, otimizando o consumo geral de energia e fornecendo eletricidade 100% renovável para sua carga direta de TI no CPD. Consulte a seção Ambiental do nosso <a href="#">Relatório de Impacto ESG de 2021</a> ou a seção “Assumindo nosso Impacto” desta ficha técnica para obter mais informações.



Privacidade de dados e liberdade de expressão		
TC-SI-220a.1	Descrição das políticas e práticas relacionadas à publicidade comportamental e à privacidade do usuário	Consulte a seção “Privacidade, segurança e confiabilidade de dados” de nosso <a href="#">Relatório de Impacto ESG de 2021</a> e a <a href="#">Política de privacidade</a> .
TC-SI-220a.2	Número de usuários cujas informações são usadas para fins secundários	O Dropbox não vende dados de usuários e não ganha dinheiro com publicidade. Consulte a seção “O que e por quê” da nossa <a href="#">Política de privacidade</a> para obter mais informações.
TC-SI-220a.3	Valor total de perdas monetárias resultantes de processos judiciais associados à privacidade do usuário	Em 2022, não tivemos perdas monetárias relevantes em decorrência de processos judiciais associados à privacidade do usuário. Quando os critérios de divulgação pública são atendidos, as perdas monetárias resultantes de processos judiciais são incluídas em nosso <a href="#">Formulário 10-K</a> .
TC-SI-220a.4	(1) Número de solicitações de informações de usuários pelas autoridades, (2) número de usuários cujas informações foram solicitadas, (3) porcentagem que resultou em divulgação	Consulte nossos <a href="#">relatórios de Transparência no Dropbox</a> para obter informações sobre como lidamos com solicitações de autoridades policiais.
TC-SI-220a.5	Lista de países onde os principais produtos ou serviços estão sujeitos a monitoramento, bloqueio, filtragem de conteúdo ou censura exigidos pelo governo	O Dropbox acredita que as solicitações governamentais de dados devem ser limitadas nas informações que procuram e adaptadas especificamente a pessoas específicas e investigações legítimas. De acordo com nossa <a href="#">Política de privacidade</a> , o Dropbox poderá divulgar informações de usuários a terceiros somente se determinarmos que tal divulgação é razoavelmente necessária. Respeitamos princípios orientadores específicos ao receber, examinar e responder a solicitações governamentais de dados de usuários (incluindo de segurança nacional).

<b>Segurança de dados</b>		
TC-SI-230a.1	(1) Número de violações de dados, (2) porcentagem envolvendo informações de identificação pessoal, (3) número de usuários afetados	Não tivemos nenhum dado relevante divulgado em 2022. Quando os critérios de divulgação pública são atendidos, as violações de dados relevantes são incluídas em nossos registros de valores mobiliários.
TC-SI-230a.2	Descrição da abordagem para identificar e combater riscos de segurança de dados, incluindo o uso de padrões de segurança cibernética de terceiros	Consulte a seção “Privacidade, segurança e confiabilidade de dados” do nosso <a href="#">Relatório de impacto ESG de 2021</a> e a <a href="#">Política de privacidade</a> .
<b>Recrutamento e gerenciamento de uma força de trabalho global, diversificada e qualificada</b>		
TC-SI-330a.1	Porcentagem de funcionários que (1) são estrangeiros e (2) estão localizados no exterior	(1) Não reportado (2) 14% dos funcionários estão localizados no exterior.
TC-SI-330a.2	Engajamento dos funcionários como porcentagem	Em 2022, noventa e um por cento dos funcionários do Dropbox responderam às nossas pesquisas de engajamento. Conhecido internamente como “Soapbox”, o exercício tem como objetivo proporcionar aos funcionários e aos líderes da empresa um canal formal para enviar opiniões sobre o que está indo bem e onde precisamos melhorar.
TC-SI-330a.3	Porcentagem de representação de gênero e grupo racial/étnico para (1) gestão, (2) pessoal técnico e (3) todos os outros funcionários	Consulte a seção “Colocando as pessoas em primeiro lugar” desta ficha técnica e a seção “Diversidade, equidade e inclusão” do nosso <a href="#">Relatório de Impacto ESG de 2021</a> .

<b>Proteção da propriedade intelectual e comportamento competitivo</b>		
TC-SI-520a.1	Valor total de perdas monetárias como resultado de processos judiciais associados a regulamentações de comportamento anticoncorrência	Em 2022, não tivemos perdas monetárias relevantes em decorrência de processos judiciais associados a regulamentações de comportamento anticoncorrência. Quando os critérios de divulgação pública são atendidos, as perdas monetárias resultantes de processos judiciais são incluídas em nosso <a href="#">Formulário 10-K</a> .
<b>Gerenciando riscos sistêmicos decorrentes de interrupções tecnológicas</b>		
TC-SI-550a.1	Número de (1) problemas de desempenho e (2) interrupções de serviço; (3) tempo total de inatividade do cliente	Em 2022, o Dropbox enfrentou três problemas de desempenho e nenhuma interrupção de serviço, totalizando 64 minutos de inatividade do cliente.
TC-SI-550a.2	Descrição dos riscos de continuidade comerciais relacionados a interrupções nas operações	Consulte a seção “Privacidade, segurança e confiabilidade de dados” de nosso <a href="#">Relatório de Impacto ESG de 2021</a> , página 19 de nosso <a href="#">Formulário 10-K de 2022</a> e nosso <a href="#">relatório SOC 3</a> .

# Apêndice B

## Tabelas de dados de desempenho

Devido aos arredondamentos, os números apresentados nas tabelas abaixo podem não corresponder precisamente aos totais fornecidos e as porcentagens podem não refletir com precisão os valores absolutos.

### Emissões de gases de efeito estufa (GEE)<sup>1</sup>

<b>Emissões totais de GEE (mtCO<sub>2</sub>e)</b>	<b>2019</b>	<b>2020</b>	<b>2021</b>	<b>2022</b>
Escopo 1	773	1.623	1.053	768
Escopo 2 (com base em localização)	54.602	53.414	37.106	36.948
Escopo 2 (com base no mercado)	54.729	53.533	0	0
Escopo 3 (viagens de negócios)	5.113	419	41	1.687
Emissões totais relatadas (com base na localização)	60.489	55.456	38.200	39.403
Emissões totais relatadas (com base no mercado)	60.616	55.575	1.094	2.455
Compensações de carbono/renováveis	0	0	1.094	2.456
<b>Emissões de Escopo 1 e 2 por localização (mtCO<sub>2</sub>e) (estúdios/escritórios e CPDs)</b>	<b>2019</b>	<b>2020</b>	<b>2021</b>	<b>2022</b>
Estados Unidos (com base na localização)	54.720	54.392	38.094	37.676
Estados Unidos (com base no mercado)	54.720	54.392	1.013	743
Austrália (com base na localização)	108	112	N/D	N/D
Austrália (com base no mercado)	108	112	N/D	N/D
Irlanda (com base na localização)	311	321	64	40
Irlanda (com base no mercado)	438	440	39	25
Israel (com base na localização)	236	212	N/D	N/D
Israel (com base no mercado)	236	212	N/D	N/D
<b>Emissões de Escopo 1 e 2 por fonte (mtCO<sub>2</sub>e)</b>	<b>2019</b>	<b>2020</b>	<b>2021</b>	<b>2022</b>
Estúdios/escritórios (com base na localização)	2.688	3.771	1.827	1.847
Estúdios/escritórios (com base no mercado)	2.815	3.890	1.053	768
Centros de processamento de dados (com base na localização)	52.687	51.266	36.332	35.870
Centros de processamento de dados (com base no mercado)	52.687	51.266	0	0
<b>Intensidade de emissões de GEE (mtCO<sub>2</sub>e/funcionário)</b>	<b>2019</b>	<b>2020</b>	<b>2021</b>	<b>2022</b>
Intensidade das emissões de GEE (com base no mercado)	21,64	20,14	0,41	0,32

<sup>1</sup> Consulte o Apêndice C para metodologia de cálculo de emissões de GEE.

## Consumo de energia

Consumo de energia	2019	2020	2021	2022
<b>Consumo total de energia (MWh)</b>	176.177	182.486	134.354	129.062
Eletricidade	173.848	175.308	129.645	129.062
Estúdios/escritórios	6.191	7.729	3.198	4.347
Centrais de dados	167.657	167.579	126.447	121.335
Eletricidade renovável	0	0	129.645	125.682
Eletricidade renovável (%)	0	0	100	100
Outros combustíveis	2.328	7.178	4.708	3.380
Eficiência do consumo de energia (PUE) do CPD	1,27	1,32	1,20	1,24

## Resíduos gerados

Desperdício total	2019 <sup>2</sup>	2020 <sup>2</sup>	2021	2022
<b>Resíduos totais (toneladas curtas)</b>	—	—	<b>1.413</b>	<b>776</b>
<b>Centro de processamento de dados</b>	—	—	<b>197</b>	<b>612</b>
Resíduos de TI reciclados	—	—	351	116
Resíduos de TI recomercializados	—	—	592	371
<b>Escritórios/estúdios</b>	—	—	<b>38</b>	<b>164</b>
Resíduos compostados	—	—	6	97
Resíduos depositados em aterro	—	—	193	65
Resíduos reciclados	—	—	36	0,86

<sup>2</sup> Os dados sobre resíduos estão indisponíveis.

# Apêndice C

**Terminologia de diversidade:** o Dropbox, Inc. classifica sua força de trabalho em diversas categorias, conforme definido abaixo.

- A categoria Liderança inclui funcionários de nível Diretor ou superior, com base nas designações de nível no sistema de RH do Dropbox.
- A categoria Gerente inclui indivíduos com responsabilidades de gestão de pessoas (incluindo aqueles de nível de Diretor e acima), com base nas designações de nível no sistema de RH do Dropbox.
- A categoria Técnico inclui funcionários que trabalham em tempo integral (incluindo indivíduos da categoria Gerente ou superior) nas funções de Engenharia, Produto e Design do Dropbox.
- A categoria Trabalhador não técnico inclui todos os outros funcionários que trabalham em tempo integral (incluindo indivíduos dentro da categoria Gerente ou superior) em qualquer função fora das funções de Engenharia, Produto e Design do Dropbox.
- A designação de gênero e raça/etnia é informada pelos próprios funcionários no sistema de RH do Dropbox.
- Os indivíduos que optam por não especificar seu gênero ou raça/etnia no sistema de RH do Dropbox são representados nas categorias “Não disponível” ou “Não especificado”.

**Meta de energia renovável:** nossa meta de energia renovável reflete o uso de eletricidade em escritórios corporativos e carga direta de TI do CPD e exclui combustíveis de combustão direta (por ex., gás natural, diesel) e aquecimento e resfriamento do CPD (fora do limite de controle do Dropbox). Isso inclui a utilização de créditos de energia renovável (RECs) para cobrir o nosso consumo de energia. Atingimos o nosso objetivo de obter eletricidade 100% renovável em 2021 e 2022 reduzindo as nossas necessidades energéticas, conforme descrito no [Relatório de Impacto ESG de 2021](#), e adquirindo RECs suficientes para cobrir o restante do nosso consumo direto de eletricidade de TI em escritórios corporativos e CPDs.

**Infraestrutura de CPD:** mais de 90% dos dados de nossos usuários são armazenados em nossa própria infraestrutura, em nossas instalações de colocação de CPD. Utilizamos a Amazon Web Service (AWS) para as demais necessidades de armazenamento dos nossos usuários e compramos RECs para cobrir a energia usada pela AWS em nome do Dropbox.

**Emissões de trabalho remoto:** de acordo com o [GHG Protocol](#), as emissões de trabalho remoto enquadram-se no Escopo 3, Categoria 7: emissões de deslocamento de funcionários. Nosso cálculo de trabalho remoto baseia-se no equivalente em tempo integral (FTE) do funcionário por país e incorpora as estimativas médias de uso de energia do trabalho remoto, incluindo cargas de tomadas, com base no uso médio de laptop, monitor e iluminação para cada funcionário, uso de combustível para aquecimento e resfriamento do escritório, ajustado por região climática e refletindo a contagem de funcionários por país. Presumiu-se que 10% da residência foi utilizado para trabalhos atribuídos ao uso de energia do escritório e não toda a residência do funcionário. Além disso, foi feito um ajuste para o percentual de tempo que um funcionário trabalha (usando horas trabalhadas/trabalhador da [OCDE](#)) e outro ajuste foi feito para o percentual de tempo de trabalho de casa (90%).

**Tecnologia Deep Sleep:** a equipe de infraestrutura de dados do Dropbox criou essa tecnologia para otimizar o uso do servidor, permitindo que servidores ociosos entrem automaticamente em modo de baixo consumo de energia sem afetar o desempenho. Como resultado, os CPDs que utilizam essa tecnologia automatizada diminuem significativamente o rastro energético e os custos dos serviços públicos.

**Definições do GHG Protocol:** o GHG Protocol fornece as seguintes definições para emissões de Escopo 1, 2 e 3:

- Emissões de Escopo 1: emissões diretas de gases de efeito estufa que ocorrem a partir de fontes controladas ou de propriedade de uma organização.
- Emissões de Escopo 2: emissões indiretas associadas à compra de eletricidade, vapor, aquecimento ou refrigeração.
- Emissões de Escopo 3: emissões resultantes da atividade de ativos que não pertencem ou não são controlados pela organização relatora, mas cuja cadeia de valor a organização impacta indiretamente. As emissões de Escopo 3 incluem todas as fontes que não estão dentro dos limites dos escopos 1 e 2 de uma organização.
- Emissões de viagens de negócios: esta categoria inclui emissões provenientes do transporte de funcionários para atividades relacionadas a trabalho em veículos de propriedade ou operados por terceiros, como aeronaves, trens, ônibus e automóveis de passageiros.
- Emissões com base no mercado: um método baseado no mercado calcula as emissões relacionadas à eletricidade que as organizações optaram por comprar, muitas vezes explicitada em contratos ou instrumentos como os REC.
- Emissões com base na localização: um método baseado na localização reflete a intensidade média das emissões das redes nas quais ocorre o consumo de energia (utilizando principalmente dados de fatores de emissão médios da rede).

**Metodologia de cálculo de emissões de GEE:** os cálculos são consistentes com o Padrão de Contabilidade e Relatórios Corporativos do GHG Protocol, disponibilizado pelo Conselho Empresarial Mundial para o Desenvolvimento Sustentável e pelo Instituto de Recursos Mundiais, e com o Protocolo Geral de Relatórios do The Climate Registry. Todas as instalações sobre as quais o Dropbox tem controle operacional estão incluídas no inventário de GEE de Escopo 1 e Escopo 2, incluindo todas as instalações alugadas. Nos casos em que as faturas energéticas reais não estavam disponíveis, as emissões foram estimadas utilizando a base de dados da Pesquisa sobre Consumo de Energia em Edifícios Comerciais. As emissões de GEE reportadas incluem emissões de CO<sub>2</sub>, CH<sub>4</sub> e N<sub>2</sub>O provenientes de eletricidade, gás natural e consumo de combustível, e emissões de HFC provenientes do uso de refrigerantes em edifícios e CPDs. O Dropbox não tem emissões resultantes do uso de PFCs, SF<sub>6</sub> ou NF<sub>3</sub>. Para converter dados de consumo de energia, queima de combustível e viagens de negócios em emissões de GEE, usamos fatores do banco de dados integrado de recursos de geração e emissões da Agência de Proteção Ambiental dos EUA (EPA), da Agência Internacional de Energia, do Relatório de Inventário Nacional do Meio Ambiente do Canadá, do Hub de Fatores de Emissão da EPA dos EUA, do Escritório de Pesquisa e Desenvolvimento da Cadeia de Abastecimento da EPA dos EUA, Fatores de Emissão de Gases de Efeito Estufa para Indústrias e Commodities dos EUA e do Departamento de Meio Ambiente, Alimentação e Assuntos Rurais do Reino Unido. Os potenciais de aquecimento global utilizados para converter emissões em CO<sub>2</sub>e são provenientes do Quarto Relatório de Avaliação do Painel Intergovernamental sobre Mudanças Climáticas.

- As emissões diretas do Escopo 1 incluem combustão estacionária e vazamento de refrigerante. As fontes diretas de emissões do Dropbox incluem gás natural para aquecimento de edifícios, uso de diesel estacionário para geradores de emergência e vazamentos de refrigerante em instalações próprias e operadas.
- As emissões indiretas do Escopo 2 incluem emissões provenientes da eletricidade adquirida. Para os CPDs de colocalização alugados, adotamos uma abordagem de consolidação de controle operacional e estamos contabilizando as emissões upstream dos CPDs de colocalização alugados no relatório de Escopo 2.
- As emissões com base na localização são calculadas utilizando um fator de intensidade de emissões da rede elétrica em relação à localização, que define a quantidade de emissões de GEE geradas por unidade de eletricidade consumida numa determinada área geográfica.
- As emissões com base no mercado são calculadas utilizando um fator residual para a intensidade das emissões da rede, após contabilizar o uso de energia renovável numa determinada área geográfica.
- Para 2019, 2020, 2021 e 2022, o Dropbox está reportando apenas emissões de Escopo 3 associadas a viagens de negócios, que incluem emissões geradas em voos, quartos de hotel, aluguel de carros e transporte ferroviário.
- De acordo com o GHG Protocol, as emissões de trabalho remoto enquadram-se no Escopo 3, Categoria 7: emissões de deslocamento de funcionários. Nosso cálculo de WFH baseia-se no FTE dos funcionários por país e incorpora as estimativas médias de uso de energia do trabalho remoto – incluindo cargas de tomadas, uso médio de laptop, monitor e iluminação para cada funcionário, uso de combustível para aquecimento e resfriamento de escritórios ajustado pela região climática e reflete a contagem de funcionários por país. Presumiu-se que 10% da casa foi utilizado para trabalhos atribuídos ao uso de energia do escritório e não toda a residência do funcionário. Além disso, foi feito um ajuste para o percentual de tempo que um funcionário trabalha (usando horas trabalhadas/trabalhador da OCDE) e um ajuste adicional foi feito para o percentual de tempo de trabalho em casa (90%).



**Tabelas de dados de desempenho, Escopo 3 (viagens de negócios):** nossas emissões de Escopo 3 diminuíram significativamente entre 2019 e 2021 devido, em grande parte, a uma redução nas viagens de negócios devido à pandemia de COVID-19.

**Tabelas de dados de desempenho, Austrália e Israel:** em abril de 2021, fizemos a transição para um modelo de trabalho Virtual First, no qual o trabalho remoto é o principal modo de trabalho dos funcionários. O Dropbox aluga todo o nosso espaço de estúdio e a mudança de escritórios de tempo integral para estúdios diminuiu a quantidade de espaço físico necessário para as nossas operações. Além disso, a transferência para o Virtual First significa que as emissões associadas aos nossos estúdios e escritórios em determinados locais que pertencem e são administrados por terceiros se enquadram no Escopo 3 do Padrão de Contabilidade e Relatórios Corporativos do GHG Protocol. Atualmente, reportamos apenas emissões de nossos estúdios, escritórios e CPDs locais que se enquadram nos Escopos 1 e 2. No momento, não reportamos emissões de estúdios, escritórios e CPDs que pertencem e são administrados por terceiros, visto que se enquadram no Escopo 3.





## Independent Accountants' Review Report

To the Board of Directors and Management of Dropbox, Inc.

We have reviewed Dropbox, Inc.'s ("Dropbox") Schedule of Select Environmental, Social, and Governance Metrics (the "Subject Matter") included in Exhibit A for the year ended December 31, 2022, in accordance with the criteria, also set forth in Exhibit A (the "Criteria"). Dropbox's management is responsible for the Subject Matter in accordance with the Criteria. Our responsibility is to express a conclusion on the Subject Matter based on our review.

Our review was conducted in accordance with attestation standards established by the American Institute of Certified Public Accountants (AICPA) AT-C section 105, *Concepts Common to All Attestation Engagements*, and AT-C section 210, *Review Engagements*. Those standards require that we plan and perform our review to obtain limited assurance about whether any material modifications should be made to the Subject Matter in order for it to be in accordance with the Criteria. The procedures performed in a review vary in nature and timing from and are substantially less in extent than, an examination, the objective of which is to obtain reasonable assurance about whether the Subject Matter is in accordance with the Criteria, in all material respects, in order to express an opinion. Accordingly, we do not express such an opinion. Because of the limited nature of the engagement, the level of assurance obtained in a review is substantially lower than the assurance that would have been obtained had an examination been performed. As such, a review does not provide assurance that we became aware of all significant matters that would be disclosed in an examination. We believe that the review evidence obtained is sufficient and appropriate to provide a reasonable basis for our conclusion.

We are required to be independent of Dropbox and to meet our other ethical responsibilities, in accordance with the relevant ethical requirements related to our review engagement. Additionally, we have complied with the other ethical requirements set forth in the Code of Professional Conduct and applied the Statements on Quality Control Standards established by the AICPA.

The procedures we performed were based on our professional judgment. Our review consisted principally of applying analytical procedures, making inquiries of persons responsible for the Subject Matter, obtaining an understanding of the data management systems and processes used to generate, aggregate and report the Subject Matter and performing such other procedures as we considered necessary in the circumstances.

As described in the footnotes to the Schedule of Select Environmental, Social, and Governance Metrics, the Subject Matter is subject to measurement uncertainties resulting from limitations inherent in the nature and the methods used for determining such data. The selection of different but acceptable measurement techniques can result in materially different measurements. The precision of different measurement techniques may also vary. Furthermore, Scope 3 emissions are calculated based on a significant number of estimations and management assumptions due to the inherent nature of the Greenhouse Gas Protocol Corporate Accounting and Reporting Standard and the Technical Guidance for Calculating Scope 3 Emissions criteria.

The information included in Dropbox's 2022 ESG Fact Sheet, other than the Subject Matter, has not been subjected to the procedures applied in our review and, accordingly, we express no conclusion on it.

Based on our review, we are not aware of any material modifications that should be made to Schedule of Select Environmental, Social, and Governance Metrics for the year ended December 31, 2022 in order for it to be in accordance with the Criteria.

*Ernst + Young LLP*

San Francisco, California  
August 31, 2023

Exhibit A:

**Schedule of Select Environmental, Social, and Governance Metrics  
For the year ended December 31, 2022**

Indicator Name	Unit	2022 Value	Criteria
Scope 1 Greenhouse Gas (GHG) Emissions <sup>1, 2, 6, 7</sup>	Metric tons carbon dioxide equivalent (mtCO <sub>2e</sub> )	768	The World Resources Institute ("WRI") / World Business Council for Sustainable Development's ("WBCSD") Greenhouse Gas ("GHG") Protocol: A Corporate Accounting and Reporting Standard, as amended by the WRI/WBCSD GHG Protocol Scope 2 Guidance
Scope 2 GHG Emissions, location-based-method (LBM) <sup>1, 3, 6, 7</sup>	mtCO <sub>2e</sub>	36,948	WRI/WBCSD's GHG Protocol Scope 2 Guidance, an amendment to the WRI/WBCSD GHG Protocol: A Corporate Accounting and Reporting Standard
Scope 2 GHG Emissions, market-based-method (MBM) <sup>1, 3, 4, 6, 7</sup>	mtCO <sub>2e</sub>	0	
Scope 3 Category 6 GHG Emissions <sup>5, 6, 7</sup>	mtCO <sub>2e</sub>	1,687	WRI/WBCSD's GHG Protocol: A Corporate Accounting and Reporting Standard, as amended by the WRI/WBCSD GHG Protocol Scope 2 Guidance, WRI/WBCSD's The GHG Protocol Technical Guidance for Calculating Scope 3 Emissions
Percentage of gender representation by employee category <sup>8, 9, 10, 11</sup>	Percentage (%)	Leadership Male: 55% Female: 44% Not available: 1%  Manager Male: 56% Female: 43% Not available: 1%  Tech Worker Male: 70% Female: 28% Not available: 2%  Non-Tech Worker Male: 45% Female: 54% Not available: 1%	Percentage of global, full-time employees per employee category by gender, as of December 31, 2022
Percentage of racial/ethnic representation by employee category <sup>8, 9, 10, 11</sup>	%	Leadership White: 51% Asian: 33% Hispanic: 5% Black: 2% 2+ races: 2% American Indian & Pacific Islander: 0% Not specified: 9%  Manager White: 50% Asian: 31% Hispanic: 6% Black: 2% 2+ races: 2% American Indian & Pacific Islander: 0% Not specified: 8%  Tech Worker White: 40% Asian: 41% Hispanic: 6% Black: 3% 2+ races: 3% American Indian & Pacific Islander: 0% Not specified: 7%  Non-Tech Worker White: 52% Asian: 22% Hispanic: 10% Black: 6% 2+ races: 3% American Indian & Pacific Islander: 1% Not specified: 5%	Percentage of U.S.-based, full-time employees per employee category by race/ethnicity, as of December 31, 2022

**Note 1:** Non-financial information is subject to measurement uncertainties resulting from limitations inherent in the nature and the methods used for determining such data. The selection of different but acceptable measurement techniques can result in materially different measurements. The precision of different measurement techniques may also vary.

<sup>1</sup> Dropbox, Inc. (Dropbox) management applies the operational control approach in calculating Scope 1 and 2 GHG emissions. Dropbox considers facilities in which Dropbox has the authority to introduce and implement its operating policies as within its operational control. Specifically, this includes Dropbox's leased offices and data centers and excludes sub-leased offices and shared working spaces where Dropbox does not have operational control. Furthermore, as it relates to data centers, Dropbox deems emissions from computing and storage operations as within its operational control and emissions from cooling as outside its operational control.

<sup>2</sup> Dropbox works to capture actual data to calculate its Scope 1 GHG emissions. Where actual data is not available or cannot be obtained in a timely manner, Dropbox estimates GHG emissions using other available inputs such as facility square footage and commercial building energy consumption survey (CBECS) data. Approximately 98% of Dropbox's Scope 1 GHG emissions is estimated using the calculation methodologies described below. Dropbox's Scope 1 GHG emissions represent direct emissions resulting from the combustion of natural gas and diesel and use of refrigerants at facilities within Dropbox's operational control. Dropbox does not have operational control of a transportation fleet, therefore mobile combustion related emissions are not included in Scope 1 GHG emissions.

Scope 1 GHG Emission Estimation Methodologies:

Consumption of natural gas is estimated using office square footage and the U.S. Energy Information Administration (EIA) CBECS 2018 energy intensities by census region. Natural gas consumption is applied against emission factors, as detailed in Note 6, to calculate GHG emissions. Consumption of refrigerants is estimated using office square footage and estimated annual loss rates calculated by a third-party consultant, based on 2016 reporting from the United States Environmental Protection Agency (U.S. EPA) and the Intergovernmental Panel on Climate Change Guidelines for National Greenhouse Gas Inventories (2006), Volume 3: Industrial Processes and Product Use.

<sup>3</sup> Dropbox works to capture actual data to calculate its Scope 2 GHG emissions. Where actual data is not available or cannot be obtained in a timely manner, Dropbox estimates GHG emissions using other available inputs such as facility square footage and prior year data. Dropbox's Scope 2 GHG emissions represent indirect emissions resulting from the electricity consumption from offices and data centers within Dropbox's operational control.

<sup>4</sup> Dropbox procures energy attribute certificates (e.g., renewable energy certificates (RECs)) through a third party to reduce its energy consumption when calculating Scope 2 MBM emissions. Energy attribute certificates procured are in accordance with the GHG Protocol Scope 2 MBM Emission Factor Hierarchy and Scope 2 Quality Criteria.

<sup>5</sup> Scope 3 Category 6 emissions represent employee business travel as reported from Navan, the travel and expense system that Dropbox uses to manage and book business travel for air, car rental, rail, and hotel travel. Note that this category's emissions are calculated within the minimum boundaries as defined in the GHG Protocol Technical Guidance for Calculating Scope 3 Emissions, and also includes optional emissions from hotel travel. DBX calculates emissions based on the travel booking date. See Note 6 for emission factors and GWPs applied.

- Air travel uses the distance-based method. The estimation takes into account the type of aircraft (short, medium, and long-haul flights), cabin class, and distance traveled for each ticket booking in Navan.
- Car rental and rail travel utilize the spend-based method to calculate emissions based on spend as reported in Navan.
- Hotel stays are calculated based on the number of nights in a hotel with custom emission factors developed for varying classes of hotels including electricity and natural gas components. Estimations for electricity and natural gas consumption per night were sourced from the EPA Indirect Emissions from Events and Conferences guidance, last published in December 2018. Emissions are calculated by applying natural gas and electricity emission factors to consumption per night and number of hotel nights booked through Navan for each class of hotel.

<sup>6</sup> Where possible, based on DBX's reporting timeline and public availability of recent emission factor sets, DBX uses the most up-to-date emission factors available. Below is a summary of the emission factors and global warming potentials (GWPs) applied in Dropbox's GHG calculations:

Indicator Name	Emission Factors	Global Warming Potential
Scope 1 Greenhouse Gas (GHG) Emissions	<ul style="list-style-type: none"> <li>• U.S. EPA Emissions &amp; Generation Resource Integrated Database (eGRID) Year 2021 (01/30/2023)</li> </ul>	2007 IPCC Fourth Assessment Report (AR4)
Scope 2 GHG Emissions, location-based-method (LBM)	<ul style="list-style-type: none"> <li>• U.S. EPA Emissions &amp; Generation Resource Integrated Database (eGRID) Year 2021 (01/30/2023)</li> <li>• IEA (2013) CO2 emissions from fuel combustion - 2011 emission factors</li> <li>• EIA (2007) Appendix F. Electricity Emission Factors – CH4 and N2O emission factors</li> </ul>	2007 IPCC Fourth Assessment Report (AR4)
Scope 2 GHG Emissions, market-based-method (MBM)	Not applicable - Dropbox reports 0 mtCO2e Scope 2 GHG Emissions, market-based-method.	Not applicable - Dropbox reports 0 mtCO2e Scope 2 GHG Emissions, market-based-method.
Scope 3 Category 6 GHG Emissions	<p>Air travel:</p> <ul style="list-style-type: none"> <li>• 2022 Department for Environment, Food and Rural Affairs ("DEFRA")</li> </ul> <p>Car rental and rail travel:</p> <ul style="list-style-type: none"> <li>• Environmentally extended input-output ("EEIO") 2016 industry emission factors and approach published by the U.S. Environmental Protection Agency ("EPA") Office of Research and Development ("ORD") in 2022.</li> </ul> <p>Hotel stays:</p> <ul style="list-style-type: none"> <li>• EPA Indirect Emissions from Events and Conferences, most recently published in December 2018.</li> <li>• Natural gas emission factors are sourced from the 2023 EPA Emission Factors for Greenhouse Gas Inventories.</li> <li>• Electricity emission factors are sourced for the U.S. from the 2021 eGRID emission factors (published January 2023) and for non-U.S. from IEA (2013).</li> </ul>	2007 IPCC Fourth Assessment Report (AR4)

<sup>7</sup> Dropbox includes CO<sub>2</sub>, CH<sub>4</sub>, and N<sub>2</sub>O greenhouse gases in its Scope 1, Scope 2, and Scope 3 Category 6 GHG emissions calculations. Other GHGs are not included in the Dropbox's inventory as they do not generate material emissions as part of the Company's operations. Dropbox does not present GHG emissions by greenhouse gas separately, instead Dropbox converts all emissions to carbon dioxide equivalents (mtCO<sub>2</sub>e) for reporting. CO<sub>2</sub> represents approximately 98% of total emissions reported by Dropbox.

<sup>8</sup> Dropbox, Inc. categorizes its workforce into various categories, as defined below.

- The Leadership category includes employees at a Director level or above; based on level designations in Dropbox's HR system.
- The Manager category includes individuals with people management responsibilities (including those at the Director level and above); based on level designations in Dropbox's HR system.
- The Tech Worker category includes full-time employees (including individuals within the Manager category or above) working in Dropbox's Engineering, Product and Design functions.
- The Non-Tech Worker category includes all other full-time employees (including individuals within the Manager category or above) working in any function outside of Dropbox's Engineering, Product and Design functions.

<sup>9</sup> Gender and race/ethnicity designation is self-reported by employees within the Dropbox HR system.

<sup>10</sup> Individuals that elect to not specify their gender or race/ethnicity within the Dropbox HR system are represented in the "Not available" or "Not specified" categories.

<sup>11</sup> Percentages presented herein are rounded to the nearest whole number and may not add up to 100%.



Dropbox, Inc.  
1800 Owens Street  
Suite 200  
San Francisco, CA 94158

Em caso de dúvidas sobre este relatório, escreva para [esgreport@dropbox.com](mailto:esgreport@dropbox.com).