

2022

Подборка фактов о природоохранных и социальных инициативах Dropbox



Содержание

Обращение нашего исполнительного директора	3
Об этом отчете	6
Наша концепция ESG	9
Защита пользователей	14
Социальная ориентированность	16
Этические принципы	23
Осознаваемая ответственность	27
Приложения	31



Обращение нашего исполнительного директора

Уважаемые коллеги, клиенты, инвесторы и партнеры!

Компания Dropbox стремится создать отвечающий принципам устойчивого развития бизнес, который обеспечивает выгоду в долгосрочной перспективе. В 2022 году мы продолжали успешно реализовывать наши природоохранные и социальные инициативы. За прошедший год мы сократили выбросы углекислого газа в атмосферу и продолжили инвестировать в программы и инициативы, нацеленные на наших сотрудников.

2022 год стал для нас вторым полноценным годом, ориентированным на виртуальную работу, и мы довольны своими успехами в этом направлении. Поскольку наши сотрудники работают преимущественно удаленно, мы теперь измеряем выбросы, связанные с такой работой, и гордимся тем, что в 2022 году нам удалось достичь углеродной нейтральности для выбросов в сферах 1, 2 и 3 (корпоративные поездки), а также для выбросов, связанных с удаленной работой. Кроме того, в 2022 году вся электроэнергия для нашей деятельности (в том числе для нашего оборудования в дата-центрах на сторонних площадках) поступала исключительно из возобновляемых источников. И я особенно горжусь тем, что мы достигли этих целей не в 2030 году, как планировалось, а на восемь лет раньше.

Мы продолжаем работать над выполнением наших трех долгосрочных обязательств по обеспечению разнообразия и инклюзивности: формирование разнообразного и инклюзивного коллектива, справедливое развитие и продвижение сотрудников, а также содействие их личностному росту. Мы верим, что разнообразие в том, что касается профессиональной подготовки, опыта и перспектив, делает нашу компанию сильнее, и всегда стремимся обеспечивать инклюзивность для всех.

Наконец, мы уже много лет верим в то, что искусственный интеллект (ИИ) способен полностью изменить связанную со знаниями и умственной деятельностью работу. Наши клиенты рассказывают нам о том, как сложно поддерживать порядок и находить нужное среди огромного количества контента, приложений и вкладок. Недавно мы представили в Dropbox новое поколение персонализированных продуктов на основе ИИ: Dropbox Dash, наш универсальный поисковый продукт на основе ИИ, и Dropbox AI, которые должны помочь нашим клиентам улучшить рабочие процессы и сделать рабочий день более упорядоченным и эффективным.

В то же время мы осознаем глубокую ответственность, связанную с применением подобных новых технологий от имени наших клиентов. В основе всей деятельности Dropbox уже давно лежит задача быть достойными доверия, и в новую эру искусственного интеллекта нам крайне важно обеспечивать честность, прозрачность и защиту конфиденциальной информации наших клиентов. Мы опубликовали ряд принципов работы с ИИ, которые в ближайшие годы послужат руководством для наших сотрудников и помогут нам ответственно подходить к разработке продуктов и функций ИИ.

Расширяя сферы применения искусственного интеллекта, мы не забываем и о значительном энергопотреблении, необходимом для работы этой технологии. Для решения этой проблемы мы будем и дальше ориентироваться на возобновляемые источники энергии для наших дата-центров и обеспечивать прозрачность наших действий.

Мы твердо убеждены в том, что, уделяя первостепенное внимание устойчивому развитию, инвестируя в ответственный ИИ и возобновляемые источники энергии, мы строим более сильный и устойчивый бизнес, способный обеспечить выгоду в долгосрочной перспективе для всех наших ключевых партнеров.

Спасибо за вашу постоянную поддержку.

С уважением,

Дрю Хаустон

Исполнительный директор и сооснователь Dropbox



«Мы твердо убеждены в том, что, уделяя первостепенное внимание устойчивому развитию, инвестируя в ответственный ИИ и возобновляемые источники энергии, мы строим более сильный и устойчивый бизнес, способный обеспечить выгоду в долгосрочной перспективе для всех наших ключевых партнеров».

- Дрю Хаустон

Об этом отчете

В этой брошюре о наших инициативах за 2022 год кратко рассказывается о некоторых ключевых программах и вопросах, связанных с экологичностью, социальной ответственностью и корпоративным управлением (концепция ESG) компании Dropbox, а также об успехах и достижениях в области ESG за 2022 год. Мы планируем публиковать полный отчет о природоохранных и социальных инициативах раз в два года. Дополнительную информацию можно найти на сайте www.dropbox.com/esg.

Принципы составления отчета

Содержание этой брошюры основано на нашей оценке приоритетов ESG, которая проводилась с учетом стандартов и систем отчетности в области устойчивого развития, включая Глобальную инициативу по отчетности. Наша отчетность в области ESG соответствует стандартам Управления по стандартам отчетности об устойчивом развитии (SASB). Компания Dropbox также является участником Глобального договора ООН (UNGC), а данный отчет также служит нашим информационным заявлением о достигнутом прогрессе в рамках UNGC.

Отчетный период и рамки

В этой брошюре представлена информация за период с 1 января по 31 декабря 2022 года, если не указано иное. Приведенные в ней данные отражают деятельность компании Dropbox, Inc. и ее дочерних компаний, находящихся в полном ее распоряжении.

Проверка независимыми экспертами

Компания Dropbox привлекла компанию Ernst & Young LLP (EY) для проведения независимого анализа некоторых показателей ESG, в том числе выбросов парниковых газов (ПГ) категории 6, относящихся к сферам 1, 2 и 3, а также ряда показателей, связанных с разнообразием. Копия отчета о результатах проверки независимыми экспертами, включая таблицу проверенных показателей, приведена в Приложении С.



Заявления о перспективах и оговорка об исключении существенности

Некоторые заявления, содержащиеся в настоящем отчете, представляют собой заявления о перспективах, сделанные в соответствии с защитными положениями раздела 21E Закона о ценных бумагах и биржах от 1934 года и других федеральных законов о ценных бумагах. Эти заявления основаны на мнениях, ожиданиях, убеждениях, планах, целях, предположениях и прогнозах руководства в отношении будущих событий или результатов на дату составления настоящего отчета, включая, в частности, наши обязательства, стратегии, инициативы и цели в области ESG и воздействие этих обязательств, стратегий, инициатив и целей на наш бизнес, наши бизнес-планы и стратегию, хозяйственную деятельность, технологии и услуги, возможности для роста и усилия по взаимодействию с заинтересованными сторонами. Данные заявления о перспективах являются лишь прогнозами, а не свершившимися фактами, они связаны с определенными рисками и неопределенностями, а также предположениями. Фактические результаты, уровни деятельности, показатели, достижения и события могут существенно отличаться от заявленных, предполагаемых или подразумеваемых в таких заявлениях о перспективах. Хотя Dropbox считает свои предположения обоснованными, существует множество рисков и неопределенностей, которые могут привести к тому, что фактические результаты будут существенно отличаться от заявлений о перспективах, включая риски, описанные в разделе «Факторы риска» в нашем годовом отчете по форме 10-K за год, закончившийся 31 декабря 2022 года, поданном в Комиссию по ценным бумагам и биржам США (SEC), а также другие факторы, описанные в наших документах, поданных в SEC. Компания Dropbox не берет на себя обязательства по уточнению или пересмотру каких-либо заявлений о перспективах, содержащихся в данном отчете, за исключением случаев, когда это предусмотрено законом.

Хотя в компании Dropbox придерживаются мнения, что наши цели и инициативы в области ESG важны, в настоящее время мы не считаем, что наши цели, инициативы или риски в области ESG существенны для наших финансовых результатов и результатов деятельности, за исключением тех случаев, когда они упоминаются в нашем годовом отчете по форме 10-K и последующих отчетах 10-Q. В данном отчете также приводятся показатели и цели в области кадрового потенциала, которые могут отличаться от показателей и целей (или же дополнять их) в области кадрового потенциала, которые компания Dropbox обязана раскрывать в своих документах, подаваемых в Комиссию по ценным бумагам и биржам США. Информацию о показателях и целях в области кадрового потенциала, на которые ориентируется компания Dropbox при управлении своим бизнесом, можно найти в разделе «Кадровый потенциал» в нашем последнем годовом отчете по форме 10-K.

Благодарности

Благодарим сторонних партнеров, которые помогли компании Dropbox в разработке данной информационной брошюры:

- [Orrick Herrington & Sutcliffe LLP](#)
- [Persefoni](#)
- [WSP](#)

Наша концепция ESG

Достижения в области ESG	10
Приоритеты в области ESG	11
Обязательства в области ESG	12

Достижения в области экологичности

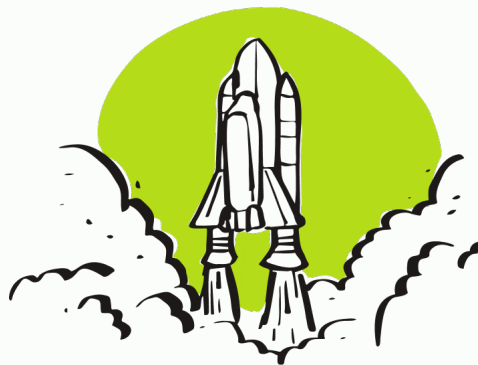
- Разработана технология Deep Sleep, которая сыграла решающую роль в снижении потребления электроэнергии в наших дата-центрах на 5,1 млн киловатт-часов в 2022 году.¹
- Второй год подряд используется исключительно энергия из возобновляемых источников.^{2, 3}
- Достигнута углеродная нейтральность для выбросов в сферах 1, 2 (по рыночному методу) и 3 (корпоративные поездки), а также для выбросов, связанных с удаленной работой.^{4, 5}

Достижения в области управления

- В 2022 году был опубликован первый отчет об инициативах, связанных с экологичностью, социальной ответственностью и корпоративным управлением (ESG).
- Расширено управление по защите информации.

Достижения в социальной сфере

- В целях поддержки сотрудников, стремящихся создать свою семью, расширены программы поддержки рождаемости и создания семьи на международном уровне.
- Запущена новая обязательная программа развития лидерских качеств для всех руководителей под названием High Impact Leadership («Высокоэффективное лидерство»), направленная на формирование культуры ответственности за результаты.
- По сравнению с 2021 годом количество часов, отработанных сотрудниками в качестве волонтеров, увеличилось на 91,5 %.⁶



¹ Более подробная информация о технологии **Deep Sleep** приведена в Приложении С.

² Более подробная информация о наших **целях по использованию энергии из возобновляемых источников** приведена в Приложении С.

³ Более подробная информация об **инфраструктуре наших дата-центров** приведена в Приложении С.

⁴ Информация о методологии, использованной для оценки **выбросов, связанных с удаленной работой**, приведена в Приложении С.

⁵ Мы закупили эквивалентное количество углеродных квот для нейтрализации выбросов категории 6, относящихся к сферам 1 и 3.

⁶ Этот рост объясняется увеличением числа массовых мероприятий после пандемии COVID-19, а также усилением стратегических мер по увеличению количества часов работы волонтеров в некоммерческих организациях, занимающихся решением климатических проблем.

Приоритеты в области ESG

В 2021 году компания Dropbox провела оценку приоритетных тем в области ESG и выбрала 12 наиболее важных (перечислены ниже). На основе этих 12 приоритетных тем мы определили четыре основных направления работы в 2022 году⁷: защита наших пользователей, социальная ориентированность, этические принципы и осознаваемая ответственность. Подробную информацию о нашем подходе к каждой из этих тем можно найти в нашем [Отчете об инициативах природоохранного, социального и управленческого характера \(ESG\) за 2021 год](#).

Направления работы	Приоритетные темы
Защита наших пользователей	<ul style="list-style-type: none">• Конфиденциальность и защита данных• Ответственность за качество продукции и этика обработки данных
Социальная ориентированность	<ul style="list-style-type: none">• Привлечение и развитие кадрового потенциала• Здоровье, безопасность и благополучие сотрудников• Разнообразие, равенство и инклюзивность• Равная оплата труда и уменьшение разницы в заработной плате• Доступность
Этические принципы	<ul style="list-style-type: none">• Деловая этика и добросовестность• Права человека и трудовые права• Управление рисками
Осознаваемая ответственность	<ul style="list-style-type: none">• Устойчивое развитие IT-инфраструктуры• Энергия, выбросы и климат

В данном информационном бюллетене представлена последняя информация о достигнутых нами результатах по некоторым приоритетным направлениям деятельности в области ESG. Более подробную информацию о нашем подходе к каждой из этих тем можно найти в [Отчете об инициативах, связанных с экологичностью, социальной ответственностью и корпоративным управлением \(ESG\) за 2021 год](#).

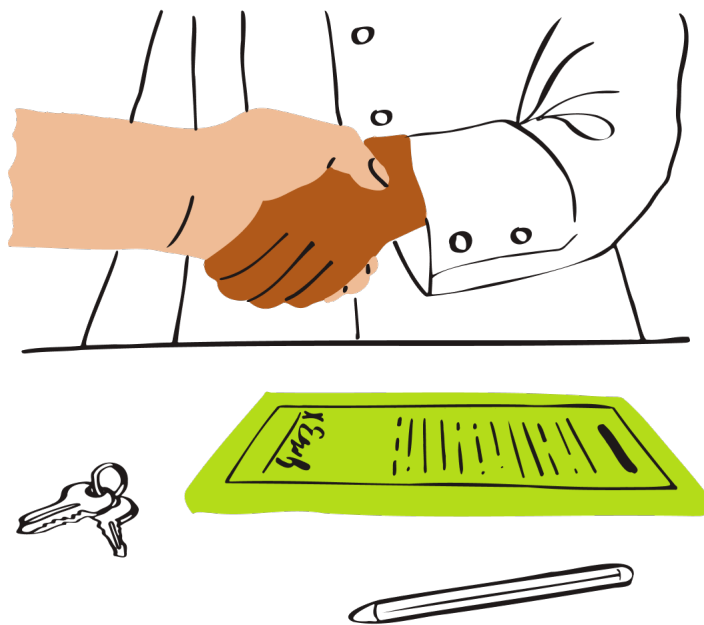
⁷ В 2022 году мы скорректировали названия и группировку направлений и приоритетных тем в области ESG, чтобы более четко и лаконично представить информацию для удобства понимания. Содержание и темы, которым мы предметно уделяем приоритетное внимание, остались прежними.

Обязательства в области ESG

Цели в области устойчивого развития

В 2020 году мы поставили перед собой следующие цели в области устойчивого развития, которые планировали реализовать к 2030 году. И каждая из них была достигнута нами в 2022 году.

1. Достигнута углеродная нейтральность по выбросам в сферах 1, 2 (по рыночному методу) и 3 (корпоративные поездки), а также по выбросам, связанным с удаленной работой.
2. Вся электроэнергия для нашей деятельности, в том числе электроэнергия для нашего оборудования в дата-центрах, поступает исключительно из возобновляемых источников.
3. Оказана поддержка организациям, работающим в области борьбы с изменением климата, таким как Фонд экологической справедливости и Фонд Surfrider.⁸
4. Уделено большое внимание мотивированию сотрудников использовать свободное от работы время на экологические цели.



Мы регулярно анализируем наши цели в области устойчивого развития и успехи в их достижении, поэтому в будущем мы можем скорректировать их, чтобы отразить изменения в нашей программе и стратегии ESG.

Мы рады сообщить, что в 2022 году на восемь лет раньше запланированного срока достигли всех четырёх целевых показателей в области устойчивого развития!

⁸ Мы оказываем поддержку Фонду экологической справедливости и Фонду Surfrider с помощью своего партнера Фонда Dropbox, а также сбора пожертвований от наших сотрудников.



Цели в области разнообразия, равенства и инклюзивности

Мы неустанно работаем над достижением трех долгосрочных обязательств, направленных на обеспечение разнообразия и инклюзивности в нашей организации:

1. Продолжение формирования разнообразной и инклюзивной команды.
2. Справедливое развитие и продвижение сотрудников.
3. Содействие личностному росту.

Прочитать о наших успехах в достижении этих обязательств можно в [Отчете о разнообразии за 2022 год](#).

Расширение целевых показателей по достижению углеродной нейтральности

В 2021 году компания Dropbox взяла за основу организации своей работы концептуальную модель Virtual First⁹, что позволило нам стать одной из первых компаний, практикующих удаленную работу. В последующие годы мы не перестали придерживаться подхода Virtual First, чтобы мотивировать сотрудников. Кроме того, мы стремимся к тому, чтобы наша рабочая модель соответствовала приоритетам в области ESG. В 2022 году мы расширили целевые показатели углеродной нейтральности, чтобы компенсировать выбросы парниковых газов, связанные с удаленной работой. Мы с гордостью сообщаем, что в 2022 году мы нейтрализовали все предполагаемые выбросы, связанные с удаленной работой, используя стратегии компенсации и сокращения углеродных выбросов.

⁹ В компании Dropbox Virtual First означает, что сотрудники в основном работают удаленно. Однако это не означает, что у Dropbox нет офиса: для наших сотрудников предусмотрены многофункциональные помещения Dropbox Studios, которые могут использоваться для периодических личных встреч, совещаний и мероприятий, а также для коворкинга по запросу третьих лиц.

Защита наших пользователей

Конфиденциальность данных, безопасность и надежность 15

Конфиденциальность данных, безопасность и надежность

Наша главная ценность в Dropbox — быть достойными доверия пользователей, и мы относимся к этой задаче очень серьезно. Мы считаем, что данные, рабочие аккаунты и устройства должны быть надежно защищены, где бы они ни находились. В основе всех наших продуктов лежит комплексная программа безопасности, соответствия нормативным требованиям и конфиденциальности [Dropbox Trust Program](#). Наша программа постоянно развивается, реагируя на изменения рынка и новые вызовы. На нашем [сайте](#) можно найти актуальные ресурсы, посвященные соблюдению стандартов и правил безопасности, хранению данных и конфиденциальности.

В нашей [Политике конфиденциальности](#) описывается порядок обработки и защиты данных пользователей, в том числе то, как мы собираем, используем и храним персональные данные при использовании сервиса Dropbox.

Дополнительную информацию о нашем подходе к обеспечению конфиденциальности данных, безопасности и надежности можно также найти в [Отчете об инициативах, связанных с экологичностью, социальной ответственностью и корпоративным управлением \(ESG\) за 2021 год](#), [технической документации по конфиденциальности и защите данных в аккаунтах](#), [технической документации по безопасности аккаунтов Dropbox Business](#), [Политике допустимого использования \(AUP\)](#), [Отчете о прозрачности Dropbox за два года](#) и в [Принципах](#) обработки государственных запросов.

Стремление к лучшим результатам

Мы постоянно совершенствуем свой подход к соблюдению нормативных требований, безопасности, конфиденциальности и защите данных. Ниже приведены некоторые наши достижения в 2022 году.

- Обеспечено соблюдение [Кодекса поведения при использовании облачных технологий ЕС](#) для Dropbox Business.
- Создана новая инженерная группа, занимающаяся разработкой технических средств контроля и стратегий, связанных с конфиденциальностью.
- Реализовано глобальное право на отказ от предоставления персональной информации для размещения целевой рекламы. Для пользователей с тарифными планами Dropbox Advanced, Dropbox Enterprise и Dropbox Standard стало доступно дополнение Dropbox Security, позволяющее предотвратить распространение вредоносных программ-вымогателей путем раннего обнаружения подозрительной активности.

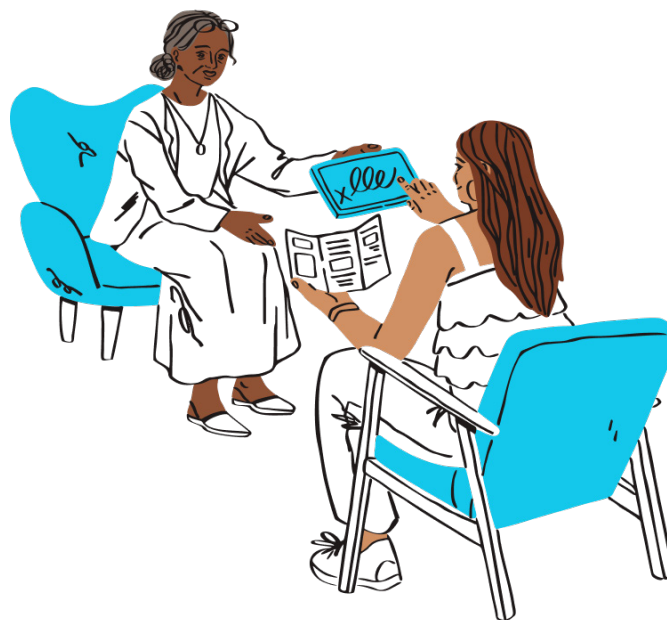


Социальная ориентированность

Привлечение и развитие кадрового потенциала	17
Разнообразие, равенство и инклюзивность	18
Здоровье, безопасность и благополучие	20
Социальное воздействие	21

Привлечение и развитие кадрового потенциала

Мы хотим, чтобы все сотрудники Dropbox росли, развивались и преуспевали в своей карьере. Более подробная информация о привлечении и развитии кадрового потенциала представлена ниже и на [веб-странице, посвященной преимуществам для сотрудников](#).



Анализ вовлеченности сотрудников в Dropbox

Дважды в год мы проводим опрос о вовлеченности сотрудников под названием Soapbox («Свободная трибуна»), который обеспечивает сотрудникам и руководителям компании официальный канал обратной связи, чтобы высказать свое мнение о положительных моментах и о том, что мы могли бы улучшить. В 2022 году в этом опросе приняли участие 91% сотрудников. Кроме того, мы получили рекордно высокие положительные оценки по результатам опроса о вовлеченности: сотрудники отмечают, что внедрение концепции Virtual First способствовало повышению вовлеченности, производительности, эффективности и благополучия.

Подготовка эффективного персонала

В 2022 году:

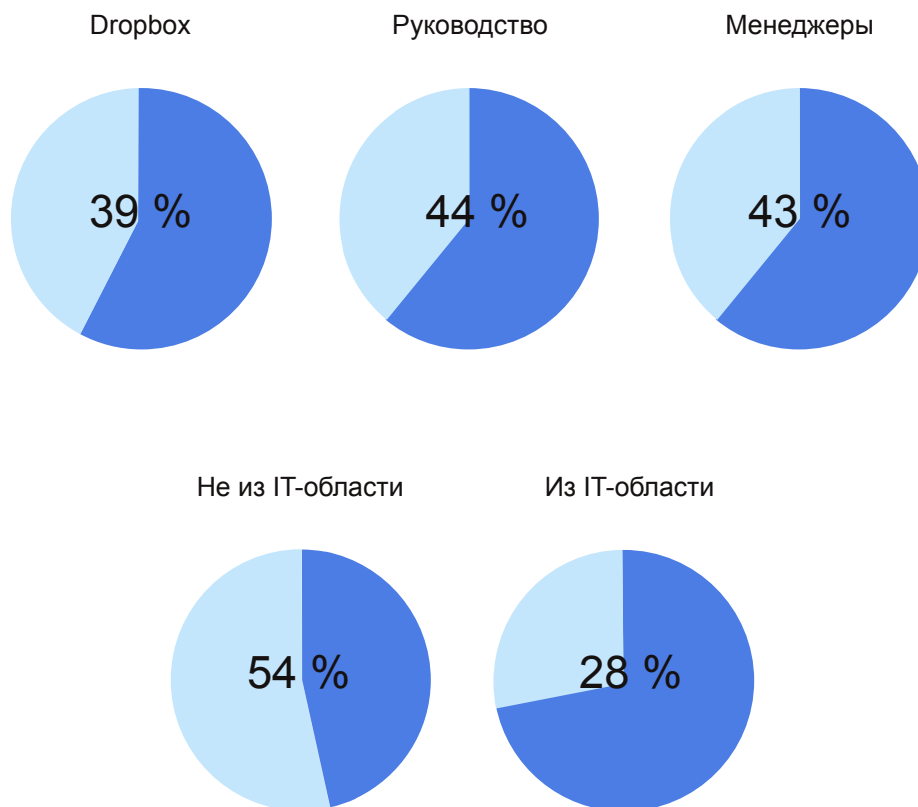
- Мы разработали новую стратегию для подбора персонала под названием [The Dropbox Way](#), состоящую из шести основных принципов, направленных на создание высокоэффективного процесса для найма новых сотрудников, а именно: работа с лучшими кандидатами, справедливый найм, объективная оценка, инвестиции в успех, отношение к кандидатам как к клиентам и обратная связь от Dropbox.
- Мы запустили программу High Impact Leadership («Высокоэффективное лидерство»), направленную на формирование культуры, в которой основное внимание уделяется ответственности за результаты и достижению нужных результатов для нашего бизнеса.

Разнообразие, равенство и ИНКЛЮЗИВНОСТЬ

Мы стремимся к созданию самобытного, инклюзивного и сплоченного сообщества. Более подробную информацию о нашем подходе к разнообразию, равенству и инклюзивности можно найти в [Отчете об инициативах, связанных с экологичностью, социальной ответственностью и корпоративным управлением \(ESG\) за 2021 год](#), на веб-странице [Разнообразие в Dropbox](#) и в [Отчете о разнообразии за 2022 год](#).



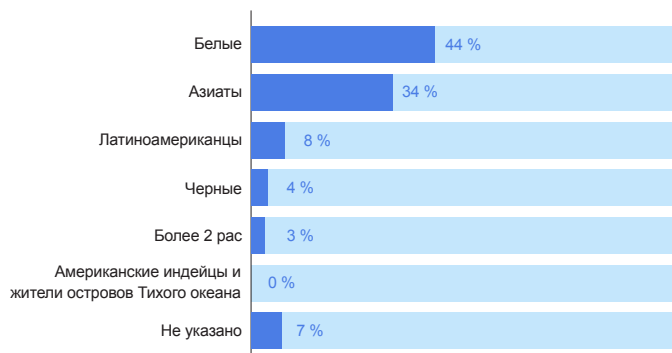
Женщины в компании Dropbox¹⁰



¹⁰ Дополнительную информацию о том, как в компании Dropbox определяется различная терминология в области разнообразия, см. в Приложении С.

Этническая принадлежность сотрудников Dropbox в США¹¹

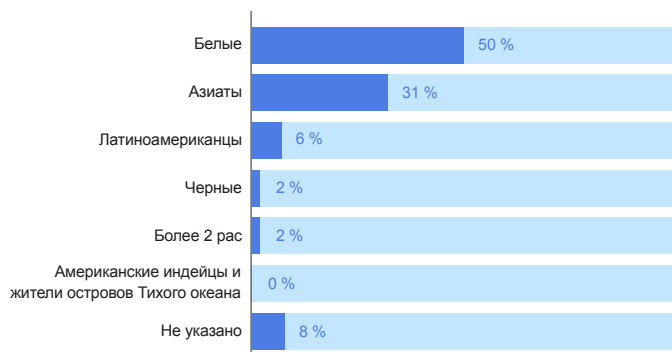
Dropbox



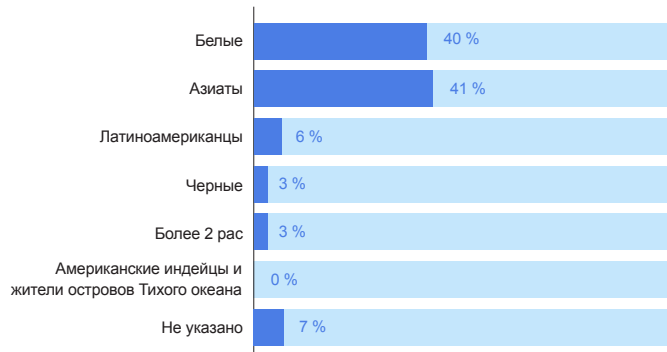
Руководство



Менеджеры



Из IT-области



Не из IT-области



¹¹ Дополнительную информацию о том, как в компании Dropbox определяется различная терминология в области разнообразия, см. в Приложении С.

Здоровье, безопасность и благополучие

В апреле 2021 года мы перешли на корпоративную модель Virtual First, в рамках которой основной деятельностью сотрудников является удаленная работа. При этом мы взяли на себя обязательство придерживаться принципов непрерывного обучения и предоставления накапливаемого опыта.

Руководствуясь этими принципами, летом 2022 года мы провели первый опрос «Жизнь в системе Virtual First», в ходе которого попросили сотрудников Dropbox рассказать о своем опыте работы в системе Virtual First и о том, какие инструменты им необходимы для успешной работы. В результате мы выяснили, что 93% участников опроса согласны с тем, что они могут эффективно работать из дома. Все результаты, которые предоставили нам ценные и убедительные сведения о нашем переходе на систему Virtual First, представлены в этом [блоге](#). Мы надеемся, что полученные знания могут послужить дополнительным руководством для фрилансеров и компаний, стремящихся оптимизировать свою гибридную или удаленную работу.

Более подробную информацию о нашем подходе к охране здоровья, безопасности и благополучию можно найти в нашем [Отчете об инициативах, связанных с экологичностью, социальной ответственностью и корпоративным управлением \(ESG\) за 2021 год](#).



Комплексный подход

Наша [система социального обеспечения](#) включает в себя медицинское, стоматологическое и офтальмологическое обслуживание, программы пенсионного обеспечения и индивидуальные пенсионные планы (401k), страхование жизни и от потери трудоспособности, а также возможности коучинга и терапии, предлагаемые в рамках программы «Современное здоровье».¹²

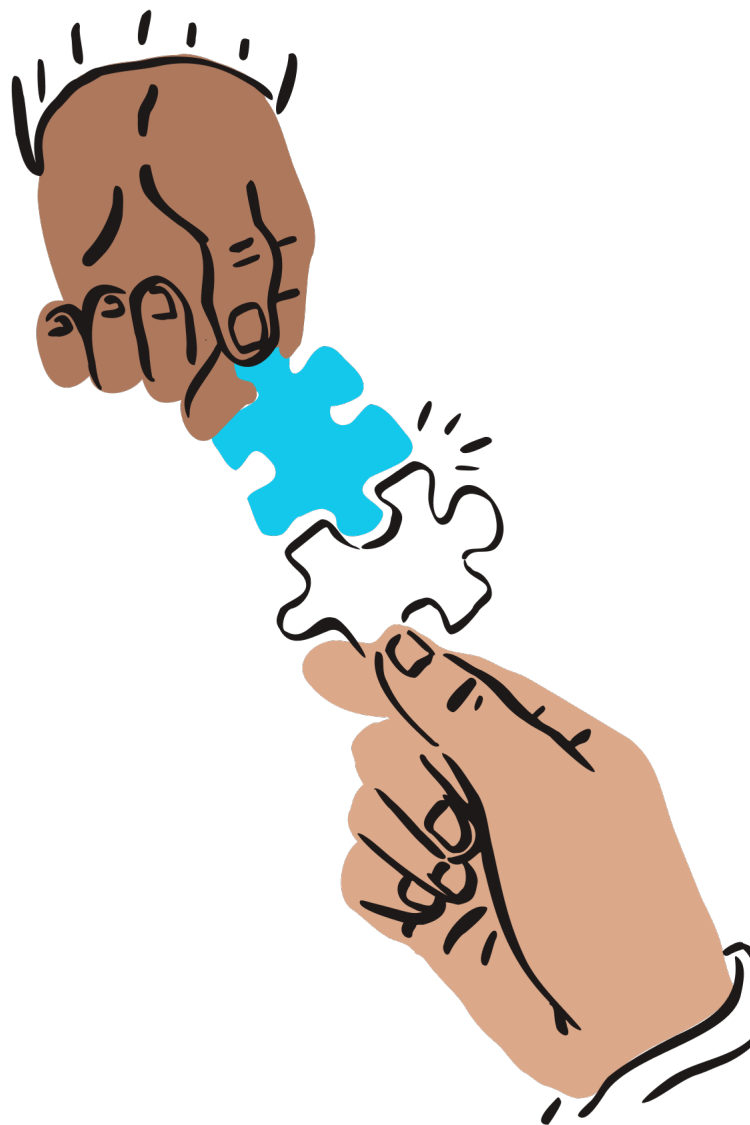
¹² Это социальные льготы в США. В других странах мира мы предоставляем финансовые и социальные льготы с учетом того, что актуально и выгодно для конкретного региона.

Социальное воздействие

Компания Dropbox стремится максимально эффективно использовать своих сотрудников, продукты и ресурсы для достижения благих целей, что, по нашему мнению, положительно сказывается на культуре работы и помогает нам привлекать и сохранять способных сотрудников.

Достижения в 2022 году

- **Количество часов, отработанных сотрудниками в качестве волонтеров, увеличилось на 91,5%.**
- **Начата третья программа стажировки в партнерстве с [Next Chapter](#) — организацией, создающей более равноправные рабочие места для лиц, ранее находившихся в местах лишения свободы.**¹³
- **Проведено три международных [Дня природоохранных и социальных инициатив](#), когда во время специальных мероприятий сотрудники мотивируют заниматься общественно-полезными делами.**



¹³ Третья группа стажеров Next Chapter завершила программу в июле 2023 года.

Добрые дела Dropbox

Добрые дела Dropbox — это группа, возглавляемая сотрудниками, которая мотивирует людей использовать свои навыки и время для служения обществу. Мы предоставляем всем штатным сотрудникам 32 часа свободного времени в год для волонтерской работы, разрешаем им ежегодно жертвовать нашу продукцию в пользу некоммерческих организаций, а также организовываем сборы пожертвований до 2000 долларов в год на каждого штатного сотрудника.

Добрые дела Dropbox: статистика

	2021	2022
Часы, потраченные сотрудниками на волонтерскую работу	1910	3657
Пожертвования от сотрудников и корпоративные сборы пожертвований ¹⁴ (долл. США)	1,7 млн долл. США	1,6 млн долл. США

Фонд Dropbox

Мы сотрудничаем с [Фондом Dropbox](#), который предоставляет неограниченные гранты на срок до трех лет и дает возможность сотрудникам Dropbox заниматься волонтерской деятельностью, основанной на профессиональных навыках. По состоянию на 31 декабря 2022 года с 2018 года Фонд Dropbox пожертвовал правозащитным организациям более 5 млн долларов США.

Подробнее о некоторых волонтерских проектах, над которыми наши сотрудники работали во время «Недели хакеров» 2022 года, можно прочитать в [этом блоге](#).



¹⁴ Эти суммы округлены до ближайшей сотни тысяч долларов.

Этические принципы

Деловая этика и добросовестность	24
Корпоративное управление	25

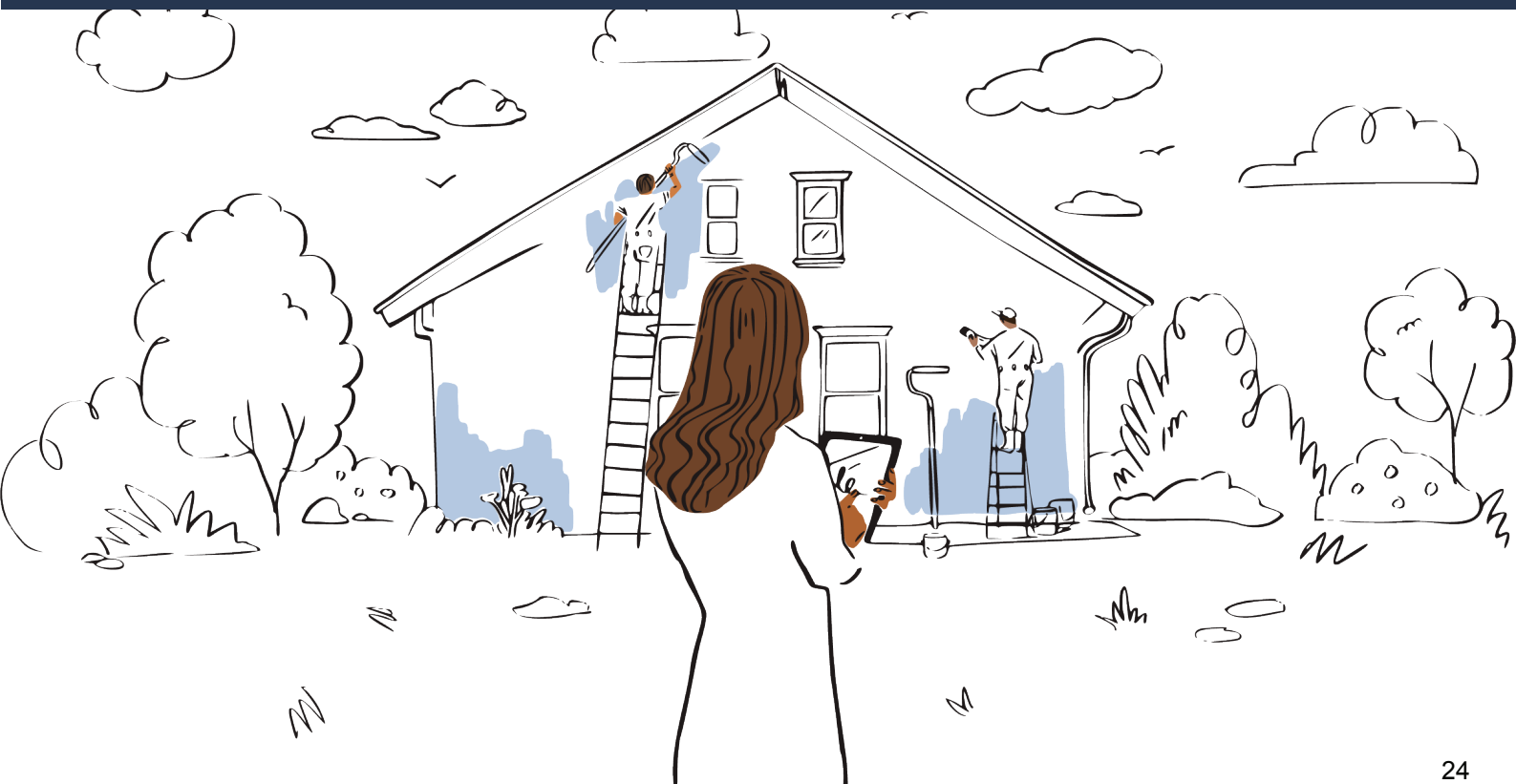
Деловая этика и добросовестность

Мы не только меняем подход к рабочим процессам, но и разрабатываем более эффективные способы работы, а начинать здесь следует с самих себя.

Наш [Всемирный кодекс делового поведения и этики](#) (Кодекс поведения) призван предотвращать правонарушения и способствовать добросовестности, честности, соблюдению законов, правил и норм, финансовой ответственности и подотчетности. Кодекс поведения, принятый советом директоров, распространяется на всех наших сотрудников, должностных лиц, временных работников и директоров и ежегодно пересматривается и обновляется по мере необходимости. За проверку и контроль соблюдения Кодекса поведения отвечает наш комитет по аудиту.

Наши сотрудники обязаны проходить ежегодное обучение, связанное с кодексом поведения, а также ежегодное обучение по вопросам информационной безопасности и конфиденциальности. В 2022 году эти курсы обучения прошли 99% штатных сотрудников. Сотрудники также обязаны соблюдать наши политики информационной безопасности и конфиденциальности, которые ежегодно пересматриваются и обновляются.

Подробнее о нашем подходе к деловой этике и добросовестности читайте также в нашем [Отчете об инициативах, связанных с экологичностью, социальной ответственностью и корпоративным управлением \(ESG\) за 2021 год](#), [Политике по борьбе с коррупцией и взяточничеством согласно закону FCPA](#), а также в [Кодексе поведения поставщиков](#).



Корпоративное управление

Мы в Dropbox придерживаемся принципов надежного корпоративного управления в рамках своей миссии по разработке более эффективных способов работы. Более подробную информацию о нашем подходе к корпоративному управлению можно найти в нашем [Отчете об инициативах, связанных с экологичностью, социальной ответственностью и корпоративным управлением \(ESG\) за 2021 год](#), [информационном письме о собрании акционеров в 2022 году](#), а также на [веб-странице, посвященной корпоративному управлению](#).

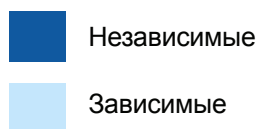
Управление и надзор в области ESG

В мае 2022 года совет директоров нашей компании передал полномочия по надзору за деятельностью, программами и раскрытием информации в сфере ESG компании Dropbox [комитету по назначениям и корпоративному управлению](#). Совет директоров также передал полномочия по контролю за деятельностью Dropbox в области управления кадровыми ресурсами [комитету по работе с персоналом и вопросам вознаграждений](#). Кроме того, [комитет по аудиту](#) контролирует инициативы, связанные с нашей операционной инфраструктурой, в частности в том, что касается надежности, устойчивости функционирования,

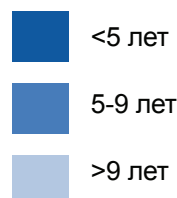
кибербезопасности и конфиденциальности данных, а также программу управления рисками компании, которая более подробно описана в разделе «Роль Совета директоров в процессе надзора за рисками» в нашем [Отчете об инициативах, связанных с экологичностью, социальной ответственностью и корпоративным управлением \(ESG\) за 2021 год](#).

Более подробную информацию о нашем подходе к управлению и надзору в области ESG можно также найти в нашем [Отчете об инициативах, связанных с экологичностью, социальной ответственностью и корпоративным управлением \(ESG\) за 2021 год](#).

Независимость директоров



Срок пребывания в должности директора



Разнообразие состава совета директоров (по состоянию на 23 марта 2023 года) ⁽¹⁵⁾				
Директора	8			
	Женщины	Мужчины	Небинарные персоны	Не раскрыли гендерную принадлежность
Гендерная идентичность				
Директора	3	5		
Количество директоров, относящихся к одной из перечисленных ниже категорий				
Афроамериканцы или темнокожие		1		
Коренные жители Аляски или коренные американцы				
Азиаты	1	1		
Латиноамериканцы				
Коренные гавайцы или уроженцы островов Тихого океана				
Белые	2	3		
Две и более расы или этнические группы				
ЛГБТК+				
Не раскрыли демографическую принадлежность				

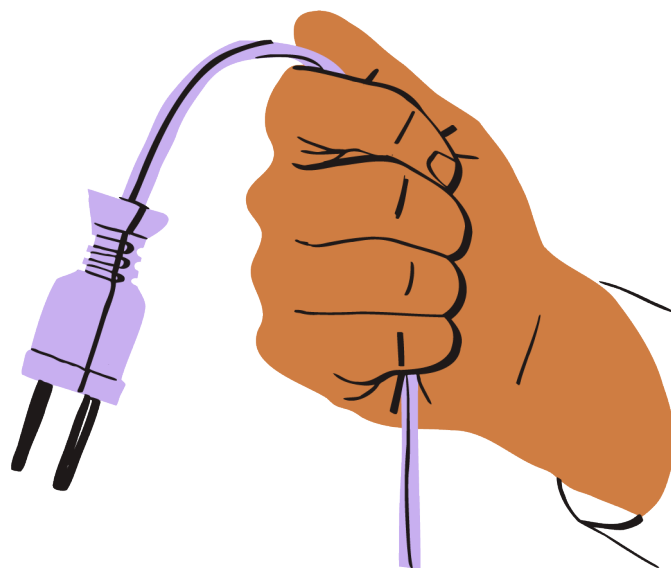
¹⁵ В приведенной выше таблице разнообразия состава совета директоров представлена статистика разнообразия состава нашего совета в формате, предусмотренном правилами Nasdaq.

Осознаваемая ОТВЕТСТВЕННОСТЬ

Энергия	28
Выбросы	30
Электронный мусор	30

Энергия

В своей деятельности компания Dropbox опирается на дата-центры. Потребление электроэнергии является одним из основных факторов, влияющих на выбросы парниковых газов, поэтому правильное управление энергопотреблением является важным компонентом устойчивого и ответственного ведения бизнеса. Более подробную информацию о нашем подходе к управлению энергопотреблением можно найти в разделе «Окружающая среда» в нашем [Отчете об инициативах, связанных с экологичностью, социальной ответственностью и корпоративным управлением \(ESG\) за 2021 год](#).



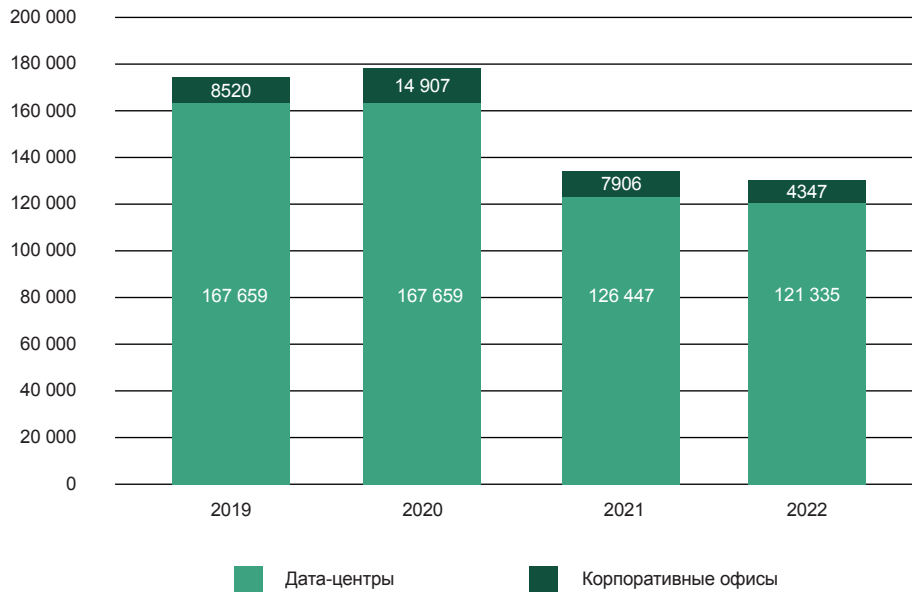
Экономия электроэнергии благодаря технологии Deep Sleep

Наша инновационная автоматизированная технология Deep Sleep сыграла решающую роль в снижении энергопотребления в наших дата-центрах в 2022 году примерно на 5,1 млн киловатт-часов.

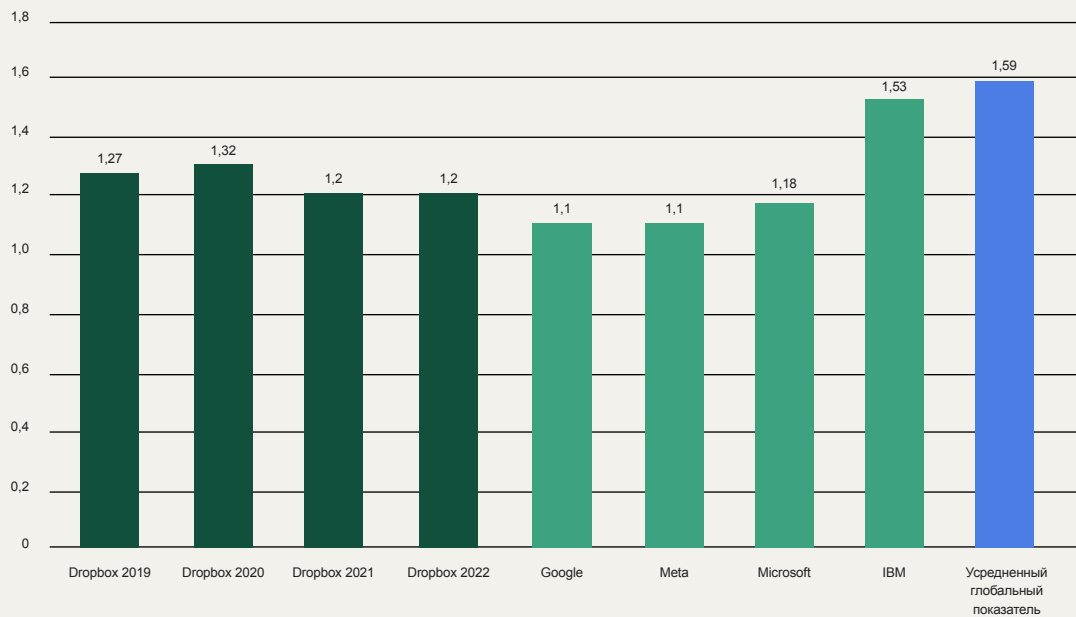
Технология Deep Sleep оптимизирует использование серверов, позволяя неработающим серверам автоматически переходить в режим пониженного энергопотребления, тем самым снижая энергопотребление без снижения производительности. В результате в центрах обработки данных, использующих эту автоматизированную технологию, значительно снижаются энергозатраты и расходы на коммунальные услуги.

Использование электроэнергии

(МВт ч)



Контрольный показатель эффективности использования энергии в центрах обработки данных



Выбросы

В компании Dropbox измеряются прямые и косвенные выбросы ПГ, вызванные потреблением энергии в помещениях и дата-центрах, а также летучие выбросы от хладагентов (т. е. выбросы ПГ в сферах 1 и 2). Мы также измеряем выбросы парниковых газов в сфере 3 (корпоративные поездки), а также выбросы, связанные с удаленной работой. Более подробную информацию о нашем подходе к управлению выбросами ПГ можно найти в нашем [Отчете об инициативах, связанных с экологичностью, социальной ответственностью и корпоративным управлением \(ESG\) за 2021 год](#).

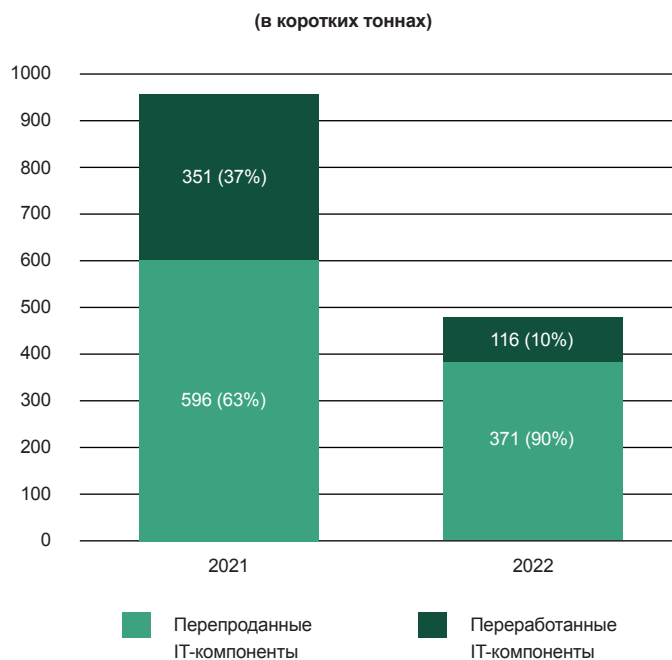
Выбросы парниковых газов

	2019 тонн CO ₂ (экв.)	2020 тонн CO ₂ (экв.)	2021 тонн CO ₂ (экв.)	2022 тонн CO ₂ (экв.)
Сфера 1	773	1623	1053	768
Сфера 2 (по рыночному методу)	54 729	53 533	0	0
Сфера 3 (корпоративные поездки)	5113	419 ¹⁶	41 ¹⁷	1687

Электронный мусор

Для поддержания эффективности использования ресурсов и надежности наших дата-центров требуется периодическая модернизация IT-оборудования. Мы серьезно относимся к своим обязанностям и делаем все возможное для ответственной утилизации вышедшего из эксплуатации оборудования. Кроме того, мы стараемся по возможности перепродавать IT-оборудование, поскольку это продлевает срок его службы, способствует ресурсосбережению и позволяет возместить затраченные на него средства. Более подробную информацию о нашем подходе к утилизации электронного мусора можно найти в нашем [Отчете об инициативах, связанных с экологичностью, социальной ответственностью и корпоративным управлением \(ESG\) за 2021 год](#).

Образовано электронных отходов: перепроданные и переработанные серверы



¹⁶ В период с 2019 по 2021 годы наши выбросы в сфере 3, связанные с корпоративными поездками, значительно снизились, что в немалой степени объясняется сокращением количества корпоративных поездок в связи с пандемией COVID-19.

¹⁷ В 2021 году наши выбросы в сфере 3, связанные с корпоративными поездками, оставались низкими, что в значительной степени объясняется сокращением количества корпоративных поездок в связи с пандемией COVID-19.

Приложения

Приложение А	32
Приложение В	36
Приложение С	38

Приложение А

Индекс Управления по стандартам отчетности об устойчивом развитии (SASB)

Стандарт на программное обеспечение и ИТ-услуги SASB 2018 года		
Код	Показатели отчетности	Обеспечение соответствия
Воздействие комплекса оборудования на окружающую среду		
TC-SI-130a.1	(1) Общее количество потребленной энергии, (2) процентная доля электроэнергии из сети, (3) процентная доля электроэнергии из возобновляемых источников	<p>В 2022 году наши дата-центры потребили 436 806 гигаджоулей (ГДж) электроэнергии. 100% электроэнергии было получено из сети, а 100% энергии для прямой ИТ-нагрузки дата-центров на сторонних площадках поступило из возобновляемых источников за счет приобретения сертификатов использования энергии из возобновляемых источников (REC).</p> <p>Более подробную информацию можно найти в разделе «Окружающая среда» в нашем Отчете об инициативах, связанных с экологичностью, социальной ответственностью и корпоративным управлением (ESG) за 2021 год или в разделе «Осознаваемая ответственность» в этой брошюре.</p>
TC-SI-130a.2	(1) Общий объем забранной воды, (2) общий объем потребленной воды, процентное соотношение каждого значения в географических районах с высоким или чрезвычайно высоким исходным уровнем дефицита воды	<p>В 2022 году наши центры обработки данных забрали 76 515 куб. м воды. Вода использовалась для охлаждения в замкнутом цикле, поэтому фактического потребления воды не было. 3,07% этих заборов приходится на территории, отнесенные Институтом мировых ресурсов к районам с высоким или чрезвычайно высоким исходным уровнем дефицита воды.</p>
TC-SI-130a.3	Обсуждение необходимости учета экологических аспектов при стратегическом планировании потребностей дата-центров	<p>Компания Dgorbox уделяет особое внимание снижению энергопотребления в своих дата-центрах, поддерживая высокую эффективность использования электроэнергии, оптимизируя общее энергопотребление и используя исключительно только энергию из возобновляемых источников для прямой ИТ-нагрузки дата-центров. Более подробную информацию можно найти в разделе «Окружающая среда» в нашем Отчете об инициативах, связанных с экологичностью, социальной ответственностью и корпоративным управлением (ESG) за 2021 год или в разделе «Осознаваемая ответственность» в этой брошюре.</p>

Конфиденциальность данных и свобода слова		
TC-SI-220a.1	Описание принципов и правил, связанных с поведенческой рекламой и конфиденциальностью пользователей	См. раздел «Конфиденциальность данных, безопасность и надежность» в нашем Отчете об инициативах, связанных с экологичностью, социальной ответственностью и корпоративным управлением (ESG) за 2021 год и Политику конфиденциальности .
TC-SI-220a.2	Количество пользователей, чья информация используется во вторичных целях	Dropbox не продает данные пользователей и не зарабатывает на рекламе. Более подробную информацию см. в разделе «Какая именно информация нам нужна и зачем» нашей Политики конфиденциальности .
TC-SI-220a.3	Общая сумма денежных потерь в результате судебных разбирательств, связанных с неприкосновенностью частной жизни пользователей	В 2022 году у нас не было существенных денежных потерь в результате судебных разбирательств, связанных с конфиденциальностью данных пользователей. При соблюдении критериев публичного раскрытия информации денежные убытки в результате судебных разбирательств отражаются в нашей форме 10-K .
TC-SI-220a.4	(1) Количество запросов правоохранительных органов на получение информации о пользователях, (2) количество пользователей, информация о которых была запрошена, (3) процентная доля раскрытой информации	Информацию о том, как мы обрабатываем запросы от правоохранительных органов, см. в наших отчетах Прозрачность в Dropbox .
TC-SI-220a.5	Список стран, в которых основные продукты или услуги подвергаются государственному мониторингу, блокированию, фильтрации контента или цензуре	Компания Dropbox считает, что запросы, поступающие от государственных органов, должны касаться только определенной информации и конкретных лиц или уголовных дел. В соответствии с нашей Политикой конфиденциальности , компания Dropbox может предоставить информацию о пользователях третьим лицам только в том случае, если мы сочтем это необходимым. При получении правительственных (в том числе связанных с национальной безопасностью) запросов о предоставлении пользовательских данных, тщательной проверке таких запросов и реагировании на них мы придерживаемся определенных руководящих принципов.

Безопасность данных		
TC-SI-230a.1	(1) Количество случаев утечки данных, (2) процентное соотношение персонально идентифицируемой информации, (3) количество пострадавших пользователей	В 2022 году мы не сталкивались с существенными утечками данных. При соблюдении критериев публичного раскрытия сведений информация о существенных утечках данных включается в наши отчеты по безопасности.
TC-SI-230a.2	Описание подхода к выявлению и устранению рисков безопасности данных, включая использование стандартов кибербезопасности сторонних организаций	См. раздел «Конфиденциальность данных, безопасность и надежность» в нашем Отчете об инициативах, связанных с экологичностью, социальной ответственностью и корпоративным управлением (ESG) за 2021 год и Политику конфиденциальности .
Наем и управление глобальным, разнообразным и квалифицированным персоналом		
TC-SI-330a.1	Процентное соотношение сотрудников (1) иностранного гражданства и (2) проживающих за рубежом	(1) Не сообщается (2) 14% сотрудников проживают за рубежом.
TC-SI-330a.2	Вовлеченность сотрудников в процентном соотношении	В 2022 году 91% сотрудников Dropbox участвовали в наших опросах о вовлеченности. Это мероприятие, известное в компании под названием Soapbox («Свободная трибуна»), призвано обеспечить сотрудникам и руководителям компании официальный канал обратной связи, чтобы высказать свое мнение о положительных моментах и о том, что мы могли бы улучшить.
TC-SI-330a.3	Процентное соотношение представленности по гендеру и расовым (этническим) группам (1) руководителей, (2) IT-персонала и (3) всех остальных сотрудников	См. раздел «Социальная ориентированность» в этой брошюре и раздел «Разнообразие, равенство и инклюзивность» в нашем Отчете об инициативах, связанных с экологичностью, социальной ответственностью и корпоративным управлением (ESG) за 2021 год .

Защита интеллектуальной собственности и конкурентное поведение		
TC-SI-520a.1	Общая сумма денежных потерь в результате судебных разбирательств, связанных с антиконкурентным поведением	В 2022 году у нас не было существенных денежных потерь в результате судебных разбирательств, связанных с антиконкурентным поведением. При соблюдении критериев публичного раскрытия информации денежные убытки в результате судебных разбирательств отражаются в нашей форме 10-K .
Управление системными рисками, возникающими в результате технологических сбоев		
TC-SI-550a.1	Количество (1) проблем в работе и (2) перебоев в обслуживании; (3) общее время простоя клиентов	В 2022 году компания Dropbox трижды сталкивалась с проблемами в работе и ни разу — с перебойми в обслуживании, что в общей сложности составило 64 минуты простоя клиентов.
TC-SI-550a.2	Описание рисков бесперебойности функционирования, связанных с нарушением работы компании	См. раздел «Конфиденциальность данных, безопасность и надежность» в нашем Отчете об инициативах, связанных с экологичностью, социальной ответственностью и корпоративным управлением (ESG) за 2021 год , стр. 19 нашей формы 10-K за 2022 год и наш Отчет о соответствии стандартам SOC 3 .

Приложение В

Таблицы рабочих показателей

В связи с округлением цифры, представленные в таблицах, могут не полностью совпадать с итоговыми значениями, а процентные соотношения могут не точно отражать абсолютные цифры.

Выбросы парниковых газов (ПГ)¹

Общие выбросы ПГ (тонн CO ₂ экв.)	2019	2020	2021	2022
Сфера 1	773	1623	1053	768
Сфера 2 (по региональному методу)	54 602	53 414	37 106	36 948
Сфера 2 (по рыночному методу)	54 729	53 533	0	0
Сфера 3 (корпоративные поездки)	5113	419	41	1687
Суммарные зарегистрированные выбросы (по региональному методу)	60 489	55 456	38 200	39 403
Суммарные зарегистрированные выбросы (по рыночному методу)	60 616	55 575	1094	2455
Компенсация выбросов углерода/возобновляемые источники энергии	0	0	1094	2456
Выбросы в сферах 1 и 2 с разбивкой по местоположению (тонн CO₂ экв.) (студии или офисы и дата-центры данных)	2019	2020	2021	2022
США (по региональному методу)	54 720	54 392	38 094	37 676
США (по рыночному методу)	54 720	54 392	1013	743
Австралия (по региональному методу)	108	112	Н/д	Н/д
Австралия (по рыночному методу)	108	112	Н/д	Н/д
Ирландия (по региональному методу)	311	321	64	40
Ирландия (по рыночному методу)	438	440	39	25
Израиль (по региональному методу)	236	212	Н/д	Н/д
Израиль (по рыночному методу)	236	212	Н/д	Н/д
Выбросы в сферах 1 и 2 с разбивкой по источникам (тонн CO₂ экв.)	2019	2020	2021	2022
Студии или офисы (по региональному методу)	2688	3771	1827	1847
Студии или офисы (по рыночному методу)	2815	3890	1053	768
Дата-центры (по региональному методу)	52 687	51 266	36 332	35 870
Дата-центры (по рыночному методу)	52 687	51 266	0	0
Интенсивность выбросов ПГ (тонн CO₂ экв. на 1 сотрудника)	2019	2020	2021	2022
Интенсивность выбросов ПГ (по рыночному методу)	21,64	20,14	0,41	0,32

¹ Методика расчета выбросов парниковых газов приведена в Приложении С.

Энергопотребление

Энергопотребление	2019	2020	2021	2022
Общее энергопотребление (МВт-ч)	176 177	182 486	134 354	129 062
Электроэнергия	173 848	175 308	129 645	129 062
Студии или офисы	6191	7729	3198	4347
Дата-центры	167 657	167 579	126 447	121 335
Электроэнергия из возобновляемых источников	0	0	129 645	125 682
Электроэнергия из возобновляемых источников (%)	0	0	100	100
Прочие виды топлива	2328	7178	4708	3380
Эффективность использования электроэнергии в дата-центрах	1,27	1,32	1,20	1,24

Образовавшиеся отходы

Общее количество отходов	2019 ²	2020 ²	2021	2022
Общее количество отходов (в коротких тоннах)	—	—	1413	776
Дата-центр	—	—	197	612
Переработанные ИТ-отходы	—	—	351	116
Утилизированные ИТ-отходы	—	—	592	371
Дата-центр	—	—	38	164
Компостируемые отходы	—	—	6	97
Захороненные отходы	—	—	193	65
Переработанные отходы	—	—	36	0,86

² Данные об отходах отсутствуют.

Приложение С

Терминология, связанная с разнообразием: компания Dropbox, Inc. подразделяет своих сотрудников на различные категории согласно приведенным ниже определениям.

- К категории «Руководители» относятся сотрудники, занимающие должность директора или выше, в соответствии с присвоением уровня в кадровой системе Dropbox.
- К категории «Менеджеры» относятся сотрудники, на которых возложены обязанности по управлению персоналом (в том числе на уровне директора и выше), в соответствии с присвоением уровня в кадровой системе Dropbox.
- К категории «Из IT-области» относятся штатные сотрудники, работающие полный рабочий день, в том числе лица категории «Менеджеры» и выше, выполняющие задания по проектированию, разработке продуктов и дизайна Dropbox.
- К категории «Не из IT-области» относятся все остальные штатные сотрудники, работающие полный рабочий день, в том числе лица категории «Менеджеры» и выше, работающие на любых должностях, не имеющих отношения к выполнению заданий по проектированию, разработке продуктов и дизайна Dropbox.
- Данные о гендерной и расовой (этнической) принадлежности указываются сотрудниками в кадровой системе Dropbox самостоятельно.
- Лица, которые решили не указывать свой гендер или расу (этническую принадлежность) в кадровой системе Dropbox, представлены в категориях «Нет данных» или «Не указано».

Целевой показатель использования энергии из возобновляемых источников: наш целевой показатель использования энергии из возобновляемых источников отражает использование электроэнергии в корпоративных офисах и прямую IT-нагрузку центров обработки данных без учета топлива прямого сжигания (например, природного газа, дизельного топлива), а также отопления и охлаждения центров обработки данных (за пределами контрольного периметра Dropbox). Сюда входит использование квот на покупку энергии из возобновляемых источников (REC) для покрытия энергопотребления. В 2021 и 2022 годах мы достигли своей цели по получению 100% электроэнергии из возобновляемых источников за счет сокращения наших потребностей в электроэнергии, как описано в [Отчете об инициативах, связанных с экологичностью, социальной ответственностью и корпоративным управлением \(ESG\) за 2021 год](#), и приобретения достаточного количества квот REC для покрытия оставшегося потребления электроэнергии корпоративными офисами и прямой IT-нагрузки центров обработки данных.

Инфраструктура дата-центров: более 90% данных наших пользователей хранится с использованием нашей собственной инфраструктуры в наших дата-центрах сторонних провайдеров. Для хранения остальных данных мы используем Amazon Web Services (AWS) и приобретаем квоты на покупку энергии из возобновляемых источников (REC) для компенсации затрат на электроэнергию, используемую AWS от имени Dropbox.

Выбросы, связанные с удаленной работой: в соответствии с [Протоколом выбросов парниковых газов](#) выбросы, связанные с удаленной работой, относятся к сфере 3, категории 7 (выбросы в результате работы сотрудников на дому). Наши расчеты по удаленной работе основаны на данных о количестве сотрудников в эквиваленте полного рабочего времени в разных странах с учетом средних показателей энергопотребления на удаленной работе, включая сетевые нагрузки, рассчитанные на основе данных о среднем использовании ноутбуков, мониторов и освещения на каждого сотрудника, расход топлива на отопление и охлаждение офиса, скорректированный по климатическим регионам и отражающий количество сотрудников в разных странах. Предполагалось, что для работы используется 10% площади дома, что позволяет отнести энергопотребление на рабочий кабинет, а не на весь дом сотрудника. Кроме того, была сделана поправка на процентное соотношение рабочего времени сотрудника (с использованием данных [Управления по контролю за соблюдением экологических норм и оформлением документации \(OECD\)](#) по количеству отработанных часов на одного работника) и дополнительная поправка на процентное соотношение времени работы на дому (90%).

Технология Deep Sleep: команда по управлению инфраструктурой данных Dropbox создала эту технологию для оптимизации использования серверов, за счет чего неработающие серверы могут автоматически переходить в режим пониженного энергопотребления, тем самым снижая энергопотребление без снижения производительности. В результате в дата-центрах, использующих эту автоматизированную технологию, значительно снижаются энергозатраты и расходы на коммунальные услуги.

Определения из протокола о сокращении выбросов ПГ: протокол о сокращении выбросов ПГ дает следующие определения выбросов в сферах 1, 2 и 3:

- Выбросы в сфере 1: прямые выбросы парниковых газов из источников, контролируемых организацией или принадлежащих ей.
- Выбросы в сфере 2: косвенные выбросы, связанные с покупкой электроэнергии, пара, тепла или охлаждения.
- Выбросы в сфере 3: выбросы, возникающие в результате деятельности с использованием активов, которые не принадлежат отчитывающейся организации или не контролируются ею, но на которые организация оказывает косвенное воздействие в своей цепочке создания стоимости. К выбросам в сфере 3 относятся выбросы из всех источников, не входящих в границы объемов выбросов организации в сферах 1 и 2.
- Выбросы в результате корпоративных поездок: в эту категорию входят выбросы, связанные с перевозкой сотрудников по служебным делам на транспортных средствах, принадлежащих третьим лицам или эксплуатируемых ими, таких как самолеты, поезда, автобусы и легковые автомобили.
- Рыночный метод расчета выбросов: при рыночном методе выбросы рассчитываются на основе электроэнергии, которую организации решили приобрести, что часто указывается в контрактах или таких документах, как квоты REC.
- Региональный метод расчета выбросов: отражает среднюю интенсивность выбросов в сетях, в которых происходит потребление энергии (используются в основном данные о средних коэффициентах выбросов в сетях).

Методология расчета выбросов парниковых газов: расчеты выполнены в соответствии со стандартом корпоративного учета и отчетности по протоколу о сокращении выбросов ПГ, разработанным Всемирным советом предпринимателей по устойчивому развитию и Институтом мировых ресурсов, а также в соответствии с общим протоколом отчетности организации Climate Registry. Все объекты, над которыми Dropbox имеет рабочий контроль, включены в перечень выбросов парниковых газов в сферах 1 и 2, включая все арендованные объекты. В тех случаях, когда фактические счета за электроэнергию отсутствовали, выбросы оценивались по базе данных Commercial Buildings Energy Consumption Survey. Отчетные выбросы ПГ включают в себя выбросы CO₂, CH₄ и N₂O в результате потребления электроэнергии, природного газа и топлива, а также выбросы гидрофторуглеродов в результате использования хладагентов в зданиях и центрах обработки данных. Выбросы в результате использования перфторуглеродов, SF₆ и NF₃ у компании Dropbox отсутствуют. Для преобразования данных по энергопотреблению, сжиганию топлива и корпоративным поездкам в данные по выбросам ПГ мы использовали коэффициенты из интегрированной базы данных по выбросам и генерирующим ресурсам Агентства по охране окружающей среды США (EPA), Международного энергетического агентства, Национального отчета по инвентаризации окружающей среды Канады, Центра коэффициентов выбросов Агентства по охране окружающей среды США, коэффициенты выбросов парниковых газов в цепочке поставок для отраслей промышленности и сырьевых товаров США Управления по исследованиям и разработкам Агентства по охране окружающей среды США, а также Министерства охраны окружающей среды, продовольствия и сельского хозяйства Великобритании. Потенциальные коэффициенты глобального выброса парниковых газов, используемые для пересчета выбросов в эквивалент CO₂, получены из четвертого оценочного доклада Межправительственной группы экспертов по изменению климата.

- К прямым выбросам в сфере 1 относятся стационарное сжигание топлива и утечки хладагента. Прямыми источниками выбросов для Dropbox являются природный газ для отопления зданий, стационарное использование дизельного топлива для аварийных генераторов, а также утечки хладагента на собственных и арендуемых объектах.
- К косвенным выбросам в сфере 2 относятся выбросы от покупной электроэнергии. В отношении арендованных дата-центров на сторонних площадках мы применяем консолидированный подход, предусматривающий рабочий контроль, и учитываем выбросы от арендованных дата-центров на сторонних площадках в рамках отчетности в сфере 2.
- Выбросы по региональному методу рассчитываются с использованием коэффициента интенсивности выбросов электросетей, который определяет количество выбросов ПГ, приходящихся на единицу электроэнергии, потребленной в определенной географической точке.
- Выбросы по рыночному методу рассчитываются с использованием остаточного коэффициента интенсивности выбросов энергосистемы после учета использования возобновляемых источников энергии в определенной географической точке.
- За 2019, 2020, 2021 и 2022 годы Dropbox сообщает только о тех выбросах в сфере 3, связанных с корпоративными поездками, к которым относятся выбросы от авиаперелетов, проживания в гостиницах, аренды автомобилей и проезда на железнодорожном транспорте.
- В соответствии с Протоколом о сокращении выбросов ПГ, выбросы, связанные с удаленной работой, относятся к сфере 3, категории 7: выбросы от добирающихся на работу сотрудников. Наш расчет выбросов, связанных с удаленной работой, основан на данных о количестве сотрудников в эквиваленте полного рабочего времени в разных странах с учетом средних показателей энергопотребления на удаленной работе, включая сетевые нагрузки, рассчитанные на основе данных о среднем использовании ноутбуков, мониторов и освещения на каждого сотрудника, расход топлива на отопление и охлаждение офиса, скорректированный по климатическим регионам и отражающий количество сотрудников в разных странах. Предполагалось, что для работы используется 10% площади дома, что позволяет отнести энергопотребление на рабочий кабинет, а не на весь дом сотрудника. Кроме того, была сделана поправка на процентное соотношение рабочего времени сотрудника (с использованием данных OECD по количеству отработанных часов на одного работника) и дополнительная поправка на процентное соотношение времени работы на дому (90%).

Таблицы рабочих показателей, сфера 3 (корпоративные поездки): в период с 2019 по 2021 годы наши выбросы в сфере 3 значительно снизились, что в немалой степени объясняется сокращением количества корпоративных поездок в связи с пандемией COVID-19.

Таблицы рабочих показателей, Австралия и Израиль: в апреле 2021 года мы перешли на корпоративную модель Virtual First, в рамках которой основным способом работы для сотрудников стала удаленная работа. Dropbox арендует все студийные помещения для своих работников, поэтому переход от штатных офисов к студиям позволил сократить количество физических площадей, необходимых для нашей деятельности. Кроме того, переход на систему Virtual First означает, что выбросы, связанные с нашими студиями и офисами в определенных местах, которые принадлежат третьим сторонам и управляются ими, попадают в сферу 3 стандарта корпоративного учета и отчетности Протокола о сокращении выбросов ПГ. В настоящее время мы предоставляем отчетность только по выбросам от наших студий, офисов и дата-центров, которые относятся к сферам 1 и 2. В настоящее время мы не сообщаем о выбросах от студий, офисов и дата-центров, которые принадлежат третьим сторонам и управляются ими, поскольку они относятся к сфере 3.





Independent Accountants' Review Report

To the Board of Directors and Management of Dropbox, Inc.

We have reviewed Dropbox, Inc.'s ("Dropbox") Schedule of Select Environmental, Social, and Governance Metrics (the "Subject Matter") included in Exhibit A for the year ended December 31, 2022, in accordance with the criteria, also set forth in Exhibit A (the "Criteria"). Dropbox's management is responsible for the Subject Matter in accordance with the Criteria. Our responsibility is to express a conclusion on the Subject Matter based on our review.

Our review was conducted in accordance with attestation standards established by the American Institute of Certified Public Accountants (AICPA) AT-C section 105, *Concepts Common to All Attestation Engagements*, and AT-C section 210, *Review Engagements*. Those standards require that we plan and perform our review to obtain limited assurance about whether any material modifications should be made to the Subject Matter in order for it to be in accordance with the Criteria. The procedures performed in a review vary in nature and timing from and are substantially less in extent than, an examination, the objective of which is to obtain reasonable assurance about whether the Subject Matter is in accordance with the Criteria, in all material respects, in order to express an opinion. Accordingly, we do not express such an opinion. Because of the limited nature of the engagement, the level of assurance obtained in a review is substantially lower than the assurance that would have been obtained had an examination been performed. As such, a review does not provide assurance that we became aware of all significant matters that would be disclosed in an examination. We believe that the review evidence obtained is sufficient and appropriate to provide a reasonable basis for our conclusion.

We are required to be independent of Dropbox and to meet our other ethical responsibilities, in accordance with the relevant ethical requirements related to our review engagement. Additionally, we have complied with the other ethical requirements set forth in the Code of Professional Conduct and applied the Statements on Quality Control Standards established by the AICPA.

The procedures we performed were based on our professional judgment. Our review consisted principally of applying analytical procedures, making inquiries of persons responsible for the Subject Matter, obtaining an understanding of the data management systems and processes used to generate, aggregate and report the Subject Matter and performing such other procedures as we considered necessary in the circumstances.

As described in the footnotes to the Schedule of Select Environmental, Social, and Governance Metrics, the Subject Matter is subject to measurement uncertainties resulting from limitations inherent in the nature and the methods used for determining such data. The selection of different but acceptable measurement techniques can result in materially different measurements. The precision of different measurement techniques may also vary. Furthermore, Scope 3 emissions are calculated based on a significant number of estimations and management assumptions due to the inherent nature of the Greenhouse Gas Protocol Corporate Accounting and Reporting Standard and the Technical Guidance for Calculating Scope 3 Emissions criteria.

The information included in Dropbox's 2022 ESG Fact Sheet, other than the Subject Matter, has not been subjected to the procedures applied in our review and, accordingly, we express no conclusion on it.

Based on our review, we are not aware of any material modifications that should be made to Schedule of Select Environmental, Social, and Governance Metrics for the year ended December 31, 2022 in order for it to be in accordance with the Criteria.

Ernst + Young LLP

San Francisco, California
August 31, 2023

Exhibit A:

**Schedule of Select Environmental, Social, and Governance Metrics
For the year ended December 31, 2022**

Indicator Name	Unit	2022 Value	Criteria
Scope 1 Greenhouse Gas (GHG) Emissions ^{1, 2, 6, 7}	Metric tons carbon dioxide equivalent (mtCO _{2e})	768	The World Resources Institute ("WRI") / World Business Council for Sustainable Development's ("WBCSD") Greenhouse Gas ("GHG") Protocol: A Corporate Accounting and Reporting Standard, as amended by the WRI/WBCSD GHG Protocol Scope 2 Guidance
Scope 2 GHG Emissions, location-based-method (LBM) ^{1, 3, 6, 7}	mtCO _{2e}	36,948	WRI/WBCSD's GHG Protocol Scope 2 Guidance, an amendment to the WRI/WBCSD GHG Protocol: A Corporate Accounting and Reporting Standard
Scope 2 GHG Emissions, market-based-method (MBM) ^{1, 3, 4, 6, 7}	mtCO _{2e}	0	
Scope 3 Category 6 GHG Emissions ^{5, 6, 7}	mtCO _{2e}	1,687	WRI/WBCSD's GHG Protocol: A Corporate Accounting and Reporting Standard, as amended by the WRI/WBCSD GHG Protocol Scope 2 Guidance, WRI/WBCSD's The GHG Protocol Technical Guidance for Calculating Scope 3 Emissions
Percentage of gender representation by employee category ^{8, 9, 10, 11}	Percentage (%)	Leadership Male: 55% Female: 44% Not available: 1% Manager Male: 56% Female: 43% Not available: 1% Tech Worker Male: 70% Female: 28% Not available: 2% Non-Tech Worker Male: 45% Female: 54% Not available: 1%	Percentage of global, full-time employees per employee category by gender, as of December 31, 2022
Percentage of racial/ethnic representation by employee category ^{8, 9, 10, 11}	%	Leadership White: 51% Asian: 33% Hispanic: 5% Black: 2% 2+ races: 2% American Indian & Pacific Islander: 0% Not specified: 9% Manager White: 50% Asian: 31% Hispanic: 6% Black: 2% 2+ races: 2% American Indian & Pacific Islander: 0% Not specified: 8% Tech Worker White: 40% Asian: 41% Hispanic: 6% Black: 3% 2+ races: 3% American Indian & Pacific Islander: 0% Not specified: 7% Non-Tech Worker White: 52% Asian: 22% Hispanic: 10% Black: 6% 2+ races: 3% American Indian & Pacific Islander: 1% Not specified: 5%	Percentage of U.S.-based, full-time employees per employee category by race/ethnicity, as of December 31, 2022

Note 1: Non-financial information is subject to measurement uncertainties resulting from limitations inherent in the nature and the methods used for determining such data. The selection of different but acceptable measurement techniques can result in materially different measurements. The precision of different measurement techniques may also vary.

¹ Dropbox, Inc. (Dropbox) management applies the operational control approach in calculating Scope 1 and 2 GHG emissions. Dropbox considers facilities in which Dropbox has the authority to introduce and implement its operating policies as within its operational control. Specifically, this includes Dropbox's leased offices and data centers and excludes sub-leased offices and shared working spaces where Dropbox does not have operational control. Furthermore, as it relates to data centers, Dropbox deems emissions from computing and storage operations as within its operational control and emissions from cooling as outside its operational control.

² Dropbox works to capture actual data to calculate its Scope 1 GHG emissions. Where actual data is not available or cannot be obtained in a timely manner, Dropbox estimates GHG emissions using other available inputs such as facility square footage and commercial building energy consumption survey (CBECS) data. Approximately 98% of Dropbox's Scope 1 GHG emissions is estimated using the calculation methodologies described below. Dropbox's Scope 1 GHG emissions represent direct emissions resulting from the combustion of natural gas and diesel and use of refrigerants at facilities within Dropbox's operational control. Dropbox does not have operational control of a transportation fleet, therefore mobile combustion related emissions are not included in Scope 1 GHG emissions.

Scope 1 GHG Emission Estimation Methodologies:

Consumption of natural gas is estimated using office square footage and the U.S. Energy Information Administration (EIA) CBECS 2018 energy intensities by census region. Natural gas consumption is applied against emission factors, as detailed in Note 6, to calculate GHG emissions. Consumption of refrigerants is estimated using office square footage and estimated annual loss rates calculated by a third-party consultant, based on 2016 reporting from the United States Environmental Protection Agency (U.S. EPA) and the Intergovernmental Panel on Climate Change Guidelines for National Greenhouse Gas Inventories (2006), Volume 3: Industrial Processes and Product Use.

³ Dropbox works to capture actual data to calculate its Scope 2 GHG emissions. Where actual data is not available or cannot be obtained in a timely manner, Dropbox estimates GHG emissions using other available inputs such as facility square footage and prior year data. Dropbox's Scope 2 GHG emissions represent indirect emissions resulting from the electricity consumption from offices and data centers within Dropbox's operational control.

⁴ Dropbox procures energy attribute certificates (e.g., renewable energy certificates (RECs)) through a third party to reduce its energy consumption when calculating Scope 2 MBM emissions. Energy attribute certificates procured are in accordance with the GHG Protocol Scope 2 MBM Emission Factor Hierarchy and Scope 2 Quality Criteria.

⁵ Scope 3 Category 6 emissions represent employee business travel as reported from Navan, the travel and expense system that Dropbox uses to manage and book business travel for air, car rental, rail, and hotel travel. Note that this category's emissions are calculated within the minimum boundaries as defined in the GHG Protocol Technical Guidance for Calculating Scope 3 Emissions, and also includes optional emissions from hotel travel. DBX calculates emissions based on the travel booking date. See Note 6 for emission factors and GWPs applied.

- Air travel uses the distance-based method. The estimation takes into account the type of aircraft (short, medium, and long-haul flights), cabin class, and distance traveled for each ticket booking in Navan.
- Car rental and rail travel utilize the spend-based method to calculate emissions based on spend as reported in Navan.
- Hotel stays are calculated based on the number of nights in a hotel with custom emission factors developed for varying classes of hotels including electricity and natural gas components. Estimations for electricity and natural gas consumption per night were sourced from the EPA Indirect Emissions from Events and Conferences guidance, last published in December 2018. Emissions are calculated by applying natural gas and electricity emission factors to consumption per night and number of hotel nights booked through Navan for each class of hotel.

⁶ Where possible, based on DBX's reporting timeline and public availability of recent emission factor sets, DBX uses the most up-to-date emission factors available. Below is a summary of the emission factors and global warming potentials (GWPs) applied in Dropbox's GHG calculations:

Indicator Name	Emission Factors	Global Warming Potential
Scope 1 Greenhouse Gas (GHG) Emissions	<ul style="list-style-type: none"> • U.S. EPA Emissions & Generation Resource Integrated Database (eGRID) Year 2021 (01/30/2023) 	2007 IPCC Fourth Assessment Report (AR4)
Scope 2 GHG Emissions, location-based-method (LBM)	<ul style="list-style-type: none"> • U.S. EPA Emissions & Generation Resource Integrated Database (eGRID) Year 2021 (01/30/2023) • IEA (2013) CO2 emissions from fuel combustion - 2011 emission factors • EIA (2007) Appendix F. Electricity Emission Factors – CH4 and N2O emission factors 	2007 IPCC Fourth Assessment Report (AR4)
Scope 2 GHG Emissions, market-based-method (MBM)	Not applicable - Dropbox reports 0 mtCO2e Scope 2 GHG Emissions, market-based-method.	Not applicable - Dropbox reports 0 mtCO2e Scope 2 GHG Emissions, market-based-method.
Scope 3 Category 6 GHG Emissions	<p>Air travel:</p> <ul style="list-style-type: none"> • 2022 Department for Environment, Food and Rural Affairs ("DEFRA") <p>Car rental and rail travel:</p> <ul style="list-style-type: none"> • Environmentally extended input-output ("EEIO") 2016 industry emission factors and approach published by the U.S. Environmental Protection Agency ("EPA") Office of Research and Development ("ORD") in 2022. <p>Hotel stays:</p> <ul style="list-style-type: none"> • EPA Indirect Emissions from Events and Conferences, most recently published in December 2018. • Natural gas emission factors are sourced from the 2023 EPA Emission Factors for Greenhouse Gas Inventories. • Electricity emission factors are sourced for the U.S. from the 2021 eGRID emission factors (published January 2023) and for non-U.S. from IEA (2013). 	2007 IPCC Fourth Assessment Report (AR4)

⁷ Dropbox includes CO₂, CH₄, and N₂O greenhouse gases in its Scope 1, Scope 2, and Scope 3 Category 6 GHG emissions calculations. Other GHGs are not included in the Dropbox's inventory as they do not generate material emissions as part of the Company's operations. Dropbox does not present GHG emissions by greenhouse gas separately, instead Dropbox converts all emissions to carbon dioxide equivalents (mtCO₂e) for reporting. CO₂ represents approximately 98% of total emissions reported by Dropbox.

⁸ Dropbox, Inc. categorizes its workforce into various categories, as defined below.

- The Leadership category includes employees at a Director level or above; based on level designations in Dropbox's HR system.
- The Manager category includes individuals with people management responsibilities (including those at the Director level and above); based on level designations in Dropbox's HR system.
- The Tech Worker category includes full-time employees (including individuals within the Manager category or above) working in Dropbox's Engineering, Product and Design functions.
- The Non-Tech Worker category includes all other full-time employees (including individuals within the Manager category or above) working in any function outside of Dropbox's Engineering, Product and Design functions.

⁹ Gender and race/ethnicity designation is self-reported by employees within the Dropbox HR system.

¹⁰ Individuals that elect to not specify their gender or race/ethnicity within the Dropbox HR system are represented in the "Not available" or "Not specified" categories.

¹¹ Percentages presented herein are rounded to the nearest whole number and may not add up to 100%.



Dropbox, Inc.
1800 Owens Street
Suite 200
San Francisco, CA 94158

Вопросы об этом отчете можно отправить на адрес esgreport@dropbox.com