

2022

Dropbox Faktablad om påverkan



Innehållsförteckning

Ett meddelande från vår VD.....	3
Om rapporten.....	6
ESG på Dropbox.....	9
Skydda våra användare.....	14
Prioritera människor.....	16
Handla med integritet.....	23
Erkänna vår påverkan.....	27
Bilagor.....	31



Ett meddelande från vår VD

Kära kollegor, kunder, investerare och partners:

Vi på Dropbox har förbundit oss att bygga ett hållbart företag som har ett långsiktigt mervärde. Under 2022 fortsatte vi att göra framsteg i enlighet med våra påverkansinitiativ. Under det senaste året har vi minskat vår klimatpåverkan och fortsatt att investera i våra program och initiativ med medarbetarfokus.

2022 var vårt andra år som ett "Virtual First"-företag, alltså som i första hand arbetar virtuellt, och vi är nöjda med hur det har gått hittills. Vi mäter nu utsläppen från att jobba hemifrån (WFH) och är stolta över att vi har uppnått koldioxidneutralitet för företagsreseutsläpp i Omfattning 1, Omfattning 2 och Omfattning 3, samt WFH-utsläpp under 2022 eftersom våra anställda främst jobbar på distans. Under 2022 har vi även köpt in 100 % förnybar el för verksamheten, inklusive till våra samlokaliserade datacenter. Jag är särskilt stolt över att vi har uppnått dessa mål åtta år tidigare än vårt löfte att slutföra dem.

Vi fortsätter att arbeta mot våra tre fleråriga åtaganden för att främja mångfald och jämställdhet inom organisationen – att bygga ett mångfaldigt och jämställt team, utveckla rättsvishet samt hjälpa anställda med personlig utveckling. Vi tror att mångfald när det gäller bakgrund, erfarenheter och perspektiv gör oss starkare som företag och vi strävar alltid efter att inkludera alla.

Slutligen så har vi i många år trott på potentialen för artificiell intelligens (AI) att helt förändra kunskapsarbetet. Våra kunder har berättat hur utmanande det är att hålla sig organiserade och hitta det de behöver för att kunna arbeta som bäst bland en överväldigande mängd med material, appar och flikar. Vi introducerade nyligen en helt ny generation av anpassade, AI-drivna upplevelser till Dropbox: Dropbox Dash, vår AI-drivna universella sökprodukt samt Dropbox AI. Detta för att förbättra kundernas arbetsliv och kunna erbjuda en mer fokuserad, effektiv och produktiv arbetsdag.

Samtidigt så är vi medvetna om det stora ansvaret som medföljer skapandet av ny teknik som dessa å våra kunders vägnar. Det är extremt viktigt att ta ansvar för oss själva och säkerställa våra kunders sekretess. Att kämpa för rättvisa samt agera med transparens i nästa era med AI och att "vara värda förtroendet" har länge varit Dropbox fokus i allt vi gör. Vi har publicerat AI-principer som vägleder våra team när vi utvecklar AI-produkter och -funktioner och säkerställer att det sker på ett ansvarsfullt sätt under kommande år.

Samtidigt som vi utökar vår användning av AI så är vi medvetna om den betydande energiförbrukning som krävs för att driva tekniken. Vi fortsätter att fokusera på förnybara energikällor för att driva våra datacenter och förblir transparenta om våra framsteg för att hantera detta.

Vi är övertygande om att vi utvecklar ett starkare och mer hållbart företag som är väl positionerade att leverera långsiktigt värde till alla våra intressenter genom att prioritera hållbarhet samt investera i ansvarsfull AI och förnybar energi.

Tack för ditt fortsatta stöd.

Vänliga hälsningar,

Drew Houston

CEO och medgrundare, Dropbox



”Vi är övertygande om att vi utvecklar ett starkare och mer hållbart företag som är väl positionerade att leverera långsiktigt värde till alla våra intressenter genom att prioritera hållbarhet samt investera i ansvarsfull AI och förnybar energi.”

-Drew Houston

Om rapporten

Faktabladet om påverkan 2022 sammanfattar några av Dropbox viktigaste program och frågor inom miljö, social hållbarhet och bolagsstyrning (ESG) genom att ge uppdateringar om våra ESG-framsteg och prestationer för 2022.

Vår plan är att publicera en fullständig påverkansrapport vartannat år. Läs mer genom att besöka www.dropbox.com/esg.

Rapportens ramverk

Faktabladets innehåll bygger på vår bedömning av ESG-prioriteringen från ledande standarder och ramverk för hållbarhetsrapportering, inklusive GRI (Global Reporting Initiative).

Vår ESG-rapportering följer Sustainability Accounting Standards Board (SASB)-standarderna. Dropbox har undertecknat UN Global Compact (UNGC) och denna rapport gäller även som UNGC-kommunikation om våra framsteg.

Rapporteringsperiod och -gräns

Faktabladet innehåller information från 1 januari 2022 till och med 31 december 2022, om inte annat anges. Data i faktabladet visar verksamheten för Dropbox, Inc och dess helägda dotterbolag.

Extern försäkran

Dropbox har anlitat Ernst & Young LLP (EY) att utföra en oberoende granskning av utvalda ESG-mätvärden, inklusive Omfattning 1, Omfattning 2 samt Omfattning 3, kategori 6 utsläpp av växthusgas (GHG) och utvalda mätvärden relaterade till mångfald. En kopia av den oberoende revisorsgranskningsrapporten, inklusive en tabell med de granskade mätvärdena, finns i bilaga C.



Framåtblickande uttalanden och väsentlighetsfriskrivning

Vissa uttalanden i denna rapport utgör "framåtblickande uttalanden" som görs i enlighet med safe harbor-reglerna i Avsnitt 21E i Securities Exchange Act från 1934 samt andra federala värdepapperslagar. Dessa uttalanden är baserade på ledningens åsikter, förväntningar, övertygelser, planer, målsättningar, antaganden eller framställningar avseende framtida händelser eller resultat från och med rapportens datum. Det inkluderar men är inte begränsat till våra ESG-åtaganden, -strategier, -initiativ och -mål samt effekten som dessa åtaganden, strategier, initiativ och mål har på vårt företag, våra företagsplaner och -strategier, affärsverksamhet, vår teknik och tjänster, möjlighet till tillväxt samt våra insatser att engagera intressenter. Dessa framåtblickande uttalanden är endast förutsägelser. De är inte historiska fakta, vilket innebär vissa risker och osäkerheter, såväl som antaganden. Faktiska resultat, aktivitetsnivåer, resultat, framgångar och händelser kan skilja sig väsentligt från de som anges, förväntas eller antyds i framåtblickande uttalanden. Enligt Dropbox är dessa antaganden rimliga, dock finns det många risker och osäkerheter som kan leda till att de faktiska resultaten skiljer sig väsentligt från de framåtblickande uttalandena, inklusive de risker som diskuteras under rubriken "Riskfaktorer" i årsrapporten i formulär 10-K för året som slutade 31 december 2022 och lämnades in hos SEC (United States Securities and Exchange Commission) samt andra faktorer som beskrivs i våra inlämningar till SEC. Dropbox åtar sig ingen skyldighet att uppdatera eller revidera framåtblickande uttalanden i denna rapport, om inte annat krävs enligt lag.

Dropbox anser att ESG-målen och -initiativen är viktiga men vi anser för närvarande inte att ESG-mål, -initiativ eller -risker är väsentliga för de finansiella resultaten eller verksamhetens resultat förutom i den utsträckning som hänvisas till i den årliga rapporten i formulär 10-K och efterföljande inlämningar av 10-Q. Den här rapporten innehåller även åtgärder eller målsättningar för humankapital som kan skilja sig från eller sker utöver de åtgärder eller målsättningar för humankapital som Dropbox är skyldiga att redovisa i SEC-inlämningar i USA. Se avsnittet "Humankapital" i vår senaste årsrapport i formuläret 10-K för en diskussion om åtgärder eller målsättningar för humankapital som Dropbox fokuserar på i företagsledningen.

Tack och erkännanden

Tack till de externa partners som hjälpte Dropbox att ta fram detta faktablad:

- [Orrick Herrington & Sutcliffe LLP](#)
- [Persefoni](#)
- [WSP](#)

ESG på Dropbox

ESG-höjdpunkter	10
Våra ESG-prioriteringar	11
ESG-åtaganden	12

Miljöhöjdpunkter

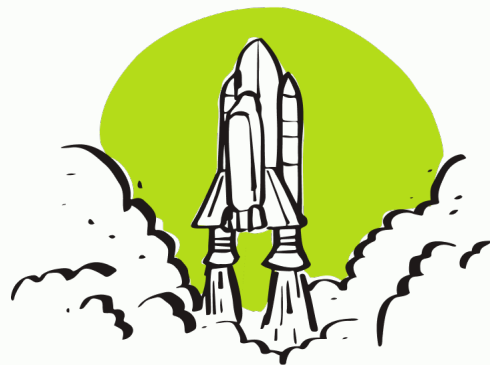
- Utvecklade tekniken Deep Sleep för djupt viloläge som var avgörande för att minska vår elanvändning med uppskattningsvis 5,1 miljoner kilowattimmar i våra datacenter under 2022.¹
- Köpte in 100 % förnybar el för andra året i rad.^{2,3}
- Uppnådde koldioxidneutralitet för företagsreseutsläpp i Omfattning 1, Omfattning 2 (marknadsbaserat) och Omfattning 3 samt WFH-utsläpp (distansarbete).^{4,5}

Styrningshöjdpunkter

- Publicerade vår första ESG-påverkansrapport 2022.
- Utökade dataskyddsombudets avdelning.

Socialt fokus

- Utökade förmåner för fertilitet och familjebildning internationellt för att ge stöd till anställda som vill få tillökning i familjen.
- Lanserade ett nytt obligatoriskt program för ledarskapsutveckling för alla chefer som kallas "High Impact Leadership" och främjar en kultur med fokus på ägarskap och ansvar över resultat.
- Såg en ökning på 91,5 % av anställdas volontärtimmar från 2021.⁶



¹ Mer information om **Deep Sleep**-tekniken finns i Bilaga C.

² Mer information om vårt **mål för förnybar energi** finns i Bilaga C.

³ Mer information om vår **datacenterinfrastruktur** finns i Bilaga C.

⁴ Mer information om metoden som används för att uppskatta **WFH-utsläpp** finns i Bilaga C.

⁵ Vi köpte motsvarande mängd koldioxidkredit för att neutralisera utsläppen för Omfattning 1 och Omfattning 3, kategori 6.

⁶ Denna ökning är hänförlig till en ökning av fysiska evenemang efter covid-19-pandemin samt ett strategiskt fokus för att öka volontärtimmarna för klimatrelaterade ideella organisationer.

Våra ESG-prioriteringar

Dropbox genomförde en bedömning av ESG-prioriterade ämnen under 2021 och identifierade 12 ESG-prioriterade ämnen som listas nedan. Baserat på dessa 12 prioriterade ämnen fastställde vi fyra viktiga påverkansområden under 2022⁷: skydda våra användare, prioritera människor, handla med integritet och erkänna vår påverkan. För mer information om hur vi hanterar dessa ämnen, läs vår [ESG-påverkansrapport 2021](#).

Påverkansområden	Prioriterade ämnen
Skydda våra användare	<ul style="list-style-type: none">• Sekretess och datasäkerhet• Produktansvar och dataetik
Prioritera människor	<ul style="list-style-type: none">• Attrahera och engagera talang• Anställdas hälsa, säkerhet och välbefinnande• Mångfald, jämställdhet och inkludering• Lika lön och löneskillnad• Tillgänglighet
Handla med integritet	<ul style="list-style-type: none">• Företagsetik och -integritet• Mänskliga rättigheter och arbetstagares rättigheter• Riskhantering
Erkänna vår påverkan	<ul style="list-style-type: none">• Hållbarhet i IT-infrastruktur• Energi, utsläpp och klimat

Detta faktablad innehåller en uppdatering om våra senaste framsteg för vissa ESG-prioriteringar. För mer information om hur vi hanterar dessa ämnen, läs vår [ESG-påverkansrapport 2021](#).

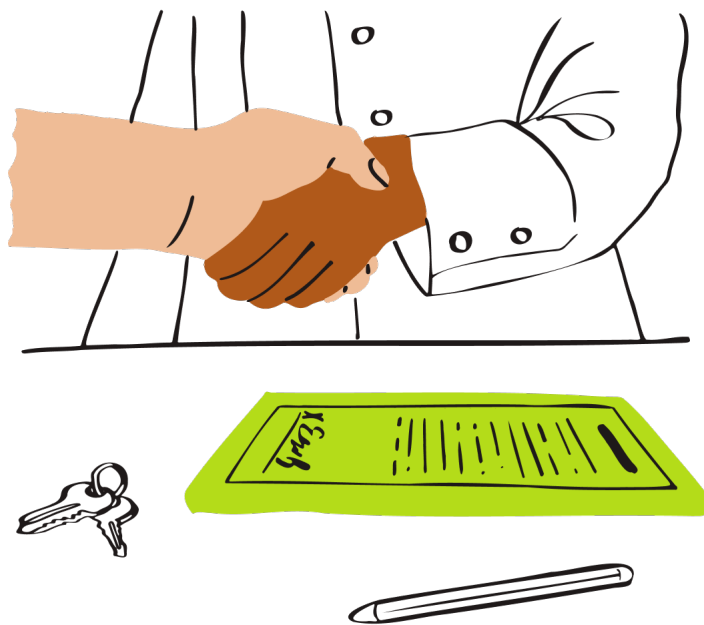
⁷ Vi uppdaterade titlarna och grupperingarna för våra ESG-påverkansområden och prioriteringsämnen under 2022 för att göra informationen tydligare och mer kortfattad för att underlätta förståelse. Det material och de ämnen vi prioriterar förblir desamma.

ESG-åtaganden

Hållbarhetsmål

Under 2020 satte vi upp följande hållbarhetsmål att uppfylla senast 2030. Och vi uppnådde vart och ett av dem 2022.

1. Uppnådde koldioxidneutralitet för Omfattning 1 och Omfattning 2 (marknadsbaserade) utsläpp samt företagsreseutsläpp och WFH-utsläpp i Omfattning 3.
2. Köpte in 100 % förnybar el för drift, inklusive datacenter.
3. Stöttade organisationer som arbetar med klimatåtgärder som Environmental Justice-stiftelsen och Surfrider-stiftelsen.⁸
4. Mobiliserade anställda för att använda frivillig ledighet för miljööndamål.



Vi granskar regelbundet våra hållbarhetsmål och dess framsteg så att vi kan uppdatera våra hållbarhetsmål i framtiden så att de återspeglar utvecklingen av vårt ESG-program och -strategi.

Vi är glada att kunna rapportera att vi har uppnått alla fyra av våra hållbarhetsmål 2022, åtta år före schemat!

⁸ Vi stöder Environmental Justice-stiftelsen och Surfrider-stiftelsen genom vår partner Dropbox Foundation och matchning av anställdas gåvor.



Mål för mångfald, jämställdhet och inkludering

Vi fortsätter att arbeta mot våra tre fleråriga åtaganden för att främja mångfald och inkludering inom vår organisation:

1. Fortsätta bygga ett mångsidigt och inkluderande team.
2. Utveckla rättsvishet.
3. Engageras i personlig tillväxt.

Du kan läsa om våra framsteg för dessa åtaganden i [mångfaldsrapporten 2022](#).

Utöka vårt mål för koldioxidneutralitet

Dropbox blev ett Virtual First⁹-företag 2021 och det var en flytt som gjorde att vi var tidiga med att anamma distansarbete. Vi vill säkerställa att vi hjälper anställda att bli framgångsrika samt att vår verksamhetsmodell överensstämmer med våra ESG-prioriteringar precis på samma sätt som vi har antagit Virtual First genom åren. Vi utökade vårt koldioxidmål för att täcka utsläpp av växthusgas (GHG) i samband med virtuellt arbete under 2022. Vi är stolta över att kunna meddela att vi har neutraliserat alla våra uppskattade WFH-utsläpp med hjälp av klimatkompensation och upptag av koldioxid under 2022.

⁹ "Virtual First" på Dropbox betyder att den primära upplevelsen är distansarbete för Dropbox-anställda. Det betyder inte att Dropbox inte har ett kontor: vi har Dropbox Studios som är flexibla utrymmen som kan användas för tillfälligt samarbete på plats, möten och evenemang, samt arbetsutrymmen vid behov via tredje part.

Skydda våra användare

Datasekretess, säkerhet och pålitlighet	15
---	----

Datasekretess, säkerhet och pålitlighet

Dropbox främsta värdering är att "vara värd förtroendet", och det är något som vi tar på stort allvar. Vi anser att det är viktigt att data, team och enheter är skyddade var de än befinner sig. Kärnan av alla våra produkter är vårt omfattande program för sekretess, efterlevnad och säkerhet – [Dropbox Trust Program](#). Programmet utvecklas ständigt som svar på marknadsförändringar och nya utmaningar. Uppdaterade resurser om efterlevnad med standarder och regler för säkerhet, datalagring och sekretess finns tillgängliga på vår [webbplats](#).

Vår [integritetspolicy](#) beskriver hanteringen och skyddet av användarinformation, inklusive hur vi samlar in, använder och lagrar dina personliga data när du använder Dropbox-tjänster.

Mer information om vår strategi för datasekretess, -säkerhet och -tillförlitlighet finns även i vår [ESG-påverkansrapport 2021](#), [faktablad för sekretess- och dataskydd](#), [faktablad för Dropbox Business Security](#), [policy för godtagbar användning \(AUP\)](#), [Dropbox insynsrapportsom](#) släpps två gånger om året och [vägledande principer](#) vid svar på dataförfrågningar från statliga myndigheter.

Utveckla vår strategi

Vi förbättrar kontinuerligt vår strategi för efterlevnad, säkerhet, sekretess och dataskydd. Nedan finns några av våra prestationer från 2022.

- Uppnådde efterlevnad av [EU:s molnuppförandekod](#) för Dropbox Business.
- Skapade ett nytt team för integritetsteknik som är dedikerade till att bygga ut tekniska kontroller och funktioner relaterade till sekretess.
- Implementerade en global rätt till att välja bort delande av personlig information för riktad reklam.
- Gjorde ransomware-detektering tillgängligt för kunder med Dropbox Advanced, Dropbox Enterprise och Dropbox Standard med Dropbox säkerhetstillägget vilket hjälper till att förhindra att skadliga ransomware-attacker sprids genom att upptäcka misstänkt aktivitet tidigt.

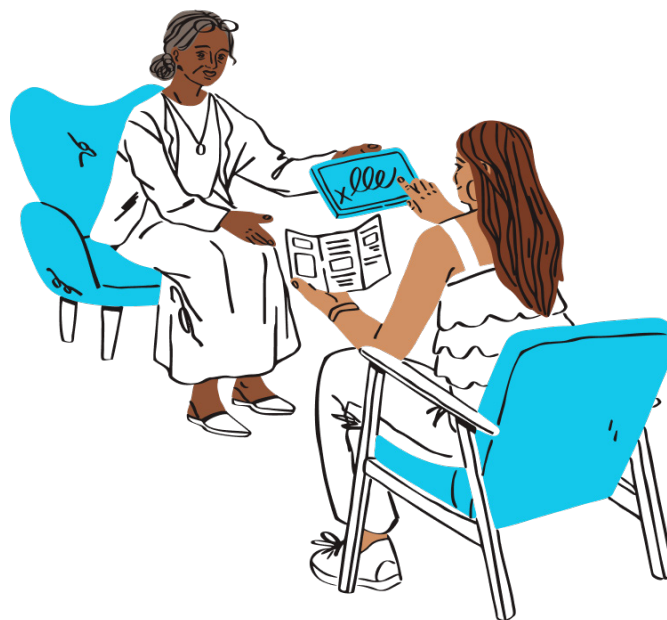


Prioritera människor

Attrahera och engagera talang	17
Mångfald, jämställdhet och inkludering	18
Hälsa, säkerhet och välbefinnande	20
Social påverkan	21

Attrahera och engagera talang

Vi vill att alla anställda ska växa, utvecklas och frodas i sina karriärer på Dropbox. Mer information om att attrahera och engagera talang finns nedan och på [webbplatsen för personalförhållanden](#).



Mäta engagemang bland anställda på Dropbox

Två gånger om året genomför vi en medarbetarundersökning som heter "Soapbox" som ger anställda och företagsledare en formell kanal för att skicka feedback om vad som fungerar bra och vad vi behöver förbättra. 91 % av anställda svarade på Soapbox-undersökningen 2022. Vi uppnådde även rekordhöga positiva poäng i vår medarbetarsökning där anställda hänvisar till att Virtual First har bidragit till bättre engagemang, produktivitet, effektivitet och välbefinnande.

Utforma en effektiv arbetsstyrka

Under 2022:

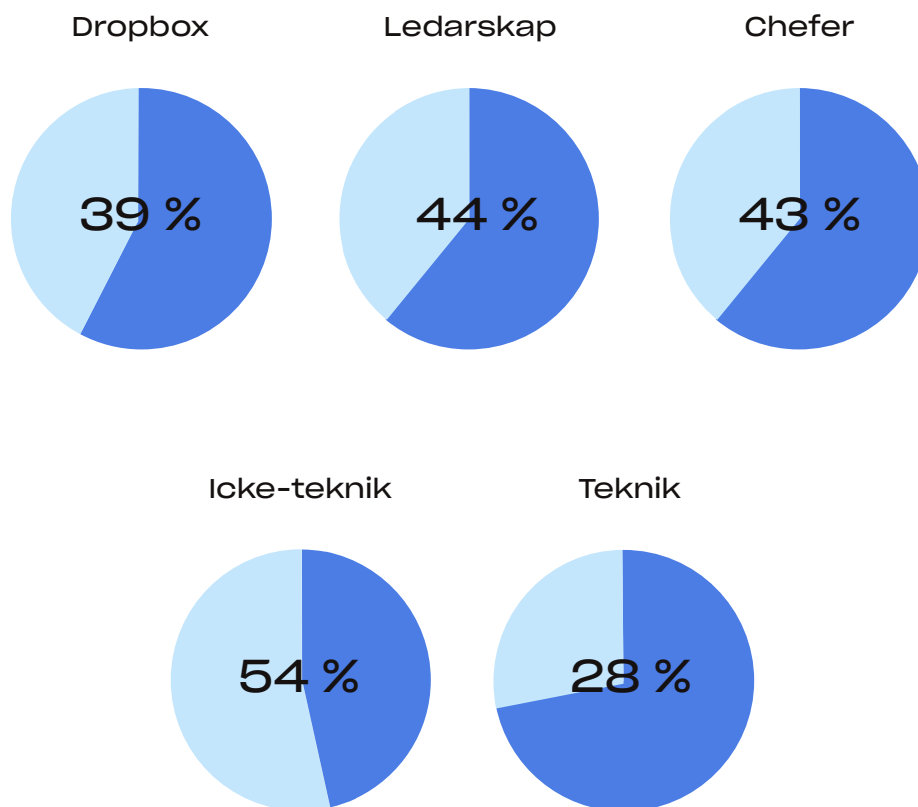
- Utvecklade vi en ny anställningsfilosofi: [The Dropbox Way](#) som består av sex anställningsprinciper för att skapa en kultur för att anställa talang med stor inverkan, vilket är att arbeta med de bästa, anställa med rättsvishet, utvärdera med syfte, investera i framgång, behandla kandidater som kunder samt att Dropbox levererar.
- Lanserade programmet "High Impact Leadership" för att främja en kultur med laserfokus på ägarskap och resultatansvar samt att driva rätt resultat för vårt företag.

Mångfald, jämställdhet och inkludering

Vi strävar efter att odla en community som är autentiskt, inkluderande och sammankopplad. Mer information om vår syn på mångfald, jämställdhet och inkludering finns i vår [ESG-påverkansrapport 2021](#), [webbplats för mångfald på Dropbox](#) och [mångfaldsrapport 2022](#).



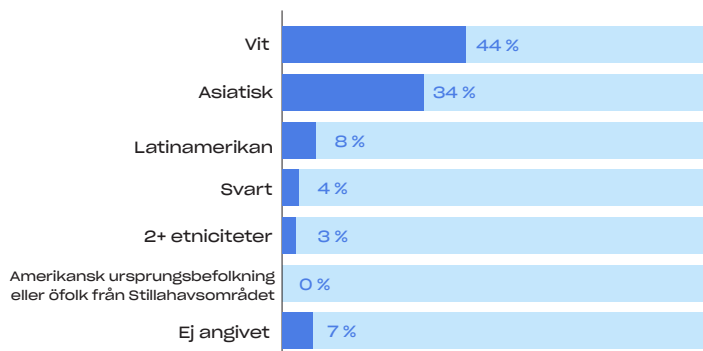
Representation av kvinnor på Dropbox¹⁰



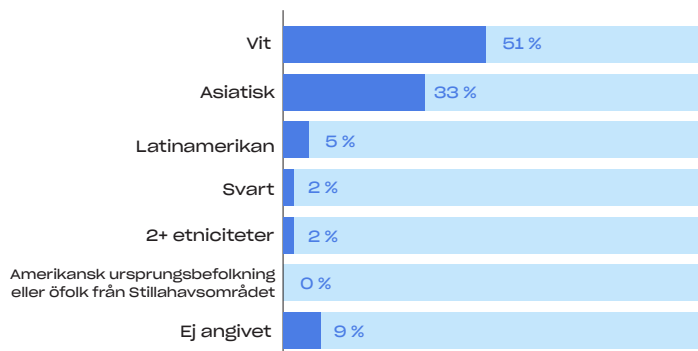
¹⁰ Mer information om hur Dropbox definierar viss mångfaldsterminologi finns i Bilaga C.

Amerikansk etnicitet på Dropbox¹¹

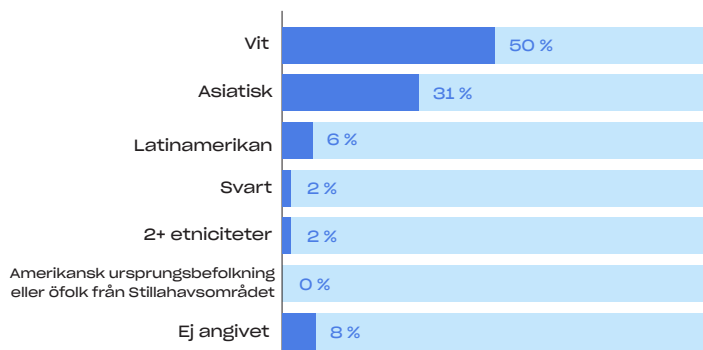
Dropbox



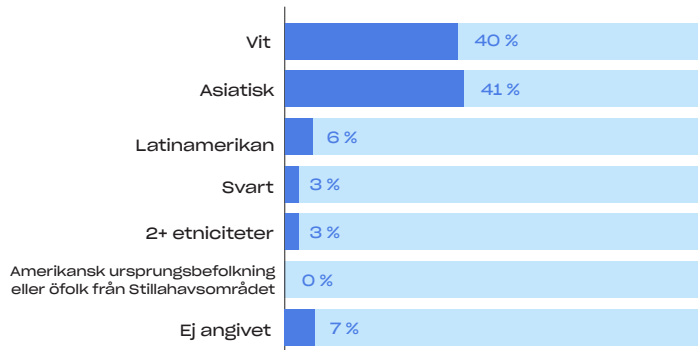
Ledarskap



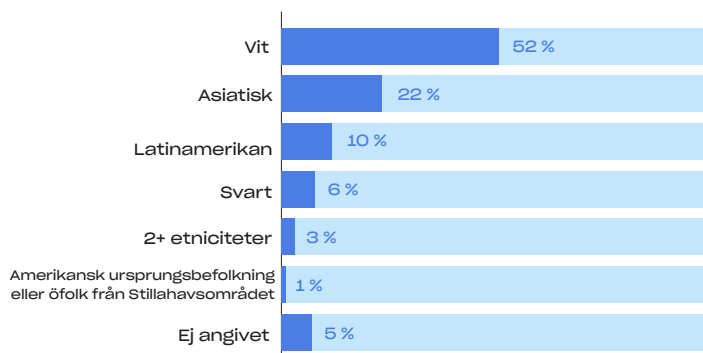
Chefer



Teknik



Icke-teknik



¹¹ Mer information om hur Dropbox definierar viss mångfaldsterminologi finns i Bilaga C.

Hälsa, säkerhet och välbefinnande

I april 2021 övergick vi till en Virtual First-driftsmodell där den primära upplevelsen för anställda är distansarbete. Vi åtog oss att upprätthålla ett lärande tankesätt och dela våra resultat på vägen som en del av detta.

I den andan genomförde vi vår första undersökning om Livet i Virtual First under sommaren 2022 där vi frågade Dropbox-anställda om deras upplevelse med Virtual First och vilka verktyg de behövde för att lyckas. Genom detta fann vi att 93 % av de tillfrågade i undersökningen höll med om att de effektivt kan arbeta hemifrån. De fullständiga resultaten, som gav oss värdefulla och uppmuntrande insikter om vår övergång till Virtual First, delas i denna [bloggartikel](#). Det är vår förhoppning att dessa insikter kan ge ytterligare vägledning till individer och företag som önskar fortsätta med hybrid- eller distansarbete.

Mer information om vår syn på hälsa, säkerhet och välbefinnande finns i vår [ESG-påverkansrapport 2021](#).



Holistiskt välbefinnande

I våra [förmåner](#) ingår planer för sjukvård, tandvård samt syn, pensionsplanering och 401k-program, livs- och invaliditetsförsäkring samt alternativ för coaching och terapi som erbjuds via Modern Health.¹²

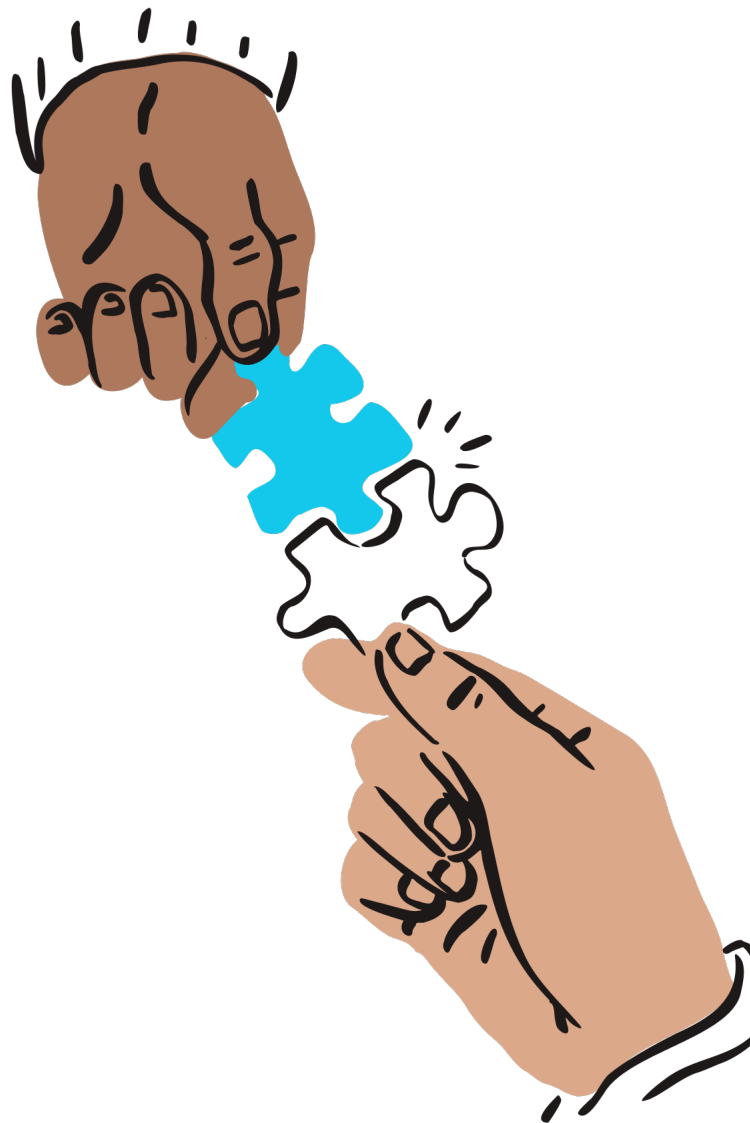
¹² Dessa är förmåner inom USA. I resten av världen erbjuder vi finansiella och friskvårdsförmåner i samband med vad som är relevant och fördelaktigt lokalt.

Social påverkan

På Dropbox är vi fast beslutade att använda våra anställda, produkter och resurser för att göra gott och vi tror att det bidrar positivt till vår arbetskultur och hjälper oss att rekrytera och behålla begåvade medarbetare.

2022-höjdpunkter

- **Ökade anställdas volontärtimmar** med 91,5 %.
- **Påbörjade vårt tredje lärlingsprogram** i samarbete med [Next Chapter](#), en organisation som skapar en mer rättvis arbetsplats för tidigare fängslade individer.¹³
- **Var värd för tre globala påverkansdagar**, dedikerad tid för att ge anställda möjligheten att ge tillbaka till sina communityn.



¹³ Vår tredje grupp med lärlingar från Next Chapter slutförde programmet i juli 2023.

Dropbox for Good

Dropbox for Good är en medarbetarledd grupp som uppmuntrar människor att använda sina kunskaper och sin tid till att tjäna sina communityn. Vi ger 32 timmars volontärledighet per år till alla heltidsanställda, tillåter alla heltidsanställda att donera våra produkter till ideella organisationer årligen samt erbjuder matchning av välgörenhetsgåvor från anställdas donationer med upp till 2 000 USD per år per heltidsanställd.

I korthet – Dropbox for Good

	2021	2022
Anställdas volontärtid i timmar	1 910	3 657
Anställdas donationer och företagets matchningsgåvor ¹⁴ (USD)	1,7 mn USD	1,6 mn USD

Dropbox Foundation

Vi samarbetar med [Dropbox Foundation](#) som ger obegränsade bidrag i upp till tre år och ger Dropbox-anställda möjlighet att ge tillbaka genom kompetensbaserat volontärarbete. Fram till 31 december 2022 har Dropbox Foundation donerat över 5 miljoner USD till människorättsorganisationer sedan 2018.

Du kan läsa mer om några av de kompetensbaserade volontärprojekt som våra anställda arbetade med under Hack Week 2022 i [den här bloggartikeln](#).



¹⁴ Dessa belopp har avrundats till närmaste hundra tusen dollar.

Handla med integritet

Företagsetik och -integritet	24
Bolagsstyrning	25

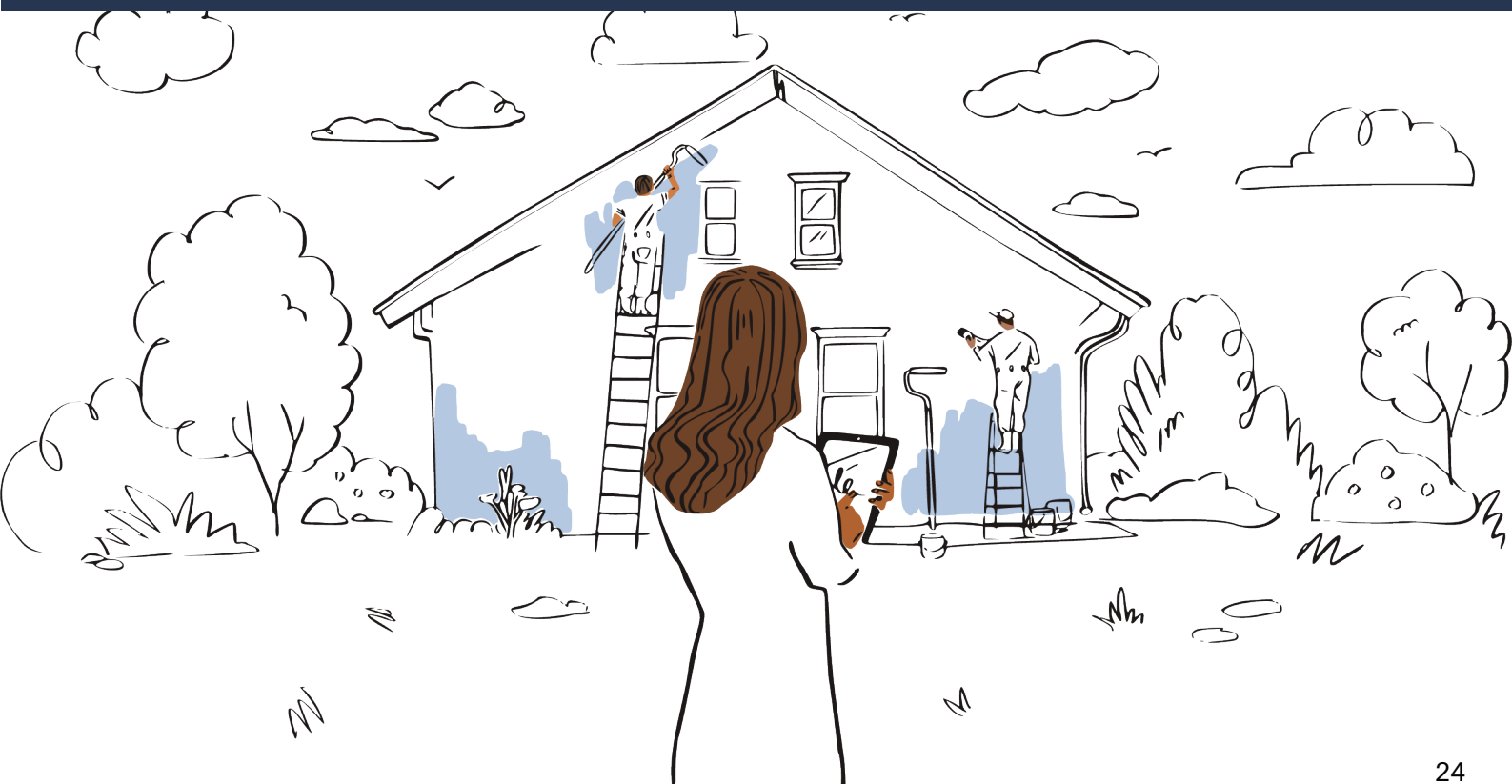
Företagsetik och -integritet

Vi förändrar inte bara hur människor arbetar utan vi utformar ett mer upplyst sätt att arbeta, och det börjar inifrån.

Vår [Worldwide Code of Business Conduct and Ethics](#) (uppförandekod) är utformad för att avskräcka från brott och främja integritet, ärlighet, efterlevnad med lagar, regler och förordningar, ekonomiskt ansvar och ansvarsskyldighet. Vår uppförandekod, som gäller alla anställda, tjänstemän, tillfälliga arbetstagare samt direktörer, har antagits av styrelsen och ses över årligen och uppdateras vid behov. Vår revisionskommitté ansvarar för att granska och se över efterlevnad av uppförandekoden.

Våra medarbetare är skyldiga att genomgå en årlig utbildning i uppförandekoden utöver årliga utbildningar i informationssäkerhet och sekretess. 99 % av alla heltidsanställda genomförde dessa utbildningar 2022. Medarbetare är också skyldiga att följa våra policier om informationssäkerhet och integritet, som ses över och uppdateras årligen.

Mer information om vår syn på företagsetik och -integritet finns även tillgängligt i [ESG-påverkansrapporten 2021](#), [policyn om FCPA och anti-mutor](#) och [uppförandekod för leverantörer](#).



Bolagsstyrning

På Dropbox är vi fast beslutna om att ha en stark bolagsstyrning för att stöda vårt uppdrag att utforma ett mer upplyst sätt att arbeta. Mer information om vår strategi för bolagsstyrning finns i vår [ESG-påverkansrapport 2021](#), [proxypolicy 2022](#) och [webbplatsen för bolagsstyrning](#).

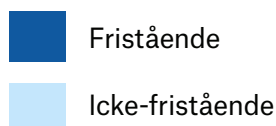
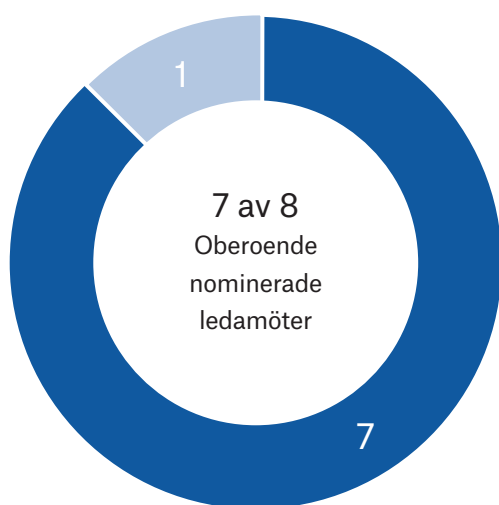
ESG-styrning och -tillsyn

I maj 2022 delegerade vårt företags styrelse tillsynen över Dropbox ESG-aktiviteter, -program och -upplysningar till dess [Nominerings- och bolagsstyrningskommitté](#). Styrelsen delegerade även tillsynen över Dropbox hanteringsaktiviteter för humankapital till dess [Talang- och ersättningskommitté](#). Utöver det övervakar [Granskningskommittén](#) även initiativ som rör vår verksamhetsinfrastrukturer, särskilt tillförlitlighet,

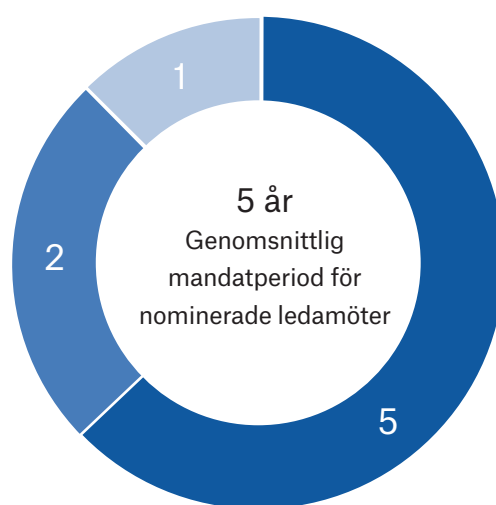
företagskontinuitet, cybersäkerhet och datasekretess samt vårt hanteringsprogram för företagsrisk som beskrivs närmare i "Role of Board in Risk Oversight Process" i vår [ESG-påverkansrapport 2021](#).

Mer information om vår syn på ESG-styrning och -tillsyn finns även tillgängligt i vår [ESG-påverkansrapport 2021](#).

Fristående ledamot



Ledamotsperiod



Styrelsens mångfaldsmatris (från och med 23 mars 2023)⁽¹⁵⁾

Ledamöter	8			
	Kvinna	Man	Icke-binär	Uppgift om kön utelämnad
Könsidentitet				
Ledamöter	3	5		
Antal ledamöter som identifierar sig med någon av kategorierna nedan				
Afroamerikansk eller svart		1		
Alaskas eller amerikansk ursprungsbefolkning				
Asiatisk	1	1		
Latinamerikan eller latinx				
Hawaiiansk ursprungsbefolkning eller öfolk från Stillahavsområdet				
Vit	2	3		
Två eller fler etniciteter eller raser				
HBTQI+				
Demografisk bakgrund utelämnad				

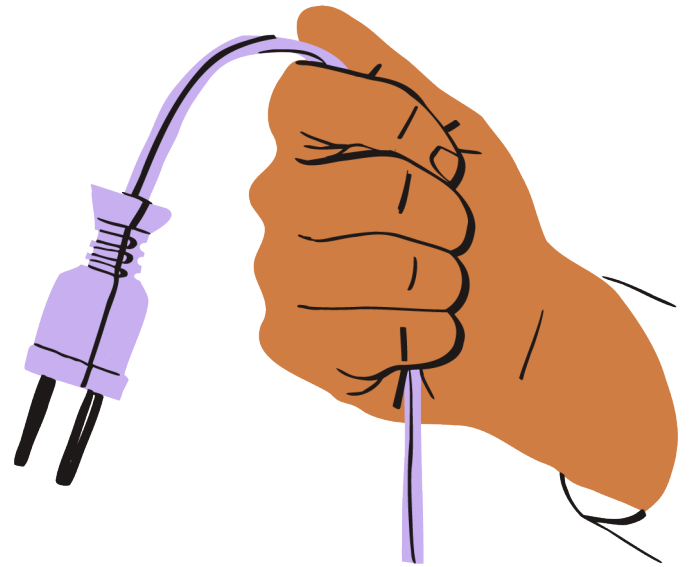
¹⁵ Styrelsens mångfaldsmatris ovan presenterar styrelsens mångfaldsstatistik i det format som föreskrivs i Nasdaqs regler.

Erkänna vår påverkan

Energi	28
Utsläpp	30
Elektroniskt avfall	30

Energi

Dropbox förlitar sig på datacenter för att driva företaget och elförbrukning är en av de största orsakerna till utsläpp av växthusgaser. Korrekt energihantering är en viktig del av att driva företaget på ett hållbart och ansvarsfullt sätt. Mer information om vår energihantering finns i avsnittet Miljö i vår [ESG-påverkanrapport 2021](#).

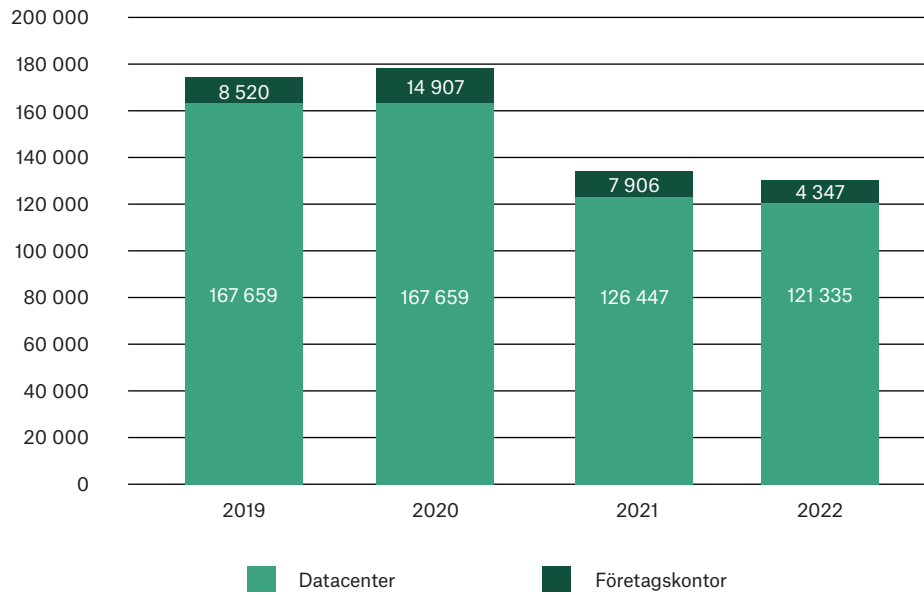


Elbesparing genom tekniken Deep Sleep

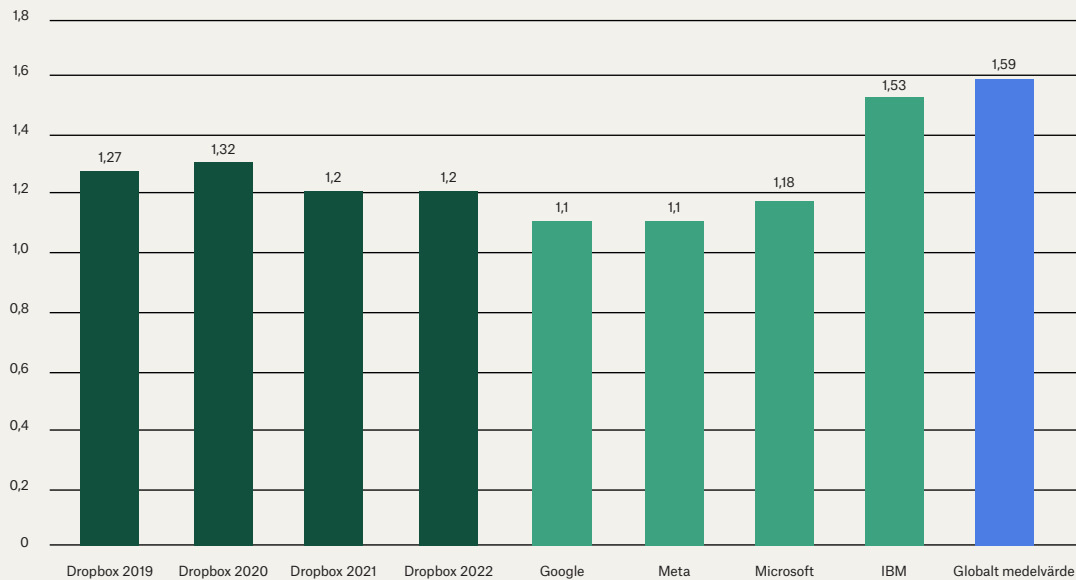
Vår innovativa och automatiserade Deep Sleep-teknik spelade en avgörande roll för att sänka energianvändningen med uppskattningsvis 5,1 miljoner kilowattimmar i våra datacenter under 2022.

Deep Sleep-tekniken optimerar serveranvändning genom att låta inaktiva servrar automatiskt gå ner i lågenergiläge vilket minskar energiförbrukningen utan att påverka prestanda. Som ett resultat av detta minskar datacenter som använder denna automatiserade tekniken avsevärt sin energianvändning och energikostnader.

Elförbrukning (MWh)



Effektiv energiförbrukning fördatacenter (PUE) prestandamätning



Utsläpp

Dropbox mäter direkta och indirekta växthusgasutsläpp för våra anläggningars och datacenters energiförbrukning samt läckageutsläpp från köldmedium – växthusgaser i Omfattning 1 och 2. Vi mäter även växthusgaser i Omfattning 3 från företagsreseutsläpp och WFH-utsläpp. Läs mer om vår strategi för att hantera våra växthusgasutsläpp i vår [ESG-påverkansrapport 2021](#).

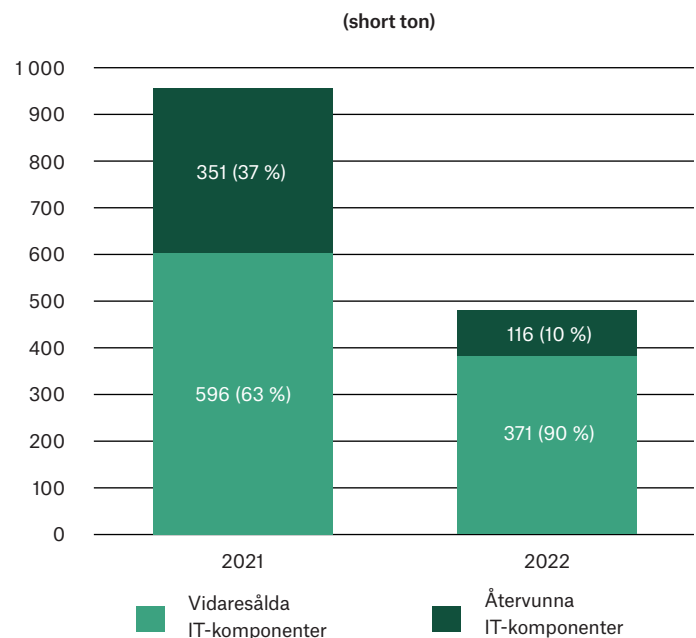
Växthusgasutsläpp

	2019 mtCO ₂ e	2020 mtCO ₂ e	2021 mtCO ₂ e	2022 mtCO ₂ e
Omfattning 1	773	1 623	1 053	768
Omfattning 2 (marknadsbaserad)	54 729	53 533	0	0
Omfattning 3, företagsresor	5 113	419 ¹⁶	41 ¹⁷	1 687

Elektroniskt avfall

Regelbunden uppgradering av IT-hårdvara krävs för att upprätthålla resurseffektivitet och tillförlitlighet i våra datacenter. Vi tar vårt ansvar på allvar för att göra vårt bästa och göra oss av med avvecklad hårdvara på ett ansvarsfullt sätt. Vi försöker även sälja hårdvara när det är möjligt eftersom det förlänger livslängden på utrustningen, främjar resursbesparing samt gör det möjligt att återvinna ekonomiskt värde. Läs mer om vår strategi för att hantera e-avfall i vår [ESG-påverkansrapport 2021](#).

Genererat e-avfall: vidare sålda jämfört med återvunna servrar



¹⁶ Företagsreseutsläpp i Omfattning 3 minskade avsevärt mellan 2019 och 2021, till stor del på grund av en minskning av företagsresor på grund av covid-19.

¹⁷ Företagsreseutsläpp i Omfattning 3 förblev låga under 2021, till stor del på grund av en minskning av företagsresor på grund av covid-19.

Bilagor

Bilaga A	32
Bilaga B	36
Bilaga C	38

Bilaga A

SASB-register

SASB-standard för programvara och IT-tjänster 2018		
Kod	Redovisningsmätvärden	Svar
Miljöpåverkan av maskinvaruinfrastruktur		
TC-SI-130a.1	(1) Total energiförbrukning, (2) procent från elnätet, (3) procent förnybar	<p>Under 2022 förbrukade våra datacenter 436 806 gigajoule (GJ) el. 100 % var från elnätet och 100 % av den samlokaliserade IT-belastningen i datacenter var från inköp av certifikat för förnybar el (REC).</p> <p>Se avsnittet Miljö i vår ESG-påverkansrapport 2021 eller avsnittet Erkänna vår påverkan i detta faktablad för mer information.</p>
TC-SI-130a.2	(1) Totalt uttaget vatten, (2) totalt förbrukat vatten, procentandel för varje region med Hög eller Extremt hög grundläggande vattenstress	<p>Under 2022 tog våra datacenter ut 76 515 kubikmeter vatten. Vattnet användes för kylning inom en sluten process, så inget vatten förbrukades. 3,07 % av uttagen skedde i områden som identifierats av WRI som att ha hög eller extremt hög grundläggande vattenstress.</p>
TC-SI-130a.3	Diskussion om integrering av miljöhänsyn i strategisk planering för datacenterbehov	<p>Dropbox fokuserade på att minska energiförbrukningen i datacenter genom att upprätthålla utmärkt PUE, optimera den totala energiförbrukningen samt köpa 100 % förnybar el för den direkta IT-belastningen i datacenter. Läs avsnittet Miljö i vår ESG-påverkansrapport 2021 eller avsnittet Erkänna vår påverkan i detta faktablad för mer information.</p>

Datasekretess och yttrandefrihet		
TC-SI-220a.1	Beskrivning av policyer och praxis som rör beten-debaserad annonsering och användarsekretess	Läs avsnittet Datasekretess, säkerhet och tillförlitlighet i vår ESG-påverkansrapport 2021 och integritetspolicy .
TC-SI-220a.2	Antalet användare vars uppgifter används för sekundära ändamål	Dropbox säljer inte användardata och tjänar inga pengar på reklam. Läs avsnittet Vad & varför i vår integritetspolicy för mer information.
TC-SI-220a.3	Totalt belopp för ekonomiska förluster till följd av rättsliga förfaranden i samband med användarsekretess	Under 2022 hade vi inte några väsentliga ekonomiska förluster till följd av rättsliga processer kopplade till användarsekretess. När kriterierna för offentliggörande är uppfyllda ingår monetära förluster till följd av rättsliga förfaranden i vårt Formulär 10-K .
TC-SI-220a.4	(1) Antalet brottsbekämpningskrav om användarinformation, (2) antalet användare vars information begärdes, (3) procentandel som resulterade i utlämnande	Läs våra rapporter om transparens i Dropbox för information om hur vi hanterar begäranden från brottsbekämpningsmyndigheter.
TC-SI-220a.5	Lista över länder där kärnprodukter eller -tjänster är föremål för övervakning, blockering, materialfiltrering eller censur som krävs av myndigheter	Dropbox anser att begäranden från myndigheter om data bör begränsas om den information de söker samt skräddarsys för specifika personer och legitima utredningar. I enlighet med vår integritetspolicy kan Dropbox lämna ut användarinformation till tredje part endast om vi bedömer att det är rimligt och nödvändigt. Vi följer specifika vägledande principer när vi tar emot, granskar och svarar på brottsbekämpningskrav (inklusive nationell säkerhet) om användardata.

Datasäkerhet		
TC-SI-230a.1	(1) Antalet dataöverträdelser, (2) procentandel som involverar personligt identifierbar information, (3) antalet påverkade användare	Vi upplevde inga väsentliga dataöverträdelser under 2022. När kriterierna för offentliggörande är uppfyllda ingår väsentliga dataöverträdelser i våra värdepappersregistreringar.
TC-SI-230a.2	Beskrivning av tillvägagångssättet för att identifiera och hantera datasäkerhetsrisker, inklusive användning av cybersäkerhetsstandarder från tredje part	Läs avsnittet Datasekretess, säkerhet och tillförlitlighet i vår ESG-påverkansrapport 2021 och integritetspolicyn .
Rekrytera och hantera en global, mångsidig och kompetent arbetsstyrka		
TC-SI-330a.1	Procentandel av anställda som är (1) utländska medborgare och (2) belägna utanför USA	(1) Inte rapporterat, (2) 14 % av de anställda är belägna utanför USA.
TC-SI-330a.2	Anställdas engagemang i procent	91 % av Dropbox-anställda svarade på våra engagemangsundersökningar under 2022. Övningen, som kallas "Soapbox", är utformad för att ge anställda och företagsledare en formell kanal för att skicka feedback om vad som fungerar bra och vad vi behöver förbättra.
TC-SI-330a.3	Procentandel kön och ras/etnisk grupprepresentation för (1) ledning, (2) teknisk personal och (3) övriga anställda	Se avsnittet Prioritera människor i detta faktablad och avsnittet Mångfald, jämställdhet och inkludering i vår ESG-påverkansrapport 2021 .

Skydd av immateriella rättigheter och konkurrensbeteende		
TC-SI-520a.1	Totalt belopp ekonomiska förluster till följd av rättsliga förfaranden i samband med föreskrifter för konkurrensbegränsande beteenden	Under 2022 hade vi inte några väsentliga ekonomiska förluster till följd av rättsliga processer kopplade till föreskrifter för konkurrensbegränsande beteenden. När kriterierna för offentliggörande är uppfyllda ingår monetära förluster till följd av rättsliga förfaranden i vårt Formulär 10-K .
Hantera systemrisker från tekniska störningar		
TC-SI-550a.1	Antalet (1) prestandaproblem och (2) störningar i tjänsten, (3) totalt driftstopp för kunder	Dropbox upplevde tre prestandaproblem och inga störningar i tjänsten under 2022, för totalt 64 minuters driftstopp för kunderna.
TC-SI-550a.2	Beskrivning av företagets risker för kontinuitet i samband med verksamhetsstörningar	Läs avsnittet Datasekretess, säkerhet och tillförlitlighet i vår ESG-påverkansrapport 2021 , sida 19 i vårt formulär 10-K från 2022 samt vår SOC 3-rapport .

Bilaga B

Tabeller för prestandadata

På grund av avrundning kan siffrorna i tabellerna nedan kanske inte helt läggs ihop till de angivna summorna och procentenheter kanske inte exakt återspeglar absoluta tal.

Växthusgasutsläpp (GHG)¹

Totala växthusgasutsläpp (mtCO ₂ e)	2019	2020	2021	2022
Omfattning 1	773	1 623	1 053	768
Omfattning 2 (platsbaserad)	54 602	53 414	37 106	36 948
Omfattning 2 (marknadsbaserad)	54 729	53 533	0	0
Omfattning 3 (företagsresor)	5 113	419	41	1 687
Totala rapporterade utsläpp (platsbaserad)	60 489	55 456	38 200	39 403
Totala rapporterade utsläpp (marknadsbaserad)	60 616	55 575	1 094	2 455
Utsläppskompensation/förnybara energikällor	0	0	1 094	2 456
Omfattning 1 och 2-utsläpp per plats (mtCO ₂ e) (studior/kontor och datacenter)	2019	2020	2021	2022
USA (platsbaserad)	54 720	54 392	38 094	37 676
USA (marknadsbaserad)	54 720	54 392	1 013	743
Australien (platsbaserad)	108	112	e/t	e/t
Australien (marknadsbaserad)	108	112	e/t	e/t
Irland (platsbaserad)	311	321	64	40
Irland (marknadsbaserad)	438	440	39	25
Israel (platsbaserad)	236	212	e/t	e/t
Israel (marknadsbaserad)	236	212	e/t	e/t
Omfattning 1 och 2-utsläpp per källa (mtCO ₂ e)	2019	2020	2021	2022
Studior/kontor (platsbaserad)	2 688	3 771	1 827	1 847
Studior/kontor (marknadsbaserad)	2 815	3 890	1 053	768
Datacenter (platsbaserad)	52 687	51 266	36 332	35 870
Datacenter (marknadsbaserad)	52 687	51 266	0	0
Växthusgasutsläppsintensitet (mtCO ₂ e/anställd)	2019	2020	2021	2022
Växthusgasutsläppsintensitet (marknadsbaserad)	21,64	20,14	0,41	0,32

¹ Se Bilaga C för beräkningsmetodiken för utsläpp av växthusgaser.

Energianvändning

Energianvändning	2019	2020	2021	2022
Total energianvändning (MWh)	176 177	182 486	134 354	129 062
El	173 848	175 308	129 645	129 062
Studior/kontor	6 191	7 729	3 198	4 347
Datacenter	167 657	167 579	126 447	121 335
Förnybar el	0	0	129 645	125 682
Förnybar el (%)	0	0	100	100
Andra bränslen	2 328	7 178	4 708	3 380
Effektiv energianvändning för datacenter (PUE)	1,27	1,32	1,20	1,24

Genererat avfall

Totalt avfall	2019 ²	2020 ²	2021	2022
Totalt avfall (short ton)	—	—	1 413	776
Datacenter	—	—	197	612
Återvunnet IT-avfall	—	—	351	116
Återanvänt IT-avfall	—	—	592	371
Datacenter	—	—	38	164
Komposterat avfall	—	—	6	97
Deponerat avfall	—	—	193	65
Återvunnet avfall	—	—	36	0,86

² Avfallsdata är inte tillgängliga.

Bilaga C

Mångfaldsterminologi: Dropbox, Inc. kategoriserar sin arbetsstyrka i olika kategorier som definieras nedan.

- Kategorin ledarskap omfattar anställda på direktörsnivå eller högre, baserat på nivåbeteckningar i Dropbox HR-system.
- Kategorin chef omfattar anställda som har personalansvar (gäller även de på direktörsnivå och högre), baserat på nivåbeteckningar i Dropbox HR-system.
- Kategorin teknikerbetare omfattar heltidsanställda (inklusive personer i kategorin chef och högre) som arbetar med Dropbox teknik-, produkt- och designfunktioner.
- Kategorin icke-teknisk arbetare omfattar alla övriga heltidsanställda (inklusive personer i kategorin chef och högre) som inte arbetar med Dropbox teknik-, produkt- och designfunktioner.
- Kön och ras/etnicitet rapporteras själva av anställda inom Dropbox HR-system.
- Anställda som väljer att inte ange kön eller ras/etnicitet i Dropbox HR-system representeras i kategorierna "ej tillgängligt" eller "ej angivet".

Målet för förnybar el: Vårt mål för förnybar el återspeglar elförbrukningen för företagets kontor och IT-belastningen på datacenter och exkluderar bränslen för direkt förbränning (t.ex. naturgas och diesel) samt uppvärmning och nedkylning av datacenter (utanför Dropbox kontrollgräns). Det inkluderar användningen av förnybar energikredit (REC) för att täcka energiförbrukningen. Vi uppnådde vårt mål att köpa in 100 % förnybar el under 2021 och 2022 genom att minska vårt elbehov enligt beskrivningen i [ESG-påverkansrapporten 2021](#) och köpte tillräckligt med REC för att täcka den återstående elförbrukningen för företagets kontor och IT i datacenter.

Datacenterinfrastruktur: Mer än 90 % av våra användares data lagras i vår egen infrastruktur i våra samlokaliseringdatacenter. Vi använder AWS (Amazon Web Services) för resten av användarnas lagringsutrymmesbehov och köper REC för att täcka el som används av AWS på uppdrag av Dropbox.

WFH-utsläpp: I enlighet med [växthusgasprotokollet](#) faller WFH-utsläpp under Omfattning 3, kategori 7, anställdas pendlingsutsläpp. Våra WFH-beräkningar baseras på anställdas heltidsekvivalenter (FTE) per land och inkluderar genomsnittlig WFH-elanvändning, inklusive kontaktlaster baserat på en genomsnittlig användning av en bärbar dator, bildskärm och belysning för varje anställd, bränsleförbrukning för uppvärmning och kylning av kontoret och som justeras per klimatregion och återspeglar antalet anställda per land. Det antas att 10 % av hemmet användes för kontor och arbete snarare än hela bostaden. En ändring gjordes även för en procentuell del av den tid som en anställd arbetar (med [OECD](#) timmar arbetade/anställd) och en ytterligare ändring gjordes för procentuell del av tiden de arbetar hemifrån (90 %).

Deep Sleep-teknik: Dropbox datainfrastrukturteam skapade denna teknik för att optimera serveranvändning genom att låta inaktiva servrar automatiskt gå ner i lågenergiläge vilket minskar energiförbrukningen utan att påverka prestanda. Som ett resultat av detta sänker datacenter som använder denna automatiserade teknik avsevärt sin energianvändning och energikostnader.

Definitioner för växthusgasprotokollet: Växthusgasprotokollet innehåller följande definitioner för utsläpp i Omfattning 1, 2 och 3:

- Omfattning 1-utsläpp: Direkta växthusgasutsläpp som uppstår från källor som kontrolleras eller ägs av en organisation.
- Omfattning 2-utsläpp: Indirekta utsläpp i samband med inköp av el, ånga, värme eller kylning.
- Omfattning 3-utsläpp: Utsläpp till följd av aktiviteter från tillgångar som inte ägs eller kontrolleras av den rapporterade organisationen men som organisationen indirekt påverkar inom sin värdekedja. Omfattning 3-utsläpp omfattar alla källor som inte täcks av gränsen för omfattning 1 och 2.
- Företagsreseutsläpp: Kategorin omfattar utsläpp från den anställdes transport för företagsrelaterade aktiviteter via fordon som ägs eller drivs av tredje part, som flyg, tåg, bussar och personbilar.
- Marknadsbaserade utsläpp: En marknadsbaserad metod beräknar utsläpp baserat på den el som organisationen köper in. Det uttrycks ofta i kontrakt eller instrument som REC.
- Platsbaserade utsläpp: En platsbaserad metod som återspeglar den genomsnittliga utsläppsintensiteten i de nät där energiförbrukningen förekommer (med hjälp av mestadels data för utsläppsfaktorer genomsnittligt för nätet).

Metod för att beräkna växthusgasutsläpp: Beräkningarna överensstämmer med företagets redovisnings- och rapporteringsstandarder för växthusgaser som tillhandahålls av WBCSD (World Business Council for Sustainable Development) och WRI (World Resources Institute) samt klimatregistrets allmänna rapporteringsprotokoll. Alla anläggningar som Dropbox har driftkontroll över ingår i växthusgasinventeringen i Omfattning 1 och 2, inklusive alla hyrda anläggningar. I de fall där faktiska energiräkningar inte fanns tillgängliga så uppskattades utsläppen med hjälp av databasen med undersökningen av energiförbrukning i kommersiella byggnader. Rapporterade växthusgasutsläpp inkluderar CO₂-, CH₄- och N₂O-utsläpp från el-, naturgas- och bränsleförbrukning samt HFC-utsläpp från användning av köldmedium i byggnader och datacenter. Dropbox har inga utsläpp till följd av användning av perfluorerade ämnen, SF₆ eller NF₃. Vi använde faktorer från EPA:s (US Environmental Protection Agency) eGRID (Emissions & Generation Resource Integrated Database), IEA (Internationella energirådet), Environment Canada:s NIR (National Inventory Report), US EPA Emission Factors Hub, US EPA ORD (Office of Research and Development) Supply Chain Greenhouse Gas Emission Factors for US Industries and Commodities samt Defra (brittiska Department for Environment, Food and Rural Affairs) för att konvertera data om elanvändning, bränsleförbrukning och företagsresor till växthusgasutsläpp. Den globala uppvärmningspotentialen som används för att omvandla utsläpp till CO₂e kommer från IPCC:s fjärde utvärderingsrapport.

- Direktutsläpp i Omfattning 1 omfattar stationär förbränning och köldmediumsläckage. Direkta utsläppskällor för Dropbox omfattar naturgas för byggnadsvärme, stationär dieselanvändning för reservgeneratorer och köldmediumsläckage i ägda och förvaltade anläggningar.
- Indirekta utsläpp i omfattning 2 omfattar utsläpp från inköpt el. För hyrda samlokaliserade datacenter har vi valt att använda en konsolideringsmetod för driftskontroll och redovisar uppströmsutsläpp för hyrda samlokaliserade datacenter i rapporten för omfattning 2.
- Platsbaserade utsläpp beräknas med hjälp av en platsbaserad utsläppsintensitetsfaktor för elnätet som definierar mängden växthusgasutsläpp som genereras per förbrukad elenhet i ett visst område.
- Marknadsbaserade utsläpp beräknas med hjälp av en restfaktor för nätutsläppsintensitet efter redovisning av användningen av förnybar el i ett visst område.
- Dropbox rapporterar endast omfattning 3-utsläpp i samband med företagsresor under 2019, 2020, 2021 och 2022, vilket omfattar utsläpp som genereras från flyg, hotellrum, hyrbilar och järnvägstransport.
- I enlighet med växthusgasprotokollet faller WFH-utsläpp under Omfattning 3, kategori 7, anställdas pendlingsutsläpp. Våra WFH-beräkningar baseras på anställdas heltidsekvivalenter (FTE) per land och inkluderar genomsnittlig WFH-elanvändning, inklusive kontaktlast baserat på en genomsnittlig användning av en bärbar dator, bildskärm och belysning för varje anställd, bränsleförbrukning för uppvärmning och kylning av kontoret och som justeras per klimatregion och återspeglar antalet anställda per land. Det antas att 10 % av hemmet användes för kontor och arbete snarare än hela bostaden. En ändring gjordes även för en procentuell del av den tid som en anställd arbetar (med OECD timmar arbetade/anställd) och en ytterligare ändring gjordes för procentuell del av tiden de arbetar hemifrån (90 %).

Tabeller för prestandadata, Omfattning 3 (företagsresor): Våra utsläpp i omfattning 3 minskade avsevärt mellan 2019 och 2021, till stor del på grund av en minskning av företagsresor på grund av covid-19.

Tabeller för prestandadata, Australien och Israel: I april 2021 övergick vi till en Virtual First-driftsmodell där den primära upplevelsen för anställda är distansarbete. Dropbox hyr alla våra studioutrymmen och övergången till distansarbete har minskat mängden fysiskt utrymme som krävs för vår verksamhet. Dessutom innebär övergången till Virtual First att utsläpp i samband med studior och kontor på vissa platser som ägs och hanteras av tredje part faller under omfattning 3 i företagets redovisnings- och rapporteringsstandarder för växthusgaser. Vi rapporterar för närvarande endast utsläpp från våra studior, kontor samt datacenter som omfattas av Omfattning 1 och 2. Vi rapporterar för närvarande inte utsläpp från studior, kontor och datacenter som ägs och hanteras av tredje part, eftersom dessa omfattas av Omfattning 3.





Independent Accountants' Review Report

To the Board of Directors and Management of Dropbox, Inc.

We have reviewed Dropbox, Inc.'s ("Dropbox") Schedule of Select Environmental, Social, and Governance Metrics (the "Subject Matter") included in Exhibit A for the year ended December 31, 2022, in accordance with the criteria, also set forth in Exhibit A (the "Criteria"). Dropbox's management is responsible for the Subject Matter in accordance with the Criteria. Our responsibility is to express a conclusion on the Subject Matter based on our review.

Our review was conducted in accordance with attestation standards established by the American Institute of Certified Public Accountants (AICPA) AT-C section 105, *Concepts Common to All Attestation Engagements*, and AT-C section 210, *Review Engagements*. Those standards require that we plan and perform our review to obtain limited assurance about whether any material modifications should be made to the Subject Matter in order for it to be in accordance with the Criteria. The procedures performed in a review vary in nature and timing from and are substantially less in extent than, an examination, the objective of which is to obtain reasonable assurance about whether the Subject Matter is in accordance with the Criteria, in all material respects, in order to express an opinion. Accordingly, we do not express such an opinion. Because of the limited nature of the engagement, the level of assurance obtained in a review is substantially lower than the assurance that would have been obtained had an examination been performed. As such, a review does not provide assurance that we became aware of all significant matters that would be disclosed in an examination. We believe that the review evidence obtained is sufficient and appropriate to provide a reasonable basis for our conclusion.

We are required to be independent of Dropbox and to meet our other ethical responsibilities, in accordance with the relevant ethical requirements related to our review engagement. Additionally, we have complied with the other ethical requirements set forth in the Code of Professional Conduct and applied the Statements on Quality Control Standards established by the AICPA.

The procedures we performed were based on our professional judgment. Our review consisted principally of applying analytical procedures, making inquiries of persons responsible for the Subject Matter, obtaining an understanding of the data management systems and processes used to generate, aggregate and report the Subject Matter and performing such other procedures as we considered necessary in the circumstances.

As described in the footnotes to the Schedule of Select Environmental, Social, and Governance Metrics, the Subject Matter is subject to measurement uncertainties resulting from limitations inherent in the nature and the methods used for determining such data. The selection of different but acceptable measurement techniques can result in materially different measurements. The precision of different measurement techniques may also vary. Furthermore, Scope 3 emissions are calculated based on a significant number of estimations and management assumptions due to the inherent nature of the Greenhouse Gas Protocol Corporate Accounting and Reporting Standard and the Technical Guidance for Calculating Scope 3 Emissions criteria.

The information included in Dropbox's 2022 ESG Fact Sheet, other than the Subject Matter, has not been subjected to the procedures applied in our review and, accordingly, we express no conclusion on it.

Based on our review, we are not aware of any material modifications that should be made to Schedule of Select Environmental, Social, and Governance Metrics for the year ended December 31, 2022 in order for it to be in accordance with the Criteria.

Ernst + Young LLP

San Francisco, California
August 31, 2023

Exhibit A:

**Schedule of Select Environmental, Social, and Governance Metrics
For the year ended December 31, 2022**

Indicator Name	Unit	2022 Value	Criteria
Scope 1 Greenhouse Gas (GHG) Emissions ^{1, 2, 6, 7}	Metric tons carbon dioxide equivalent (mtCO _{2e})	768	The World Resources Institute ("WRI") / World Business Council for Sustainable Development's ("WBCSD") Greenhouse Gas ("GHG") Protocol: A Corporate Accounting and Reporting Standard, as amended by the WRI/WBCSD GHG Protocol Scope 2 Guidance
Scope 2 GHG Emissions, location-based-method (LBM) ^{1, 3, 6, 7}	mtCO _{2e}	36,948	WRI/WBCSD's GHG Protocol Scope 2 Guidance, an amendment to the WRI/WBCSD GHG Protocol: A Corporate Accounting and Reporting Standard
Scope 2 GHG Emissions, market-based-method (MBM) ^{1, 3, 4, 6, 7}	mtCO _{2e}	0	
Scope 3 Category 6 GHG Emissions ^{5, 6, 7}	mtCO _{2e}	1,687	WRI/WBCSD's GHG Protocol: A Corporate Accounting and Reporting Standard, as amended by the WRI/WBCSD GHG Protocol Scope 2 Guidance, WRI/WBCSD's The GHG Protocol Technical Guidance for Calculating Scope 3 Emissions
Percentage of gender representation by employee category ^{8, 9, 10, 11}	Percentage (%)	Leadership Male: 55% Female: 44% Not available: 1% Manager Male: 56% Female: 43% Not available: 1% Tech Worker Male: 70% Female: 28% Not available: 2% Non-Tech Worker Male: 45% Female: 54% Not available: 1%	Percentage of global, full-time employees per employee category by gender, as of December 31, 2022
Percentage of racial/ethnic representation by employee category ^{8, 9, 10, 11}	%	Leadership White: 51% Asian: 33% Hispanic: 5% Black: 2% 2+ races: 2% American Indian & Pacific Islander: 0% Not specified: 9% Manager White: 50% Asian: 31% Hispanic: 6% Black: 2% 2+ races: 2% American Indian & Pacific Islander: 0% Not specified: 8% Tech Worker White: 40% Asian: 41% Hispanic: 6% Black: 3% 2+ races: 3% American Indian & Pacific Islander: 0% Not specified: 7% Non-Tech Worker White: 52% Asian: 22% Hispanic: 10% Black: 6% 2+ races: 3% American Indian & Pacific Islander: 1% Not specified: 5%	Percentage of U.S.-based, full-time employees per employee category by race/ethnicity, as of December 31, 2022

Note 1: Non-financial information is subject to measurement uncertainties resulting from limitations inherent in the nature and the methods used for determining such data. The selection of different but acceptable measurement techniques can result in materially different measurements. The precision of different measurement techniques may also vary.

¹ Dropbox, Inc. (Dropbox) management applies the operational control approach in calculating Scope 1 and 2 GHG emissions. Dropbox considers facilities in which Dropbox has the authority to introduce and implement its operating policies as within its operational control. Specifically, this includes Dropbox's leased offices and data centers and excludes sub-leased offices and shared working spaces where Dropbox does not have operational control. Furthermore, as it relates to data centers, Dropbox deems emissions from computing and storage operations as within its operational control and emissions from cooling as outside its operational control.

² Dropbox works to capture actual data to calculate its Scope 1 GHG emissions. Where actual data is not available or cannot be obtained in a timely manner, Dropbox estimates GHG emissions using other available inputs such as facility square footage and commercial building energy consumption survey (CBECS) data. Approximately 98% of Dropbox's Scope 1 GHG emissions is estimated using the calculation methodologies described below. Dropbox's Scope 1 GHG emissions represent direct emissions resulting from the combustion of natural gas and diesel and use of refrigerants at facilities within Dropbox's operational control. Dropbox does not have operational control of a transportation fleet, therefore mobile combustion related emissions are not included in Scope 1 GHG emissions.

Scope 1 GHG Emission Estimation Methodologies:

Consumption of natural gas is estimated using office square footage and the U.S. Energy Information Administration (EIA) CBECS 2018 energy intensities by census region. Natural gas consumption is applied against emission factors, as detailed in Note 6, to calculate GHG emissions. Consumption of refrigerants is estimated using office square footage and estimated annual loss rates calculated by a third-party consultant, based on 2016 reporting from the United States Environmental Protection Agency (U.S. EPA) and the Intergovernmental Panel on Climate Change Guidelines for National Greenhouse Gas Inventories (2006), Volume 3: Industrial Processes and Product Use.

³ Dropbox works to capture actual data to calculate its Scope 2 GHG emissions. Where actual data is not available or cannot be obtained in a timely manner, Dropbox estimates GHG emissions using other available inputs such as facility square footage and prior year data. Dropbox's Scope 2 GHG emissions represent indirect emissions resulting from the electricity consumption from offices and data centers within Dropbox's operational control.

⁴ Dropbox procures energy attribute certificates (e.g., renewable energy certificates (RECs)) through a third party to reduce its energy consumption when calculating Scope 2 MBM emissions. Energy attribute certificates procured are in accordance with the GHG Protocol Scope 2 MBM Emission Factor Hierarchy and Scope 2 Quality Criteria.

⁵ Scope 3 Category 6 emissions represent employee business travel as reported from Navan, the travel and expense system that Dropbox uses to manage and book business travel for air, car rental, rail, and hotel travel. Note that this category's emissions are calculated within the minimum boundaries as defined in the GHG Protocol Technical Guidance for Calculating Scope 3 Emissions, and also includes optional emissions from hotel travel. DBX calculates emissions based on the travel booking date. See Note 6 for emission factors and GWPs applied.

- Air travel uses the distance-based method. The estimation takes into account the type of aircraft (short, medium, and long-haul flights), cabin class, and distance traveled for each ticket booking in Navan.
- Car rental and rail travel utilize the spend-based method to calculate emissions based on spend as reported in Navan.
- Hotel stays are calculated based on the number of nights in a hotel with custom emission factors developed for varying classes of hotels including electricity and natural gas components. Estimations for electricity and natural gas consumption per night were sourced from the EPA Indirect Emissions from Events and Conferences guidance, last published in December 2018. Emissions are calculated by applying natural gas and electricity emission factors to consumption per night and number of hotel nights booked through Navan for each class of hotel.

⁶ Where possible, based on DBX's reporting timeline and public availability of recent emission factor sets, DBX uses the most up-to-date emission factors available. Below is a summary of the emission factors and global warming potentials (GWPs) applied in Dropbox's GHG calculations:

Indicator Name	Emission Factors	Global Warming Potential
Scope 1 Greenhouse Gas (GHG) Emissions	<ul style="list-style-type: none"> • U.S. EPA Emissions & Generation Resource Integrated Database (eGRID) Year 2021 (01/30/2023) 	2007 IPCC Fourth Assessment Report (AR4)
Scope 2 GHG Emissions, location-based-method (LBM)	<ul style="list-style-type: none"> • U.S. EPA Emissions & Generation Resource Integrated Database (eGRID) Year 2021 (01/30/2023) • IEA (2013) CO2 emissions from fuel combustion - 2011 emission factors • EIA (2007) Appendix F. Electricity Emission Factors – CH4 and N2O emission factors 	2007 IPCC Fourth Assessment Report (AR4)
Scope 2 GHG Emissions, market-based-method (MBM)	Not applicable - Dropbox reports 0 mtCO2e Scope 2 GHG Emissions, market-based-method.	Not applicable - Dropbox reports 0 mtCO2e Scope 2 GHG Emissions, market-based-method.
Scope 3 Category 6 GHG Emissions	<p>Air travel:</p> <ul style="list-style-type: none"> • 2022 Department for Environment, Food and Rural Affairs ("DEFRA") <p>Car rental and rail travel:</p> <ul style="list-style-type: none"> • Environmentally extended input-output ("EEIO") 2016 industry emission factors and approach published by the U.S. Environmental Protection Agency ("EPA") Office of Research and Development ("ORD") in 2022. <p>Hotel stays:</p> <ul style="list-style-type: none"> • EPA Indirect Emissions from Events and Conferences, most recently published in December 2018. • Natural gas emission factors are sourced from the 2023 EPA Emission Factors for Greenhouse Gas Inventories. • Electricity emission factors are sourced for the U.S. from the 2021 eGRID emission factors (published January 2023) and for non-U.S. from IEA (2013). 	2007 IPCC Fourth Assessment Report (AR4)

⁷ Dropbox includes CO₂, CH₄, and N₂O greenhouse gases in its Scope 1, Scope 2, and Scope 3 Category 6 GHG emissions calculations. Other GHGs are not included in the Dropbox's inventory as they do not generate material emissions as part of the Company's operations. Dropbox does not present GHG emissions by greenhouse gas separately, instead Dropbox converts all emissions to carbon dioxide equivalents (mtCO₂e) for reporting. CO₂ represents approximately 98% of total emissions reported by Dropbox.

⁸ Dropbox, Inc. categorizes its workforce into various categories, as defined below.

- The Leadership category includes employees at a Director level or above; based on level designations in Dropbox's HR system.
- The Manager category includes individuals with people management responsibilities (including those at the Director level and above); based on level designations in Dropbox's HR system.
- The Tech Worker category includes full-time employees (including individuals within the Manager category or above) working in Dropbox's Engineering, Product and Design functions.
- The Non-Tech Worker category includes all other full-time employees (including individuals within the Manager category or above) working in any function outside of Dropbox's Engineering, Product and Design functions.

⁹ Gender and race/ethnicity designation is self-reported by employees within the Dropbox HR system.

¹⁰ Individuals that elect to not specify their gender or race/ethnicity within the Dropbox HR system are represented in the "Not available" or "Not specified" categories.

¹¹ Percentages presented herein are rounded to the nearest whole number and may not add up to 100%.



Dropbox, Inc.
1800 Owens Street
Suite 200
San Francisco, CA 94158

Om du har några frågor om den här rapporten kontakta esgreport@dropbox.com