

2022

เอกสารข้อเท็จจริงเกี่ยวกับ การสร้างความปลอดภัย ของ Dropbox



สารบัญ

| | |
|---|----|
| ข้อความจาก CEO ของเรา | 3 |
| เกี่ยวกับรายงานนี้ | 6 |
| แนวคิด ESG ของ Dropbox | 9 |
| การปกป้องผู้ใช้ของเรา | 14 |
| เราให้ความสำคัญกับผู้คนเป็นอันดับแรก | 16 |
| ดำเนินงานด้วยความซื่อสัตย์ | 23 |
| หน้าที่รับผิดชอบต่อความเปลี่ยนแปลงที่เราสร้าง | 27 |
| ภาคผนวก | 31 |



ข้อความจาก CEO ของเรา

ถึงเพื่อนร่วมงาน ลูกค้า นักลงทุน และพันธมิตรของเรา:

ทุกคนที่ Dropbox มีพันธสัญญาที่จะสร้างธุรกิจที่ยั่งยืนเพื่อสร้างมูลค่าระยะยาว ในปี 2022 เราสร้างความคืบหน้าตามโครงการริเริ่มที่จะสร้างความเปลี่ยนแปลงของเราอย่างต่อเนื่อง ในปีที่ผ่านมา เราได้ลดการสร้างคาร์บอนฟุตพริ้นท์และสานต่อการลงทุนในโปรแกรมและโครงการริเริ่มที่มุ่งเน้นการพัฒนาพนักงานเป็นหลักอีกด้วย

ปี 2022 ถือเป็นปีที่สองของเราในฐานะบริษัทแบบ Virtual First (ยึดการทำงานแบบ Remote Work เป็นหลัก) และความก้าวหน้าที่เกิดขึ้นกับบริษัทจนถึงขณะนี้ก็เป็นที่น่าพอใจ เราได้วัดการปล่อยก๊าซเรือนกระจกที่เกิดจากการทำงานนอกสถานที่ (WFH) ตั้งแต่ที่พนักงานของเราได้ปรับเปลี่ยนการทำงานเป็นแบบ Remote Work เป็นหลัก และเรามีความภูมิใจที่เราทำให้เกิดความเป็นกลางทางคาร์บอนสำหรับการปล่อยก๊าซจากการเดินทางเพื่อธุรกิจในขอบเขตที่ 1, ขอบเขตที่ 2 และขอบเขตที่ 3 ของเรา ซึ่งรวมถึงการปล่อยก๊าซจากการทำงานนอกสถานที่ (WFH) ของเราในปี 2022 ได้ ในปี 2022 เรายังได้จัดหาแหล่งพลังงานที่นำกลับมาใช้ใหม่ได้ 100% สำหรับการดำเนินงานของเรา ซึ่งรวมถึงกลุ่มเซิร์ฟเวอร์ศูนย์ข้อมูลที่ตั้งอยู่ร่วมกันอีกด้วย และผมรู้สึกภูมิใจเป็นอย่างยิ่งที่เราบรรลุเป้าหมายเหล่านี้ได้สำเร็จก่อนเวลาที่เราปฏิญาณไว้ว่าจะบรรลุเป้าหมายภายในปี 2030 ถึง 8 ปี

เราดำเนินการตามคำมั่นสัญญาสามปีของเราในการส่งเสริมความหลากหลายและการไม่แบ่งแยกภายในองค์กรของเรา: การสร้างทีมที่มีความหลากหลายและไม่แบ่งแยก การพัฒนาและก้าวหน้าอย่างเท่าเทียมกัน และช่วยพนักงานในการเติบโตในแบบของตัวเอง เราเชื่อว่าความหลากหลาย—ทั้งในด้านภูมิหลัง ประสบการณ์ และมุมมอง—ทำให้เราแข็งแกร่งขึ้นในฐานะบริษัท และเรามุ่งมั่นที่จะทำให้ทุกคนรู้สึกเป็นส่วนหนึ่งของบริษัทนี้เสมอ

สุดท้ายนี้ เรามีความเชื่อมั่นหลายปีแล้วว่าปัญญาประดิษฐ์ (AI) จะเปลี่ยนแปลงงานที่ใช้ความรู้ไปอย่างสมบูรณ์ ลูกค้าของเราทำให้เราเข้าใจความท้าทายในการจัดทุกอย่างให้เป็นระเบียบและค้นหาสิ่งที่ต้องการท่ามกลางเนื้อหา แอป และแถบจำนวนมากเพื่อทำงานให้ดีที่สุด ไม่นานมานี้เราได้เปิดตัว Dropbox Dash ซึ่งเป็นประสบการณ์ที่ขับเคลื่อนโดย AI ที่ได้รับการปรับให้เข้ากับแต่ละบุคคลรุ่นใหม่ และเครื่องมือค้นหาแบบยูนิเวอร์แซลที่ขับเคลื่อนโดย AI ที่ชื่อว่า Dropbox AI ใน Dropbox เพื่อเพิ่มประสิทธิภาพให้ชีวิตการทำงานของลูกค้าของเรา และช่วยให้เกิดวันทำงานที่มีสมาธิ มีประสิทธิภาพ และสร้างประสิทธิผลได้มากขึ้น

ในขณะเดียวกัน เราก็ตระหนักถึงความรับผิดชอบอันลึกซึ้งที่มาพร้อมกับการนำเทคโนโลยีใหม่ๆ เช่นนี้มาใช้ในนามของลูกค้าของเรา การเป็นผู้ที่ “สมควรได้รับความไว้วางใจ” เป็นหัวใจของการทำงานทุกอย่างที่ Dropbox มาเนิ่นนานแล้ว และยิ่งในยุคถัดไปที่ใช้ AI จะแพร่หลายมากขึ้น เรายังต้องรับผิดชอบในการปกป้องความเป็นส่วนตัวของลูกค้า การสนับสนุนความยุติธรรม และการดำเนินการอย่างโปร่งใส เรายังได้เผยแพร่ชุดหลักการด้าน AI เพื่อเป็นแนวทางให้กับทีมของเราในขณะที่เราพัฒนาผลิตภัณฑ์และคุณสมบัติ AI อย่างมีความรับผิดชอบในอนาคตอีกด้วย

เมื่อเราปรับเปลี่ยนมาใช้ AI มากขึ้นเราก็ได้คำนึงถึงการใช้พลังงานที่สำคัญซึ่งจำเป็นต่อการขับเคลื่อนเทคโนโลยีนี้ด้วย ใน การจัดการปัญหานี้ เราจะมุ่งเน้นที่แหล่งพลังงานหมุนเวียนสำหรับกลุ่มเซิร์ฟเวอร์ศูนย์ข้อมูลของเราและจะรายงานความ ก้าวหน้าของเราอย่าง โปร่งใสต่อไป

เราเชื่อมั่นอย่างยิ่งว่าด้วยการให้ความสำคัญกับความยั่งยืน การลงทุนใน AI อย่างมีความรับผิดชอบ รวมถึงการลงทุนในด้าน พลังงานหมุนเวียน เรากำลังสร้างธุรกิจที่มีความแข็งแกร่งและยั่งยืนมากขึ้น ซึ่งจะทำให้เกิดมูลค่าระยะยาวสำหรับผู้มีส่วนได้ ส่วนเสียทั้งหมดของเราได้

เราขอขอบคุณสำหรับการสนับสนุนที่เราได้รับมาเสมอ
ด้วยความนับถือ

Drew Houston
CEO และผู้ร่วมก่อตั้ง Dropbox



“เราเชื่อมั่นอย่างยิ่งว่าการให้ความสำคัญกับความ ยั่งยืนและการลงทุนใน AI อย่างมีความรับผิดชอบ รวมถึงการลงทุนในด้านพลังงานหมุนเวียน เรา กำลังสร้างธุรกิจที่มีความแข็งแกร่งและยั่งยืนมาก ขึ้น ซึ่งจะทำให้เกิดมูลค่าระยะยาวสำหรับผู้มีส่วน ได้ส่วนเสียทั้งหมดของเราได้”

-Drew Houston

เกี่ยวกับรายงานนี้

เอกสารข้อเท็จจริงเกี่ยวกับการสร้างความเปลี่ยนแปลงปี 2022 เป็นการสรุปโปรแกรมและประเด็นปัญหาด้านสิ่งแวดล้อม สังคม และการกำกับดูแล (ESG) ที่สำคัญของ Dropbox พร้อมการอัปเดตเกี่ยวกับความคืบหน้าของ ESG

และความสำเร็จจากปี 2022 เรวางแผนที่จะเผยแพร่รายงานฉบับเต็มเกี่ยวกับการสร้างความเปลี่ยนแปลงเป็นรายปีเว้นปี สำหรับข้อมูลเพิ่มเติมโปรดไปที่ www.dropbox.com/esg

กรอบการจัดทำรายงาน

เนื้อหาของเอกสารข้อเท็จจริงนี้เป็นข้อมูลจากการประเมินความสำคัญ ESG ของเรา ซึ่งเป็นข้อมูลจากมาตรฐานและกรอบการจัดทำรายงานด้านความยั่งยืนที่สำคัญ รวมถึง Global Reporting Initiative การรายงาน ESG ของเราสอดคล้องกับมาตรฐาน Sustainability Accounting Standards Board (SASB) Dropbox ยังเป็นผู้ลงนามในข้อตกลง UN Global Compact (UNGC) และรายงานนี้ยังเป็นเสมือนการสื่อสารเกี่ยวกับความคืบหน้าตามข้อตกลง UNGC ของเรอีกด้วย

ระยะเวลาการรายงานและขอบเขต

เอกสารข้อเท็จจริงนี้มีข้อมูลตั้งแต่วันที่ 1 มกราคม 2022 ถึง 31 ธันวาคม 2022 เว้นแต่จะระบุไว้เป็นอย่างอื่น ข้อมูลในเอกสารข้อเท็จจริงนี้เป็นการสะท้อนถึงกิจกรรมของ Dropbox, Inc. และบริษัทสาขาที่ Dropbox เป็นเจ้าของ แต่เพียงผู้เดียว

การให้ความเชื่อมั่นจากภายนอก

Dropbox ได้ให้ Ernst & Young LLP (EY) ดำเนินการตรวจสอบโดยอิสระเกี่ยวกับตัววัด ESG ที่เลือก ซึ่งรวมถึงขอบเขตที่ 1 ขอบเขตที่ 2 และขอบเขตที่ 3 ของหมวดที่ 6 ด้านการปล่อยก๊าซเรือนกระจก (GHG) และเลือกตัววัดที่เกี่ยวข้องกับความหลากหลาย คุณสามารถดูสำเนารายงานการสอบทานของนักบัญชีอิสระ รวมถึงตารางการวัดผลที่สอบทานแล้วได้ในภาคผนวก C



ข้อความคาดการณ์ล่วงหน้าและข้อจำกัดความรับผิดชอบที่มีนัยสำคัญ

ข้อความบางส่วนในรายงานนี้ประกอบด้วย “ข้อความที่เป็นการคาดการณ์ล่วงหน้า” ซึ่งจัดทำขึ้นตามข้อยกเว้นความรับผิด (Safe Harbour) มาตรา 21E ของ Securities Exchange Act of 1934 และกฎหมาย Federal Securities Laws อื่นๆ ที่เกี่ยวข้อง ข้อความเหล่านี้เนื่องจากความคิดเห็น ความคาดหวัง ความเชื่อ แผนงาน วัตถุประสงค์ ข้อเสนอพื้นฐาน หรือการคาดการณ์ของฝ่ายบริหารเกี่ยวกับเหตุการณ์หรือผลลัพธ์ในอนาคต ณ วันที่จัดทำรายงานนี้ ซึ่งรวมถึงแต่ไม่จำกัดเพียงพันธสัญญา กลยุทธ์ โครงการริเริ่ม และเป้าหมาย ESG ของเรา รวมถึงความเปลี่ยนแปลงที่เกิดจากพันธสัญญา กลยุทธ์ โครงการริเริ่ม และเป้าหมายของธุรกิจของเรา กล่าวคือ แผนธุรกิจและกลยุทธ์ของเรา การดำเนินธุรกิจของเรา เทคโนโลยีและบริการของเรา โอกาสในการเติบโตของเรา และความพยายามในการมีส่วนร่วมของผู้มีส่วนได้ส่วนเสียของเรา ข้อความคาดการณ์ล่วงหน้าเหล่านี้เป็นเพียงการคาดการณ์ ไม่ใช่ข้อเท็จจริงในอดีต และเป็นความเสี่ยงและความไม่แน่นอนตลอดจนสมมติฐาน ผลลัพธ์ที่แท้จริง ระดับของกิจกรรม ประสิทธิภาพ ความสำเร็จ และเหตุการณ์ต่างๆ อาจแตกต่างจากที่ระบุไว้ คาดการณ์ไว้ หรือระบุเป็นนัยในข้อความคาดการณ์ล่วงหน้าดังกล่าวอย่างมาก ถึงแม้ Dropbox จะเชื่อว่าสมมติฐานของเรามีความสมเหตุสมผล แต่ก็มีความเสี่ยงและความไม่แน่นอนมากมายที่อาจทำให้ผลลัพธ์ที่แท้จริงแตกต่างอย่างมากจากข้อความคาดการณ์ล่วงหน้า ซึ่งรวมถึงความเสี่ยงที่กล่าวถึงในหัวข้อ “ปัจจัยเสี่ยง” ในรายงานประจำปีของเราเกี่ยวกับแบบฟอร์ม 10-K สำหรับปีที่สิ้นสุดวันที่ 31 ธันวาคม 2022 ที่เราได้ยื่นเรื่องต่อ U.S. Securities and Exchange Commission (SEC) รวมถึงปัจจัยอื่นๆ ที่อธิบายไว้ในเอกสารที่เรายื่นต่อ SEC อีกด้วย Dropbox ไม่มีภาระผูกพันในการอัปเดตหรือแก้ไขข้อความคาดการณ์ล่วงหน้าใดๆ ที่มีอยู่ในรายงานนี้ ยกเว้นแต่กฎหมายจะกำหนดไว้เป็นอย่างอื่น

แม้ว่า Dropbox จะเชื่อว่าเป้าหมาย ESG และโครงการริเริ่มของเรามีความสำคัญ แต่ในปัจจุบันเราไม่เห็นว่าเป็นเป้าหมาย ESG หรือโครงการริเริ่ม หรือความเสี่ยงของเรานั้นมีความสำคัญต่อผลลัพธ์ทางการเงินและผลการดำเนินงานของเรา ยกเว้นในขอบเขตที่อ้างอิงในรายงานประจำปีของเราในแบบฟอร์ม 10-K รวมถึงการยื่นเอกสาร 10-Q รายงานนี้ยังประกอบด้วยมาตรการหรือวัตถุประสงค์ด้านทุนมนุษย์ที่อาจแตกต่างหรือเพิ่มเติมจากมาตรการหรือวัตถุประสงค์ด้านทุนมนุษย์ที่ Dropbox จำเป็นต้องเปิดเผยในการยื่นต่อ SEC ของสหรัฐอเมริกา สำหรับการอภิปรายเกี่ยวกับมาตรการหรือวัตถุประสงค์ด้านทุนมนุษย์ที่ Dropbox มุ่งเน้นในการจัดการธุรกิจ โปรดดูส่วน “ทุนมนุษย์” ในรายงานประจำปีล่าสุดของเราในแบบฟอร์ม 10-K

ส่วนแสดงความขอบคุณ

เราขอขอบคุณพันธมิตรภายนอกที่ช่วย Dropbox พัฒนาเอกสารข้อเท็จจริงนี้:

- [Orrick Herrington & Sutcliffe LLP](#)
- [Persefoni](#)
- [WSP](#)

แนวคิด ESG ของ Dropbox

| | |
|---------------------------------------|----|
| ไฮไลต์ ESG | 10 |
| แนวคิด ESG ที่มีความสำคัญของเรา | 11 |
| พันธสัญญา ESG | 12 |

ไฮไลท์ด้านสิ่งแวดล้อม

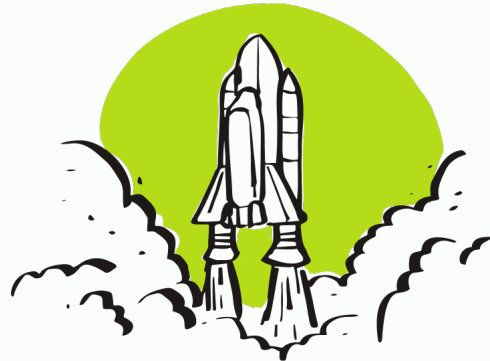
- เราได้พัฒนาเทคโนโลยี Deep Sleep ซึ่งมีความสำคัญอย่างยิ่งในการลดการใช้ไฟฟ้าของเราโดยประมาณ 5.1 ล้านกิโลวัตต์ชั่วโมงในกลุ่มเซิร์ฟเวอร์ศูนย์ข้อมูลของเราในปี 2022¹
- เราได้จัดหาพลังงานที่หมุนเวียนได้ 100% เป็นปีที่สองติดต่อกัน^{2,3}
- เราทำให้เกิดความเป็นกลางคาร์บอนได้สำเร็จสำหรับขอบเขต 1, ขอบเขต 2 (อิงตามตลาด) และขอบเขต 3 การปล่อยก๊าซเรือนกระจกจากการเดินทางเพื่อธุรกิจและการปล่อยก๊าซจากการทำงานนอกสถานที่ (WFH)^{4,5}

ไฮไลท์ด้านการกำกับดูแล

- เราได้เผยแพร่รายงานการสร้างการเปลี่ยนแปลง ESG ฉบับแรกของเราในปี 2022
- เราได้ขยายออฟฟิศสำหรับเจ้าหน้าที่ด้านการคุ้มครองข้อมูล

โซเชียลไฮไลท์

- เราได้ขยายสิทธิประโยชน์ด้านการเจริญพันธุ์และการสร้างครอบครัวของเราในระดับสากลเพื่อสนับสนุนพนักงานที่พยายามสร้างครอบครัวให้เติบโต
- เราได้เปิดตัวโปรแกรมการพัฒนาความเป็นผู้นำภาคบังคับใหม่สำหรับผู้จัดการทุกคนที่เรียกว่า "ความเป็นผู้นำที่สร้างความเปลี่ยนแปลงได้มาก" เพื่อช่วยส่งเสริมวัฒนธรรมที่มุ่งเน้นไปที่ความเป็นเจ้าของและความรับผิดชอบต่อผลลัพธ์
- เราเห็นการเพิ่มขึ้นของชั่วโมงอาสาสมัครของพนักงานที่เพิ่มขึ้น 91.5% จากปี 2021⁶



¹ สำหรับข้อมูลเพิ่มเติมเกี่ยวกับเทคโนโลยี Deep Sleep โปรดดูภาคผนวก C

² สำหรับข้อมูลเพิ่มเติมเกี่ยวกับเป้าหมายด้านพลังงานหมุนเวียนของเรา โปรดดูภาคผนวก C³ สำหรับข้อมูลเพิ่มเติมเกี่ยวกับ โครงสร้างพื้นฐานกลุ่มเซิร์ฟเวอร์ศูนย์ข้อมูลของเรา โปรดดูภาคผนวก C

⁴ สำหรับข้อมูลเพิ่มเติมเกี่ยวกับวิธีการที่ใช้ในการประมาณค่าการปล่อยก๊าซจากการทำงานนอกสถานที่ (WFH) โปรดดูภาคผนวก C

⁵ เราได้ซื้อคาร์บอนเครดิตในปริมาณที่เท่ากันเพื่อลดการปล่อยก๊าซเรือนกระจกตามขอบเขตที่ 1 และขอบเขตที่ 3 ของหมวดที่ 6

⁶ ซึ่งการเพิ่มขึ้นนี้มีสาเหตุมาจากการจัดกิจกรรมแบบพบปะกันเพิ่มขึ้นหลังการระบาดใหญ่ของ โควิด-19 รวมถึงการโฟกัสเชิงกลยุทธ์ในการเพิ่มชั่วโมงอาสาสมัครสำหรับองค์กรไม่แสวงผลกำไรที่เกี่ยวข้องกับสภาพภูมิอากาศ

ESG ที่มีความสำคัญของเรา

ในปี 2021 Dropbox ได้ดำเนินการประเมินหัวข้อที่มีความสำคัญด้าน ESG และระบุหัวข้อที่มีความสำคัญ ESG 12 หัวข้อ (ตามรายการด้านล่าง) จากหัวข้อสำคัญ 12 หัวข้อเหล่านี้ เราได้กำหนดประเด็นการสร้างความเปลี่ยนแปลงที่สำคัญ 4 ข้อในปี 2022⁷: การปกป้องผู้ใช้ของเรา การให้ความสำคัญกับผู้คนเป็นอันดับแรก การดำเนินการด้วยความซื่อสัตย์ และหน้าที่รับผิดชอบต่อความเปลี่ยนแปลงที่เราสร้าง หากต้องการข้อมูลเพิ่มเติมโดยละเอียดเกี่ยวกับแนวทางของเราในแต่ละหัวข้อเหล่านี้ โปรดอ่านรายงานการสร้างความเปลี่ยนแปลง ESG ปี 2021 ของเรา

| ส่วนที่เกิดความเปลี่ยนแปลง | หัวข้อที่มีความสำคัญ |
|---|--|
| การปกป้องผู้ใช้ของเรา | <ul style="list-style-type: none">• ความเป็นส่วนตัวและความปลอดภัยของข้อมูล• หน้าที่รับผิดชอบต่อผลิตภัณฑ์และจริยธรรมข้อมูล |
| การให้ความสำคัญกับผู้คนเป็นอันดับแรก | <ul style="list-style-type: none">• การดึงดูดความสามารถและการมีส่วนร่วม• สุขภาพ ความปลอดภัย และความเป็นอยู่ที่ดีของพนักงาน• ความหลากหลาย ความเท่าเทียม และการไม่แบ่งแยก• ค่าจ้างที่เท่าเทียมและช่องว่างค่าจ้าง• การช่วยให้เข้าถึงได้ |
| ดำเนินการด้วยความซื่อสัตย์ | <ul style="list-style-type: none">• จริยธรรมทางธุรกิจและความซื่อสัตย์• สิทธิมนุษยชนและแรงงาน• การจัดการความเสี่ยง |
| หน้าที่รับผิดชอบต่อความเปลี่ยนแปลงที่เราสร้าง | <ul style="list-style-type: none">• ความยั่งยืนของโครงสร้างพื้นฐานด้านไอที• พลังงาน การปล่อยก๊าซเรือนกระจก และสภาพภูมิอากาศ |

เอกสารข้อเท็จจริงนี้ประกอบด้วยกราฟิกที่อัปเดตเกี่ยวกับความคืบหน้าล่าสุดของเราสำหรับ ESG ที่มีความสำคัญบางประการ หากต้องการข้อมูลเพิ่มเติมโดยละเอียดเกี่ยวกับแนวทางของเราในแต่ละหัวข้อเหล่านี้ โปรดอ่านรายงานการสร้างความเปลี่ยนแปลง ESG ปี 2021 ของเรา

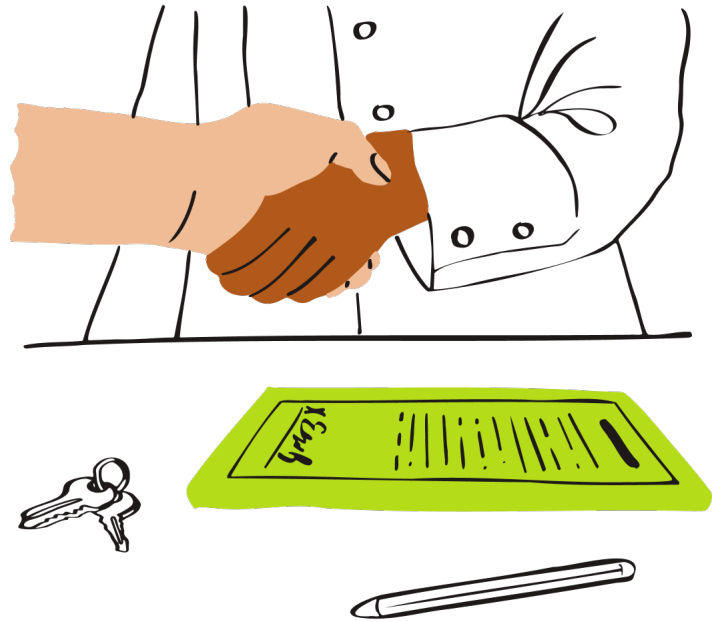
⁷ ในปี 2022 เราได้อัปเดตชื่อและการจัดกลุ่มของขอบเขตการสร้างความเปลี่ยนแปลง ESG และหัวข้อที่มีความสำคัญเพื่อจัดระเบียบข้อมูลให้ชัดเจนและรัดกุมยิ่งขึ้นเพื่อความสะดวกในการทำความเข้าใจ เนื้อหาและหัวข้อที่เราให้ความสำคัญยังคงเหมือนเดิม

พันธสัญญา ESG

เป้าหมายด้านความยั่งยืน

ในปี 2020 เราได้ตั้งปณิธานในการดำเนินงานตามเป้าหมายด้านความยั่งยืนต่อไปนี้ให้แล้วเสร็จภายในปี 2030 และเราได้บรรลุเป้าหมายแต่ละข้อในปี 2022

1. เราได้บรรลุความเป็นกลางทางคาร์บอนสำหรับการปล่อยก๊าซในขอบเขต 1 และขอบเขต 2 (อิงตามตลาด) รวมถึงการปล่อยก๊าซจากการเดินทางเพื่อธุรกิจ ในขอบเขต 3 และการปล่อยก๊าซจากการทำงานนอกสถานที่ (WFH)
2. เราได้จัดหาพลังงานที่หมุนเวียนได้ 100% สำหรับการใช้งานต่างๆ ซึ่งรวมถึงกลุ่มเซิร์ฟเวอร์ศูนย์ข้อมูล
3. เราได้ให้การสนับสนุนองค์กรต่างๆ ที่ทำงานเพื่อการดำเนินการด้านสภาพภูมิอากาศ เช่น [Environmental Justice Foundation](#) และ [Surfrider Foundation](#)^๑
4. เราได้สนับสนุนพนักงานให้ใช้วันหยุดที่จัดไว้เพื่อทำอาสาสมัครสำหรับความมุ่งหมายด้านสิ่งแวดล้อม



เราทบทวนเป้าหมายความยั่งยืนและความคืบหน้าในเส้นทางการบรรลุเป้าหมายเหล่านั้นเป็นประจำ ดังนั้นเราอาจอัปเดตเป้าหมายความยั่งยืนของเราในอนาคตเพื่อสะท้อนถึงการพัฒนาที่เกิดขึ้นใน โปรแกรมและกลยุทธ์ ESG ของเรา

เรามีความยินดีที่จะรายงานว่าได้บรรลุเป้าหมายทั้งสี่ข้อสำหรับเป้าหมายด้านความยั่งยืน ในปี 2022 ซึ่งเร็วกว่ากำหนดถึง 8 ปี!

^๑ เราได้ให้การสนับสนุน Environmental Justice Foundation และ Surfrider Foundation ผ่านทางพันธมิตร Dropbox Foundation และ Employee Gift Matching ของเรา



เป้าหมายด้านความหลากหลาย ความเท่าเทียม และการไม่แบ่งแยก

เรายังคงทำงานต่อตามพันธสัญญาสามปีของเราในการส่งเสริมความหลากหลายและการไม่แบ่งแยกภายในองค์กรของเรา:

1. สร้างทีมที่มีความหลากหลายและครอบคลุมต่อไป
2. พัฒนาและก้าวหน้าอย่างเท่าเทียมกัน
3. มีส่วนร่วมในการเติบโตในแบบของแต่ละคน

คุณสามารถอ่านความคิดเห็นเกี่ยวกับพันธสัญญาเหล่านี้ได้ใน [รายงานความหลากหลายประจำปี 2022](#) ของเรา

การขยายเป้าหมายความเป็นกลางทางคาร์บอนของเรา

Dropbox ได้กลายเป็นบริษัทแบบ Virtual First (ยึดการทำงานแบบ Remote Work เป็นหลัก)⁹ ในปี 2021 ซึ่งเป็นการเปลี่ยนแปลงที่ทำให้เรากลายเป็นผู้ริเริ่มการทำงานจากระยะไกล เรายังดำเนินงานแบบ Virtual First อีกครั้งในช่วงหลายปีที่ผ่านมาเพื่อให้แน่ใจว่าเราเตรียมพนักงานของเราให้พร้อมสำหรับความสำเร็จ เรายังต้องการให้แน่ใจว่ารูปแบบการดำเนินงานของเราสอดคล้องกับ ESG ที่เราให้ความสำคัญ ในปี 2022 เราได้ขยายเป้าหมายความเป็นกลางทางคาร์บอนเพื่อให้ครอบคลุมการปล่อยก๊าซเรือนกระจกที่เกี่ยวข้องกับงานแบบเสมือนจริง เรากุมใจที่จะประกาศว่าเราได้ลดการปล่อยก๊าซจากการทำงานนอกสถานที่ (WFH) โดยประมาณทั้งหมดโดยใช้การชดเชยและการนำคาร์บอนออกในปี 2022

⁹ ที่ Dropbox “Virtual First” หมายความว่าพนักงาน Dropbox จะทำงานจากระยะไกลเป็นหลัก ซึ่งไม่ได้หมายความว่า Dropbox ไม่มีออฟฟิศ เรามี Dropbox Studios ซึ่งเป็นพื้นที่ที่ยืดหยุ่นซึ่งสามารถใช้เพื่อการทำงานร่วมกันแบบต่อหน้า การประชุม และกิจกรรมต่างๆ เป็นครั้งคราว แคมเปญยังมีพื้นที่ทำงานแบบออนดีมานด์ผ่านบริษัทอื่นอีกด้วย

การปกป้องผู้ใช้ของเรา

ความเป็นส่วนตัวของข้อมูล ความปลอดภัย และความน่าเชื่อถือ 15

ความเป็นส่วนตัวของข้อมูล ความปลอดภัย และความน่า เชื่อถือ

ค่านิยมอันดับหนึ่งของเราที่ Dropbox คือ "ควรค่าแก่ความไว้วางใจ" ซึ่งเราให้ความสำคัญเสมอ เราเชื่อว่าการปกป้องข้อมูล ทีม และอุปกรณ์ไม่ว่าจะอยู่ที่ใดก็ตามถือเป็นสิ่งสำคัญ หัวใจสำคัญของผลิตภัณฑ์ทั้งหมดของเราคือโปรแกรมการรักษาความปลอดภัย การปฏิบัติตามข้อกำหนด และความเป็นส่วนตัวที่ครอบคลุม—โปรแกรม Dropbox Trust โปรแกรมของเราจะมีการพัฒนาอย่างต่อเนื่องเพื่อตอบสนองต่อการเปลี่ยนแปลงของตลาดและความท้าทายใหม่ๆ แหล่งข้อมูลล่าสุดเกี่ยวกับการปฏิบัติตามความปลอดภัย การจัดเก็บข้อมูล และมาตรฐานและข้อบังคับด้านความเป็นส่วนตัวมีอยู่ในเว็บไซต์ของเรา

นโยบายความเป็นส่วนตัวของเราจะอธิบายการจัดการและการปกป้องข้อมูลผู้ใช้ รวมถึงวิธีที่เรารวบรวม ใช้ และจัดเก็บข้อมูลส่วนบุคคลของคุณเมื่อคุณใช้บริการ Dropbox

ข้อมูลเพิ่มเติมเกี่ยวกับแนวทางด้านความเป็นส่วนตัว ความปลอดภัย และความน่าเชื่อถือของข้อมูลมีอยู่ในรายงานการสร้างการเปลี่ยนแปลง ESG ปี 2021, รายงานความเป็นส่วนตัวและการคุ้มครองข้อมูล, รายงานการรักษาความปลอดภัย Dropbox Business, นโยบายความมั่นคงปลอดภัยระบบสารสนเทศ (AUP), รายงานความโปร่งใสของรายงาน Dropbox แบบสองปีครั้ง และหลักการแนวทางแนะนำเพื่อตอบสนองต่อคำขอข้อมูลของรัฐบาล

การพัฒนาแนวทางของเรา

เราปรับปรุงแนวทางการปฏิบัติตามข้อกำหนด ความปลอดภัย ความเป็นส่วนตัว และการปกป้องข้อมูลอย่างต่อเนื่อง ความสำเร็จบางส่วนของเราในปี 2022 มีดังต่อไปนี้

- เราได้บรรลุการปฏิบัติตาม EU Cloud Code of Conduct สำหรับ Dropbox Business
- เราได้สร้างทีมวิศวกรรมด้านความเป็นส่วนตัวใหม่ โดยเฉพาะเพื่อสร้างการควบคุมและความสามารถทางเทคนิคที่เกี่ยวข้องกับความเป็นส่วนตัว
- เราได้จัดให้สิทธิ์ทั่วโลกในการเลือกไม่แบ่งปันข้อมูลส่วนบุคคลเพื่อวัตถุประสงค์ในการโฆษณาที่ตรงเป้าหมาย
- เราได้ทำให้การตรวจจับแรนซัมแวร์พร้อมใช้งานสำหรับลูกค้าบน Dropbox Advanced, Dropbox Enterprise และ Dropbox Standard พร้อมด้วยโปรแกรมเสริม Dropbox Security ซึ่งช่วยป้องกันการโจมตีแรนซัมแวร์ที่เป็นอันตรายไม่ให้แพร่กระจาย โดยการตรวจจับกิจกรรมที่น่าสงสัยตั้งแต่เนิ่นๆ

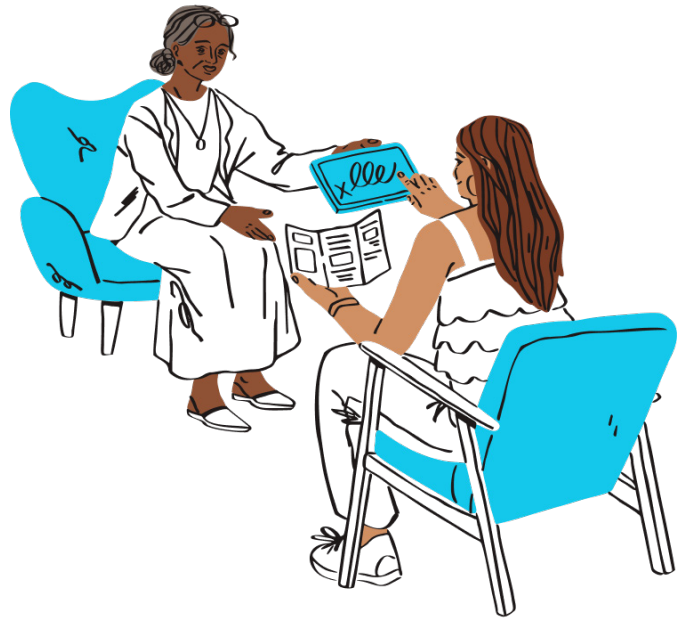


ให้ความสำคัญกับผู้คนเป็น อันดับแรก

| | |
|---|----|
| การดึงดูดผู้มีความสามารถและการมีส่วนร่วม | 17 |
| ความหลากหลาย ความเสมอภาค และการไม่แบ่งแยก | 18 |
| สุขภาพ ความปลอดภัย และความเป็นอยู่ที่ดี | 20 |
| การสร้างการเปลี่ยนแปลงทางสังคม | 21 |

การดึงดูความสามารถและ การมีส่วนร่วม

เราต้องการให้พนักงานทุกคนเติบโต พัฒนา และประสบความสำเร็จในอาชีพการงานของพวกเขาที่ Dropbox ข้อมูลเพิ่มเติมเกี่ยวกับการดึงดูผู้มีความสามารถและการมีส่วนร่วมของเรามีอยู่ด้านล่างและบนหน้าเว็บสิทธิพิเศษของพนักงานของเรา



การวัดการมีส่วนร่วมของพนักงานที่ Dropbox

เราดำเนินการสำรวจการมีส่วนร่วมของพนักงานที่เรียกว่า "Soapbox" ปีละสองครั้ง ซึ่งเปิดโอกาสให้พนักงานและผู้นำบริษัทมีช่องทางอย่างเป็นทางการในการส่งข้อเสนอแนะเกี่ยวกับสิ่งที่กำลังดำเนินไปด้วยดีและจุดที่เราจำเป็นต้องปรับปรุง ในปี 2022 พนักงาน 91% ตอบสนองต่อการสำรวจของ Soapbox นอกจากนี้เรายังได้รับคะแนนเชิงบวกที่สูงเป็นประวัติการณ์จากการสำรวจการมีส่วนร่วมของพนักงานของเรา โดยพนักงานอ้างว่า Virtual First มีส่วนช่วยให้การมีส่วนร่วม ประสิทธิภาพการทำงาน ประสิทธิภาพ และความเป็นอยู่ดีขึ้น

การออกแบบบุคลากรที่มีประสิทธิภาพ

ในปี 2022 เราได้:

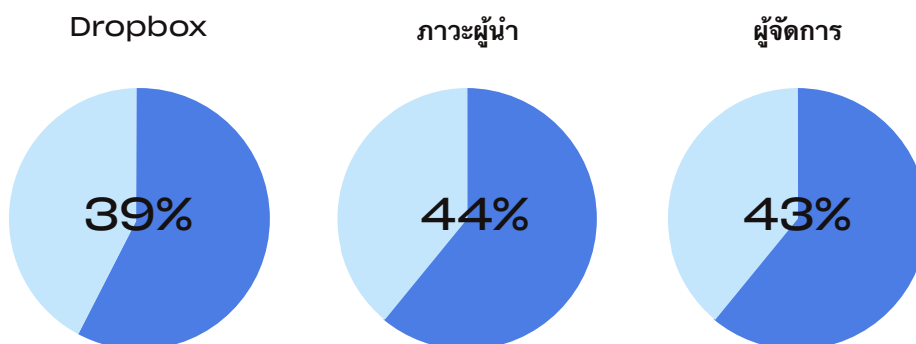
- พัฒนาปรัชญาการจ้างงานใหม่—วิถีของ Dropbox—ประกอบด้วย หลักการจ้างงานหกประการเพื่อขับเคลื่อนวัฒนธรรมการจ้างผู้ที่มีความสามารถในการสร้างความเปลี่ยนแปลงสูง ได้แก่ ทำงานกับผู้อื่นที่เก่งที่สุด การจ้างอย่างเท่าเทียมกัน ประเมินอย่างมีจุดประสงค์ ลงทุนในความสำคัญ ปฏิบัติต่อผู้สมัครเหมือนลูกค้า และ Dropbox ก็ทำได้สำเร็จ
- เปิดตัวโปรแกรม "ความเป็นผู้นำที่มีการสร้างความเปลี่ยนแปลงสูง" เพื่อช่วยส่งเสริมวัฒนธรรมโดยมุ่งเน้นที่ความเป็นเจ้าของและความรับผิดชอบต่อผลลัพธ์ และการขับเคลื่อนผลลัพธ์ที่เหมาะสมสำหรับธุรกิจของเรา

ความหลากหลาย ความเท่าเทียม และการไม่แบ่งแยก

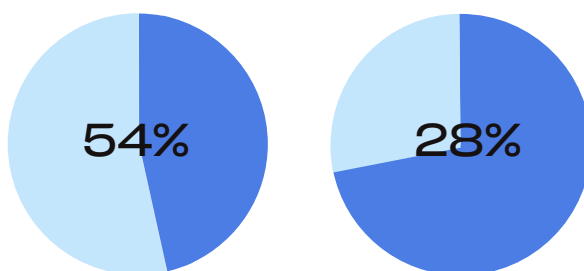
เรามุ่งมั่นที่จะปลูกฝังชุมชนที่จริงจัง ไม่แบ่งแยก และเชื่อมโยงถึงกัน ข้อมูลเพิ่มเติมเกี่ยวกับแนวทางของเราในด้านความหลากหลาย ความเท่าเทียม และการไม่แบ่งแยกมีอยู่ในรายงานการสร้างการเปลี่ยนแปลง ESG ประจำปี 2021, ความหลากหลายที่หน้าเว็บ Dropbox และรายงานความหลากหลายปี 2022



การส่งเสริมสิทธิสตรีที่ Dropbox¹⁰



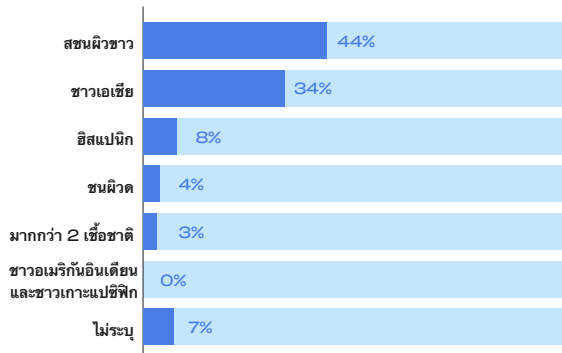
ที่ไม่เกี่ยวข้องกับเทคโนโลยี ที่เกี่ยวข้องกับเทคโนโลยี



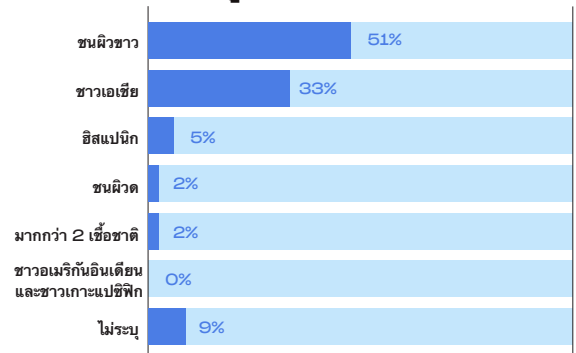
¹⁰ สำหรับข้อมูลเพิ่มเติมเกี่ยวกับวิธีที่ Dropbox กำหนดคำศัพท์เฉพาะด้านความหลากหลาย โปรดดูภาคผนวก C

ชาติพันธุ์ของสหรัฐอเมริกาที่ Dropbox¹¹

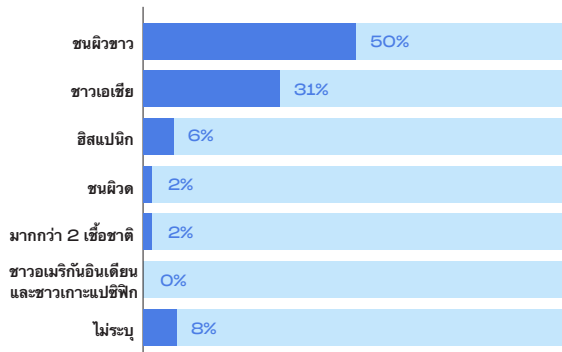
Dropbox



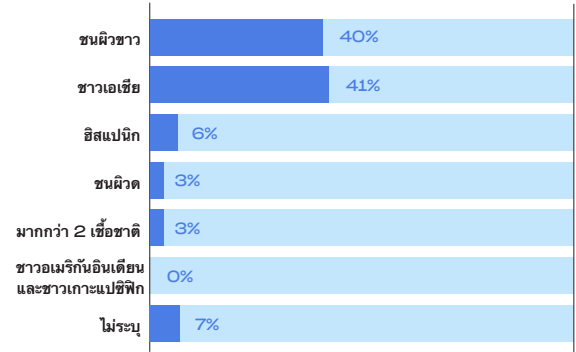
ภาวะผู้นำ



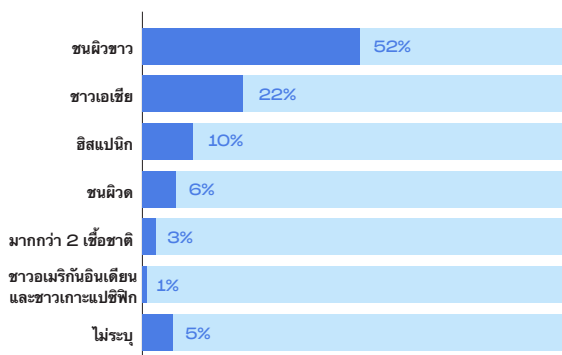
ผู้จัดการ



ที่เกี่ยวข้องกับเทคโนโลยี



ที่ไม่เกี่ยวข้องกับเทคโนโลยี



¹¹ สำหรับข้อมูลเพิ่มเติมเกี่ยวกับวิธีที่ Dropbox กำหนดคำศัพท์ เฉพาะด้านความหลากหลาย โปรดดูภาคผนวก C

สุขภาพ ความปลอดภัย และความเป็นอยู่ที่ดี

ในเดือนเมษายน ปี 2021 เราได้เปลี่ยนมาใช้โมเดลการทำงานแบบ Virtual First ซึ่งทำให้พนักงานทำงานจากระยะไกลเป็นหลัก โดยที่เรามุ่งมั่นที่จะรักษากรอบความคิดที่เน้นการเรียนรู้และแบ่งปันสิ่งที่เราพบ ในระหว่างที่เราดำเนินการ

เพื่อส่งเสริมการดำเนินงานดังกล่าว เราได้จัดทำแบบสำรวจ Life in Virtual First เป็นครั้งแรกในฤดูร้อนปี 2022 โดยเราได้ถามพนักงาน Dropbox เกี่ยวกับประสบการณ์ของพวกเขาใน Virtual First และเครื่องมือใดบ้างที่พวกเขาต้องการเพื่อให้ประสบความสำเร็จ จากข้อมูลนี้ เราพบว่า 93% ของผู้ตอบแบบสอบถามเห็นพ้องกันว่าพวกเขาสามารถทำงานจากที่บ้านได้อย่างมีประสิทธิภาพ ผลลัพธ์ทั้งหมดซึ่งให้ข้อมูลเชิงลึกที่มีคุณค่าและให้กำลังใจแก่เราเกี่ยวกับการเปลี่ยนไปสู่การเป็นบริษัทแบบ Virtual First ได้รับการแบ่งปันในบล็อกโพสต์นี้ เราหวังว่าข้อมูลเชิงลึกที่รวบรวมไว้จะทำให้คำแนะนำเพิ่มเติมแก่บุคคลและบริษัทที่ต้องการเพิ่มประสิทธิภาพประสบการณ์การทำงานแบบผสมผสานหรือจากระยะไกลต่อไป

ข้อมูลเพิ่มเติมเกี่ยวกับแนวทางด้านสุขภาพ ปลอดภัย และความเป็นอยู่ที่ดีมีอยู่ใน [รายงานการสร้างความเปลี่ยนแปลง ESG ประจำปี 2021](#)



สุขภาพแบบองค์รวม

สิทธิประโยชน์ของเราประกอบด้วย แผนการรักษาพยาบาล ทันตกรรม และการมองเห็น การเกษียณอายุ การวางแผนและโปรแกรม 401k ความคุ้มครองชีวิตและความทุพพลภาพ และตัวเลือกการฝึกสอนและการบำบัดที่นำเสนอผ่าน Modern Health¹²

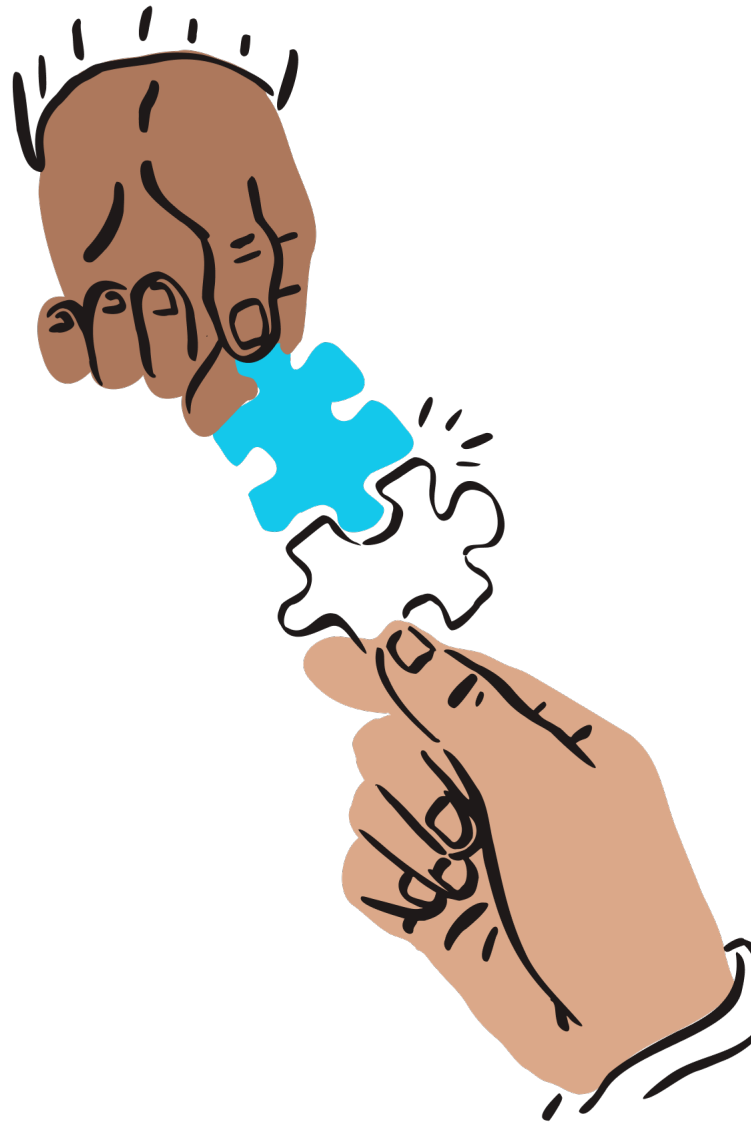
¹² สิ่งเหล่านี้คือสิทธิประโยชน์ของสหรัฐอเมริกา เรามอบสิทธิประโยชน์ทางการเงินและสุขภาพที่ดีทั่วโลก ในบริบทของสิ่งที่เกี่ยวข้องและเป็นประโยชน์ในท้องถิ่น

ผลกระทบทางสังคม

ที่ Dropbox เรามุ่งมั่นที่จะใช้ประโยชน์จากบุคลากรผลิตภัณฑ์ และทรัพยากรของเราให้เกิดประโยชน์ ซึ่งเราเชื่อว่ามีส่วนสนับสนุนเชิงบวกต่อวัฒนธรรมการทำงานของเรา และช่วยให้เราสรรหาและรักษาพนักงานที่มีความสามารถไว้ได้

ไฮไลท์ปี 2022

- ชั่วโมงอาสาสมัครของพนักงานที่เพิ่มขึ้น 91.5%
- เราได้เริ่มต้น โปรแกรมฝึกงานครั้งที่สามของเราโดยการพาร์ทเนอร์กับ [Next Chapter](#) องค์กรที่สร้างสถานที่ทำงานที่เท่าเทียมกันมากขึ้นสำหรับบุคคลที่เคยถูกคุมขัง¹³
- เป็นเจ้าภาพจัดงาน [Impact Days](#) สามารถงานทั่วโลก—เราให้ความสำคัญกับการส่งเสริมให้พนักงานตอบแทนชุมชนของตัวเองได้



¹³ กลุ่มผู้ฝึกหัด Next Chapter กลุ่มที่ 3 ของเราจบหลักสูตรในเดือนกรกฎาคม 2023

Dropbox เพื่อสังคม

Dropbox for Good เป็นกลุ่มที่นำโดยพนักงานซึ่งส่งเสริมให้ผู้คนใช้ทักษะและเวลาของตนเพื่อรับใช้ชุมชนของตน เราจัดให้มีเวลาอาสาสมัคร 32 ชั่วโมงต่อปีให้กับพนักงานเต็มเวลาทุกคน อนุญาตให้พนักงานเต็มเวลาทุกคนบริจาคผลิตภัณฑ์ของเราให้กับองค์กรที่ไม่หวังผลกำไรทุกปี และเสนอการจับคู่ของขวัญเพื่อการกุศลจากการบริจาคของพนักงานสูงสุด 2,000 ดอลลาร์ต่อปีต่อพนักงานเต็มเวลา

ข้อมูลสรุป—Dropbox for Good

| | 2021 | 2022 |
|---|--------|--------|
| ชั่วโมงการทำงานอาสาสมัครของพนักงาน | 1,910 | 3,657 |
| การบริจาคของพนักงานและการจับคู่ของขวัญขององค์กร ¹⁴ (USD) | \$1.7M | \$1.6M |

มูลนิธิ Dropbox

เราเป็นพันธมิตรกับ [Dropbox Foundation](#) ซึ่งมอบทุนไม่จำกัดสำหรับ สูงสุดสามปีและให้อำนาจแก่พนักงาน Dropbox ในการตอบแทนผ่านการเป็นอาสาสมัครตามทักษะ ณ วันที่ 31 ธันวาคม 2022 Dropbox Foundation ได้บริจาคเงินมากกว่า 5 ล้านเหรียญสหรัฐให้กับองค์กรด้านสิทธิมนุษยชนตั้งแต่ปี 2018

คุณสามารถอ่านเกี่ยวกับโครงการอาสาสมัครตามทักษะบางโครงการที่พนักงานของเราทำในช่วง Hack Week ปี 2022 ใน [บล็อกโพสต์นี้](#)



¹⁴ จำนวนเงินเหล่านี้จะถูกปิดเศษให้เป็นจำนวนหลักแสนดอลลาร์ที่ใกล้เคียงที่สุด

ดำเนินงานด้วยความซื่อสัตย์

จริยธรรมทางธุรกิจและความซื่อสัตย์ 24

การกำกับดูแลกิจการ 25

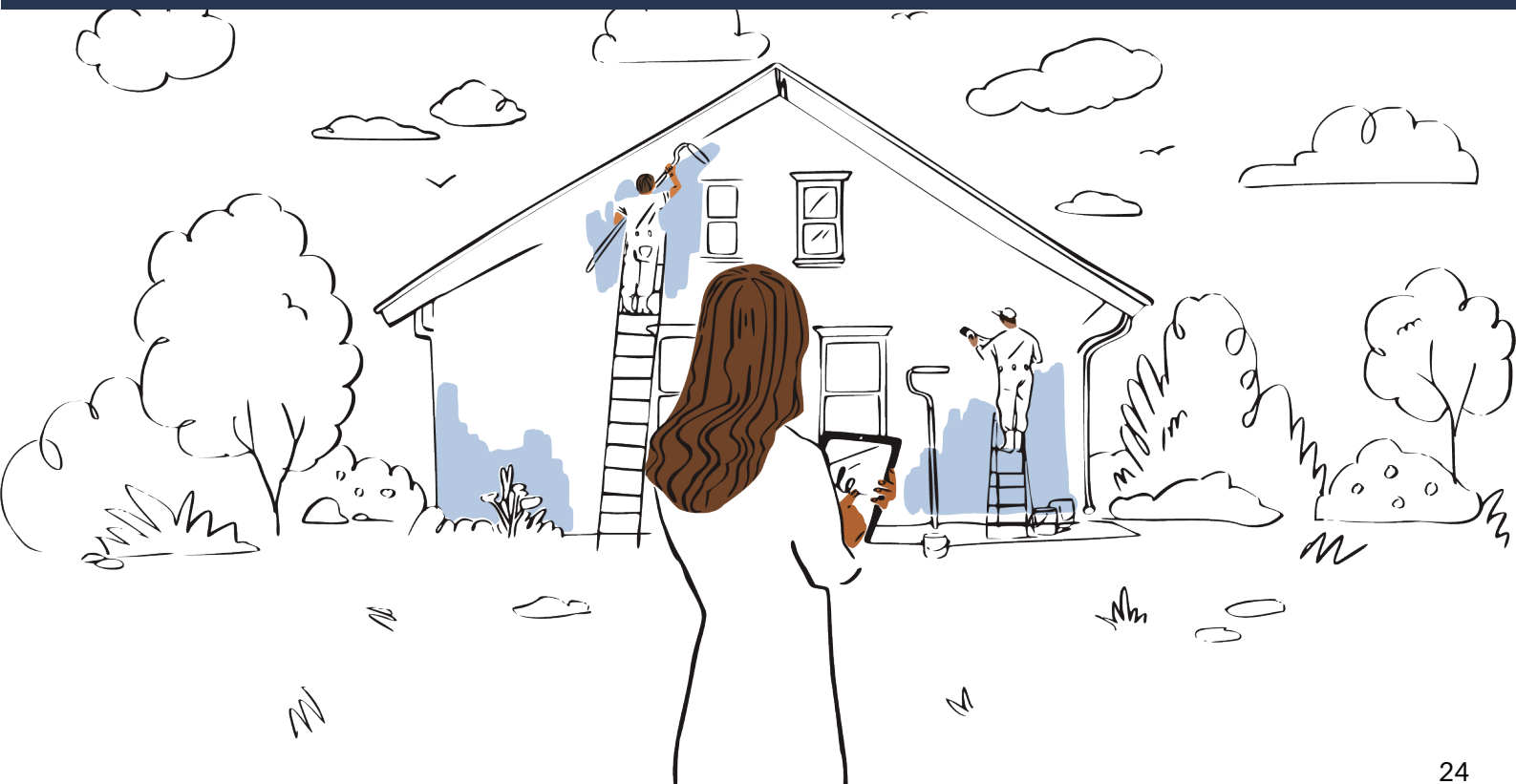
จริยธรรมทางธุรกิจและ ความซื่อสัตย์

เราไม่เพียงแต่เปลี่ยนวิธีการทำงานของผู้คนเท่านั้น เรากำลัง
ออกแบบวิธีการทำงานที่มีความกระตือรือร้นมากขึ้น—และนั่นเริ่ม
ต้นจากภายใน

หลักจรรยาบรรณในการดำเนินธุรกิจทั่วโลกของเรา (หลักปฏิบัติ
ของ ความประพฤติ) ได้รับการออกแบบมาเพื่อยับยั้งการกระ
ทำผิดและส่งเสริมความซื่อสัตย์ ความซื่อสัตย์ การปฏิบัติตาม
กฎหมาย กฎเกณฑ์ และข้อบังคับ ความรับผิดชอบต่อทางการเงิน
และความรับผิดชอบต่อสังคม หลักจรรยาบรรณของเราซึ่งคณะกรรมการ
ของเรานำมาใช้นั้นใช้กับพนักงาน เจ้าหน้าที่ พนักงานชั่วคราว
และผู้อำนวยการทุกคนของเรา และจะมีการทบทวนเป็นประจำทุก
ปีและปรับปรุงตามความจำเป็น คณะกรรมการตรวจสอบของเรา
มีหน้าที่ตรวจสอบและติดตามการปฏิบัติตามหลักจรรยาบรรณ

พนักงานของเราจำเป็นต้องผ่านการฝึกอบรมด้านจรรยาบรรณ
ประจำปี นอกเหนือจากการฝึกอบรมด้านความปลอดภัยของ
ข้อมูลและความเป็นส่วนตัวประจำปี ในปี 2022 พนักงานเต็ม
เวลา 99% ผ่านการฝึกอบรมเหล่านี้ พนักงานยังต้องปฏิบัติตาม
นโยบายการรักษาความปลอดภัยของข้อมูลและความเป็นส่วนตัว
ตัวซึ่งได้รับการทบทวนและอัปเดตเป็นประจำทุกปี

ข้อมูลเพิ่มเติมเกี่ยวกับแนวทางจริยธรรมทางธุรกิจและความ
ซื่อสัตย์มีอยู่ใน [รายงานการสร้างการเปลี่ยนแปลง ESG ปี
2021](#), [FCPA and Anti-Bribery Policy](#) และ [Supplier
Code of Conduct](#)



การกำกับดูแลกิจการ

ที่ Dropbox เรามุ่งมั่นที่จะกำกับดูแลกิจการที่แข็งแกร่งเพื่อสนับสนุนภารกิจของเราในการออกแบบวิธีการทำงานที่รู้แจ้งมากขึ้น ข้อมูลเพิ่มเติมเกี่ยวกับแนวทางการกำกับดูแลกิจการของเรามีอยู่ในรายงานการสร้างความเปลี่ยนแปลง ESG ประจำปี 2021, Proxy Statement ปี 2022 และหน้าเว็บการกำกับดูแลกิจการ

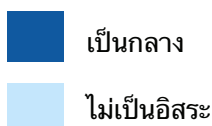
การกำกับดูแลแนวคิด ESG

ในเดือนพฤษภาคม ปี 2022 คณะกรรมการของบริษัทของเราได้มอบหมายการดูแลกิจกรรม โปรแกรม และการเปิดเผยแนวคิด ESG ของ Dropbox ให้กับ Nominating and Corporate Governance Committee คณะกรรมการยังได้มอบหมายการกำกับดูแลกิจกรรมการจัดการทุนมนุษย์ของ Dropbox ให้กับ Talent and Compensation Committee นอกจากนี้ Audit Committee ยังเป็นฝ่ายดูแลโครงการริเริ่มที่เกี่ยวข้องกับโครงสร้างการปฏิบัติงาน ความน่าเชื่อถือเฉพาะด้าน ความต่อเนื่องทางธุรกิจ ความปลอดภัยทางไซเบอร์ และความเป็นส่วนตัว

ของข้อมูล รวมถึง โปรแกรมการจัดการความเสี่ยงระดับองค์กร ซึ่งจะอธิบายเพิ่มเติมใน “บทบาทของคณะกรรมการในกระบวนการกำกับดูแลความเสี่ยง” ในรายงานการสร้างความเปลี่ยนแปลง ESG ปี 2021 ของเรอีกด้วย

ข้อมูลเพิ่มเติมเกี่ยวกับแนวทางของเราในการกำกับดูแลและการกำกับดูแล ESG มีอยู่ในรายงานการสร้างความเปลี่ยนแปลง ESG ปี 2021 ของเรอีกด้วย

ความเป็นอิสระของกรรมการบริษัท



วาระการดำรงตำแหน่งของกรรมการ



ตารางแสดงความหลากหลายของคณะกรรมการ (ณ วันที่ 23 มีนาคม 2023)⁽¹⁵⁾

| กรรมการบริษัท | 8 | | | |
|--|---------|--------|--------------|---------------|
| | ผู้หญิง | ผู้ชาย | เพศนอนไบนารี | ไม่เปิดเผยเพศ |
| อัตลักษณ์ทางเพศ | | | | |
| กรรมการบริษัท | 3 | 5 | | |
| จำนวนกรรมการบริษัทที่มีอัตลักษณ์ในหมวดใดหมวดหนึ่งด้านล่าง | | | | |
| แอฟริกันอเมริกันหรือคนผิวดำ | | 1 | | |
| ชนพื้นเมืองอะแลสกา (Alaska Natives) หรือชนพื้นเมืองอเมริกัน | | | | |
| ชาวเอเชีย | 1 | 1 | | |
| ฮิสแปนิกหรือละติน | | | | |
| ชาวฮาวายพื้นเมืองหรือชาวเกาะแปซิฟิก | | | | |
| ชนผิวขาว | 2 | 3 | | |
| เชื้อชาติหรือชาติพันธุ์สองข้อขึ้นไป | | | | |
| LGBTQ+ | | | | |
| ไม่เปิดเผยประวัติประชากร | | | | |

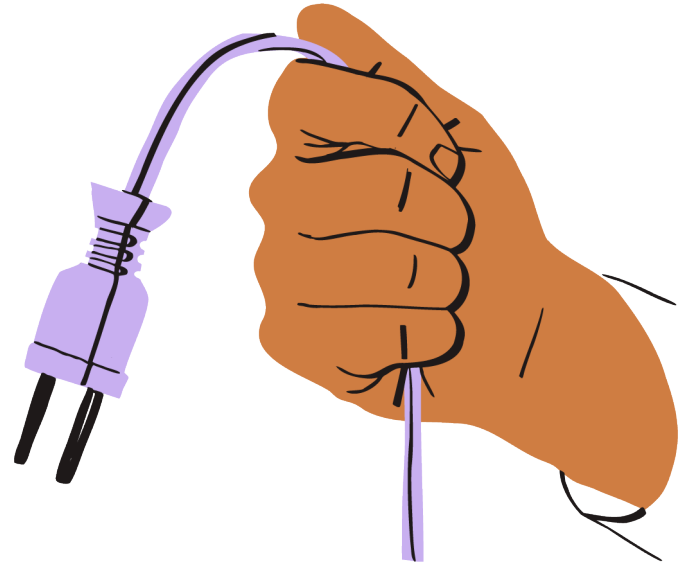
¹⁵ เมทริกซ์ด้านความหลากหลายของคณะกรรมการด้านบนนำเสนอสถิติความหลากหลายของคณะกรรมการของเราในรูปแบบที่กำหนดโดยกฎของ Nasdaq

หน้าที่รับผิดชอบต่อความ เปลี่ยนแปลงที่เราสร้าง

| | |
|-------------------------|----|
| พลังงาน | 28 |
| การปล่อยมลพิษ | 30 |
| ขยะอิเล็กทรอนิกส์ | 30 |

พลังงาน

Dropbox อาศัยกลุ่มเซิร์ฟเวอร์ศูนย์ข้อมูลในการดำเนินธุรกิจของเรา และการใช้ไฟฟ้าเป็นหนึ่งในสาเหตุที่ใหญ่ที่สุดของการปล่อยก๊าซเรือนกระจกของเรา การจัดการพลังงานอย่างเหมาะสมเป็นองค์ประกอบสำคัญในการดำเนินธุรกิจของเราอย่างยั่งยืนและมีความรับผิดชอบต่อข้อมูลเพิ่มเติมเกี่ยวกับแนวทางการจัดการการใช้พลังงานของเรามีอยู่ในส่วนสิ่งแวดล้อมของเรา [รายงานการสร้างการเปลี่ยนแปลง ESG ปี 2021](#)

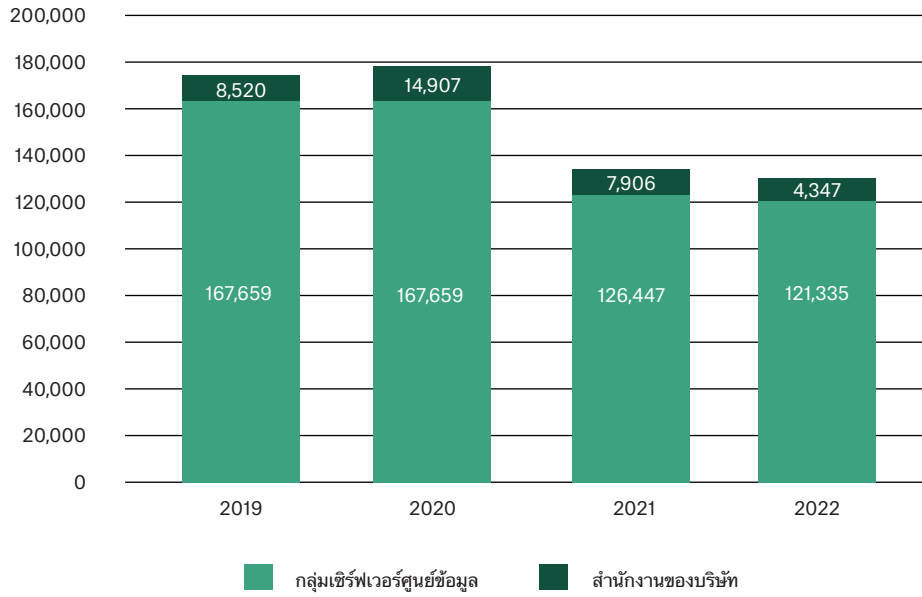


การอนุรักษ์พลังงานไฟฟ้าด้วยเทคโนโลยี Deep Sleep ของเรา

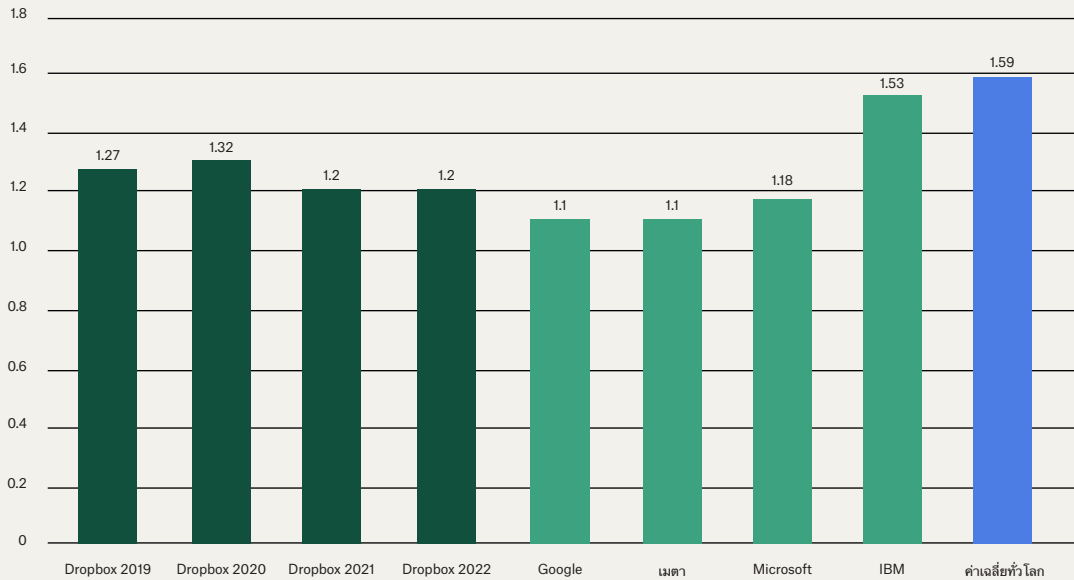
Deep Sleep เป็นนวัตกรรมและระบบอัตโนมัติของเราที่มีความสำคัญอย่างยิ่งในการลดการใช้ไฟฟ้าของเราโดยประมาณ 5.1 ล้านกิโลวัตต์ชั่วโมงในกลุ่มเซิร์ฟเวอร์ศูนย์ข้อมูลของเราในปี 2022

เทคโนโลยี Deep Sleep เพิ่มประสิทธิภาพการใช้งานเซิร์ฟเวอร์โดยอนุญาตให้เซิร์ฟเวอร์ที่ไม่ได้ใช้งานเข้าสู่โหมดพลังงานต่ำโดยอัตโนมัติ เป็นการลดการใช้พลังงานโดยไม่กระทบต่อประสิทธิภาพการทำงาน ด้วยเหตุนี้ กลุ่มเซิร์ฟเวอร์ศูนย์ข้อมูลที่ใช้เทคโนโลยีอัตโนมัตินี้จึงช่วยลดการใช้พลังงานและต้นทุนด้านสาธารณูปโภคลงได้อย่างมาก.

การใช้ไฟฟ้า (MWh)



การใช้พลังงานของกลุ่มเซิร์ฟเวอร์ศูนย์ข้อมูล เกณฑ์มาตรฐานประสิทธิภาพการใช้พลังงาน (PUE)



การปล่อยมลพิษ

Dropbox วัดการปล่อยก๊าซเรือนกระจกทั้งทางตรงและทางอ้อมจากการใช้พลังงานใน โรงงานและกลุ่มเซิร์ฟเวอร์ศูนย์ข้อมูลของเรา และการปล่อยก๊าซเรือนกระจกที่หลบหนีจากสารทำความเย็น—ขอบเขต 1 และขอบเขต 2 การปล่อยก๊าซเรือนกระจก นอกจากนี้เรายังวัดการปล่อยก๊าซเรือนกระจกขอบเขตที่ 3 จากการเดินทางเพื่อธุรกิจและการปล่อยก๊าซ WFH ข้อมูลเพิ่มเติมเกี่ยวกับแนวทางการจัดการการปล่อยก๊าซเรือนกระจกของเรามีอยู่ใน [รายงานการสร้างการเปลี่ยนแปลง ESG ปี 2021](#)

การปล่อยก๊าซเรือนกระจก

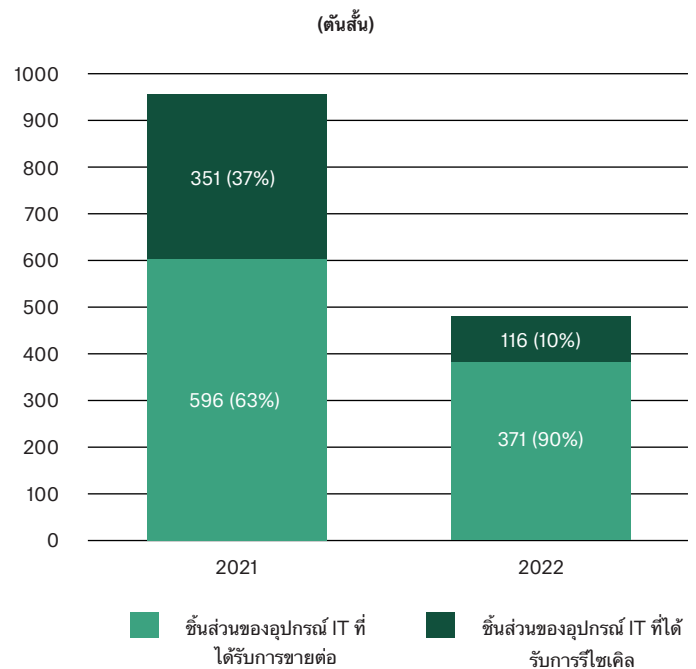
| | 2019 mtCO ₂ e | 2020 mtCO ₂ e | 2021 mtCO ₂ e | 2022 mtCO ₂ e |
|-----------------------------------|-----------------------------|-----------------------------|-----------------------------|-----------------------------|
| ขอบเขต 1 | 773 | 1,623 | 1,053 | 768 |
| ขอบเขต 2 (อิงตามตลาด) | 54,729 | 53,533 | 0 | 0 |
| ขอบเขตที่ 3 การเดินทางเพื่อธุรกิจ | 5,113 | 419 ¹⁶ | 41 ¹⁷ | 1,687 |

ขยะอิเล็กทรอนิกส์

การรักษาประสิทธิภาพทรัพยากรและความน่าเชื่อถือในกลุ่มเซิร์ฟเวอร์ศูนย์ข้อมูลของเราจำเป็นต้องมีการอัปเดตฮาร์ดแวร์ไอทีเป็นระยะ เรามีความรับผิดชอบอย่างจริงจังในการกำจัดฮาร์ดแวร์ที่เลิกใช้งานแล้วอย่างมีความรับผิดชอบ นอกจากนี้ เรายังพยายามอย่างดีที่สุดที่จะขายต่อฮาร์ดแวร์ไอทีเมื่อเป็นไปได้ เนื่องจากจะช่วยยืดอายุการใช้งานของอุปกรณ์ ส่งเสริมการอนุรักษ์ทรัพยากร และช่วยให้สามารถฟื้นฟูมูลค่าทางเศรษฐกิจได้ ข้อมูลเพิ่มเติมเกี่ยวกับแนวทางการจัดการขยะอิเล็กทรอนิกส์มีอยู่ใน [รายงานการสร้างการเปลี่ยนแปลง ESG ปี 2021](#)

ESG ปี 2021

การสร้างขยะอิเล็กทรอนิกส์: เซิร์ฟเวอร์ที่ได้รับการขายต่อและเซิร์ฟเวอร์ที่ได้รับการรีไซเคิล



¹⁶ การปล่อยก๊าซจากการเดินทางเพื่อธุรกิจขอบเขตที่ 3 ของเราลดลงอย่างมีนัยสำคัญระหว่างปี 2019 ถึง 2021 เนื่องจากส่วนใหญ่มาจากการเดินทางเพื่อธุรกิจที่ลดลงเนื่องจากการแพร่ระบาดของโควิด-19

¹⁷ การปล่อยก๊าซจากการเดินทางเพื่อธุรกิจขอบเขตที่ 3 ของเรายังคงต่ำในปี 2021 เนื่องจากส่วนใหญ่มาจากการเดินทางเพื่อธุรกิจที่ลดลงเนื่องจากการแพร่ระบาดของโควิด-19

ภาคผนวก

| | |
|-----------------|----|
| ภาคผนวก A | 32 |
| ภาคผนวก B | 36 |
| ภาคผนวก C | 38 |

ภาคผนวก A

ดัชนี SASB

| มาตรฐานซอฟต์แวร์และบริการไอที SASB ปี 2018 | | |
|---|--|---|
| รหัส | ตัวชี้วัดทางบัญชี | การตอบรับ |
| รอยเท้าเวรคาร์บอน (Ecological Footprint) ของโครงสร้างพื้นฐานฮาร์ดแวร์ | | |
| TC-SI-130a.1 | (1) พลังงานทั้งหมดที่ใช้ (2) เเปอร์เซ็นต์ไฟฟ้าแบบกริด (3) เเปอร์เซ็นต์พลังงานทดแทน | <p>ในปี 2022 กลุ่มเซิร์ฟเวอร์ศูนย์ข้อมูลของเราใช้ไฟฟ้า 436,806 กิโลจูล (GJ) 100% ของไฟฟ้าที่ใช้มาจากกริดไฟฟ้า และ 100% ของภาระงานด้าน IT โดยตรงของกลุ่มเซิร์ฟเวอร์ศูนย์ข้อมูลที่ตั้งอยู่ร่วมกันนั้นสามารถหมุนเวียนได้ผ่านการซื้อ REC</p> <p>คุณสามารถดูส่วนด้านสิ่งแวดล้อมของ รายงานการสร้างความเปลี่ยนแปลง ESG ปี 2021 ของเรา หรือส่วนหน้าที่รับผิดชอบต่อความเปลี่ยนแปลงที่เราสร้าง ในเอกสารข้อเท็จจริงเกี่ยวกับการสร้างความเปลี่ยนแปลงสำหรับข้อมูลเพิ่มเติมได้</p> |
| TC-SI-130a.2 | (1) ปริมาณน้ำทั้งหมดที่ถูกดึงออกไป (2) ปริมาณน้ำที่ใช้ทั้งหมด เเปอร์เซ็นต์ของแต่ละภูมิภาคที่มีความเครียดจากน้ำพื้นฐานสูงหรือสูงมาก | <p>ในปี 2022 กลุ่มเซิร์ฟเวอร์ศูนย์ข้อมูลของเราดึงน้ำออกไป 76,515 ลูกบาศก์เมตร น้ำถูกใช้เพื่อระบายความร้อน ในกระบวนการแบบวงปิด ดังนั้นจึงไม่มีการใช้น้ำ 3.07% ของการถอนออกเหล่านี้เกิดขึ้นในพื้นที่ที่สถาบันทรัพยากรโลกระบุว่ามีความเครียดจากน้ำพื้นฐานสูงหรือสูงมาก</p> |
| TC-SI-130a.3 | การอภิปรายเกี่ยวกับการบูรณาการการพิจารณาด้านสิ่งแวดล้อมเข้ากับการวางแผนเชิงกลยุทธ์สำหรับความต้องการของกลุ่มเซิร์ฟเวอร์ศูนย์ข้อมูล | <p>Dropbox มุ่งเน้นไปที่การลดการใช้พลังงานที่กลุ่มเซิร์ฟเวอร์ศูนย์ข้อมูลโดยการรักษา PUE ไว้ในระดับยอดเยี่ยม เพิ่มประสิทธิภาพการใช้พลังงานโดยรวม และจัดหาพลังงานไฟฟ้าที่หมุนเวียนได้ 100% สำหรับภาระงานไอทีในกลุ่มเซิร์ฟเวอร์ศูนย์ข้อมูลโดยตรง</p> <p>คุณสามารถดูส่วนด้านสิ่งแวดล้อมใน รายงานการสร้างความเปลี่ยนแปลง ESG ปี 2021 หรือส่วนหน้าที่รับผิดชอบต่อความเปลี่ยนแปลงที่เราสร้าง ในเอกสารข้อเท็จจริงเกี่ยวกับการสร้างความเปลี่ยนแปลงนี้สำหรับข้อมูลเพิ่มเติม</p> |

| ความเป็นส่วนตัวของข้อมูลและเสรีภาพในการแสดงออก | | |
|--|---|---|
| TC-SI-220a.1 | คำอธิบายนโยบายและแนวปฏิบัติที่เกี่ยวข้องกับการโฆษณาตามพฤติกรรมและความเป็นส่วนตัวของผู้ใช้ | ดูส่วนความเป็นส่วนตัวของข้อมูล ความปลอดภัย และความน่าเชื่อถือของ รายงานการสร้างความเปลี่ยนแปลง ESG ปี 2021 และ นโยบายความเป็นส่วนตัว |
| TC-SI-220a.2 | จำนวนผู้ใช้ที่ข้อมูลถูกใช้เพื่อวัตถุประสงค์อื่น | Dropbox ไม่ขายข้อมูลผู้ใช้และไม่สร้างรายได้จากการโฆษณา ดูส่วนอะไรและทำไมของ นโยบายความเป็นส่วนตัว ของเราสำหรับข้อมูลเพิ่มเติม |
| TC-SI-220a.3 | จำนวนการสูญเสียทางการเงินทั้งหมดอันเป็นผลมาจากการดำเนินคดีทางกฎหมายที่เกี่ยวข้องกับความเป็นส่วนตัวของผู้ใช้ | ในปี 2022 เราไม่สูญเสียทางการเงินที่เป็นสาระสำคัญอันเป็นผลมาจากการดำเนินคดีทางกฎหมายที่เกี่ยวข้องกับความเป็นส่วนตัวของผู้ใช้ เมื่อเป็นไปตามเกณฑ์การเปิดเผยต่อสาธารณะ ความสูญเสียทางการเงินอันเป็นผลมาจากการดำเนินคดีทางกฎหมายจะรวมอยู่ใน แบบฟอร์ม 10-K ของเรา |
| TC-SI-220a.4 | (1) จำนวนคำขอบังคับใช้กฎหมายสำหรับข้อมูลผู้ใช้ (2) จำนวนผู้ใช้ที่มีการร้องขอข้อมูล (3) เปอร์เซนต์ที่ส่งผลให้มีการเปิดเผย | คุณสามารถดู รายงานความโปร่งใสที่ Dropbox ของเราสำหรับข้อมูลเกี่ยวกับวิธีที่เราจัดการคำขอจากหน่วยงานที่บังคับใช้กฎหมายได้ |
| TC-SI-220a.5 | รายชื่อประเทศที่ผลิตภัณฑ์หรือบริการหลักอยู่ภายใต้การควบคุมดูแลของรัฐบาล การบล็อก การกรองเนื้อหา หรือการเซ็นเซอร์ | Dropbox เชื่อว่าคำขอข้อมูลของรัฐบาลควรถูกจำกัดอยู่ในข้อมูลที่พวกเขาต้องการ และปรับแต่งให้แคบลงสำหรับบุคคลเฉพาะและการสืบสวนที่ชอบด้วยกฎหมาย ตาม นโยบายความเป็นส่วนตัวของเรา Dropbox อาจเปิดเผยข้อมูลผู้ใช้แก่บุคคลที่สามเฉพาะในกรณีที่เราพิจารณาแล้วว่าการเปิดเผยดังกล่าว มีความจำเป็นพอสมควร เราปฏิบัติตามหลักการชี้แนะเฉพาะเมื่อรับ พิจารณา และตอบสนองต่อคำขอข้อมูลผู้ใช้จากรัฐบาล (รวมถึงความมั่นคงของชาติ) |

| ความปลอดภัยของข้อมูล | | |
|--|---|--|
| TC-SI-230a.1 | (1) จำนวนการละเมิดข้อมูล (2) เปอร์เซนต์ที่เกี่ยวข้องกับข้อมูลส่วนบุคคล (3) จำนวนผู้ใช้ที่ได้รับผลกระทบ | เราไม่พบการละเมิดข้อมูลสำคัญใดๆ ในปี 2022 เมื่อเป็นไปตามเกณฑ์การเปิดเผยต่อสาธารณะ การละเมิดข้อมูลที่สำคัญจะรวมอยู่ในการยื่นเรื่องหลักทรัพย์ของเรา |
| TC-SI-230a.2 | คำอธิบายแนวทางในการระบุและจัดการกับความเสี่ยงด้านความปลอดภัยของข้อมูล รวมถึงการใช้มาตรฐานความปลอดภัยทางไซเบอร์ของบุคคลที่สาม | ดูส่วนความเป็นส่วนตัว ความปลอดภัย และความน่าเชื่อถือของข้อมูล ใน รายงานการสร้างการเปลี่ยนแปลง ESG ปี 2021 และ นโยบายความเป็นส่วนตัว |
| การสรรหาและการจัดการพนักงานที่มีทักษะและมีความหลากหลายในระดับโลก | | |
| TC-SI-330a.1 | ร้อยละของพนักงานที่เป็น (1) ชาวต่างชาติ และ (2) พำนักอยู่ในต่างประเทศ | (1) ไม่มีรายงาน (2) 14% ของพนักงานพำนักอยู่ในต่างประเทศ |
| TC-SI-330a.2 | เปอร์เซ็นต์การมีส่วนร่วมของพนักงาน | ในปี 2022 พนักงาน Dropbox 91% ตอบสนองต่อแบบสำรวจการมีส่วนร่วมของเรา แบบฝึกหัดนี้เรียกภายในว่า "Soapbox" ออกแบบมาเพื่อให้พนักงานและผู้นำบริษัทมีช่องทางอย่างเป็นทางการในการส่งคำติชมเกี่ยวกับสิ่งที่กำลังดำเนินไปด้วยดีและจุดที่เราจำเป็นต้องปรับปรุง |
| TC-SI-330a.3 | เปอร์เซ็นต์ของตัวแทนเพศและกลุ่มเชื้อชาติ/ชาติพันธุ์สำหรับ (1) ฝ่ายบริหาร (2) เจ้าหน้าที่ด้านเทคนิค และ (3) พนักงานอื่นๆ ทั้งหมด | ดูหัวข้อให้มีความสำคัญกับผู้คนเป็นอันดับแรกในเอกสารข้อเท็จจริงเกี่ยวกับการสร้างการเปลี่ยนแปลงนี้ และหัวข้อความหลากหลาย ความเสมอภาค และการไม่แบ่งแยกใน รายงานการสร้างการเปลี่ยนแปลง ESG ปี 2021 ของเรา |

| การคุ้มครองทรัพย์สินทางปัญญาและพฤติกรรมการแข่งขัน | | |
|--|--|--|
| TC-SI-520a.1 | จำนวนการสูญเสียทางการเงินทั้งหมดอันเป็นผลมาจากการดำเนินคดีทางกฎหมายที่เกี่ยวข้องกับภาวะเบียดเบียนพฤติกรรมต่อต้านการแข่งขัน | ในปี 2022 เราไม่สูญเสียทางการเงินที่เป็นสาระสำคัญอันเป็นผลมาจากการดำเนินคดีทางกฎหมายที่เกี่ยวข้องกับภาวะเบียดเบียนพฤติกรรมต่อต้านการแข่งขัน เมื่อเป็นไปตามเกณฑ์การเปิดเผยต่อสาธารณะ ความสูญเสียทางการเงินอันเป็นผลมาจากการดำเนินคดีทางกฎหมายจะรวมอยู่ในแบบฟอร์ม 10-K |
| การจัดการความเสี่ยงเชิงระบบจากการหยุดชะงักของเทคโนโลยี | | |
| TC-SI-550a.1 | จำนวน (1) ปัญหาด้านประสิทธิภาพและ (2) การหยุดชะงักของบริการ (3) การหยุดทำงานของลูกค้าทั้งหมด | ในปี 2022 Dropbox ประสบปัญหาด้านประสิทธิภาพสามประการและการหยุดชะงักของบริการเป็นศูนย์ ส่งผลให้ลูกค้าหยุดทำงานรวมทั้งสิ้น 64 นาที |
| TC-SI-550a.2 | คำอธิบายความเสี่ยงด้านความต่อเนื่องทางธุรกิจที่เกี่ยวข้องกับการหยุดชะงักของการดำเนินงาน | คุณสามารถดูส่วนความเป็นส่วนตัวของข้อมูล ความปลอดภัย และความน่าเชื่อถือของ รายงานการสร้างความเปลี่ยนแปลง ESG ปี 2021 , หน้าที่ 19 ของ แบบฟอร์ม 10-K ปี 2022 และ รายงาน SOC 3 ของเราได้ |

ภาคผนวก B

ตารางข้อมูลประสิทธิภาพ

เนื่องจากการปิดเศษ ตัวเลขที่นำเสนอในตารางด้านล่างอาจไม่รวมกันอย่างแม่นยำกับผลรวมที่ให้ไว้ และเปอร์เซ็นต์อาจไม่สะท้อนถึงตัวเลขที่แน่นอนอย่างแม่นยำ

การปล่อยก๊าซเรือนกระจก (GHG)¹

| การปล่อยก๊าซเรือนกระจกทั้งหมด (mtCO ₂ e) | 2019 | 2020 | 2021 | 2022 |
|---|-------------|-------------|-------------|-------------|
| ขอบเขต 1 | 773 | 1,623 | 1,053 | 768 |
| ขอบเขต 2 (อิงตามตำแหน่งที่ตั้ง) | 54,602 | 53,414 | 37,106 | 36,948 |
| ขอบเขต 2 (อิงตามตลาด) | 54,729 | 53,533 | 0 | 0 |
| ขอบเขต 3 (การเดินทางเพื่อธุรกิจ) | 5,113 | 419 | 41 | 1,687 |
| การปล่อยก๊าซเรือนกระจกที่รายงานทั้งหมด (อิงตามตำแหน่งที่ตั้ง) | 60,489 | 55,456 | 38,200 | 39,403 |
| การปล่อยก๊าซเรือนกระจกที่รายงานทั้งหมด (อิงตามตลาด) | 60,616 | 55,575 | 1,094 | 2,455 |
| การชดเชยคาร์บอน / พลังงานหมุนเวียน | 0 | 0 | 1,094 | 2,456 |
| ขอบเขตที่ 1 และ 2 ของการปล่อยก๊าซเรือนกระจกแบบอิงตามตำแหน่งที่ตั้ง (mtCO₂e) (สตูดิโอ / ออฟฟิศ และกลุ่มเซิร์ฟเวอร์ศูนย์ข้อมูล) | 2019 | 2020 | 2021 | 2022 |
| สหรัฐอเมริกา (อิงตามตำแหน่งที่ตั้ง) | 54,720 | 54,392 | 38,094 | 37,676 |
| สหรัฐอเมริกา (อิงตามตลาด) | 54,720 | 54,392 | 1,013 | 743 |
| ออสเตรเลีย (อิงตามตำแหน่งที่ตั้ง) | 108 | 112 | NA | NA |
| ออสเตรเลีย (อิงตามตลาด) | 108 | 112 | NA | NA |
| ไอร์แลนด์ (อิงตามตำแหน่งที่ตั้ง) | 311 | 321 | 64 | 40 |
| ไอร์แลนด์ (อิงตามตลาด) | 438 | 440 | 39 | 25 |
| อิสราเอล (อิงตามตำแหน่งที่ตั้ง) | 236 | 212 | NA | NA |
| อิสราเอล (อิงตามตลาด) | 236 | 212 | NA | NA |
| การปล่อยก๊าซขอบเขต 1 และ 2 ตามแหล่งที่มา (mtCO₂e) | 2019 | 2020 | 2021 | 2022 |
| สตูดิโอ / ออฟฟิศ (อิงตามตำแหน่งที่ตั้ง) | 2,688 | 3,771 | 1,827 | 1,847 |
| สตูดิโอ / ออฟฟิศ (อิงตามตลาด) | 2,815 | 3,890 | 1,053 | 768 |
| กลุ่มเซิร์ฟเวอร์ศูนย์ข้อมูล (อิงตามตำแหน่งที่ตั้ง) | 52,687 | 51,266 | 36,332 | 35,870 |
| กลุ่มเซิร์ฟเวอร์ศูนย์ข้อมูล (อิงตามตลาด) | 52,687 | 51,266 | 0 | 0 |
| ความเข้มข้นของการปล่อยก๊าซเรือนกระจก (mtCO₂e / พนักงาน) | 2019 | 2020 | 2021 | 2022 |
| ความเข้มข้นของการปล่อยก๊าซเรือนกระจก (อิงตามตลาด) | 21.64 | 20.14 | 0.41 | 0.32 |

¹ โปรดดูภาคผนวก C สำหรับวิธีการคำนวณการปล่อยก๊าซเรือนกระจก

การใช้พลังงาน

| การใช้พลังงาน | 2019 | 2020 | 2021 | 2022 |
|---|---------|---------|---------|---------|
| การใช้พลังงานทั้งหมด (MWh) | 176,177 | 182,486 | 134,354 | 129,062 |
| การใช้ไฟฟ้า | 173,848 | 175,308 | 129,645 | 129,062 |
| สตูดิโอ / ออฟฟิศ | 6,191 | 7,729 | 3,198 | 4,347 |
| กลุ่มเซิร์ฟเวอร์ศูนย์ข้อมูล | 167,657 | 167,579 | 126,447 | 121,335 |
| พลังงานหมุนเวียน | 0 | 0 | 129,645 | 125,682 |
| พลังงานหมุนเวียน (%) | 0 | 0 | 100 | 100 |
| เชื้อเพลิงอื่นๆ | 2,328 | 7,178 | 4,708 | 3,380 |
| มาตรฐานการวัดความคุ้มค่าของการใช้พลังงานไฟฟ้า ของกลุ่มเซิร์ฟเวอร์ศูนย์ข้อมูล (PUE) | 1.27 | 1.32 | 1.20 | 1.24 |

การเกิดขยะ

| การเกิดขยะทั้งหมด | 2019 ² | 2020 ² | 2021 | 2022 |
|---|-------------------|-------------------|-------|------|
| การเกิดขยะทั้งหมด (ตันสั้น) | — | — | 1,413 | 776 |
| กลุ่มเซิร์ฟเวอร์ศูนย์ข้อมูล | — | — | 197 | 612 |
| ขยะอิเล็กทรอนิกส์ที่ได้รับการรีไซเคิล | — | — | 351 | 116 |
| ขยะอิเล็กทรอนิกส์ที่นำไปทำการตลาดแบบ Remarketed | — | — | 592 | 371 |
| กลุ่มเซิร์ฟเวอร์ศูนย์ข้อมูล | — | — | 38 | 164 |
| ขยะย่อยสลาย | — | — | 6 | 97 |
| ขยะฝังกลบ | — | — | 193 | 65 |
| ขยะที่ได้รับการรีไซเคิล | — | — | 36 | 0.86 |

² ไม่มีข้อมูลขยะ

ภาคผนวก C

คำศัพท์เฉพาะด้านความหลากหลาย: Dropbox, Inc. แบ่งประเภทพนักงานออกเป็นหมวดหมู่ต่างๆ ตามที่กำหนดไว้ด้านล่าง

- หมวดหมู่ความเป็นผู้นำประกอบด้วยพนักงานในระดับผู้อำนวยการหรือสูงกว่า ขึ้นอยู่กับการกำหนดระดับ ในระบบ HR ของ Dropbox
- หมวดหมู่ผู้จัดการประกอบด้วยบุคคลที่มีหน้าที่รับผิดชอบในการบริหารจัดการบุคลากร (รวมถึงผู้ที่อยู่ในระดับผู้อำนวยการขึ้นไป) ขึ้นอยู่กับการกำหนดระดับ ในระบบ HR ของ Dropbox
- หมวดหมู่ Tech Worker ประกอบด้วยพนักงานเต็มเวลา (รวมถึงบุคคลในประเภทผู้จัดการหรือสูงกว่า) ที่ทำงานในด้านวิศวกรรมผลิตภัณฑ์ และการออกแบบของ Dropbox
- หมวดหมู่ผู้ปฏิบัติงานที่ไม่ใช่ด้านเทคนิคประกอบด้วยพนักงานเต็มเวลาอื่นๆ ทั้งหมด (รวมถึงบุคคลในประเภทผู้จัดการหรือสูงกว่า) ที่ทำงานในตำแหน่งใดๆ นอกเหนือจากฟังก์ชันวิศวกรรม ผลิตภัณฑ์ และการออกแบบของ Dropbox
- การกำหนดเพศและเชื้อชาติ/ชาติพันธุ์จะได้รับการรายงานด้วยตนเองโดยพนักงานภายในระบบ Dropbox HR
- บุคคลที่เลือกที่จะไม่ระบุเพศหรือเชื้อชาติ/ชาติพันธุ์ของตนภายในระบบ Dropbox HR จะถูกนำเสนอในหมวดหมู่ “ไม่มี” หรือ “ไม่ระบุ”

เป้าหมายด้านพลังงานหมุนเวียน: เป้าหมายด้านพลังงานหมุนเวียนของเราสะท้อนการใช้ไฟฟ้าในสำนักงานของบริษัทและภาระงานด้าน IT โดยตรงของกลุ่มเซิร์ฟเวอร์ศูนย์ข้อมูล และไม่รวมเชื้อเพลิงที่เผาไหม้โดยตรง (เช่น ก๊าซธรรมชาติและดีเซล) รวมถึงการทำความร้อนและความเย็นของกลุ่มเซิร์ฟเวอร์ศูนย์ข้อมูล (นอกขอบเขตการควบคุมของ Dropbox) ซึ่งรวมถึงการใช้เครดิตพลังงานหมุนเวียน (REC) เพื่อครอบคลุมการใช้พลังงานของเรา เราบรรลุเป้าหมายในการจัดหาไฟฟ้าที่หมุนเวียนได้ 100% ในปี 2021 และ 2022 โดยการลดความต้องการพลังงานของเราตามที่อธิบายไว้ในรายงานการสร้างการเปลี่ยนแปลง ESG ปี 2021 และการจัดซื้อ REC ให้เพียงพอเพื่อครอบคลุมปริมาณการใช้ไฟฟ้าด้าน IT โดยตรงของสำนักงานของบริษัทและกลุ่มเซิร์ฟเวอร์ศูนย์ข้อมูลที่เหลืออยู่ของเรา

โครงสร้างพื้นฐานของกลุ่มเซิร์ฟเวอร์ศูนย์ข้อมูล: ข้อมูลผู้ใช้มากกว่า 90% ถูกจัดเก็บไว้ในโครงสร้างพื้นฐานของเราเอง ในสถานที่ตั้งร่วมของกลุ่มเซิร์ฟเวอร์ศูนย์ข้อมูลของเรา สิ่งอำนวยความสะดวก. เราใช้ Amazon Web Services (AWS) สำหรับความต้องการพื้นที่จัดเก็บข้อมูลที่เหลือของผู้ใช้ และซื้อ REC เพื่อครอบคลุมพลังงานที่ AWS ใช้ในนามของ Dropbox

การปล่อยก๊าซจากการทำงานนอกสถานที่ (WFH): ตามโปรโตคอล GHG การปล่อยก๊าซจากการทำงานนอกสถานที่ (WFH) อยู่ภายใต้ขอบเขตพื้นที่ 3 หมวดที่ 7: การปล่อยก๊าซเรือนกระจกระหว่างการเดินทางของพนักงาน การคำนวณ WFH ของเราอิงจากพนักงานเต็มเวลาเทียบเท่า (FTE) ตามประเทศ และรวมค่าประมาณการใช้พลังงาน WFH โดยเฉลี่ย ซึ่งรวมถึงปริมาณปลั๊ก โดยพิจารณาจากการใช้งานแล็ปท็อป จอภาพ และแสงสว่างโดยเฉลี่ยของพนักงานแต่ละคน การใช้เชื้อเพลิงสำหรับการทำความร้อนในสำนักงาน และการระบายความร้อน ปรับตามภูมิภาคภูมิอากาศ และสะท้อนจำนวนพนักงานตามประเทศ สันนิษฐานว่า 10% ของบ้านถูกใช้ไปทำงาน โดยมาจากการใช้พลังงานในสำนักงาน ไม่ใช่ของที่อยู่อาศัยทั้งหมดของพนักงาน นอกจากนี้ มีการปรับเปลี่ยนเปอร์เซ็นต์ของเวลาที่พนักงานทำงาน (โดยใช้ OECD ชั่วโมงทำงาน/ผู้ปฏิบัติงาน) และ มีการปรับเปลี่ยนเพิ่มเติมสำหรับเปอร์เซ็นต์ของเวลาทำงานจากที่บ้าน (90%)

เทคโนโลยี Deep Sleep: ทีมโครงสร้างพื้นฐานข้อมูลของ Dropbox ได้สร้างเทคโนโลยีนี้ขึ้นเพื่อเพิ่มประสิทธิภาพการใช้งานเซิร์ฟเวอร์โดยอนุญาตให้เซิร์ฟเวอร์ที่ไม่ได้ใช้งานเข้าสู่โหมดพลังงานต่ำโดยอัตโนมัติ เป็นการลดการใช้พลังงานโดยไม่กระทบต่อประสิทธิภาพการทำงาน ด้วยเหตุนี้ กลุ่มเซิร์ฟเวอร์ศูนย์ข้อมูลที่ใช้เทคโนโลยีอัตโนมัตินี้จึงช่วยลดการใช้พลังงานและต้นทุนด้านสาธารณูปโภคลงได้อย่างมาก

คำจำกัดความของ โปรโตคอล GHG: โปรโตคอล GHG ให้คำจำกัดความต่อไปนี้สำหรับการปล่อยก๊าซตามขอบเขต 1, 2 และ 3:

- การปล่อยก๊าซเรือนกระจกขอบเขตที่ 1: การปล่อยก๊าซเรือนกระจกทางตรงที่เกิดจากแหล่งที่องค์กรควบคุมหรือเป็นเจ้าของ
- การปล่อยก๊าซเรือนกระจกขอบเขตที่ 2: การปล่อยก๊าซทางอ้อมที่เกี่ยวข้องกับการซื้อไฟฟ้า ไอน้ำ ความร้อน หรือความเย็น
- การปล่อยก๊าซขอบเขตที่ 3: การปล่อยก๊าซที่เกิดจากกิจกรรมจากสินทรัพย์ที่ไม่ได้เป็นเจ้าของหรือควบคุม โดยองค์กรที่รายงาน แต่องค์กรส่งผลกระทบต่อห่วงโซ่มูลค่า การปล่อยก๊าซขอบเขต 3 รวมถึงแหล่งที่มาทั้งหมดที่ไม่อยู่ภายในขอบเขตขอบเขต 1 และ 2 ขององค์กร
- การปล่อยก๊าซจากการเดินทางเพื่อธุรกิจ: หมวดหมู่นี้รวมถึงการปล่อยก๊าซเรือนกระจกจากการขนส่งพนักงานสำหรับกิจกรรมที่เกี่ยวข้องกับธุรกิจ ในยานพาหนะที่บุคคลที่สามเป็นเจ้าของหรือดำเนินการ เช่น เครื่องบิน รถไฟ รถประจำทาง และรถยนต์โดยสาร
- การปล่อยก๊าซเรือนกระจกตามตลาด: วิธีการตามตลาดจะคำนวณการปล่อยก๊าซเรือนกระจกตามไฟฟ้าที่องค์กรเลือกซื้อ ซึ่งมักจะระบุไว้ในสัญญาหรือเครื่องมือ เช่น REC
- การปล่อยก๊าซเรือนกระจกตามตำแหน่ง: วิธีการตามตำแหน่งจะสะท้อนถึงความเข้มข้นของการปล่อยก๊าซโดยเฉลี่ยของโครงข่ายไฟฟ้าที่มีการใช้พลังงานเกิดขึ้น (โดยใช้ข้อมูลปัจจัยการปล่อยก๊าซเรือนกระจก โดยเฉลี่ยเป็นส่วนใหญ่)

วิธีการคำนวณการปล่อยก๊าซเรือนกระจก: การคำนวณสอดคล้องกับ GHG Protocol Corporate Accounting and Reporting Standard ซึ่งจัดทำโดย World Business Council สำหรับ การพัฒนาที่ยั่งยืนและสถาบันทรัพยากรโลก และพิธีสารการรายงานทั่วไปของสำนักทะเบียนสภาพภูมิอากาศ สิ่งอำนวยความสะดวกทั้งหมดที่ Dropbox มีการควบคุมการปฏิบัติงานจะรวมอยู่ในรายการ GHG ส่วนที่ 1 และส่วน 2 รวมถึงสิ่งอำนวยความสะดวกที่เราทั้งหมด ในกรณีที่ไม่มีบิลค่าพลังงานตามจริง จะมีการประเมินการปล่อยก๊าซเรือนกระจกโดยใช้ฐานข้อมูลการสำรวจการใช้พลังงาน ในอาคารพาณิชย์ การปล่อยก๊าซเรือนกระจกที่รายงาน ได้แก่ การปล่อย CO₂, CH₄ และ N₂O จากการใช้ไฟฟ้า ก๊าซธรรมชาติ และเชื้อเพลิง และการปล่อย HFC จากการใช้สารทำความเย็นในอาคารและกลุ่มเซิร์ฟเวอร์ศูนย์ข้อมูล Dropbox ไม่มีการปล่อยก๊าซที่เกิดจากการใช้ PFC, SF₆ หรือ NF₃ ในการแปลงข้อมูลการใช้พลังงาน การเผาไหม้เชื้อเพลิง และข้อมูลการเดินทางเพื่อธุรกิจเป็นการปล่อยก๊าซเรือนกระจก เราใช้ปัจจัยจากฐานข้อมูลรวมการปล่อยก๊าซเรือนกระจกและทรัพยากรการก่อสร้างของสำนักงานปกป้องสิ่งแวดล้อมแห่งสหรัฐอเมริกา (EPA) สำนักงานพลังงานระหว่างประเทศ รายงานสินค้าคงคลังแห่งชาติของแคนาดาด้านสิ่งแวดล้อม ศูนย์ปัจจัยการปล่อยมลพิษของสหรัฐอเมริกา , สำนักงานปกป้องสิ่งแวดล้อมแห่งสหรัฐอเมริกาด้านการวิจัยและพัฒนาห่วงโซ่อุปทาน ปัจจัยการปล่อยก๊าซเรือนกระจกสำหรับอุตสาหกรรมและสินค้าโภคภัณฑ์ของสหรัฐอเมริกา และกระทรวงสิ่งแวดล้อม อาหาร และกิจการชนบทของสหราชอาณาจักร ศักยภาพในการทำให้เกิดภาวะโลกร้อนที่ใช้ในการแปลงการปล่อยก๊าซคาร์บอนไดออกไซด์เป็นคาร์บอนไดออกไซด์ได้มาจากรายงานการประเมินการเปลี่ยนแปลงสภาพภูมิอากาศครั้งที่สี่ของคณะกรรมการระหว่างรัฐบาลว่าด้วยการเปลี่ยนแปลงสภาพภูมิอากาศ

- การปล่อยก๊าซเรือนกระจกโดยตรงในขอบเขตที่ 1 รวมถึงการเผาไหม้แบบคงที่และการรั่วไหลของสารทำความเย็น แหล่งที่มาของการปล่อยก๊าซโดยตรงสำหรับ Dropbox ได้แก่ ก๊าซธรรมชาติสำหรับสร้างความร้อน การใช้น้ำมันดีเซลแบบอยู่กับที่สำหรับเครื่องกำเนิดไฟฟ้าฉุกเฉิน และการรั่วไหลของสารทำความเย็นในโรงงานที่เป็นเจ้าของและดำเนินการ
- การปล่อยก๊าซทางอ้อมขอบเขตที่ 2 รวมถึงการปล่อยก๊าซเรือนกระจกจากไฟฟ้าที่ซื้อ สำหรับกลุ่มเซิร์ฟเวอร์ศูนย์ข้อมูล co-location ที่เช่า เราได้ใช้แนวทางการรวมการควบคุมการปฏิบัติงานและการควบคุม และบัญชีสำหรับการปล่อยก๊าซต้นทางของกลุ่มเซิร์ฟเวอร์ศูนย์ข้อมูล co-location ที่เช่า ในการรายงานขอบเขตที่ 2
- การปล่อยก๊าซเรือนกระจกตามสถานที่ตั้งคำนวณโดยใช้ปัจจัยความเข้มข้นของการปล่อยก๊าซเรือนกระจกตามพื้นที่ ซึ่งกำหนดปริมาณการปล่อยก๊าซเรือนกระจกที่เกิดขึ้นต่อหน่วยไฟฟ้าที่ใช้ในแต่ละภูมิศาสตร์
- การปล่อยก๊าซเรือนกระจกตามตลาดจะคำนวณโดยใช้ปัจจัยคงเหลือสำหรับความเข้มข้นของการปล่อยก๊าซเรือนกระจก หลังจากพิจารณาการใช้พลังงานหมุนเวียน ในบางภูมิศาสตร์แล้ว
- สำหรับปี 2019, 2020, 2021 และ 2022 Dropbox รายงานการปล่อยก๊าซเรือนกระจกเพียง 3 ครั้งที่เกี่ยวข้องกับการเดินทางเพื่อธุรกิจ ซึ่งรวมถึงการปล่อยก๊าซที่เกิดจากเที่ยวบิน ห้องพักในโรงแรม รถเช่า และการขนส่งทางรถไฟ
- ตามพิธีสาร GHG การปล่อยก๊าซเรือนกระจกของ WFH อยู่ภายใต้หมวด 3 หมวดที่ 7: การปล่อยก๊าซเรือนกระจกระหว่างการเดินทางของพนักงาน การคำนวณ WFH ของเราอิงตาม FTE ของพนักงานในแต่ละประเทศ และรวมค่าประมาณการใช้พลังงานของ WFH โดยเฉลี่ย ซึ่งรวมถึงปริมาณปลั๊ก โดยอิงตามการใช้งาน โดยเฉลี่ยของแล็ปท็อป จอภาพ และแสงสว่างสำหรับพนักงานแต่ละคน การใช้เชื้อเพลิงสำหรับการทำความร้อนและความเย็นในสำนักงาน ปรับตามสภาพอากาศ ภูมิภาคและสะท้อนจำนวนพนักงานตามประเทศ ซึ่งสันนิษฐานว่า 10% ของบ้านถูกใช้ไปทำงานโดยมาจากการใช้พลังงานในสำนักงาน ไม่ใช่ของที่อยู่อาศัยทั้งหมดของพนักงาน นอกจากนี้ มีการปรับเปลี่ยนเปอร์เซ็นต์ของเวลาที่พนักงานทำงาน (โดยใช้ชั่วโมงทำงาน/พนักงานของ OECD) และมีการปรับเปลี่ยนเพิ่มเติมสำหรับเปอร์เซ็นต์ของเวลาทำงานจากที่บ้าน (90%)

ตารางข้อมูลประสิทธิภาพขอบเขต 3 (การเดินทางเพื่อธุรกิจ): การปล่อยก๊าซเรือนกระจกขอบเขต 3 ของเราลดลงอย่างมีนัยสำคัญระหว่างปี 2019 ถึง 2021 ซึ่งส่วนใหญ่เป็นผลจากการเดินทางเพื่อธุรกิจที่ลดลงเนื่องจากการแพร่ระบาดของโควิด-19

ตารางข้อมูลประสิทธิภาพของออสเตรเลียและอิสราเอล: ในเดือนเมษายน 2021 เราได้เปลี่ยนมาใช้โมเดลการทำงานแบบ Virtual First ซึ่งการทำงานจากระยะไกลเป็นหลัก รูปแบบการทำงานสำหรับพนักงาน Dropbox เข้าพื้นที่สตูดิโอทั้งหมดของเราและการเปลี่ยนจากพื้นที่สำนักงานเต็มเวลามาเป็นสตูดิโอได้ลดจำนวนพื้นที่ทางกายภาพที่จำเป็นสำหรับการดำเนินงานของเรา นอกจากนี้ การย้ายไปยัง Virtual First หมายความว่า การปล่อยก๊าซเรือนกระจกที่เกี่ยวข้องกับสตูดิโอและสำนักงานของเรา ในสถานที่บางแห่งที่บุคคลที่สามเป็นเจ้าของและจัดการจะอยู่ภายใต้ขอบเขตที่ 3 ของมาตรฐานการบัญชีและการรายงานขององค์กรตามพิธีสาร GHG ขณะนี้เรารายงานเฉพาะการปล่อยก๊าซเรือนกระจกจากสตูดิโอ สำนักงาน และสถานที่ที่ตั้งกลุ่มเซิร์ฟเวอร์ศูนย์ข้อมูลที่อยู่ภายใต้ขอบเขต 1 และขอบเขต 2 เท่านั้น ขณะนี้เราไม่รายงานการปล่อยก๊าซเรือนกระจกจากสตูดิโอ สำนักงาน และสถานที่ที่ตั้งกลุ่มเซิร์ฟเวอร์ศูนย์ข้อมูลที่บุคคลที่สามเป็นเจ้าของและจัดการ เนื่องจากสิ่งเหล่านี้ ตกอยู่ภายใต้ขอบเขตที่ 3





Independent Accountants' Review Report

To the Board of Directors and Management of Dropbox, Inc.

We have reviewed Dropbox, Inc.'s ("Dropbox") Schedule of Select Environmental, Social, and Governance Metrics (the "Subject Matter") included in Exhibit A for the year ended December 31, 2022, in accordance with the criteria, also set forth in Exhibit A (the "Criteria"). Dropbox's management is responsible for the Subject Matter in accordance with the Criteria. Our responsibility is to express a conclusion on the Subject Matter based on our review.

Our review was conducted in accordance with attestation standards established by the American Institute of Certified Public Accountants (AICPA) AT-C section 105, *Concepts Common to All Attestation Engagements*, and AT-C section 210, *Review Engagements*. Those standards require that we plan and perform our review to obtain limited assurance about whether any material modifications should be made to the Subject Matter in order for it to be in accordance with the Criteria. The procedures performed in a review vary in nature and timing from and are substantially less in extent than, an examination, the objective of which is to obtain reasonable assurance about whether the Subject Matter is in accordance with the Criteria, in all material respects, in order to express an opinion. Accordingly, we do not express such an opinion. Because of the limited nature of the engagement, the level of assurance obtained in a review is substantially lower than the assurance that would have been obtained had an examination been performed. As such, a review does not provide assurance that we became aware of all significant matters that would be disclosed in an examination. We believe that the review evidence obtained is sufficient and appropriate to provide a reasonable basis for our conclusion.

We are required to be independent of Dropbox and to meet our other ethical responsibilities, in accordance with the relevant ethical requirements related to our review engagement. Additionally, we have complied with the other ethical requirements set forth in the Code of Professional Conduct and applied the Statements on Quality Control Standards established by the AICPA.

The procedures we performed were based on our professional judgment. Our review consisted principally of applying analytical procedures, making inquiries of persons responsible for the Subject Matter, obtaining an understanding of the data management systems and processes used to generate, aggregate and report the Subject Matter and performing such other procedures as we considered necessary in the circumstances.

As described in the footnotes to the Schedule of Select Environmental, Social, and Governance Metrics, the Subject Matter is subject to measurement uncertainties resulting from limitations inherent in the nature and the methods used for determining such data. The selection of different but acceptable measurement techniques can result in materially different measurements. The precision of different measurement techniques may also vary. Furthermore, Scope 3 emissions are calculated based on a significant number of estimations and management assumptions due to the inherent nature of the Greenhouse Gas Protocol Corporate Accounting and Reporting Standard and the Technical Guidance for Calculating Scope 3 Emissions criteria.

The information included in Dropbox's 2022 ESG Fact Sheet, other than the Subject Matter, has not been subjected to the procedures applied in our review and, accordingly, we express no conclusion on it.

Based on our review, we are not aware of any material modifications that should be made to Schedule of Select Environmental, Social, and Governance Metrics for the year ended December 31, 2022 in order for it to be in accordance with the Criteria.

Ernst + Young LLP

San Francisco, California
August 31, 2023

Exhibit A:

**Schedule of Select Environmental, Social, and Governance Metrics
For the year ended December 31, 2022**

| Indicator Name | Unit | 2022 Value | Criteria |
|---|---|--|--|
| Scope 1 Greenhouse Gas (GHG) Emissions ^{1, 2, 6, 7} | Metric tons carbon dioxide equivalent (mtCO _{2e}) | 768 | The World Resources Institute ("WRI") / World Business Council for Sustainable Development's ("WBCSD") Greenhouse Gas ("GHG") Protocol: A Corporate Accounting and Reporting Standard, as amended by the WRI/WBCSD GHG Protocol Scope 2 Guidance |
| Scope 2 GHG Emissions, location-based-method (LBM) ^{1, 3, 6, 7} | mtCO _{2e} | 36,948 | WRI/WBCSD's GHG Protocol Scope 2 Guidance, an amendment to the WRI/WBCSD GHG Protocol: A Corporate Accounting and Reporting Standard |
| Scope 2 GHG Emissions, market-based-method (MBM) ^{1, 3, 4, 6, 7} | mtCO _{2e} | 0 | |
| Scope 3 Category 6 GHG Emissions ^{5, 6, 7} | mtCO _{2e} | 1,687 | WRI/WBCSD's GHG Protocol: A Corporate Accounting and Reporting Standard, as amended by the WRI/WBCSD GHG Protocol Scope 2 Guidance, WRI/WBCSD's The GHG Protocol Technical Guidance for Calculating Scope 3 Emissions |
| Percentage of gender representation by employee category ^{8, 9, 10, 11} | Percentage (%) | Leadership Male: 55% Female: 44% Not available: 1% Manager Male: 56% Female: 43% Not available: 1% Tech Worker Male: 70% Female: 28% Not available: 2% Non-Tech Worker Male: 45% Female: 54% Not available: 1% | Percentage of global, full-time employees per employee category by gender, as of December 31, 2022 |
| Percentage of racial/ethnic representation by employee category ^{8, 9, 10, 11} | % | Leadership White: 51% Asian: 33% Hispanic: 5% Black: 2% 2+ races: 2% American Indian & Pacific Islander: 0% Not specified: 9% Manager White: 50% Asian: 31% Hispanic: 6% Black: 2% 2+ races: 2% American Indian & Pacific Islander: 0% Not specified: 8% Tech Worker White: 40% Asian: 41% Hispanic: 6% Black: 3% 2+ races: 3% American Indian & Pacific Islander: 0% Not specified: 7% Non-Tech Worker White: 52% Asian: 22% Hispanic: 10% Black: 6% 2+ races: 3% American Indian & Pacific Islander: 1% Not specified: 5% | Percentage of U.S.-based, full-time employees per employee category by race/ethnicity, as of December 31, 2022 |

Note 1: Non-financial information is subject to measurement uncertainties resulting from limitations inherent in the nature and the methods used for determining such data. The selection of different but acceptable measurement techniques can result in materially different measurements. The precision of different measurement techniques may also vary.

¹ Dropbox, Inc. (Dropbox) management applies the operational control approach in calculating Scope 1 and 2 GHG emissions. Dropbox considers facilities in which Dropbox has the authority to introduce and implement its operating policies as within its operational control. Specifically, this includes Dropbox's leased offices and data centers and excludes sub-leased offices and shared working spaces where Dropbox does not have operational control. Furthermore, as it relates to data centers, Dropbox deems emissions from computing and storage operations as within its operational control and emissions from cooling as outside its operational control.

² Dropbox works to capture actual data to calculate its Scope 1 GHG emissions. Where actual data is not available or cannot be obtained in a timely manner, Dropbox estimates GHG emissions using other available inputs such as facility square footage and commercial building energy consumption survey (CBECS) data. Approximately 98% of Dropbox's Scope 1 GHG emissions is estimated using the calculation methodologies described below. Dropbox's Scope 1 GHG emissions represent direct emissions resulting from the combustion of natural gas and diesel and use of refrigerants at facilities within Dropbox's operational control. Dropbox does not have operational control of a transportation fleet, therefore mobile combustion related emissions are not included in Scope 1 GHG emissions.

Scope 1 GHG Emission Estimation Methodologies:

Consumption of natural gas is estimated using office square footage and the U.S. Energy Information Administration (EIA) CBECS 2018 energy intensities by census region. Natural gas consumption is applied against emission factors, as detailed in Note 6, to calculate GHG emissions. Consumption of refrigerants is estimated using office square footage and estimated annual loss rates calculated by a third-party consultant, based on 2016 reporting from the United States Environmental Protection Agency (U.S. EPA) and the Intergovernmental Panel on Climate Change Guidelines for National Greenhouse Gas Inventories (2006), Volume 3: Industrial Processes and Product Use.

³ Dropbox works to capture actual data to calculate its Scope 2 GHG emissions. Where actual data is not available or cannot be obtained in a timely manner, Dropbox estimates GHG emissions using other available inputs such as facility square footage and prior year data. Dropbox's Scope 2 GHG emissions represent indirect emissions resulting from the electricity consumption from offices and data centers within Dropbox's operational control.

⁴ Dropbox procures energy attribute certificates (e.g., renewable energy certificates (RECs)) through a third party to reduce its energy consumption when calculating Scope 2 MBM emissions. Energy attribute certificates procured are in accordance with the GHG Protocol Scope 2 MBM Emission Factor Hierarchy and Scope 2 Quality Criteria.

⁵ Scope 3 Category 6 emissions represent employee business travel as reported from Navan, the travel and expense system that Dropbox uses to manage and book business travel for air, car rental, rail, and hotel travel. Note that this category's emissions are calculated within the minimum boundaries as defined in the GHG Protocol Technical Guidance for Calculating Scope 3 Emissions, and also includes optional emissions from hotel travel. DBX calculates emissions based on the travel booking date. See Note 6 for emission factors and GWPs applied.

- Air travel uses the distance-based method. The estimation takes into account the type of aircraft (short, medium, and long-haul flights), cabin class, and distance traveled for each ticket booking in Navan.
- Car rental and rail travel utilize the spend-based method to calculate emissions based on spend as reported in Navan.
- Hotel stays are calculated based on the number of nights in a hotel with custom emission factors developed for varying classes of hotels including electricity and natural gas components. Estimations for electricity and natural gas consumption per night were sourced from the EPA Indirect Emissions from Events and Conferences guidance, last published in December 2018. Emissions are calculated by applying natural gas and electricity emission factors to consumption per night and number of hotel nights booked through Navan for each class of hotel.

⁶ Where possible, based on DBX's reporting timeline and public availability of recent emission factor sets, DBX uses the most up-to-date emission factors available. Below is a summary of the emission factors and global warming potentials (GWPs) applied in Dropbox's GHG calculations:

| Indicator Name | Emission Factors | Global Warming Potential |
|--|--|---|
| Scope 1 Greenhouse Gas (GHG) Emissions | <ul style="list-style-type: none"> • U.S. EPA Emissions & Generation Resource Integrated Database (eGRID) Year 2021 (01/30/2023) | 2007 IPCC Fourth Assessment Report (AR4) |
| Scope 2 GHG Emissions, location-based-method (LBM) | <ul style="list-style-type: none"> • U.S. EPA Emissions & Generation Resource Integrated Database (eGRID) Year 2021 (01/30/2023) • IEA (2013) CO2 emissions from fuel combustion - 2011 emission factors • EIA (2007) Appendix F. Electricity Emission Factors – CH4 and N2O emission factors | 2007 IPCC Fourth Assessment Report (AR4) |
| Scope 2 GHG Emissions, market-based-method (MBM) | Not applicable - Dropbox reports 0 mtCO2e Scope 2 GHG Emissions, market-based-method. | Not applicable - Dropbox reports 0 mtCO2e Scope 2 GHG Emissions, market-based-method. |
| Scope 3 Category 6 GHG Emissions | <p>Air travel:</p> <ul style="list-style-type: none"> • 2022 Department for Environment, Food and Rural Affairs ("DEFRA") <p>Car rental and rail travel:</p> <ul style="list-style-type: none"> • Environmentally extended input-output ("EEIO") 2016 industry emission factors and approach published by the U.S. Environmental Protection Agency ("EPA") Office of Research and Development ("ORD") in 2022. <p>Hotel stays:</p> <ul style="list-style-type: none"> • EPA Indirect Emissions from Events and Conferences, most recently published in December 2018. • Natural gas emission factors are sourced from the 2023 EPA Emission Factors for Greenhouse Gas Inventories. • Electricity emission factors are sourced for the U.S. from the 2021 eGRID emission factors (published January 2023) and for non-U.S. from IEA (2013). | 2007 IPCC Fourth Assessment Report (AR4) |

⁷ Dropbox includes CO₂, CH₄, and N₂O greenhouse gases in its Scope 1, Scope 2, and Scope 3 Category 6 GHG emissions calculations. Other GHGs are not included in the Dropbox's inventory as they do not generate material emissions as part of the Company's operations. Dropbox does not present GHG emissions by greenhouse gas separately, instead Dropbox converts all emissions to carbon dioxide equivalents (mtCO₂e) for reporting. CO₂ represents approximately 98% of total emissions reported by Dropbox.

⁸ Dropbox, Inc. categorizes its workforce into various categories, as defined below.

- The Leadership category includes employees at a Director level or above; based on level designations in Dropbox's HR system.
- The Manager category includes individuals with people management responsibilities (including those at the Director level and above); based on level designations in Dropbox's HR system.
- The Tech Worker category includes full-time employees (including individuals within the Manager category or above) working in Dropbox's Engineering, Product and Design functions.
- The Non-Tech Worker category includes all other full-time employees (including individuals within the Manager category or above) working in any function outside of Dropbox's Engineering, Product and Design functions.

⁹ Gender and race/ethnicity designation is self-reported by employees within the Dropbox HR system.

¹⁰ Individuals that elect to not specify their gender or race/ethnicity within the Dropbox HR system are represented in the "Not available" or "Not specified" categories.

¹¹ Percentages presented herein are rounded to the nearest whole number and may not add up to 100%.



Dropbox, Inc.
1800 Owens Street
Suite 200
San Francisco, CA 94158

หากคุณมีคำถามเกี่ยวกับรายงานนี้ โปรดติดต่อเราที่ esgreport@dropbox.com