

2022 рік

# Інформаційний бюлетень щодо впливу Dropbox



## Зміст

Повідомлення від нашого генерального директора .....	3
Про цей звіт .....	6
ESG у Dropbox .....	9
Захист наших користувачів .....	14
Орієнтація на людей .....	16
Чесна діяльність .....	23
Керування власним впливом .....	27
Додатки .....	31



# Повідомлення від нашого генерального директора

Шановні колеги, клієнти, інвестори та партнери!

Ми в компанії Dropbox прагнемо створювати сталий бізнес, що забезпечує довготривалу цінність. У 2022 році ми продовжили розвиватися в напрямку реалізації наших ініціатив щодо впливу. За минулий рік ми зменшили свій вуглецевий слід і продовжили інвестувати в наші програми та ініціативи, орієнтовані на працівників.

2022 рік став для нас другим повноцінним роком як для компанії, орієнтованої на віртуальну роботу, і ми задоволені тим, як це розвивається. Оскільки наші співробітники переважно працюють віддалено, тепер ми вимірюємо викиди під час роботи з дому (WFH) і пишаємося тим, що досягли вуглецевої нейтральності Scope 1, Scope 2 і Scope 3 для ділових поїздок, а також нашими показниками викидів WFH у 2022 році. Крім того, у 2022 році ми використовували повністю відновлювану електроенергію для нашої діяльності, включно із суміжними центрами обробки даних. І я особливо пишаюся тим, що ми досягли цих цілей на вісім років раніше нашої обіцянки виконати їх до 2030 року.

Ми продовжуємо працювати над нашими трьома довготривалими зобов'язаннями щодо сприяння різноманітності та інклюзивності в нашій організації: створення різноманітної та інклюзивної команди, справедливий розвиток і просування та допомога співробітникам в особистісному зростанні. Ми віримо, що різноманітність — у минулому, досвіді та перспективах — робить нашу компанію сильніше, і завжди прагнемо бути інклюзивними для всіх.

Нарешті, протягом багатьох років ми вірили, що штучний інтелект (ШІ) може повністю змінити спосіб роботи з інформацією. Наші клієнти розповідали нам, як складно тримати всі документи в порядку та знаходити те, що потрібно для роботи, серед величезної кількості вмісту, програм і вкладок. Нещодавно ми представили нове покоління персоналізованих технологій на основі штучного інтелекту — Dropbox Dash, наш універсальний пошуковий продукт на основі штучного інтелекту, і Dropbox AI, щоб покращити робочі умови наших клієнтів і зробити їх роботу більш цілеспрямованою, ефективною та продуктивною.

Водночас ми усвідомлюємо глибоку відповідальність, яку приносить застосування нових технологій від імені наших клієнтів. Необхідність «бути гідними довіри» вже давно є основою усієї діяльності Dropbox, і в наступну еру ШІ дуже важливо, щоб ми відповідали за захист конфіденційності наших клієнтів, відстоюючи справедливість, і діяли прозоро. Ми опублікували список принципів використання ШІ, щоб допомогти нашій команді відповідально розробляти продукти та функції штучного інтелекту в наступні роки.

Розширюючи сфери застосування ШІ, ми також пам'ятаємо про значне споживання енергії, необхідне для роботи цієї технології. Щоб вирішити цю проблему, ми продовжуватимемо зосереджуватися на відновлюваних джерелах енергії для наших центрів обробки даних і залишатимемося прозорими в питаннях нашого прогресу.

Ми твердо переконані, що, надаючи пріоритет сталому розвитку та інвестуючи у відповідальний штучний інтелект і відновлювані джерела енергії, ми будемо сильніший та сталіший бізнес, який має хороші можливості для забезпечення довготривалої цінності всім нашим зацікавленим сторонам.

Дякую за вашу постійну підтримку.

З повагою,

генеральний директор і співзасновник Dropbox

Дрю Х'юстон (Drew Houston)



**«Ми твердо переконані, що, надаючи пріоритет сталому розвитку та інвестуючи у відповідальний штучний інтелект і відновлювані джерела енергії, ми будемо сильніший та сталіший бізнес, який має хороші можливості для забезпечення довготривалої цінності всім нашим зацікавленим сторонам».**

— Дрю Х'юстон (Drew Houston)

# Про цей звіт

Інформаційний бюлетень щодо впливу за 2022 рік підсумовує деякі з ключових екологічних, соціальних і управлінських програм та завдань Dropbox, а також містить оновлену інформацію про прогрес і досягнення в сфері ESG за 2022 рік. Ми плануємо публікувати повний звіт щодо впливу кожен наступний рік. Додаткову інформацію див. на сторінці [www.dropbox.com/esg](http://www.dropbox.com/esg).

### Схеми звітування

Вміст цього інформаційного бюлетеня створено на основі нашої оцінки пріоритетів ESG, яка базується на провідних стандартах і схемах звітності щодо сталого розвитку, включно з Глобальною ініціативою щодо звітності. Наш звіт ESG створено відповідно до стандартів Ради зі стандартів бухгалтерського обліку сталого розвитку (SASB). Крім того, Dropbox є учасником Глобального договору ООН (UNGC), і цей звіт також слугує нашим повідомленням UNGC щодо прогресу.

### Звітний період і межі

Цей інформаційний бюлетень містить інформацію з 1 січня 2022 року до 31 грудня 2022 року, якщо не вказано інше. Дані в цьому інформаційному бюлетені відображають дії компанії Dropbox, Inc. та її дочірніх компаній.

### Зовнішні гарантії

Dropbox залучила компанію Ernst & Young LLP (EY) для проведення незалежної перевірки вибраних показників ESG, включаючи викиди парникових газів (GHG) категорії 6 Score 1, Score 2 і Score 3, а також вибраних показників, пов'язаних із різноманітністю. Копію звіту про перевірку незалежними бухгалтерами, включно з графіком перевірених показників, можна знайти в Додатку С.



## Прогнозні заяви та застереження щодо суттєвості

Деякі заяви в цьому звіті є «прогнозними заявами», зробленими відповідно до положень «безпечної гавані» розділу 21E Закону про біржі цінних паперів 1934 року та інших федеральних законів про цінні папери. Ці заяви ґрунтуються на думках, очікуваннях, переконаннях, планах, цілях, припущеннях або прогнозах керівництва щодо майбутніх подій або результатів станом на дату цього звіту, включаючи, але не обмежуючись нашими зобов'язаннями, стратегіями, ініціативами та цілями щодо ESG, а також впливом цих зобов'язань, стратегій, ініціатив і цілей на наш бізнес; наших бізнес-планів та стратегій; наших бізнес-операціях; наших технологіях та послугах; наших можливостях для зростання; і наших зусиллях щодо залучення зацікавлених сторін. Ці прогнозні заяви є лише прогнозами, а не історичними фактами, і містять певні ризики та невизначеності, а також припущення. Фактичні результати, рівні діяльності, продуктивність, досягнення та події можуть суттєво відрізнитися від заявлених, очікуваних або припущених у таких прогнозних заявах. Незважаючи на те, що Dropbox вважає свої припущення обґрунтованими, існує багато ризиків і невизначеностей, через які фактичні результати можуть суттєво відрізнитися від прогнозних заяв, зокрема ризики, які обговорюються під заголовком «Фактори ризику» в нашому річному звіті за формою 10-K для року, що закінчився 31 грудня 2022 р., поданому до Комісії з цінних паперів і бірж США (SEC), а також інші фактори, описані в наших заявках до SEC. Dropbox не бере на себе жодних зобов'язань оновлювати чи переглядати будь-які прогнозні заяви, що містяться в цьому звіті, за винятком випадків, передбачених законом.

Хоча Dropbox вважає, що наші цілі та ініціативи ESG є важливими, наразі ми не вважаємо, що наші цілі, ініціативи чи ризики ESG є суттєвими для наших фінансових результатів, а також результатів діяльності, за винятком випадків, зазначених у нашому річному звіті за формою 10-K та наступними заявками 10-Q. Крім того, в цьому звіті містяться показники чи цілі щодо людського капіталу, які можуть відрізнитися від показників чи цілей щодо людського капіталу або слугувати доповненням до них, які компанія Dropbox зобов'язана розкривати у своїй документації SEC у США. Для обговорення показників людського капіталу або цілей, на яких компанія Dropbox зосереджується при керуванні своїм бізнесом, перегляньте розділ «Людський капітал» нашого останнього річного звіту за формою 10-K.

## Подяки

Дякуємо зовнішнім партнерам, які допомогли Dropbox розробити цей інформаційний бюлетень:

- [Orrick Herrington & Sutcliffe LLP](#)
- [Persefoni](#)
- [WSP](#)



# ESG у Dropbox

Основні аспекти ESG .....	10
Наші пріоритети ESG .....	11
Зобов'язання щодо ESG .....	12

## Основні аспекти щодо навколишнього середовища

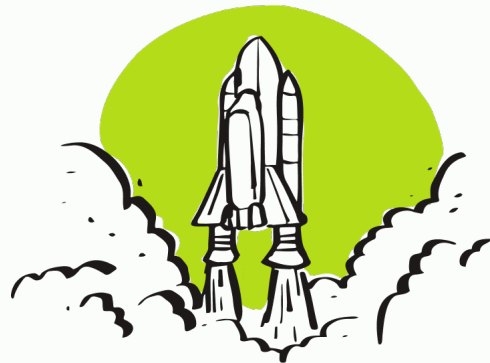
- Розробили нашу технологію Deep Sleep, яка мала вирішальне значення для зниження споживання електроенергії приблизно на 5,1 мільйона кіловат-годин у наших центрах обробки даних у 2022 році.<sup>1</sup>
- Використовували 100 % відновлюваної енергії другий рік поспіль.<sup>2,3</sup>
- Досягли вуглецевої нейтральності для викидів Scope 1, Scope 2 (за ринком) і Scope 3 під час ділових поїздок і роботи з дому (WFH).<sup>4,5</sup>

## Основні аспекти управління

- Опубліковано перший звіт щодо впливу ESG у 2022 році.
- Розширено офіс спеціаліста із захисту даних.

## Соціальні аспекти

- Розширено пільги щодо народжуваності та створення сім'ї на міжнародному рівні, щоб підтримати співробітників, які намагаються збільшити свої сім'ї.
- Започатковано нову обов'язкову програму розвитку лідерських якостей для всіх керівників під назвою «Лідерство високого впливу», щоб сприяти розвитку культури, зосередженої на праві власності та підзвітності за результати.
- Порівняно з 2021 роком кількість годин роботи волонтерів збільшилася на 91,5 %.<sup>6</sup>



<sup>1</sup> Додаткові відомості щодо технології **Deep Sleep** див. в Додатку С.

<sup>2</sup> Додаткові відомості щодо нашої **цілі стосовно відновлюваної енергії**, див. в Додатку С.

<sup>3</sup> Додаткові відомості щодо нашої **інфраструктури центрів обробки даних** див в Додатку С.

<sup>4</sup> Додаткові відомості щодо методології, використаної для оцінки **викидів WFH**, див. в Додатку С.

<sup>5</sup> Ми придбали еквівалентну кількість вуглецевих кредитів для нейтралізації викидів Scope 1 і Scope 3 категорії 6.

<sup>6</sup> Це збільшення пояснюється збільшенням кількості особистих заходів після пандемії COVID-19, а також стратегічним зосередженням на збільшенні кількості годин волонтерської роботи для некомерційних організацій, пов'язаних із захистом клімату.

# Наші пріоритети ESG

У 2021 році компанія Dgorbox провела оцінку пріоритетів ESG і визначила 12 пріоритетних тем ESG (зазначені нижче). На основі цих 12 пріоритетних тем ми визначили чотири ключові сфери впливу у 2022 році<sup>7</sup>: захист наших користувачів, орієнтація на людей, чесна діяльність та керування власним впливом. Докладні відомості про наш підхід до кожної з цих тем, див. у нашому [Звіті щодо впливу ESG за 2021 рік](#).

Сфери впливу	Пріоритетні теми
Захист наших користувачів	<ul style="list-style-type: none"><li>• Конфіденційність і захист даних</li><li>• Відповідальність за продукт та етика щодо даних</li></ul>
Орієнтація на людей	<ul style="list-style-type: none"><li>• Залучення спеціалістів</li><li>• Здоров'я, безпека та добробут співробітників</li><li>• Різноманітність, рівність та інклюзивність</li><li>• Рівна оплата та різниця в оплаті праці</li><li>• Доступність</li></ul>
Чесна діяльність	<ul style="list-style-type: none"><li>• Ділова етика та добросовісність</li><li>• Права людини та трудовий кодекс</li><li>• Керування ризиками</li></ul>
Керування власним впливом	<ul style="list-style-type: none"><li>• Сталий розвиток IT-інфраструктури</li><li>• Енергія, викиди та клімат</li></ul>

Цей інформаційний бюлетень містить оновлення стосовно нашого нещодавнього прогресу щодо певних пріоритетів ESG. Докладні відомості про наш підхід до кожної з цих тем див. у нашому [Звіті щодо впливу ESG за 2021 р.](#)

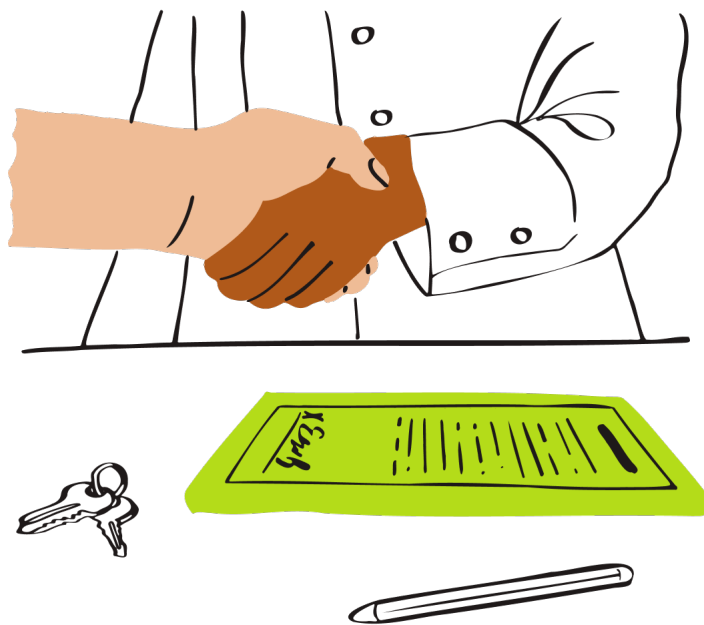
<sup>7</sup> У 2022 році ми оновили назви та групи наших сфер впливу ESG і пріоритетних тем, щоб систематизувати інформацію більш чітко та лаконічно для кращого розуміння. Зміст і теми, яким ми надаємо пріоритет, залишаються незмінними.

# Зобов'язання щодо ESG

## Цілі стосовно сталого розвитку

У 2020 році ми встановили зазначені нижче цілі стосовно сталого розвитку, яких має бути досягнуто до 2030 року. Проте ми досягли кожної з них уже в 2022 році.

1. Досягнуто вуглецевої нейтральності для викидів Scope 1 і Scope 2 (за ринком), а також Scope 3 для викидів під час ділових поїздок і викидів WFH.
2. Використовували 100 % відновлювану енергію для операцій, включно з центрами обробки даних.
3. Підтримували організації, що працюють у сфері захисту клімату, як-от Environmental Justice Foundation та Surfrider Foundation.<sup>8</sup>
4. Спонукали співробітників використовувати час, призначений для волонтерської діяльності, на дії із захисту клімату.



Ми регулярно переглядаємо наші цілі в сфері сталого розвитку та наш прогрес у досягненні цих цілей, тому можемо оновлювати їх у майбутньому, щоб відобразити зміни в нашій програмі та стратегії ESG.

**Раді повідомити, що у 2022 році ми досягли всіх чотирьох цілей сталого розвитку, на вісім років раніше, ніж планувалося!**

<sup>8</sup> Ми підтримуємо фонди Environmental Justice Foundation та Surfrider Foundation через нашого партнера, Фонд Dropbox, а також пропонуємо благодійні подарунки.



## Цілі в сфері різноманітності, рівності та інклюзивності

Ми продовжуємо працювати над нашими трьома довготривалими зобов'язаннями щодо сприяння різноманітності та інклюзивності в нашій організації:

1. Продовжувати створення різноманітної та інклюзивної команди.
2. Розвивати рівність і справедливість.
3. Долучатися до особистого зростання.

Про наш прогрес стосовно цих зобов'язань можна прочитати в нашому [Звіті щодо різноманітності за 2022 рік](#).

## Розширення нашої цілі стосовно вуглецевої нейтральності

У 2021 році компанія Dgorbox стала компанією, орієнтованою на віртуальну роботу<sup>9</sup>, що зробило нас одними з перших, хто впровадив віддалену роботу. Так само, як ми повторювали цю стратегію протягом багатьох років, щоб налаштувати наших співробітників на успішну роботу, ми прагнемо узгодити нашу операційну модель з пріоритетами ESG. У 2022 році ми розширили нашу ціль щодо вуглецевої нейтральності, щоб охопити викиди парникових газів, пов'язані з віртуальною роботою. Ми з гордістю повідомляємо, що нейтралізували всі прогнозовані викиди WFH за допомогою компенсації та поглинання вуглецю в 2022 році.

<sup>9</sup> У Dgorbox орієнтація на віртуальну роботу означає, що віддалена робота є основним способом праці співробітників. Це не означає, що в Dgorbox немає офісів: у нас є студії Dgorbox, універсальні простори, які можна використовувати для особистої співпраці, зустрічей і заходів, а також як робочі простори на вимогу через сторонніх осіб.

# Захист наших користувачів

Конфіденційність даних, безпека та надійність ..... 15

# Конфіденційність даних, безпека та надійність

Головною цінністю компанії Dropbox є прагнення бути вартими довіри, і ми не ставимося до нього легковажно. Ми вважаємо життєво важливим, щоб дані, команди та пристрої були захищені, де б вони не знаходилися. В основі всіх наших продуктів лежить комплексна програма безпеки, відповідності та конфіденційності — [Програма довіри Dropbox](#). Наша програма постійно розвивається, щоб реагувати на зміни ринку та нові виклики. Актуальні ресурси стосовно відповідності стандартам та нормам безпеки, зберігання даних та конфіденційності доступні на нашому [вебсайті](#).

У нашій [Політиці конфіденційності](#) описується процес обробки та захисту інформації користувачів, зокрема те, як ми збираємо, використовуємо та зберігаємо ваші особисті дані, коли ви користуєтеся послугами Dropbox.

Додаткові відомості про наш підхід до конфіденційності даних, безпеки та надійності також доступні в [Звіті щодо впливу ESG за 2021 рік](#), [технічному документі щодо конфіденційності та захисту даних](#), [технічному документі стосовно безпеки Dropbox Business](#), [Політиці прийняттого використання \(AUP\)](#), [звіті про прозорість Dropbox](#) (публікується двічі на рік) та [керівних принципах](#) реагування на запити даних, що здійснюються державою.

## Розвиток нашого підходу

Ми постійно вдосконалюємо наш підхід до забезпечення відповідності, безпеки, конфіденційності та захисту даних. Нижче наведено деякі з наших досягнень за 2022 рік.

- Досягнуто дотримання [Кодексу поведінки ЄС щодо хмарних технологій](#) для Dropbox Business.
- Створено нову команду інженерів із конфіденційності, яка займається створенням технічних засобів керування та можливостей, пов'язаних із конфіденційністю.
- Впроваджено глобальне право відмови від надання особистої інформації для цільової реклами.
- Процес виявлення програм-вимагачів тепер доступний для клієнтів із тарифними планами Dropbox Advanced, Dropbox Enterprise і Dropbox Standard із доповненням Dropbox Security, що допомагає запобігти поширенню зловмисних атак програм-вимагачів шляхом раннього виявлення підозрілої активності.



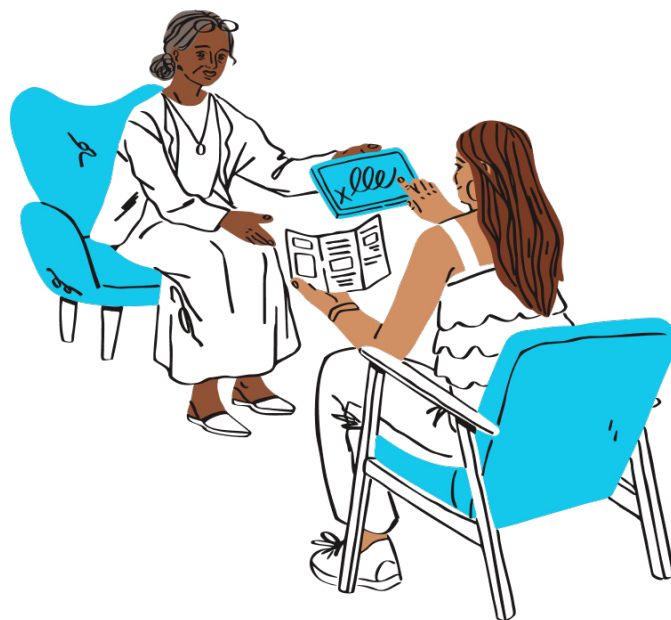
# Орієнтація на людей

Залучення спеціалістів .....	17
Різноманітність, рівність та інклюзивність .....	18
Здоров'я, безпека та добробут .....	20
Соціальний вплив .....	21



## Залучення спеціалістів

Ми хочемо, щоб усі співробітники Dropbox зростали, розвивалися та процвітали в своїй кар'єрі. Більше інформації про нашу програму залучення спеціалістів наведено нижче та на нашій [вебсторінці бонусів для співробітників](#).



## Вимірювання залученості співробітників у Dropbox

Двічі на рік ми проводимо опитування щодо залученості співробітників під назвою «Soapbox», що забезпечує співробітникам і керівникам компаній офіційний канал для подання відгуків про те, що йде добре і що потрібно покращити. У 2022 році 91 % співробітників пройшли опитування Soapbox. Крім того, ми досягли рекордно високих позитивних оцінок у нашому опитуванні щодо залученості співробітників, де співробітники вказали, що орієнтація на віртуальну роботу сприяла підвищенню залученості, продуктивності, ефективності та добробуту.

## Створення ефективної робочої сили

У 2022 році ми досягли зазначених нижче цілей.

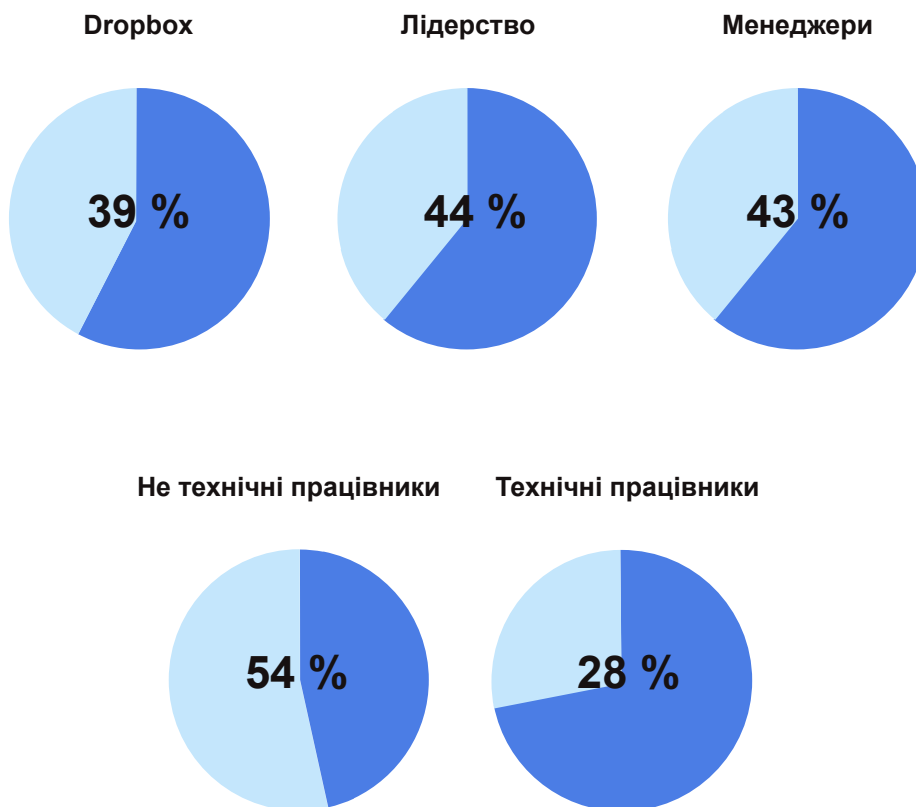
- Розробили новий підхід до найму співробітників — [The Dropbox Way](#) — що складається з шести принципів найму, щоб стимулювати культуру найму високовпливових спеціалістів, а саме: працювати якнайкраще, наймати справедливо, цілеспрямовано оцінювати, інвестувати в успіх, ставитися до кандидатів як до клієнтів, і Dropbox забезпечує дотримання цих принципів.
- Запустили програму «Лідерство високого впливу», щоб сприяти розвитку культури, що зосереджується на праві власності, підзвітності за результати та досягненні правильних результатів для нашого бізнесу.

# Різноманітність, рівність та інклюзивність

Ми прагнемо розвивати автентичну, інклюзивну та пов'язану спільноту. Додаткові відомості про наш підхід до різноманітності, рівності та інклюзивності див. у [Звіті щодо впливу ESG за 2021 рік, на вебсторінці «Різноманітність в Dropbox»](#) та в [Звіті про різноманітність за 2022 рік](#).



## Кількість жінок, які працюють у компанії Dropbox<sup>10</sup>



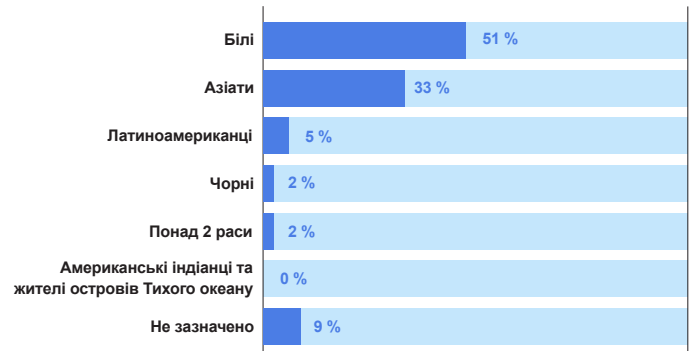
<sup>10</sup> Додаткові відомості стосовно того, як компанія Dropbox визначає певні терміни з категорії різноманітності див. в Додатку С.

## Етнічна приналежність працівників зі США в Dropbox<sup>11</sup>

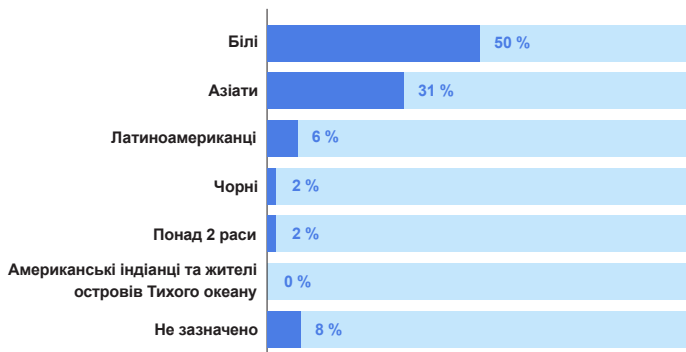
### Dropbox



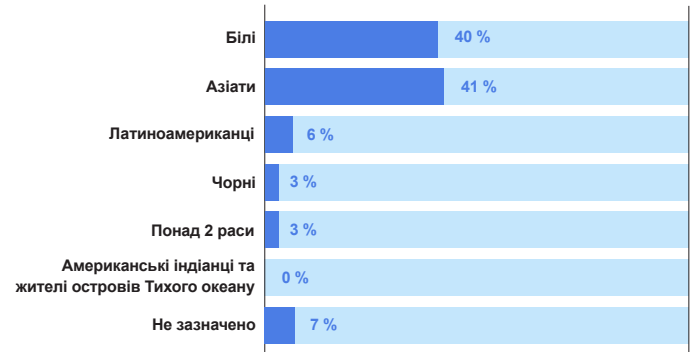
### Лідерство



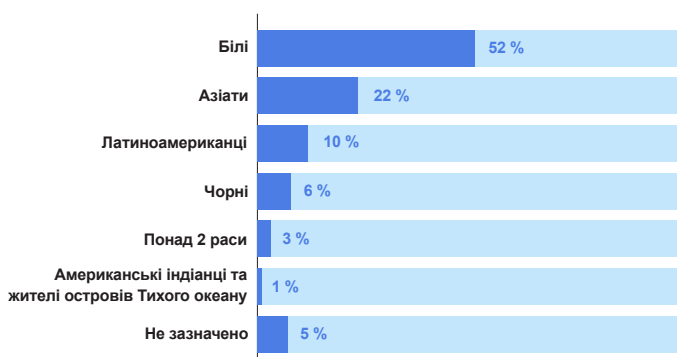
### Менеджери



### Технічні працівники



### Не технічні працівники



<sup>11</sup> Додаткові відомості стосовно того, як компанія Dropbox визначає певні терміни з категорії різноманітності див. в Додатку С.

## Здоров'я, безпека та добробут

У квітні 2021 року ми перейшли на операційну модель орієнтації на віртуальну роботу, у якій віддалена робота є основною для співробітників. У межах цього підходу ми взяли на себе зобов'язання підтримувати процеси навчання та ділитися своїми висновками по ходу роботи.

У цьому контексті влітку 2022 року ми провели наше перше опитування «Life in Virtual First», у межах якого запитали в співробітників Dropbox про їхні враження щодо орієнтації на віртуальну роботу та інструменти, які потрібні їм для успіху. Завдяки цьому ми виявили, що 93 % опитуваних вважають, що можуть ефективно працювати з дому. Повні результати, що надали нам цінну та багатонадійну інформацію про перехід на віртуальну модель, наведені в цій [публікації в блозі](#). Ми сподіваємося, що зібрані аналітичні відомості можуть забезпечити додаткові рекомендації окремим особам і компаніям, які прагнуть продовжувати оптимізувати свій гібридний або віддалений спосіб роботи.

Додаткові відомості про наш підхід до здоров'я, безпеки та добробуту доступні в нашому [Звіті щодо впливу ESG за 2021 рік](#).



### Цілісний підхід до добробуту

Наші [пільги](#) передбачають медичні, стоматологічні та офтальмологічні плани, планування виходу на пенсію та програми 401k, страхування життя та інвалідності, а також коучинг і терапію, що забезпечує програма Modern Health.<sup>12</sup>

---

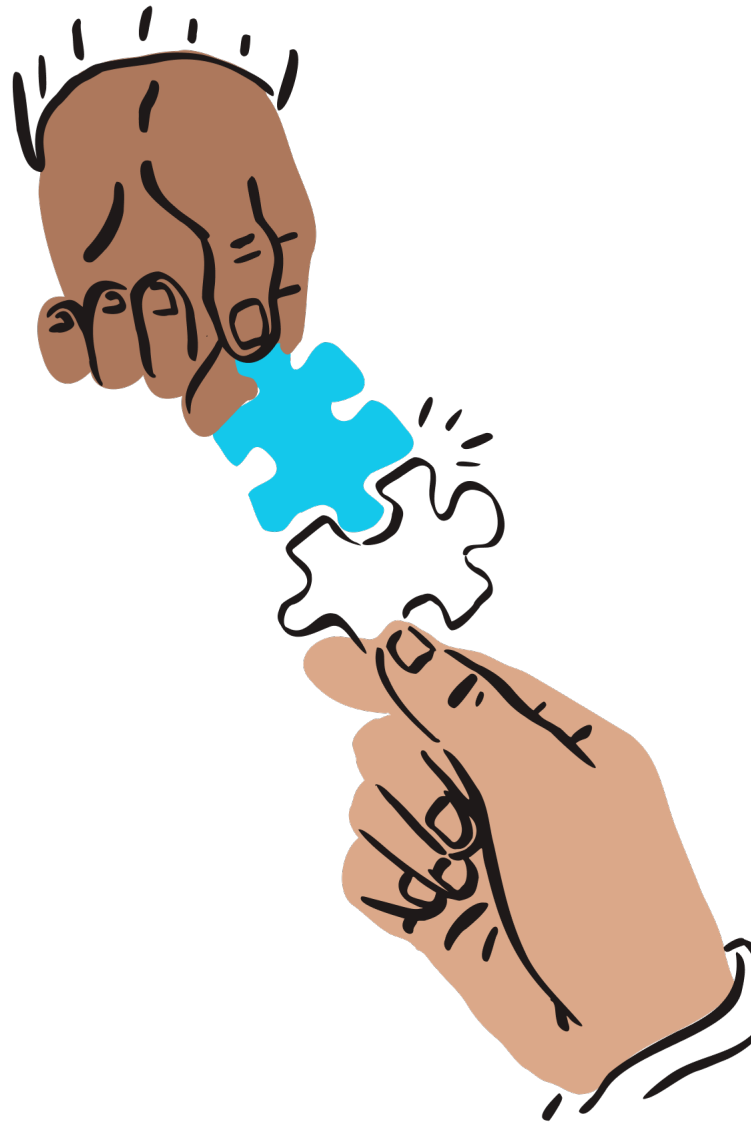
<sup>12</sup> Ці пільги стосуються США. По всьому світу ми надаємо пільги стосовно фінансів та добробуту в контексті того, що актуально та вигідно на місцевому рівні.

# На користь суспільства

У компанії Dgorbox ми прагнемо використовувати наших людей, продукти та ресурси на благо, що, на нашу думку, позитивно впливає на культуру нашої роботи та допомагає нам залучати й утримувати талановитих співробітників.

## Основні аспекти за 2022 рік

- **Кількість годин роботи волонтерів збільшено на 91,5 %.**
- **Розпочали нашу третю програму учнівства в партнерстві з [Next Chapter](#), організацією, що створює справедливіші робочі місця для осіб, які раніше були ув'язнені.<sup>13</sup>**
- **Провели три міжнародні дні впливу, що дають співробітникам можливість займатися соціально важливою діяльністю в своїх спільнотах.**



---

<sup>13</sup> Наша третя група учнів виконала програму Next Chapter у липні 2023 року.

## Добрі справи Dropbox

«Добрі справи Dropbox» — це група під керівництвом співробітників, що заохочує людей використовувати свої навички та час для служіння своїм спільнотам. Ми надаємо 32 години волонтерської відпустки на рік усім штатним працівникам, дозволяємо їм щорічно дарувати наші продукти некомерційним організаціям і пропонуємо благодійні подарунки, що складаються з пожертвувань співробітників на суму до 2000 доларів США на рік на одного штатного працівника.

### Огляд: Добрі справи Dropbox

	2021 рік	2022 рік
Години, які співробітники витрачають на волонтерську діяльність	1910	3657
Пожертви співробітників і корпоративні подарунки в розмірі <sup>14</sup> (доларів США)	1,7 млн доларів США	1,6 млн доларів США

## Фонд Dropbox

Ми співпрацюємо з [фондом Dropbox](#), що надає необмежені гранти протягом до трьох років та забезпечує співробітникам Dropbox можливість повертати їх за допомогою волонтерської діяльності на основі навичок. Станом на 31 грудня 2022 року фонд Dropbox пожертвував правозахисним організаціям понад 5 млн доларів США з 2018 року.

Ознайомтеся з деякими волонтерськими проєктами на основі навичок, над якими наші співробітники працювали під час хакатону 2022 року, прочитавши [цю публікацію в блозі](#).



<sup>14</sup> Ці суми округлені до найближчих ста тисяч доларів.

# Чесна діяльність

Ділова етика та добросовісність .....	24
Корпоративне управління .....	25

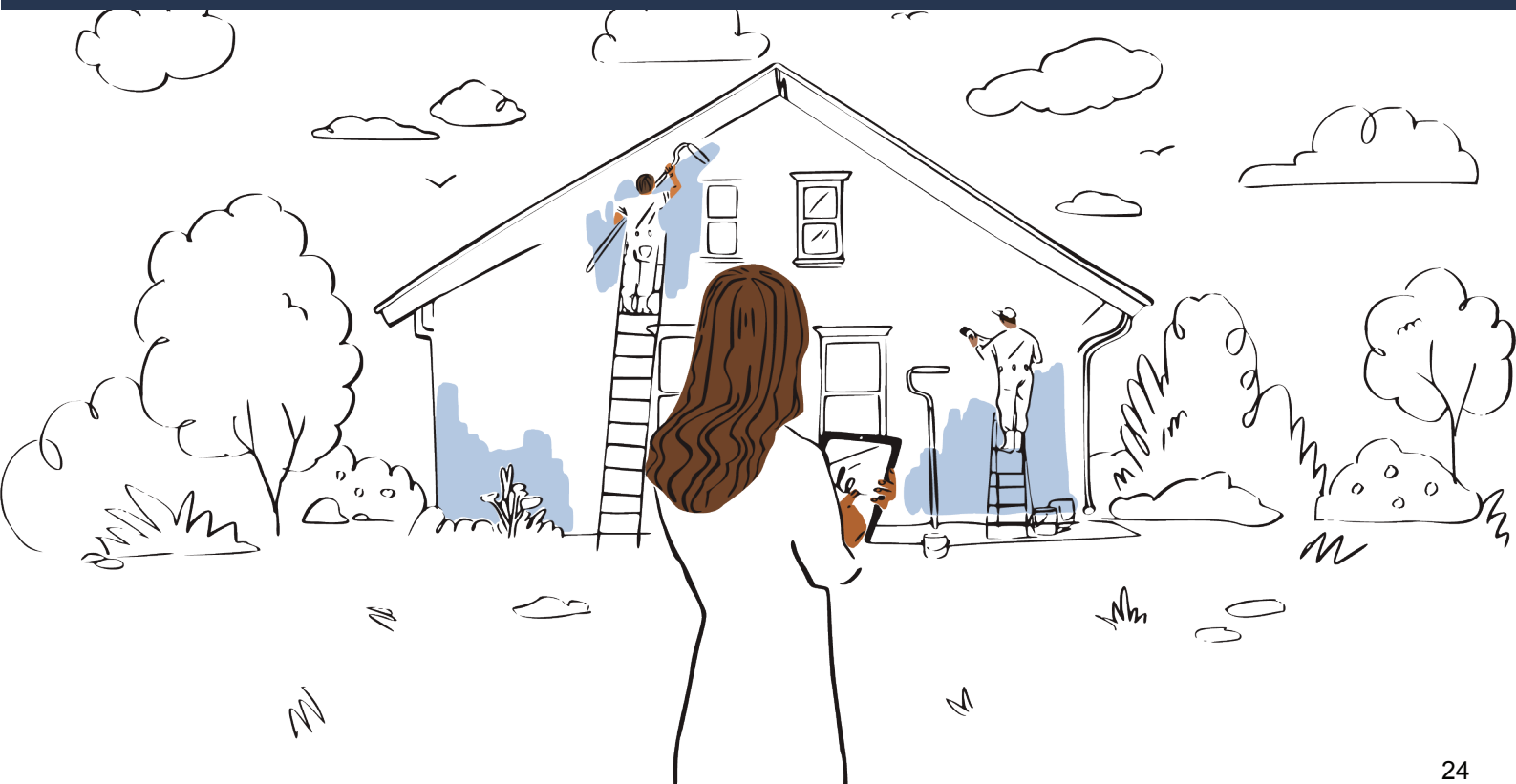
# Ділова етика та доброчесність

Ми не просто змінюємо спосіб роботи людей, ми прагнемо створити більш освічений підхід до роботи — і він починається зсередини.

Наш [Всесвітній кодекс ділової поведінки та етики](#) (Кодекс поведінки) призначений для запобігання правопорушенням і заохочення доброчесності, чесності, дотримання законів, правил і норм, фінансової відповідальності та звітності. Кодекс поведінки, прийнятий нашою радою директорів, застосовується до всіх співробітників, керівників, штатних працівників і директорів, переглядається щороку та оновлюється за необхідності. Наш Аудиторський комітет відповідає за перевірку та моніторинг дотримання Кодексу поведінки.

Наші співробітники зобов'язані проходити щорічне навчання з питань кодексу поведінки, на додаток до щорічного навчання з інформаційної безпеки та конфіденційності. У 2022 році 99 % штатних працівників пройшли ці навчання. Співробітники також зобов'язані дотримуватися нашої політики інформаційної безпеки та конфіденційності, що переглядається та оновлюється щорічно.

Додаткові відомості про наш підхід до ділової етики та доброчесності також доступні в нашому [Звіті щодо впливу ESG за 2021 рік, FCPA та політиці щодо боротьби з хабарництвом](#), а також [Кодексі поведінки постачальників](#).





# Корпоративне управління

Ми в компанії Dgorbox віддані міцному корпоративному управлінню, щоб підтримати нашу місію зі створення більш освіченого підходу до роботи. Додаткові відомості про наш підхід до корпоративного управління див. у нашому [Звіті щодо впливу ESG за 2021 рік](#), [проксі-заяві за 2022 рік](#), а також [на вебсторінці, присвяченій корпоративному управлінню](#).

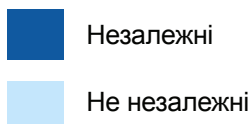
## Управління та нагляд ESG

У травні 2022 року рада директорів нашої компанії делегувала нагляд за діяльністю, програмами та розкриттям інформації Dropbox в сфері ESG [комітету з призначення та корпоративного управління](#). Крім того, рада директорів делегувала нагляд за діяльністю Dropbox з управління людським капіталом своєму [комітету з питань спеціалістів і компенсацій](#). Крім того, [Аудиторський комітет](#) контролює ініціативи, пов'язані з нашою операційною інфраструктурою, зокрема надійністю, безперервністю бізнесу, кібербезпекою та

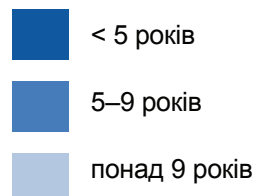
конфіденційністю даних, а також нашою корпоративною програмою керування ризиками, що докладніше описана в розділі «Роль ради директорів у процесі нагляду за ризиками» нашого [Звіту щодо впливу ESG за 2021 рік](#).

Додаткові відомості про наш підхід до управління та нагляду ESG див. у нашому [Звіті щодо впливу ESG за 2021 рік](#).

## Незалежність директорів



## Термін перебування директора



Матриця різноманітності в раді директорів (станом на 23 березня 2023 року) <sup>(15)</sup>				
Директори	8			
	Жінка	Чоловік	Небінарна особа	Не розкриває гендер
Гендерна ідентичність				
Директори	3	5		
Кількість директорів, які належать до будь-якої з наведених нижче категорій				
Афроамериканці або чорні		1		
Корінні жителі Аляски або корінні американці				
Азіати	1	1		
Латиноамериканці				
Корінні гавайці або жителі тихоокеанських островів				
Білі	2	3		
Дві або більше рас чи етнічних груп				
ЛГБТК+				
Не розголошує демографічні відомості				

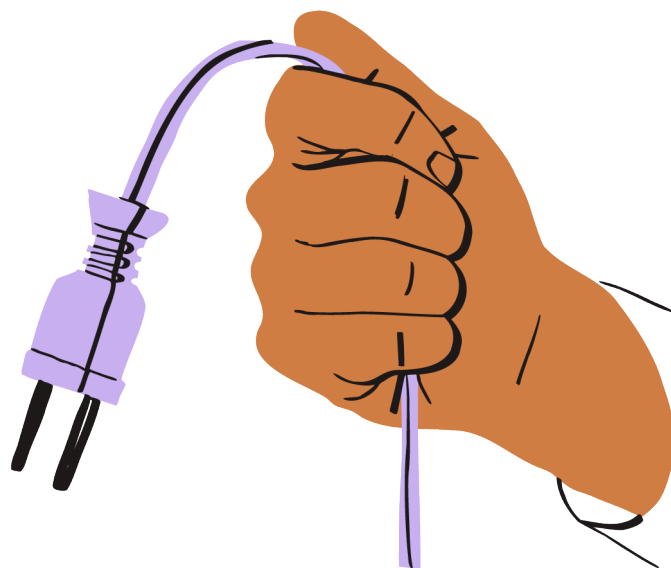
<sup>15</sup> Наведена вище матриця різноманітності ради директорів представляє статистику різноманітності нашої ради директорів у форматі, встановленому правилами Nasdaq.

# Керування власним ВПЛИВОМ

Енергетика .....	28
Викиди .....	30
Електронні відходи .....	30

## Енергетика

Дорбох покладається на центри обробки даних для ведення бізнесу, а використання електроенергії є однією з найзначніших причин викидів парникових газів. Належне управління енергією є важливою складовою ведення нашого бізнесу в сталий і відповідальний спосіб. Додаткові відомості про наш підхід до керування споживанням енергії доступні в розділі «Навколишнє середовище» нашого [Звіту щодо впливу ESG за 2021 рік](#).



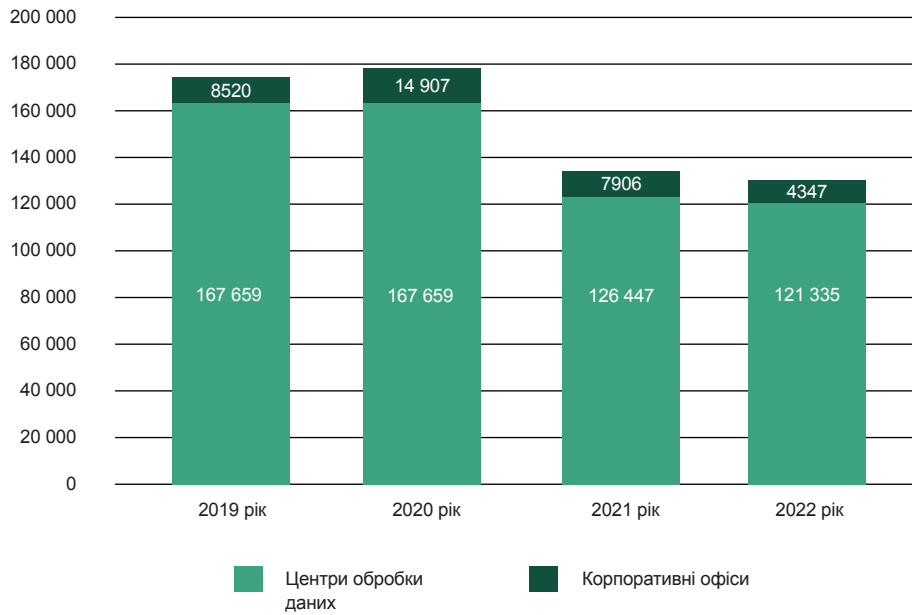
### Заощадження електроенергії за допомогою технології Deep Sleep

У 2022 році наша інноваційна автоматизована технологія Deep Sleep зіграла вирішальну роль у зниженні споживання енергії приблизно на 5,1 мільйона кіловат-годин у наших центрах обробки даних.

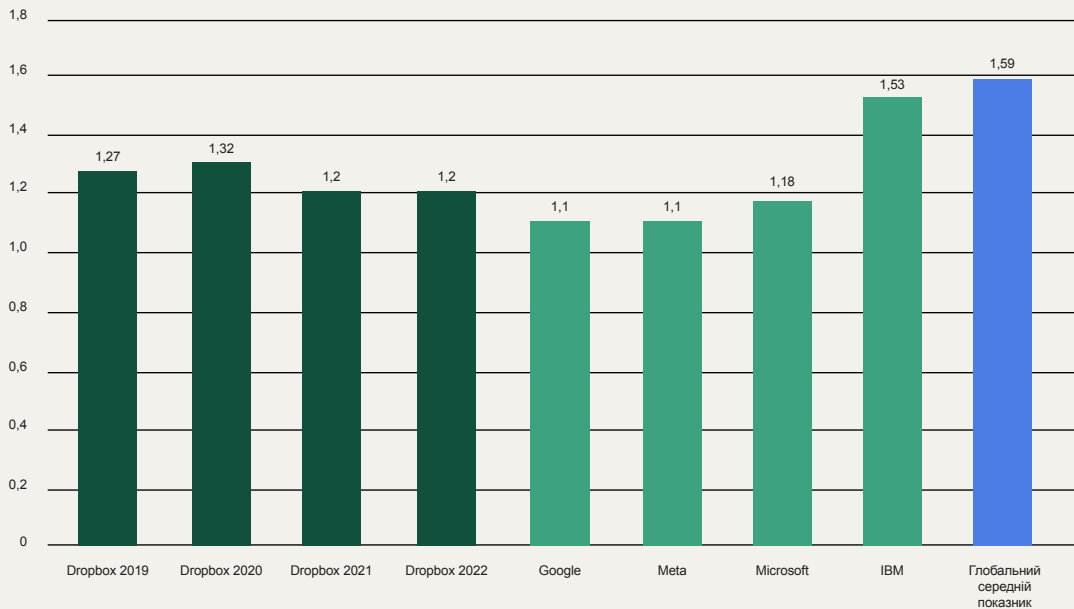
Технологія Deep Sleep забезпечує оптимізацію використання сервера, даючи неактивним серверам змогу автоматично переходити в режим низького енергоспоживання, зменшуючи споживання енергії без впливу на продуктивність. Як наслідок, центри обробки даних, що використовують цю автоматизовану технологію, значно зменшують свій енергетичний слід і витрати на комунальні послуги.

## Використання електроенергії

(МВт год)



## Контрольні показники ефективності використання електроенергії в центрах обробки даних



# Викиди

Dropbox вимірює прямі та непрямі викиди парникових газів від споживання енергії на підприємствах і в центрах обробки даних, а також неконтрольовані викиди від холодоагентів — викиди парникових газів Scope 1 і Scope 2. Ми також вимірюємо викиди парникових газів Scope 3 від ділових поїздок і викиди під час роботи з дому. Додаткові відомості про наш підхід до керування викидами парникових газів доступні в нашому [Звіті щодо впливу ESG за 2021 рік](#).

## Викиди парникових газів

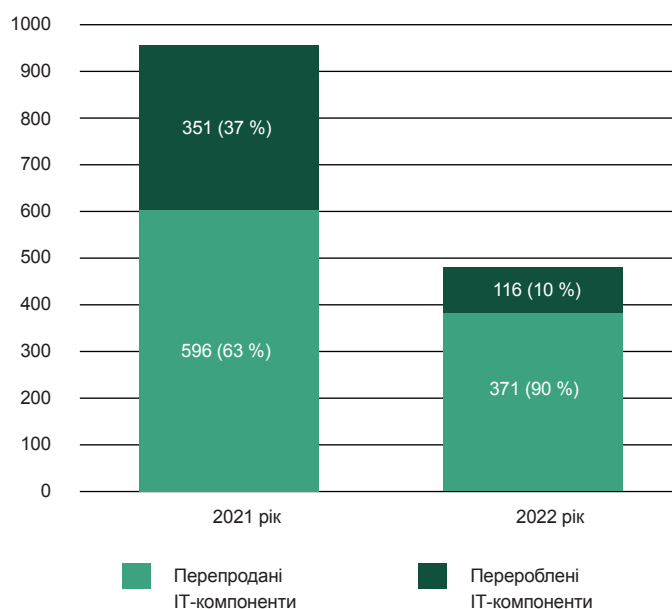
	2019 mtCO <sub>2</sub> e	2020 mtCO <sub>2</sub> e	2021 mtCO <sub>2</sub> e	2022 mtCO <sub>2</sub> e
Scope 1	773	1623	1053	768
Scope 2 (за ринком)	54 729	53 533	0	0
Scope 3: ділові поїздки	5113	419 <sup>16</sup>	41 <sup>17</sup>	1687

# Електронні відходи

Підтримка ефективності використання ресурсів і надійності наших центрів обробки даних вимагає періодичного оновлення ІТ-обладнання. Ми серйозно ставимося до своєї відповідальності та робимо все можливе, щоб належним чином утилізувати виведене з експлуатації обладнання. Ми також намагаємося перепродавати ІТ-обладнання, коли це можливо, оскільки це подовжує термін його служби, сприяє збереженню ресурсів і дає змогу відновити економічну вартість. Додаткові відомості про наш підхід до керування електронними відходами див. у нашому [Звіті щодо впливу ESG за 2021 рік](#).

## Отримано електронних відходів: перепродані та перероблені сервери

(в американських тонах)



<sup>16</sup> Наші викиди Scope 3 від ділових поїздок значно скоротилися між 2019 і 2021 роками великою мірою через скорочення кількості ділових поїздок, спричинене пандемією COVID-19.

<sup>17</sup> Наші викиди Scope 3 від ділових поїздок залишалися низькими в 2021 році значною мірою через скорочення ділових поїздок, спричинене пандемією COVID-19.

# Додатки

Додаток А .....	32
Додаток В .....	36
Додаток С .....	38

# Додаток А

## Індекс SASB

Стандарт SASB щодо програмного забезпечення та ІТ-послуг за 2018 рік		
Код	Облікові показники	Відповідь
<b>Вплив інфраструктури обладнання на навколишнє середовище</b>		
TC-SI-130a.1	(1) Загальний обсяг спожитої енергії, (2) відсоток електроенергії в мережі, (3) відсоток відновлюваної енергії	<p>У 2022 році наші центри обробки даних спожили 436 806 гігаджоулів (ГДж) електроенергії. 100 % електроенергії з мережі, а 100 % прямого ІТ-навантаження суміжного центру обробки даних можна було відновити через придбання REC.</p> <p>Щоб отримати додаткову інформацію, перегляньте розділ «Навколишнє середовище» нашого <a href="#">Звіту щодо впливу ESG за 2021 рік</a> або розділ «Керування власним впливом» цього інформаційного бюлетеня щодо впливу.</p>
TC-SI-130a.2	(1) Загальна кількість забраної води, (2) загальна кількість спожитої води, відсоток кожного показника в регіонах із високим або надзвичайно високим рівнем вихідної нестачі води	<p>У 2022 році наш центр обробки даних забрав 76 515 кубометрів води. Вода використовувалася для охолодження в процесі замкнутого циклу, тому не споживалася. 3,07 % цього забору відбулося в регіонах, визначених Інститутом світових ресурсів як такі, що мають високу або надзвичайно високу вихідну нестачу води.</p>
TC-SI-130a.3	Обговорення інтеграції екологічних рішень у стратегічне планування потреб центру обробки даних	<p>Dropbox зосереджується на зниженні споживання енергії у своїх центрах обробки даних шляхом підтримки відмінного PUE, оптимізації загального енергоспоживання та використання 100 % відновлюваної електроенергії для безпосереднього ІТ-навантаження центру обробки даних. Щоб отримати додаткову інформацію, перегляньте розділ «Навколишнє середовище» нашого <a href="#">Звіту щодо впливу ESG за 2021 рік</a> або розділ «Керування власним впливом» цього інформаційного бюлетеня щодо впливу.</p>



Конфіденційність даних і свобода самовираження		
TC-SI-220a.1	Опис політик і практик щодо поведінки та конфіденційності користувачів	Див. розділ «Конфіденційність даних, безпека та надійність» нашого <a href="#">Звіту щодо впливу ESG за 2021 рік</a> , а також <a href="#">Політику конфіденційності</a> .
TC-SI-220a.2	Кількість користувачів, чия інформація використовується для додаткових цілей	Dropbox не продає дані користувачів та не заробляє на рекламі. Додаткові відомості див. в розділі «Які дані збираються та чому» нашої <a href="#">Політики конфіденційності</a> .
TC-SI-220a.3	Загальна сума грошових збитків, отриманих у результаті судових розглядів, пов'язаних із конфіденційністю користувачів	У 2022 році ми не мали суттєвих грошових збитків, отриманих внаслідок судових розглядів, пов'язаних із конфіденційністю користувачів. У разі дотримання критеріїв розголошення інформації грошові збитки, отримані в результаті судових розглядів, включаються до нашої <a href="#">форми 10-K</a> .
TC-SI-220a.4	(1) Кількість запитів правоохоронних органів щодо інформації про користувачів, (2) кількість користувачів, чию інформацію запитували, (3) відсоток розголошень	Перегляньте наші <a href="#">звіти щодо прозорості в Dropbox</a> , щоб отримати відомості про те, як ми обробляємо запити від правоохоронних органів.
TC-SI-220a.5	Список країн, у яких основні продукти або послуги підлягають моніторингу, блокуванню, фільтрації вмісту або цензурі відповідно до вимог уряду	Компанія Dropbox вважає, що державні запити на отримання даних мають бути обмежені щодо отримуваної інформації, і вузько пристосовані до конкретних людей та законних розслідувань. Відповідно до нашої <a href="#">Політики конфіденційності</a> , Dropbox може розкривати інформацію користувача третім сторонам, лише якщо визначить, що таке розкриття є обґрунтовано необхідним. Ми дотримуємося конкретних керівних принципів, коли отримуємо, перевіряємо та відповідаємо на запити даних користувачів від уряду (включно з агенцією з питань національної безпеки).

<b>Безпека даних</b>		
TC-SI-230a.1	(1) Кількість порушень безпеки даних, (2) відсоток, що містить персональні дані, (3) кількість уражених користувачів	У 2022 році ми не зазнали суттєвих порушень безпеки даних. Коли дотримуються критерії щодо загальнодоступного розкриття даних, суттєві порушення зазначаються в нашій документації щодо цінних паперів.
TC-SI-230a.2	Опис підходу до виявлення та усунення ризиків безпеки даних, включно з використанням сторонніх стандартів кібербезпеки	Див. розділ «Конфіденційність даних, безпека та надійність» нашого <a href="#">Звіту щодо впливу ESG за 2021 рік</a> , а також <a href="#">Політику конфіденційності</a> .
<b>Найм і керування глобальною, різноманітною та кваліфікованою робочою силою</b>		
TC-SI-330a.1	Відсоток співробітників, які є (1) іноземними громадянами та (2) знаходяться за кордоном	(1) Не повідомляється (2) 14 % співробітників знаходяться за кордоном.
TC-SI-330a.2	Залученість співробітників у відсотках	У 2022 році 91 % співробітників Dropbox відповіли на наші опитування щодо залученості. Ця вправа, відома як «Soapbox», призначена для того, щоб надати співробітникам і керівникам компанії офіційний канал для подання відгуків про те, що йде добре і що потрібно покращити.
TC-SI-330a.3	Відсоток представництва гендеру та расових/ етнічних груп для (1) керівництва, (2) технічного персоналу та (3) всіх інших співробітників	Див. розділ «Орієнтація на людей» цього інформаційного бюлетеня щодо впливу, а також розділ «Різнманітність, рівність та інклюзивність» нашого <a href="#">Звіту щодо впливу ESG за 2021 рік</a> .

<b>Захист інтелектуальної власності та конкурентна поведінка</b>		
TC-SI-520a.1	Загальна сума грошових збитків, отриманих у результаті судових розглядів, пов'язаних із регулюванням антиконкурентної поведінки	У 2022 році ми не мали суттєвих грошових збитків, отриманих внаслідок судових розглядів, пов'язаних із регулюванням антиконкурентної поведінки. У разі дотримання критеріїв розголошення інформації грошові збитки, отримані в результаті судових розглядів, включаються до нашої <a href="#">форми 10-К</a> .
<b>Керування системними ризиками від технологічних збоїв</b>		
TC-SI-550a.1	Кількість (1) проблем із продуктивністю та (2) збоїв у роботі; (3) загальна тривалість простою клієнтів	У 2022 році компанія Dropbox зіткнулася з трьома проблемами з продуктивністю та не мала жодного збою в роботі, загальна тривалість простою клієнтів склала 64 хвилини.
TC-SI-550a.2	Опис ризиків для безперервності бізнесу, пов'язаних зі збоями в роботі	Див. розділ «Конфіденційність даних, безпека та надійність» нашого <a href="#">Звіту щодо впливу ESG за 2021 рік</a> , сторінку 19 нашої <a href="#">форми 10-К за 2022 рік</a> , а також наш <a href="#">звіт SOC 3</a> .

# Додаток В

## Таблиці показників продуктивності

Через округлення числа, показані в наведених нижче таблицях, можуть не точно відповідати наведеним підсумкам, а відсотки можуть не точно відображати абсолютні цифри.

### Викиди парникових газів<sup>1</sup>

Загальні викиди парникових газів (mtCO <sub>2</sub> e)	2019 рік	2020 рік	2021 рік	2022 рік
Scope 1	773	1623	1053	768
Scope 2 (за розташуванням)	54 602	53 414	37 106	36 948
Scope 2 (за ринком)	54 729	53 533	0	0
Scope 3 (ділові поїздки)	5113	419	41	1687
Загальна кількість зареєстрованих викидів (за розташуванням)	60 489	55 456	38 200	39 403
Загальна кількість зареєстрованих викидів (за ринком)	60 616	55 575	1094	2455
Компенсація викидів вуглецю/відновлювані джерела енергії	0	0	1094	2456
Обсяг викидів Scope 1 та 2 за розташуванням (mtCO <sub>2</sub> e) (студії/офіси та центри обробки даних)	2019 рік	2020 рік	2021 рік	2022 рік
США (за розташуванням)	54 720	54 392	38 094	37 676
США (за ринком)	54 720	54 392	1013	743
Австралія (за розташуванням)	108	112	Н/3	Н/3
Австралія (за ринком)	108	112	Н/3	Н/3
Ірландія (за розташуванням)	311	321	64	40
Ірландія (за ринком)	438	440	39	25
Ізраїль (за розташуванням)	236	212	Н/3	Н/3
Ізраїль (за ринком)	236	212	Н/3	Н/3
Обсяг викидів Scope 1 та 2 за походженням (mtCO <sub>2</sub> e)	2019 рік	2020 рік	2021 рік	2022 рік
Студії/офіси (за розташуванням)	2688	3771	1827	1847
Студії/офіси (за ринком)	2815	3890	1053	768
Центри обробки даних (за розташуванням)	52 687	51 266	36 332	35 870
Центри обробки даних (за ринком)	52 687	51 266	0	0
Інтенсивність викидів парникових газів (mtCO <sub>2</sub> e/співроб.)	2019 рік	2020 рік	2021 рік	2022 рік
Інтенсивність викидів парникових газів (за ринком)	21,64	20,14	0,41	0,32

<sup>1</sup> Методологію розрахунку викидів парникових газів див. в Додатку С.

## Споживання енергії

Споживання енергії	2019 рік	2020 рік	2021 рік	2022 рік
<b>Загальне споживання енергії (МВт·год)</b>	176 177	182 486	134 354	129 062
Електроенергія	173 848	175 308	129 645	129 062
Студії/офіси	6191	7729	3198	4347
Центри обробки даних	167 657	167 579	126 447	121 335
Відновлювана електроенергія	0	0	129 645	125 682
Відновлювана електроенергія (%)	0	0	100	100
Інші види палива	2328	7178	4708	3380
Ефективність споживання електроенергії (PUE) в центрах обробки даних	1,27	1,32	1,20	1,24

## Утворені відходи

Загальна кількість відходів	2019 р. <sup>2</sup>	2020 р. <sup>2</sup>	2021 рік	2022 рік
<b>Загальна кількість відходів (американські тони)</b>	—	—	<b>1413</b>	<b>776</b>
<b>Центр обробки даних</b>	—	—	<b>197</b>	<b>612</b>
Перероблені ІТ-відходи	—	—	351	116
Перепродані ІТ-відходи	—	—	592	371
<b>Центр обробки даних</b>	—	—	<b>38</b>	<b>164</b>
Компостовані відходи	—	—	6	97
Захоронені відходи	—	—	193	65
Перероблені відходи	—	—	36	0,86

<sup>2</sup> Дані про відходи недоступні.

# Додаток С

**Терміни з категорії різноманітності.** Компанія Dropbox, Inc. поділяє своїх співробітників на різні категорії, визначені нижче.

- Категорія «Керівництво» включає працівників на рівні директора або вище; на основі позначення рівнів у кадровій системі Dropbox.
- Категорія «Менеджер» включає працівників, які мають обов'язки з керування персоналом (у тому числі на рівні директора та вище); на основі позначення рівнів у кадровій системі Dropbox.
- Категорія «Технічний працівник» включає штатних працівників (включно з працівниками категорії «Менеджер» або вище), які працюють у відділах інженерії, розробки та дизайну Dropbox.
- Категорія «Нетехнічний працівник» включає всіх інших штатних працівників (включно з особами в категорії «Менеджер» або вище), які працюють на будь-якій посаді за межами відділів інженерії, розробки та дизайну Dropbox.
- Співробітники повідомляють про свою гендерну та расову/етнічну приналежність у кадровій системі Dropbox самостійно.
- Особи, які вирішили не вказувати свою стать, расу/етнічну приналежність у кадровій системі Dropbox, представлені в категоріях «Недоступно» або «Не зазначено».

**Ціль у сфері відновлюваної енергії.** Наша ціль у сфері використання відновлюваної енергії відображає використання електроенергії в корпоративних офісах і прямих ІТ-навантаженнях центрів обробки даних та включає паливо прямого спалювання (наприклад, природний газ, дизельне паливо), а також опалення й охолодження центрів обробки даних (за межами контролю Dropbox). Це включає використання кредитів на відновлювану енергію (REC) для покриття споживання енергії. Ми досягли нашої мети — отримати 100 % електроенергії з відновлюваних джерел у 2021 і 2022 роках, зменшивши наші потреби в енергії, як описано в [Звіті щодо впливу ESG за 2021 рік](#), і придбавши достатню кількість REC, щоб покрити решту споживання електроенергії нашим корпоративним офісом і центром обробки даних.

**Інфраструктура центрів обробки даних.** Понад 90 % даних наших користувачів зберігаються у нашій власній інфраструктурі центрів обробки даних. Ми використовуємо служби Amazon Web Services (AWS) для решти потреб наших користувачів у сховищі та купуємо REC для покриття енергії, споживаної AWS від імені Dropbox.

**Викиди WFH.** Відповідно до [протоколу GHG](#), викиди WFH підпадають під Score 3, категорія 7: викиди під час поїздок співробітників на роботу. Наші розрахунки WFH базуються на еквіваленті повної зайнятості (FTE) співробітників за країнами та передбачають середні оцінки споживання енергії під час роботи з дому, включно з навантаженням на розетку, на основі середнього використання ноутбука, монітора та освітлення для кожного працівника, використання палива для опалення та охолодження офісу, залежать від кліматичного поясу та відображають кількість працівників у країні. Передбачається, що 10 % використовуваної енергії споживається в офісі, а не в помешканні працівника. Крім того, було зроблено коригування щодо відсотка часу, який співробітник витрачає на роботу (з використанням відпрацьованих годин за [OECD/працівника](#)), а також щодо відсотка часу, протягом якого співробітник працює вдома (90 %).

**Технологія Deep Sleep.** Спеціалісти Dropbox з інфраструктури даних створили цю технологію, щоб оптимізувати використання сервера, забезпечуючи неактивним серверам можливість автоматично переходити в режим низького енергоспоживання, зменшуючи споживання енергії без впливу на продуктивність. У результаті центри обробки даних, що використовують цю автоматизовану технологію, значно зменшують витрати на електроенергію та комунальні послуги.

**Визначення протоколу GHG (щодо парникових газів):** протокол GHG надає такі визначення для викидів Scope 1, 2 та 3.

- Викиди Scope 1: прямі викиди парникових газів, що відбуваються з джерел, які контролюються організацією або належать їй.
- Викиди Scope 2: непрямі викиди, пов'язані з придбанням електроенергії, пари, тепла чи охолодження.
- Викиди Scope 3: викиди, отримані в результаті діяльності з ресурсів, які не належать організації, що звітує, або не контролюються нею, але на які опосередковано впливає ланцюг створення вартості організації. Викиди Scope 3 включають всі ресурси, що виходять за межі Scope 1 і 2.
- Викиди під час ділових поїздок: ця категорія включає викиди, що виникають під час перевезення працівників для ділової діяльності транспортними засобами, що належать третім особам або експлуатуються ними, як-от літаки, поїзди, автобуси та легкові автомобілі.
- Викиди за ринком: метод розрахунку за ринком передбачає оцінку викидів на основі електроенергії, яку організації вирішили закуповувати, що часто вказано в контрактах або інструментах, як-от REC.
- Викиди за розташуванням: метод розрахунку за розташуванням відображає середню інтенсивність викидів мереж, у яких споживається енергія (з використанням переважно даних середнього коефіцієнта викидів у мережі).

**Методологія розрахунку викидів парникових газів.** Розрахунки відповідають Стандарту корпоративного обліку та звітності за протоколом про викиди парникових газів, опублікованому Всесвітньою діловою радою зі сталого розвитку та Інститутом світових ресурсів, а також Загальному протоколу звітності організації Climate Registry. Усі об'єкти, над якими компанія Dropbox здійснює операційний контроль, включені до кадастру викидів парникових газів Scope 1 і Scope 2, включаючи всі орендовані об'єкти. Там, де фактичні рахунки за електроенергію були недоступні, викиди були оцінені з використанням бази даних дослідження споживання енергії комерційними будівлями. Повідомлені викиди парникових газів включають викиди CO<sub>2</sub>, CH<sub>4</sub> і N<sub>2</sub>O від споживання електроенергії, природного газу та палива, а також викиди HFC від використання холодоагенту в будівлях і центрах обробки даних. Dropbox не має викидів у результаті використання PFC, SF<sub>6</sub> або NF<sub>3</sub>. Щоб перетворити дані про споживання енергії, спалювання палива та ділові поїздки на дані викиди парникових газів, ми використовували фактори з інтегрованої бази даних викидів і генераційних ресурсів Агентства з охорони навколишнього середовища США (EPA), Міжнародного енергетичного агентства, Національного звіту про кадастр навколишнього середовища Канади, Центру факторів викидів EPA в США, коефіцієнти викидів парникових газів у ланцюзі постачань Агентства з охорони навколишнього середовища США, Управління з досліджень і розробок для галузей промисловості та сировини США та Департаменту навколишнього середовища, продовольства та сільського господарства Великої Британії. Потенційні дані глобального потепління, які використовуються для перетворення викидів у CO<sub>2</sub>e, взяті з Четвертого оцінювального звіту Міжурядової групи експертів зі зміни клімату.

- Прямі викиди Scope 1 включають стаціонарне горіння та витік холодоагенту. Прямі джерела викидів для Dropbox включають природний газ для опалення будівель, стаціонарне використання дизельного палива для аварійних генераторів і витоки холодоагенту на об'єктах, що належать організації та керуються нею.
- Непрямі викиди Scope 2 включають викиди від придбаної електроенергії. Для орендованих центрів обробки даних зі спільним розміщенням ми застосували підхід консолідації операційного контролю та враховуємо викиди орендованих центрів обробки даних спільного розміщення у звітності Scope 2.
- Викиди за розташуванням розраховуються за допомогою коефіцієнта інтенсивності викидів електромережі залежно від місця розташування, який визначає кількість викидів парникових газів, що утворюються на одиницю електроенергії, спожитої в певному регіоні.
- Викиди за ринком розраховуються з використанням залишкового коефіцієнта для інтенсивності викидів мережі після врахування використання відновлюваної енергії в певному географічному регіоні.
- У 2019, 2020, 2021 і 2022 роках компанія Dropbox звітувала лише про викиди Scope 3, пов'язані з діловими поїздками, які включали викиди від авіарейсів, готельних номерів, орендованих автомобілів і залізничного транспорту.
- Відповідно до Протоколу про викиди парникових газів (GHG), викиди під час роботи з дому підпадають під Scope 3, категорія 7: викиди під час поїздок співробітників на роботу. Наші розрахунки WFH базуються на еквіваленті повної зайнятості (FTE) співробітників за країнами та передбачають середні оцінки споживання енергії під час роботи з дому, включно з навантаженням на розетку, на основі середнього використання ноутбука, монітора та освітлення для кожного працівника, використання палива для опалення та охолодження офісу, залежать від кліматичного поясу та відображають кількість працівників у країні. Передбачається, що 10 % використаної енергії споживається в офісі, а не в помешканні працівника. Крім того, було зроблено коригування щодо відсотка часу, який співробітник витрачає на роботу (з використанням відпрацьованих годин за OECD/працівника), а також щодо відсотка часу, протягом якого співробітник працює вдома (90 %).



**Таблиці показників продуктивності, Score 3 (ділові поїздки).** Наші викиди Score 3 значно скоротилися між 2019 і 2021 роками великою мірою через зменшення кількості ділових поїздок, спричинене пандемією COVID-19.

**Таблиці показників продуктивності в Австралії та Ізраїлі.** У квітні 2021 року ми перейшли на модель орієнтації на віртуальну роботу, у якій віддалена робота є основною для співробітників. Компанія Dropbox орендує всі свої студійні площі, і перехід від повноцінних офісних приміщень до студій забезпечив зменшення фізичного простору, необхідного для нашої діяльності. Крім того, перехід до орієнтації на віртуальну роботу означає, що викиди, пов'язані з нашими студіями та офісами в певних місцях, якими володіють і керують треті сторони, підпадають під Score 3 Стандарту корпоративного обліку та звітності за протоколом про викиди парникових газів (GHG). Наразі ми звітуємо лише про викиди від наших студій, офісів і центрів обробки даних, які підпадають під Score 1 і Score 2. Ми не повідомляємо про викиди зі студій, офісів і центрів обробки даних, якими володіють і керують треті сторони, оскільки це підпадає під Score 3.





## Independent Accountants' Review Report

To the Board of Directors and Management of Dropbox, Inc.

We have reviewed Dropbox, Inc.'s ("Dropbox") Schedule of Select Environmental, Social, and Governance Metrics (the "Subject Matter") included in Exhibit A for the year ended December 31, 2022, in accordance with the criteria, also set forth in Exhibit A (the "Criteria"). Dropbox's management is responsible for the Subject Matter in accordance with the Criteria. Our responsibility is to express a conclusion on the Subject Matter based on our review.

Our review was conducted in accordance with attestation standards established by the American Institute of Certified Public Accountants (AICPA) AT-C section 105, *Concepts Common to All Attestation Engagements*, and AT-C section 210, *Review Engagements*. Those standards require that we plan and perform our review to obtain limited assurance about whether any material modifications should be made to the Subject Matter in order for it to be in accordance with the Criteria. The procedures performed in a review vary in nature and timing from and are substantially less in extent than, an examination, the objective of which is to obtain reasonable assurance about whether the Subject Matter is in accordance with the Criteria, in all material respects, in order to express an opinion. Accordingly, we do not express such an opinion. Because of the limited nature of the engagement, the level of assurance obtained in a review is substantially lower than the assurance that would have been obtained had an examination been performed. As such, a review does not provide assurance that we became aware of all significant matters that would be disclosed in an examination. We believe that the review evidence obtained is sufficient and appropriate to provide a reasonable basis for our conclusion.

We are required to be independent of Dropbox and to meet our other ethical responsibilities, in accordance with the relevant ethical requirements related to our review engagement. Additionally, we have complied with the other ethical requirements set forth in the Code of Professional Conduct and applied the Statements on Quality Control Standards established by the AICPA.

The procedures we performed were based on our professional judgment. Our review consisted principally of applying analytical procedures, making inquiries of persons responsible for the Subject Matter, obtaining an understanding of the data management systems and processes used to generate, aggregate and report the Subject Matter and performing such other procedures as we considered necessary in the circumstances.

As described in the footnotes to the Schedule of Select Environmental, Social, and Governance Metrics, the Subject Matter is subject to measurement uncertainties resulting from limitations inherent in the nature and the methods used for determining such data. The selection of different but acceptable measurement techniques can result in materially different measurements. The precision of different measurement techniques may also vary. Furthermore, Scope 3 emissions are calculated based on a significant number of estimations and management assumptions due to the inherent nature of the Greenhouse Gas Protocol Corporate Accounting and Reporting Standard and the Technical Guidance for Calculating Scope 3 Emissions criteria.

The information included in Dropbox's 2022 ESG Fact Sheet, other than the Subject Matter, has not been subjected to the procedures applied in our review and, accordingly, we express no conclusion on it.

Based on our review, we are not aware of any material modifications that should be made to Schedule of Select Environmental, Social, and Governance Metrics for the year ended December 31, 2022 in order for it to be in accordance with the Criteria.

*Ernst + Young LLP*

San Francisco, California  
August 31, 2023

Exhibit A:

**Schedule of Select Environmental, Social, and Governance Metrics  
For the year ended December 31, 2022**

Indicator Name	Unit	2022 Value	Criteria
Scope 1 Greenhouse Gas (GHG) Emissions <sup>1, 2, 6, 7</sup>	Metric tons carbon dioxide equivalent (mtCO <sub>2e</sub> )	768	The World Resources Institute ("WRI") / World Business Council for Sustainable Development's ("WBCSD") Greenhouse Gas ("GHG") Protocol: A Corporate Accounting and Reporting Standard, as amended by the WRI/WBCSD GHG Protocol Scope 2 Guidance
Scope 2 GHG Emissions, location-based-method (LBM) <sup>1, 3, 6, 7</sup>	mtCO <sub>2e</sub>	36,948	WRI/WBCSD's GHG Protocol Scope 2 Guidance, an amendment to the WRI/WBCSD GHG Protocol: A Corporate Accounting and Reporting Standard
Scope 2 GHG Emissions, market-based-method (MBM) <sup>1, 3, 4, 6, 7</sup>	mtCO <sub>2e</sub>	0	
Scope 3 Category 6 GHG Emissions <sup>5, 6, 7</sup>	mtCO <sub>2e</sub>	1,687	WRI/WBCSD's GHG Protocol: A Corporate Accounting and Reporting Standard, as amended by the WRI/WBCSD GHG Protocol Scope 2 Guidance, WRI/WBCSD's The GHG Protocol Technical Guidance for Calculating Scope 3 Emissions
Percentage of gender representation by employee category <sup>8, 9, 10, 11</sup>	Percentage (%)	Leadership Male: 55% Female: 44% Not available: 1%  Manager Male: 56% Female: 43% Not available: 1%  Tech Worker Male: 70% Female: 28% Not available: 2%  Non-Tech Worker Male: 45% Female: 54% Not available: 1%	Percentage of global, full-time employees per employee category by gender, as of December 31, 2022
Percentage of racial/ethnic representation by employee category <sup>8, 9, 10, 11</sup>	%	Leadership White: 51% Asian: 33% Hispanic: 5% Black: 2% 2+ races: 2% American Indian & Pacific Islander: 0% Not specified: 9%  Manager White: 50% Asian: 31% Hispanic: 6% Black: 2% 2+ races: 2% American Indian & Pacific Islander: 0% Not specified: 8%  Tech Worker White: 40% Asian: 41% Hispanic: 6% Black: 3% 2+ races: 3% American Indian & Pacific Islander: 0% Not specified: 7%  Non-Tech Worker White: 52% Asian: 22% Hispanic: 10% Black: 6% 2+ races: 3% American Indian & Pacific Islander: 1% Not specified: 5%	Percentage of U.S.-based, full-time employees per employee category by race/ethnicity, as of December 31, 2022



**Note 1:** Non-financial information is subject to measurement uncertainties resulting from limitations inherent in the nature and the methods used for determining such data. The selection of different but acceptable measurement techniques can result in materially different measurements. The precision of different measurement techniques may also vary.

<sup>1</sup> Dropbox, Inc. (Dropbox) management applies the operational control approach in calculating Scope 1 and 2 GHG emissions. Dropbox considers facilities in which Dropbox has the authority to introduce and implement its operating policies as within its operational control. Specifically, this includes Dropbox's leased offices and data centers and excludes sub-leased offices and shared working spaces where Dropbox does not have operational control. Furthermore, as it relates to data centers, Dropbox deems emissions from computing and storage operations as within its operational control and emissions from cooling as outside its operational control.

<sup>2</sup> Dropbox works to capture actual data to calculate its Scope 1 GHG emissions. Where actual data is not available or cannot be obtained in a timely manner, Dropbox estimates GHG emissions using other available inputs such as facility square footage and commercial building energy consumption survey (CBECS) data. Approximately 98% of Dropbox's Scope 1 GHG emissions is estimated using the calculation methodologies described below. Dropbox's Scope 1 GHG emissions represent direct emissions resulting from the combustion of natural gas and diesel and use of refrigerants at facilities within Dropbox's operational control. Dropbox does not have operational control of a transportation fleet, therefore mobile combustion related emissions are not included in Scope 1 GHG emissions.

Scope 1 GHG Emission Estimation Methodologies:

Consumption of natural gas is estimated using office square footage and the U.S. Energy Information Administration (EIA) CBECS 2018 energy intensities by census region. Natural gas consumption is applied against emission factors, as detailed in Note 6, to calculate GHG emissions. Consumption of refrigerants is estimated using office square footage and estimated annual loss rates calculated by a third-party consultant, based on 2016 reporting from the United States Environmental Protection Agency (U.S. EPA) and the Intergovernmental Panel on Climate Change Guidelines for National Greenhouse Gas Inventories (2006), Volume 3: Industrial Processes and Product Use.

<sup>3</sup> Dropbox works to capture actual data to calculate its Scope 2 GHG emissions. Where actual data is not available or cannot be obtained in a timely manner, Dropbox estimates GHG emissions using other available inputs such as facility square footage and prior year data. Dropbox's Scope 2 GHG emissions represent indirect emissions resulting from the electricity consumption from offices and data centers within Dropbox's operational control.

<sup>4</sup> Dropbox procures energy attribute certificates (e.g., renewable energy certificates (RECs)) through a third party to reduce its energy consumption when calculating Scope 2 MBM emissions. Energy attribute certificates procured are in accordance with the GHG Protocol Scope 2 MBM Emission Factor Hierarchy and Scope 2 Quality Criteria.

<sup>5</sup> Scope 3 Category 6 emissions represent employee business travel as reported from Navan, the travel and expense system that Dropbox uses to manage and book business travel for air, car rental, rail, and hotel travel. Note that this category's emissions are calculated within the minimum boundaries as defined in the GHG Protocol Technical Guidance for Calculating Scope 3 Emissions, and also includes optional emissions from hotel travel. DBX calculates emissions based on the travel booking date. See Note 6 for emission factors and GWPs applied.

- Air travel uses the distance-based method. The estimation takes into account the type of aircraft (short, medium, and long-haul flights), cabin class, and distance traveled for each ticket booking in Navan.
- Car rental and rail travel utilize the spend-based method to calculate emissions based on spend as reported in Navan.
- Hotel stays are calculated based on the number of nights in a hotel with custom emission factors developed for varying classes of hotels including electricity and natural gas components. Estimations for electricity and natural gas consumption per night were sourced from the EPA Indirect Emissions from Events and Conferences guidance, last published in December 2018. Emissions are calculated by applying natural gas and electricity emission factors to consumption per night and number of hotel nights booked through Navan for each class of hotel.

<sup>6</sup> Where possible, based on DBX's reporting timeline and public availability of recent emission factor sets, DBX uses the most up-to-date emission factors available. Below is a summary of the emission factors and global warming potentials (GWPs) applied in Dropbox's GHG calculations:

Indicator Name	Emission Factors	Global Warming Potential
Scope 1 Greenhouse Gas (GHG) Emissions	<ul style="list-style-type: none"> <li>• U.S. EPA Emissions &amp; Generation Resource Integrated Database (eGRID) Year 2021 (01/30/2023)</li> </ul>	2007 IPCC Fourth Assessment Report (AR4)
Scope 2 GHG Emissions, location-based-method (LBM)	<ul style="list-style-type: none"> <li>• U.S. EPA Emissions &amp; Generation Resource Integrated Database (eGRID) Year 2021 (01/30/2023)</li> <li>• IEA (2013) CO2 emissions from fuel combustion - 2011 emission factors</li> <li>• EIA (2007) Appendix F. Electricity Emission Factors – CH4 and N2O emission factors</li> </ul>	2007 IPCC Fourth Assessment Report (AR4)
Scope 2 GHG Emissions, market-based-method (MBM)	Not applicable - Dropbox reports 0 mtCO2e Scope 2 GHG Emissions, market-based-method.	Not applicable - Dropbox reports 0 mtCO2e Scope 2 GHG Emissions, market-based-method.
Scope 3 Category 6 GHG Emissions	<p>Air travel:</p> <ul style="list-style-type: none"> <li>• 2022 Department for Environment, Food and Rural Affairs ("DEFRA")</li> </ul> <p>Car rental and rail travel:</p> <ul style="list-style-type: none"> <li>• Environmentally extended input-output ("EEIO") 2016 industry emission factors and approach published by the U.S. Environmental Protection Agency ("EPA") Office of Research and Development ("ORD") in 2022.</li> </ul> <p>Hotel stays:</p> <ul style="list-style-type: none"> <li>• EPA Indirect Emissions from Events and Conferences, most recently published in December 2018.</li> <li>• Natural gas emission factors are sourced from the 2023 EPA Emission Factors for Greenhouse Gas Inventories.</li> <li>• Electricity emission factors are sourced for the U.S. from the 2021 eGRID emission factors (published January 2023) and for non-U.S. from IEA (2013).</li> </ul>	2007 IPCC Fourth Assessment Report (AR4)

<sup>7</sup> Dropbox includes CO<sub>2</sub>, CH<sub>4</sub>, and N<sub>2</sub>O greenhouse gases in its Scope 1, Scope 2, and Scope 3 Category 6 GHG emissions calculations. Other GHGs are not included in the Dropbox's inventory as they do not generate material emissions as part of the Company's operations. Dropbox does not present GHG emissions by greenhouse gas separately, instead Dropbox converts all emissions to carbon dioxide equivalents (mtCO<sub>2</sub>e) for reporting. CO<sub>2</sub> represents approximately 98% of total emissions reported by Dropbox.

<sup>8</sup> Dropbox, Inc. categorizes its workforce into various categories, as defined below.

- The Leadership category includes employees at a Director level or above; based on level designations in Dropbox's HR system.
- The Manager category includes individuals with people management responsibilities (including those at the Director level and above); based on level designations in Dropbox's HR system.
- The Tech Worker category includes full-time employees (including individuals within the Manager category or above) working in Dropbox's Engineering, Product and Design functions.
- The Non-Tech Worker category includes all other full-time employees (including individuals within the Manager category or above) working in any function outside of Dropbox's Engineering, Product and Design functions.

<sup>9</sup> Gender and race/ethnicity designation is self-reported by employees within the Dropbox HR system.

<sup>10</sup> Individuals that elect to not specify their gender or race/ethnicity within the Dropbox HR system are represented in the "Not available" or "Not specified" categories.

<sup>11</sup> Percentages presented herein are rounded to the nearest whole number and may not add up to 100%.



Dropbox, Inc.  
1800 Owens Street  
Suite 200  
San Francisco, CA 94158

Якщо у вас є запитання стосовно цього звіту, зверніться за адресою [esgreport@dropbox.com](mailto:esgreport@dropbox.com)