



2024

Responsabilidad
corporativa
Hoja de datos

Índice

2

Acerca de este informe

4

Acerca de Dropbox

5

Proteger a nuestros
clientes

8

Actuar con integridad



10

Inversión en talento

12

Asumir nuestra huella
medioambiental

14

Conectando con las
comunidades

15

Apéndice

Acerca de este informe



La Hoja de datos sobre responsabilidad corporativa de Dropbox 2024 (Fact Sheet) destaca nuestro compromiso con la responsabilidad corporativa y presenta los avances logrados en áreas clave: nuestro negocio, nuestros usuarios, nuestro equipo, nuestra comunidad y el medioambiente.

Normas y marcos de referencia para la elaboración del informe

Nuestro informe sigue las normas de la [Junta de Normas de Contabilidad de Sostenibilidad](#) (SASB). Además, nuestro enfoque sobre los riesgos y oportunidades relacionados con el clima se basa en las recomendaciones del [Grupo de Trabajo sobre Divulgaciones Financieras Relacionadas con el Clima](#) (TCFD). Dropbox ha firmado el [Pacto Mundial de las Naciones Unidas](#) (UNGC) y esta Hoja de datos actúa como nuestra Comunicación sobre el Progreso ante dicho pacto.

Periodo y alcance del informe

Esta Hoja de datos incluye información sobre los programas y avances de responsabilidad corporativa de Dropbox entre el **1 de enero y el 31 de diciembre de 2024**, a menos que se indique lo contrario. El ámbito de aplicación abarca las actividades de Dropbox, Inc. y sus filiales en propiedad absoluta.

Garantía externa

Dropbox encargó a Ernst & Young LLP la revisión independiente de algunos indicadores de responsabilidad corporativa, incluidas las emisiones de gases de efecto invernadero (GEI) de alcance 1, alcance 2 y alcance 3 (categoría 6). En el Apéndice se adjunta una copia del [Informe de revisión de los auditores independientes](#), que incluye un listado de los indicadores revisados.

Descargo de responsabilidad sobre proyecciones a futuro y materialidad

Algunas declaraciones contenidas en esta Hoja de datos constituyen “proyecciones a futuro” realizadas de conformidad con las disposiciones de protección legal de la Sección 21E de la Ley del Mercado de Valores de 1934 y otras leyes federales de valores de EE. UU. Dichas declaraciones se basan en opiniones, expectativas, creencias, planes, objetivos, suposiciones o proyecciones de los directivos con respecto a actividades o resultados futuros a la fecha de la presente Hoja de datos incluidos, entre otros: nuestros compromisos, estrategias, iniciativas y objetivos en materia de responsabilidad corporativa, nuestra capacidad para alcanzar dichos compromisos, estrategias, iniciativas y objetivos, y su impacto en la compañía; nuestra estrategia y planes de negocios; nuestras operaciones comerciales; nuestra tecnología y servicios; nuestras oportunidades de crecimiento; y nuestras medidas dirigidas a la participación de las partes interesadas. Estas proyecciones a futuro son solo predicciones, no hechos que haya sucedido, e implican algunos riesgos e incertidumbre, así como ciertas suposiciones. Los resultados, los niveles de actividad, el rendimiento, los logros y las actividades reales podrían diferir materialmente de los declarados, anticipados o implícitos en dichas proyecciones a futuro. Si bien en Dropbox consideramos que nuestras suposiciones son razonables, existen muchos riesgos e incertidumbre que podrían hacer que los resultados reales difirieran materialmente de las proyecciones a futuro, como los riesgos analizados en el apartado “Factores de riesgo” de nuestro informe anual sobre el [Formulario 10-K](#) para el ejercicio cerrado el 31 de diciembre de 2024, presentado ante la Comisión de Bolsa y Valores de EE. UU. (SEC), así como otros factores descritos en documentos presentados ante la SEC. Dropbox no asume obligación alguna de actualizar o revisar ninguna de las proyecciones a futuro contenidas en esta Hoja de datos, salvo que la ley exija lo contrario.

Aunque en Dropbox creemos que nuestros objetivos e iniciativas en materia de responsabilidad corporativa son importantes, no consideramos a día de hoy que estos objetivos, iniciativas o riesgos tengan un impacto en nuestros resultados financieros y operativos, excepto en la medida mencionada en nuestro informe anual más reciente sobre el [Formulario 10-K](#) y los posteriores informes presentados en relación con el Formulario 10-Q.

Los términos “material”, “prioritario” o “significativo” utilizados en este documento no necesariamente coinciden con el concepto de “materialidad” definido por la SEC.



Acerca de Dropbox

En Dropbox, nuestra misión es diseñar una forma de trabajar más inteligente y humana. Desde nuestra fundación en 2007, hemos creado herramientas que ayudan a las personas a mantenerse organizadas y a que el trabajo fluya con más facilidad. Con el tiempo, hemos evolucionado junto a nuestros usuarios, reinventando cómo se hace el trabajo.

Hoy estamos construyendo la próxima generación de soluciones de gestión del conocimiento, aprovechando la IA para que el trabajo sea más sencillo, creativo y significativo. Pero la innovación solo importa si se sostiene sobre una base sólida de confianza.

Nuestra misión se fundamenta en ser dignos de confianza. Nuestros clientes confían en nosotros para proteger su contenido más valioso y ofrecer productos seguros y fiables. Por eso diseñamos cada producto y cada función con la privacidad como prioridad, ofreciendo múltiples capas de protección de datos. Y ahora que incorporamos la IA al futuro del trabajo, seguimos comprometidos con nuestros clientes: diseñamos productos con sus intereses en el centro y guiados por nuestros [Principios de IA](#).

Dropbox en cifras¹

- **2204** empleados a tiempo completo
- **Más de 700 millones** de usuarios registrados en 180 países
- **18,22 millones** de usuarios de pago
- **Más de 575 000** equipos de pago en todo el mundo
- **Más de 1000 millones** de descargas de la aplicación móvil
- **Más de 4500 millones** de conexiones creadas mediante el servicio para compartir archivos de Dropbox



18,22 millones

DE USUARIOS DE PAGO

Más de 575 000

EQUIPOS DE PAGO

Más de 1000 millones

DE DESCARGAS DE LA APLICACIÓN MÓVIL

Más de 700 millones

DE USUARIOS REGISTRADOS

¹ A 31 de diciembre de 2024

Protegiendo a nuestros clientes

Cuando a nuestros clientes les va bien, a nosotros también. "Si ellos ganan, nosotros ganamos" es uno de los [valores fundamentales de Dropbox](#) y marca la forma en que trabajamos. Nuestros clientes confían en nosotros para proteger su información más importante, y nos exigimos el máximo nivel a la hora de salvaguardarla.

Responsabilidad de los productos y ética de los datos

Siempre hemos creído en el potencial de la IA para transformar la forma en que trabajamos con la información. Por eso estamos creando productos de nueva generación que ayudan a nuestros clientes a mantenerse concentrados, organizados y productivos.

Para que la transición hacia una forma de trabajar centrada en la IA sea un éxito, es esencial colaborar más estrechamente con responsables políticos, líderes de opinión y equipos de distintas áreas de nuestra empresa. También entendemos lo importante que es ser transparentes con nuestros clientes mientras incorporamos productos de IA que ofrecen maneras de trabajar más inteligentes y avanzadas. Nuestros [Principios de IA](#) de Dropbox sitúan la confianza del cliente en el centro de todo lo que construimos.

En 2024 lanzamos [Dash for Business](#), una herramienta de búsqueda universal con tecnología de IA que permite a los equipos buscar, organizar, compartir y proteger su contenido en todas sus aplicaciones conectadas, todo desde un mismo lugar. Para ofrecer a nuestros clientes plena confianza en cómo Dropbox gestiona su información, nuestro [Centro de recursos de transparencia sobre IA](#) responde a las preguntas más habituales sobre cómo usamos la IA en Dash y explica cómo desarrollamos nuestras funciones de forma responsable.

Uso responsable de los productos

Diseñamos nuestros productos pensando en un uso responsable, aplicando medidas de protección y evaluando regularmente los posibles riesgos de uso indebido. Animamos a nuestros usuarios a informar sobre contenido inapropiado a través de nuestra [herramienta de notificación](#), que permite a cualquier cliente comunicar casos de spam, fraude, malware, infracción de derechos de autor, contenido dañino u otro material inapropiado para que Dropbox lo revise y actúe en consecuencia. También recibimos informes a través del [Servicio de asistencia al cliente](#) y del [Centro de ayuda de Dropbox](#).

Nuestra [Política de uso aceptable](#) establece nuestras expectativas sobre el uso responsable de nuestros servicios. Actualizamos esta política siempre que es necesario, por ejemplo, cuando surgen nuevos tipos de riesgos a gran escala o cuando lo exige la legislación aplicable. La información sobre cómo aplicamos esta política está disponible en nuestros [informes de transparencia](#) semestrales.



Privacidad y seguridad de los datos

La confianza de nuestros clientes es una responsabilidad que nos tomamos muy en serio. Creamos y seguimos desarrollando Dropbox con la seguridad y la privacidad integradas desde el diseño. Proteger la información de nuestros clientes les permite trabajar con confianza, mantenerse organizados y centrarse en lo que realmente les importa.

El Programa de confianza de Dropbox

El Programa de confianza de Dropbox abarca los riesgos relacionados con la seguridad, la privacidad, la fiabilidad y la inteligencia artificial de nuestros productos. Garantiza que los equipos dedicados a la confianza trabajen de forma coordinada, con responsabilidades claras y una gestión eficaz del riesgo en toda la empresa. Este programa establece un proceso de evaluación de riesgos diseñado para abordar riesgos físicos, de usuario y de terceros, así como el cumplimiento de las leyes y normativas aplicables, los requisitos contractuales y otros factores que puedan afectar a la seguridad, confidencialidad, integridad, disponibilidad o privacidad de los sistemas. Revisamos la eficacia del Programa de confianza al menos una vez al año.

En 2024 actualizamos el [Centro de confianza de Dropbox](#), un punto de acceso central para obtener información sobre seguridad, certificaciones de cumplimiento y otros recursos relacionados con la confianza. Nuestro Centro de confianza simplifica el proceso de evaluación de riesgos de nuestros clientes al ofrecerles acceso directo y autónomo a información sobre la seguridad, privacidad, cumplimiento normativo y fiabilidad de nuestros productos.

Gestión de la confianza y cumplimiento

Para mantener la base de confianza que tenemos con nuestros clientes, hemos creado un equipo de Gestión de la confianza multidisciplinar que supervisa los programas de gestión de riesgos, cumplimiento normativo y generación de informes de la compañía.

Nuestras prácticas de privacidad, seguridad, fiabilidad y continuidad del negocio cumplen con los estándares y normativas más reconocidos del sector, entre los que se incluyen:²

- ISO 27001 (gestión de la seguridad de la información)
- ISO 27701 (gestión de la información sobre privacidad)
- ISO 27017 (seguridad en la nube)
- ISO 27018 (privacidad y protección de datos en la nube)
- ISO 22301 (gestión de la continuidad de negocio)
- SOC 1, SOC 2 y SOC 3 (controles de organizaciones de servicios)
- NIST SP 800-171 R2 (normas y directrices para ayudar a proteger los sistemas de información)
- Marco de Privacidad de Datos UE-EE. UU., Extensión del Reino Unido al Marco de Privacidad de Datos UE-EE. UU. y Marco de Privacidad de Datos Suiza-EE. UU.
- Reglamento general de protección de datos (RGPD)
- Código de Conducta de la Nube de la UE

Consulta más información sobre estos estándares y sobre cómo verificamos nuestras prácticas de seguridad en el [Centro de confianza de Dropbox](#).

² Las siguientes certificaciones se aplican a Dropbox Business. Además, una parte de estos estándares también se aplica a Sign y DocSend. Encontrarás más información en la [página Cumplimiento de Dropbox](#).

Nuestro compromiso con la privacidad de los datos

Estamos comprometidos con mantener la privacidad de los datos de nuestros clientes. No vendemos sus datos ni los recopilamos para mostrar anuncios dentro de nuestros productos. Nuestro [Libro blanco sobre privacidad y protección de datos](#) describe nuestros compromisos con los clientes, y nuestra [Política de privacidad](#) explica cómo recopilamos, usamos y gestionamos los datos personales, así como las formas en que las personas pueden ejercer sus derechos de privacidad.

Nuestro compromiso con ofrecer controles ajustables y personalizados está en la base de nuestras funciones de privacidad. Los clientes de Dropbox Business disponen de capacidades adicionales para configurar y supervisar sus cuentas de manera que cumplan con los requisitos de privacidad, seguridad y cumplimiento normativo de su organización. Para ayudar a todos nuestros clientes, hemos desarrollado una [guía de responsabilidad compartida](#) que explica qué hacemos nosotros para mantener las cuentas seguras y qué pueden hacer ellos para conservar la visibilidad y el control sobre sus datos personales. En 2024 mejoramos la experiencia del producto añadiendo la pestaña Configuración de la privacidad en todas las cuentas, lo que facilita el acceso y la gestión de las preferencias de privacidad.



Supervisión y gobernanza de la privacidad

Nuestro responsable de protección de datos (DPO) vela por el cumplimiento del RGPD de la UE, supervisando cómo recopilamos, almacenamos y procesamos la información personal. También seguimos el [Código de conducta de la nube de la UE](#), que ofrece directrices específicas para que los proveedores de servicios en la nube cumplan con las obligaciones del RGPD. Nuestra certificación del Marco de Privacidad de Datos entre la UE y EE. UU. abarca Dropbox Business y Dropbox Sign, y en 2024 la ampliamos para incluir [Dropbox DocSend](#).

Nuestro equipo de privacidad es responsable del Programa de privacidad de Dropbox, que implementa las principales iniciativas en esta materia y garantiza que la privacidad esté integrada tanto en nuestros productos como en nuestros procesos internos. Este programa se beneficia además de la colaboración transversal con los equipos de asesoría de producto, gobernanza, riesgos y cumplimiento, ingeniería de privacidad y políticas públicas, entre otros.

Como la mayoría de los servicios en línea, a veces Dropbox recibe solicitudes de información por parte de gobiernos. Nuestros [Principios rectores](#) describen nuestro enfoque responsable en la gestión de los datos de los clientes, incluida nuestra filosofía sobre cómo tratamos las solicitudes gubernamentales de acceso a datos. Nuestros [informes de transparencia](#) semestrales detallan con qué frecuencia recibimos y respondemos a esas solicitudes de información.



Ciberseguridad

Dropbox está diseñado en forma de infraestructura distribuida y segura con varios niveles de protección. Trabajamos escrupulosamente entre bastidores para proteger los datos de los clientes y dotar a los administradores técnicos de herramientas que les ofrezcan control y visibilidad. Hemos diseñado un sólido marco de gestión de seguridad de la información con el objetivo de evaluar riesgos y generar una cultura de seguridad en Dropbox.

Seguimos ofreciendo nuestra [herramienta de comprobación de seguridad](#), diseñada para ayudar a mantener seguras las cuentas y los datos de los usuarios. En 2024 lanzamos el cifrado de extremo a extremo como opción para las carpetas de equipo, ofreciendo así una protección mejorada en la que solo los colaboradores pueden acceder al contenido cifrado.

Revisamos y mejoramos todas nuestras políticas de confianza —incluidas las de seguridad— al menos una vez al año, para garantizar que sigan siendo eficaces y estén alineadas con las necesidades cambiantes del negocio, los estándares del sector y los requisitos normativos. Puedes encontrar más detalles sobre nuestras medidas de seguridad en el [Libro blanco de seguridad de Dropbox](#) y la [Guía de seguridad y confianza de Dropbox Dash](#).

Actuar con integridad

Creemos que fomentar una cultura de integridad y responsabilidad es tarea de todos los miembros del equipo. Implica mantenernos fieles a los más altos estándares éticos y ejercer una supervisión rigurosa en toda la organización. Estamos comprometidos con una gobernanza corporativa sólida, guiada por nuestra junta directiva y respaldada por nuestras políticas, procedimientos y controles internos.

Junta directiva

La junta directiva de Dropbox supervisa a la alta dirección para garantizar una gestión competente y ética de la compañía. Nuestros directores aportan una amplia variedad de experiencias, conocimientos y trayectorias profesionales, y ponen su experiencia al servicio del establecimiento de estándares que aseguren que todas las personas en Dropbox se comprometen con la excelencia empresarial, la conducta ética y honesta, y la integridad.

En la Junta general anual de accionistas de 2025, Dropbox cuenta con ocho directores, de los cuales siete cumplen los requisitos de independencia establecidos por las normas de cotización del Nasdaq Global Select Market. Drew Houston ejerce como presidente de la junta directiva y director ejecutivo (CEO). Como cofundador de Dropbox, Drew está especialmente capacitado para definir las prioridades estratégicas, liderar las conversaciones clave y ejecutar los planes de negocio de la empresa. Encontrarás más información sobre nuestro consejo y nuestras prácticas de gobernanza corporativa en las [Directrices de gobernanza corporativa](#) y en los [informes de representación \(proxy filings\)](#).

Integridad y ética comercial

Creemos que diseñar una nueva forma de trabajar, más consciente e inteligente, empieza desde dentro. Una cultura sólida de conducta ética, basada en nuestros valores, es esencial para el éxito a largo plazo. Nuestras políticas establecen expectativas claras y fomentan un entorno profesional guiado por los valores de la empresa.

Ponemos estos valores en práctica mediante nuestro [Código mundial de conducta y ética empresarial](#), que promueve la integridad, la honestidad, el cumplimiento de las leyes y normativas, la responsabilidad financiera y la rendición de cuentas, al tiempo que previene conductas inapropiadas. Todos los empleados de Dropbox deben completar cada año una formación digital obligatoria sobre el Código de conducta, así como sobre seguridad de la información y privacidad. En 2024, el **98 % de los empleados a tiempo completo completó estas formaciones**. Además, todos los empleados siguen nuestras políticas de seguridad de la información y privacidad, las cuales se revisan anualmente y se actualizan cuando es necesario.

Tal y como se detalla en nuestra Política de denuncias internas, si un empleado, directivo, miembro del consejo o colaborador externo detecta algún comportamiento dudoso que pueda infringir nuestras políticas, se le anima a informarlo de inmediato. Puede hacerlo hablando con su responsable directo, con su socio de recursos humanos, con nuestro director jurídico, nuestro director financiero o a través de nuestra línea directa de denuncias gestionada por un tercero, que permite hacerlo de forma anónima.

Nuestro compromiso de actuar con integridad se ve reforzado por nuestra [Política sobre la ley de prácticas corruptas en el extranjero \(FCPA\) y política antisoborno](#), que también se extiende a nuestros socios comerciales a través de nuestro [Código de conducta para proveedores](#).

Gobernanza y supervisión de la responsabilidad corporativa

Dropbox se compromete a evaluar de forma responsable los riesgos y oportunidades relacionados con la responsabilidad corporativa en todas las áreas de nuestro negocio. Utilizamos una evaluación de materialidad para identificar los temas de responsabilidad corporativa más relevantes, basándonos en las aportaciones de nuestros empleados, inversores y clientes. A medida que nuestro negocio evoluciona y cambia, revisamos periódicamente esta evaluación para mantenernos al día con los nuevos desarrollos, prioridades emergentes y expectativas cambiantes.

El Comité de nominaciones y gobernanza de nuestra junta directiva supervisa las actividades de responsabilidad corporativa, incluido el cumplimiento de los requisitos, las divulgaciones y los riesgos asociados pertinentes.



Inversión en talento

En Dropbox, nuestra misión de crear una nueva forma de trabajar más inteligente y consciente empieza por nuestra gente. En 2024 reafirmamos nuestro compromiso de fomentar la curiosidad, la innovación y una mentalidad de crecimiento. Seguimos centrados en contratar a personas excepcionales y apoyar a quienes destacan en su rendimiento. Simplificamos los flujos de trabajo mediante la optimización de herramientas y procesos, lo que ahorró miles de horas de trabajo a nuestros empleados. Avanzamos en nuestro modelo Virtual First, buscando el equilibrio entre la flexibilidad y la conexión presencial, e invertimos en inteligencia artificial para ayudar a los equipos a trabajar de forma más ágil e inteligente.

Hicimos realidad estos esfuerzos integrando el aprendizaje en el trabajo diario, reduciendo fricciones en la experiencia del empleado y fomentando una cultura de responsabilidad y compromiso. En conjunto, estas iniciativas nos ayudan a atraer y retener el mejor talento, empoderar a nuestros empleados para dar lo mejor de sí y moldear el futuro del trabajo.

Para saber más sobre nuestra plantilla, visita nuestro [blog Life Inside Dropbox](#).

Impulsar a los empleados a través de Virtual First

Desde 2020, Dropbox ha adoptado [Virtual First](#), nuestro enfoque hacia el trabajo distribuido. Combinamos el trabajo remoto con encuentros presenciales planificados intencionadamente varias veces al año. Virtual First sigue reforzando nuestra capacidad para atraer y retener talento, mejorar el compromiso y fortalecer la cultura de la empresa.

Una de las claves del éxito de Virtual First es crear espacios para conexiones presenciales significativas. En 2024 organizamos **93 encuentros de equipo**, en los que los equipos alinearon su estrategia, fortalecieron relaciones y colaboraron cara a cara, además de **238 eventos comunitarios en 31 ubicaciones de todo el mundo**. También experimentamos con nuevos formatos, como las llamadas semanas de consolidación ("anchor weeks") y los retiros de liderazgo. Las semanas de consolidación reúnen a grupos más grandes en una ubicación central para planificar y conectar, mientras que los retiros de liderazgo refuerzan la alineación entre los altos directivos. Para apoyar estos esfuerzos, ampliamos el acceso a espacios de trabajo bajo demanda, creamos un equipo especializado en la planificación de encuentros presenciales, mejoramos los recursos de autoservicio e introdujimos una matriz de planificación basada en la investigación, con la ayuda de facilitadores expertos, para que los equipos puedan planificar con intención y propósito.

Aplicamos a Virtual First el mismo enfoque de "crear, medir y aprender" que utilizamos en el diseño de productos. Nuestra tercera encuesta anual "Life in Virtual First" aportó nuevas mejoras y confirmó el impacto del modelo:

- El **72 %** de las nuevas incorporaciones señaló Virtual First como una de las razones por las que se unieron a Dropbox
- El **90 %** afirmó que es un motivo clave para seguir en la empresa
- La percepción de éxito en el trabajo aumentó **del 48 al 88 %**
- Los niveles de satisfacción de los empleados estuvieron **entre los más altos de la historia de la compañía**

Como empresa Virtual First, Dropbox es un laboratorio del trabajo moderno, donde desarrollamos herramientas que facilitan la colaboración de los equipos distribuidos. Hemos publicado de forma abierta nuestro [Kit de herramientas de Virtual First](#) para ayudar a otras organizaciones a fortalecer la comunicación, la conexión entre equipos y la definición de objetivos. Además, hemos ampliado nuestro liderazgo de pensamiento, duplicando nuestra presencia en medios especializados sobre el futuro del trabajo y obteniendo reconocimiento en [The Wall Street Journal](#) y [Harvard Business Review](#).

Compromiso, promoción y atracción de talento

En Dropbox seguimos trabajando para que la experiencia de nuestros empleados sea cada vez más eficiente y efectiva.



Contratar “a la manera de Dropbox”

Seguimos perfeccionando nuestros procesos de selección para asegurarnos de atraer y desarrollar el mejor talento. En 2024 tuvimos un año excepcional en la incorporación de profesionales de alto nivel, personas con ganas de generar un impacto real en nuestro negocio. Para fortalecer nuestras prácticas de contratación, mejoramos la experiencia de los candidatos y lanzamos nuevos programas de formación y comunicación para preparar mejor a los Dropboxers que participan en el proceso de selección, junto con apoyo específico para los equipos de liderazgo. Pusimos en marcha varias iniciativas cualitativas, entre ellas el programa Bar Raiser, que aprovecha la experiencia de entrevistadores y responsables sénior para garantizar la coherencia, la equidad y la excelencia en los procesos de selección. También lanzamos Hiring Plus, un programa de formación que proporciona a los empleados de Dropbox las habilidades y orientación necesarias para participar eficazmente en la contratación y ayudarnos a atraer al mejor talento posible.



Gestión del rendimiento

Mantenemos un proceso estructurado de evaluación del rendimiento que hace hincapié en el impacto, las contribuciones y los comportamientos clave. En 2024 seguimos fortaleciendo nuestra densidad de talento, recompensando a los empleados de alto impacto y mejorando nuestros marcos de desarrollo profesional, que definen las expectativas de competencias y comportamientos en todos los niveles y funciones. También mejoramos nuestro proceso de evaluación introduciendo herramientas de calibración asíncrona, desarrollando una herramienta interna de IA para ayudar a redactar comentarios más eficaces, simplificando los flujos de trabajo y optimizando la equidad, la transparencia y la eficiencia.

Desarrollo de los empleados

En los dos últimos años hemos evolucionado nuestros programas de aprendizaje para responder mejor a las necesidades del negocio y fomentar el crecimiento profesional de nuestros empleados. Ofrecemos programas de desarrollo por cohortes para empleados júnior y de nivel intermedio, además de recursos de planificación profesional. En 2024 lanzamos GoLearn, un nuevo sistema de gestión del aprendizaje que hace que formarse en Dropbox sea más sencillo y estimulante, gracias a un diseño intuitivo, flujos de trabajo optimizados y una experiencia global más fluida. Ese mismo año, nuestros programas de desarrollo profesional intermedio y avanzado, Ascent y Summit, recibieron valoraciones de satisfacción casi perfectas, y el **73 % de las promociones** a nivel de directivo superior fueron obtenidas por participantes en estos programas.

La inteligencia artificial también está transformando la forma en que gestionamos el talento. La fluidez en el uso de herramientas de IA se ha convertido en un requisito básico en todos los puestos. Este cambio refleja una transformación más amplia en la forma en que definimos las competencias, construimos el talento interno y mejoramos la eficiencia operativa.



Asumir nuestra huella medioambiental

Ser dignos de confianza también implica asumir la responsabilidad por nuestro impacto ambiental. Creemos que gestionar nuestros impactos medioambientales no solo está en consonancia con nuestros valores, sino que además impulsa nuestros objetivos empresariales, al mejorar la eficiencia, reducir riesgos y fomentar la innovación.

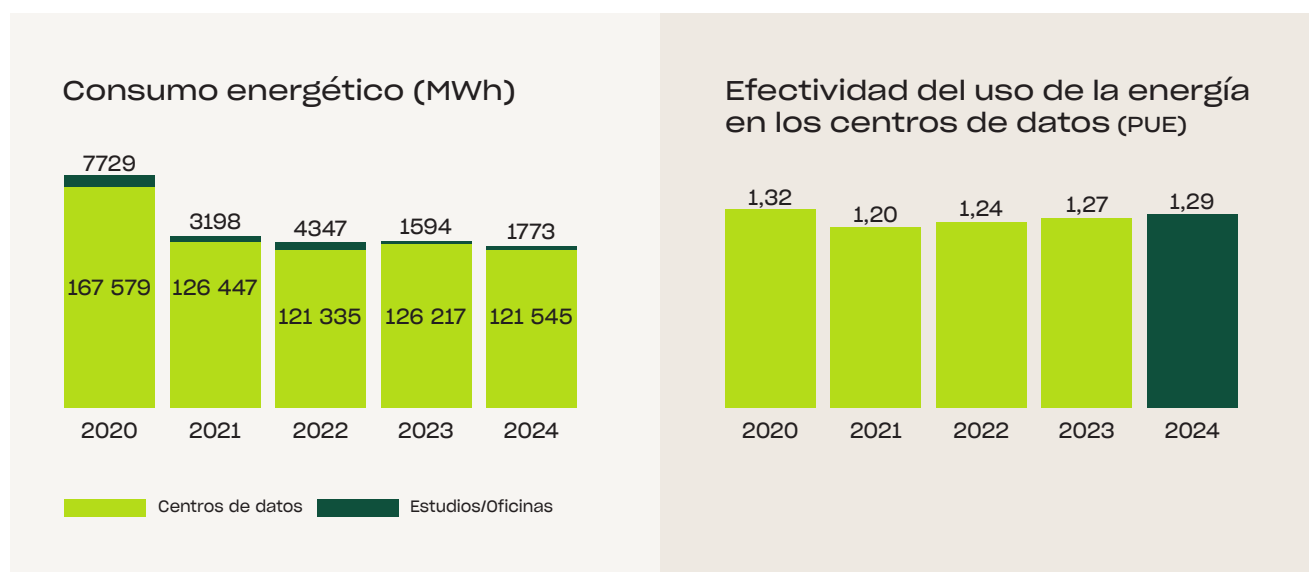
A medida que aprovechamos el potencial de las nuevas tecnologías, somos conscientes de sus demandas energéticas y seguimos buscando formas de aumentar la eficiencia y reducir nuestra huella medioambiental.

Energía y emisiones

Dependemos de centros de datos para operar nuestro negocio, y gestionamos el consumo energético mediante una estrategia multinivel que incluye: mejorar la eficiencia, reducir el consumo, utilizar energía renovable en las instalaciones compartidas y adquirir Certificados de atributos energéticos (EAC) para compensar el resto. También invertimos en proyectos verificados de reducción de carbono para compensar todas las emisiones de Alcance 1, Alcance 3 (viajes de negocio) y las emisiones derivadas del teletrabajo de los empleados que no pueden reducirse directamente. Mantenemos este enfoque de forma continua desde 2021.³

A medida que crecen las cargas de trabajo de IA, ampliamos nuestra infraestructura con un enfoque en el rendimiento y la sostenibilidad. Estamos transicionando de sistemas heredados de uso general a plataformas diseñadas específicamente para las cargas de trabajo de Dropbox, lo que nos permite minimizar la sobreasignación de recursos, mejorar el aprovechamiento del hardware, reducir el consumo energético por petabyte almacenado, consolidar equipos y desplegar almacenamiento de alta densidad con unidades de mayor capacidad. Estas inversiones reducen los vatios consumidos por petabyte y nos permiten construir sistemas más inteligentes y sostenibles para el futuro.

También hemos ampliado nuestra tecnología Deep Sleep, que reduce el consumo energético al poner los servidores inactivos en un estado de bajo consumo, y hemos iniciado la transición hacia hardware de séptima generación, con disipadores rediseñados y algoritmos de ventiladores optimizados para la refrigeración. Esta es, hasta la fecha, nuestra arquitectura más eficiente y escalable, y permite respaldar el crecimiento continuo de nuestros productos basados en IA.



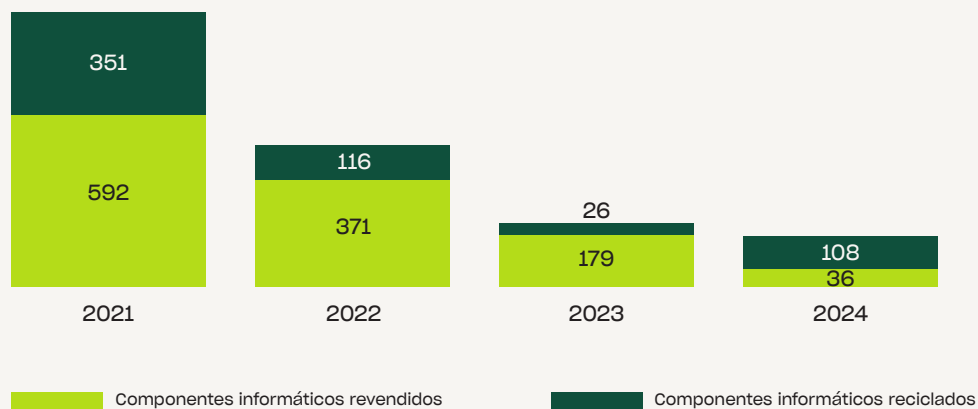
³ Consulta el [Apéndice](#) para obtener más información sobre los esfuerzos de Dropbox en el uso de energías renovables.



Residuos electrónicos

Como empresa tecnológica, nuestra principal fuente de residuos es la chatarra electrónica. Actualizamos periódicamente nuestro hardware de TI para mejorar la eficiencia y la fiabilidad de nuestros centros de datos, y gestionamos la retirada de equipos fuera de servicio de forma responsable a través de un socio líder en reacondicionamiento y reciclaje. Con un enfoque integral del ciclo de vida del producto, damos prioridad a la reparación del hardware para prolongar su vida útil, a la reventa del equipo siempre que sea posible, y al reaprovechamiento o reciclaje de las piezas cuando la reventa no es una opción, lo que nos permite conservar recursos y recuperar valor.

Residuos electrónicos generados: servidores
revendidos / reciclados
(toneladas cortas)



Conectando con las comunidades

Al aprovechar nuestras competencias, productos, recursos y tiempo con un propósito positivo, podemos generar un impacto real en nuestras comunidades y enriquecer nuestra cultura de trabajo. Adoptamos un enfoque colaborativo para diseñar nuestras iniciativas comunitarias a través de Dropbox for Good, Dropbox Neighborhoods y la Dropbox Foundation.

Desde la transición a Virtual First, hemos ampliado nuestro alcance comunitario a medida que nuestros equipos se han dispersado geográficamente, y utilizamos más eventos virtuales para llegar a las comunidades.

Devolviendo a la sociedad

Dropbox for Good

Dropbox for Good es un grupo liderado por empleados que anima a las personas a poner sus habilidades y su tiempo al servicio de sus comunidades. Cada año ofrecemos **32 horas de permiso retribuido** a todos los empleados a tiempo completo y **un programa de donaciones solidarias con aportaciones complementarias de hasta 2000 \$ por empleado**. Los empleados también pueden donar productos de Dropbox a organizaciones sin ánimo de lucro cada año.

Para fomentar esta implicación, creamos espacios y momentos dedicados, como nuestros Impact Days, dos jornadas anuales de servicio comunitario global. Estos días fortalecen los lazos dentro de Dropbox y promueven experiencias tanto virtuales como presenciales. En 2024, nuestros Impact Days ayudaron a más de **200 organizaciones sin ánimo de lucro en más de 10 ciudades de todo el mundo**.

En 2024, **donamos más de 1,2 millones de dólares a entidades benéficas** mediante donaciones de empleados y aportaciones corporativas equivalentes. **Los empleados ofrecieron más de 3600 horas** de su tiempo para ayudar a **más de 1400 organizaciones sin ánimo de lucro**, y donamos **más de 1400 licencias de Dropbox** a **más de 70 organizaciones sin ánimo de lucro**.

La Dropbox Foundation

Fundada en 2018, la [Dropbox Foundation](#) colabora con organizaciones de derechos humanos en todo el mundo para garantizar el acceso a oportunidades, libertades y necesidades fundamentales. La fundación ofrece subvenciones sin restricciones y apoyo basado en competencias a sus organizaciones asociadas. A 31 de diciembre de 2024, la Dropbox Foundation había **donado 7,8 millones de dólares a organizaciones de derechos humanos** desde su creación.

Para más información sobre la Dropbox Foundation y las organizaciones a las que apoya, visita la [página web de la fundación](#).



Apéndices

Índice SASB	16
Tablas de datos de rendimiento	19
Terminología e información adicional	21
Informe de revisión de los auditores independientes	23

Índice SASB

Dropbox ha elaborado este índice de acuerdo con la norma 2023 SASB Software & IT Services Sustainability Accounting Standard.

Código	Métricas de contabilización	Respuesta
Huella medioambiental de la infraestructura de hardware		
TC-SI-130a.1	(1) Energía total consumida, (2) porcentaje de electricidad procedente de la red y (3) porcentaje de energía renovable	Apéndice , pág. 20
TC-SI-130a.2	(1) Agua total extraída, (2) agua total consumida, porcentaje de cada uno de estos valores en regiones con estrés hídrico inicial alto o extremadamente alto	Dropbox no divulga públicamente esta información.
TC-SI-130a.3	Discusión sobre la integración de consideraciones medioambientales en la planificación estratégica para las necesidades de los centros de datos	Asumir nuestra huella medioambiental
Privacidad de los datos y libertad de expresión		
TC-SI-220a.1	Descripción de las políticas y prácticas relacionadas con la publicidad dirigida y la privacidad del usuario.	Proteger a nuestros clientes
TC-SI-220a.2	Número de usuarios cuya información se utiliza para fines secundarios	Dropbox no vende datos de los usuarios ni gana dinero con la publicidad. Consulta la sección "Qué y por qué" de la Política de privacidad de Dropbox para obtener más información.
TC-SI-220a.3	Importe total de pérdidas monetarias como resultado de procedimientos judiciales asociados a la privacidad de los usuarios	Formulario 10-K de 2024 , págs. 45-46, 102
TC-SI-220a.4	(1) Número de solicitudes de información de los usuarios por parte de las autoridades, (2) número de usuarios de los cuales se solicitó información, (3) porcentaje que resultó en divulgación de datos	Consulta los informes de transparencia en Dropbox para obtener información sobre cómo Dropbox gestiona las solicitudes de las autoridades.

Privacidad de los datos y libertad de expresión		
TC-SI-220a.5	Lista de países en los que nuestros productos o servicios principales están sujetos a supervisión, bloqueo, filtrado del contenido o censura a requerimiento del gobierno.	Proteger a nuestros clientes Principios rectores Dropbox cree que las solicitudes de datos por parte de los gobiernos deberían limitarse a la información estrictamente necesaria y centrarse en personas específicas e investigaciones legítimas. De acuerdo con nuestra Política de privacidad , Dropbox puede revelar información de los usuarios a terceros solo si la empresa determina que dicha divulgación es razonablemente necesaria. Dropbox sigue unos principios rectores específicos al recibir, examinar y responder a solicitudes gubernamentales (incluidas las de seguridad nacional) de datos de nuestros usuarios.
Seguridad de los datos		
TC-SI-230a.1	(1) Número de infracciones de seguridad de datos, (2) porcentaje de infracciones de datos personales, (3) número de usuarios afectados	Formulario 10-K de 2024 , págs. 16-17
TC-SI-230a.2	Descripción del enfoque para identificar y abordar los riesgos de seguridad de los datos, incluido el uso de normas de ciberseguridad de terceros	Proteger a nuestros clientes
Contratación y gestión de personal internacional, diverso y cualificado		
TC-SI-330a.1	Porcentaje de empleados que necesitan un visado de trabajo	Dropbox no divulga públicamente esta información.
TC-SI-330a.2	Compromiso de los empleados expresado como porcentaje	En 2024, el 89 % de los empleados de Dropbox respondieron a las encuestas de compromiso de la empresa. Conocida internamente como “Soapbox”, la encuesta está diseñada para ofrecer a los trabajadores y a los directivos de la compañía un canal formal para enviar comentarios sobre los aspectos que van bien y los que la empresa debe tratar de mejorar.
TC-SI-330a.3	Porcentaje de representación por (1) género y (2) grupo de diversidad para: (a) la dirección ejecutiva, (b) la dirección no ejecutiva, (c) el personal técnico y (d) el resto de empleados	Dropbox no divulga públicamente esta información.

Protección de la propiedad intelectual y comportamiento competitivo		
TC-SI-520a.1	Importe total de pérdidas monetarias como resultado de procedimientos judiciales asociados a normas sobre comportamiento anticompetitivo	Formulario 10-K de 2024 , págs. 45-46, 102
Gestión de los riesgos sistémicos derivados de interrupciones tecnológicas		
TC-SI-550a.1	Número de (1) problemas de rendimiento y de (2) interrupciones del servicio; (3) tiempo de inactividad total para los clientes	En 2024, Dropbox registró dos problemas de rendimiento y ninguna interrupción del servicio, tal y como se define en nuestros criterios de gestión de incidentes. El tiempo de inactividad total del cliente, según la definición de SASB, fue de cero minutos.
TC-SI-550a.2	Descripción de los riesgos de continuidad del negocio relacionados con interrupciones de las operaciones	Proteger a nuestros clientes Formulario 10-K de 2024 , págs. 16-19, 24-26, 42 Informe SOC 3

Tablas de datos de rendimiento

Debido al redondeo, es posible que las cifras presentadas en las siguientes tablas no se correspondan exactamente con los totales proporcionados y que los porcentajes no reflejen de forma precisa las cifras absolutas.

Emisiones de GEI ^{4, 5}						
	2019	2020	2021	2022	2023	2024
Total de emisiones de GEI (MtCO ₂ -eq)						
Alcance 1	773	1623	1053	768	699	515
Alcance 2 (basadas en la ubicación)	54 602	53 414	37 106	36 948	36 589	35 629
Alcance 2 (basadas en el mercado)	54 729	53 533	0	0	0	-
Alcance 3 (viajes de negocios)	5113	419	41	1687	3364	3492
Total de emisiones comunicadas (basadas en la ubicación)	60 489	55 456	38 200	39 403	40 652	39 635
Total de emisiones comunicadas (basadas en el mercado)	60 616	55 575	1094	2455	4063	4007
Compensaciones de carbono/ renovables	0	0	1094	2455	4063	4007
Emisiones de alcance 1 y 2 por ubicación (MtCO ₂ -eq) (estudios/oficinas y centros de datos) ⁶						
Estados Unidos (basadas en la ubicación)	54 720	54 392	38 094	37 676	37 251	36 059
Estados Unidos (basadas en el mercado)	54 720	54 392	1013	743	674	496
Australia (basadas en la ubicación)	108	112	-	-	-	-
Australia (basadas en el mercado)	108	112	-	-	-	-
Irlanda (basadas en la ubicación)	311	321	64	40	37	85
Irlanda (basadas en el mercado)	438	440	39	25	25	19
Israel (basadas en la ubicación)	236	212	-	-	-	-
Israel (basadas en el mercado)	236	212	-	-	-	-
Emisiones de alcance 1 y 2 por origen (MtCO ₂ -eq) (estudios/oficinas y centros de datos)						
Studios/Oficinas (basadas en la ubicación)	2688	3771	1827	1847	1077	898
Studios/Oficinas (basadas en el mercado)	2815	3890	1053	768	699	515
Centros de datos (basadas en la ubicación)	52 687	51 266	36 332	35 870	36 212	35 246
Centros de datos (basadas en el mercado)	52 687	51 266	0	0	0	0

4 Ernst & Young LLP verificó de forma independiente los valores totales de emisiones de GEI correspondientes al Alcance 1, Alcance 2 (basado en la ubicación), Alcance 2 (basado en el mercado) y Alcance 3 (categoría 6). Consulta el Informe de revisión de los auditores independientes en el Apéndice.

5 Consulta el Apéndice, páginas 21-22, para conocer el método de cálculo de GEI.

6 Consulta el Apéndice, página 22, para obtener información sobre las emisiones de Dropbox de las operaciones en Australia e Israel.

Uso energético						
	2019	2020	2021	2022	2023	2024
Uso energético total (MWh)	176 177	182 486	134 354	129 062	130 951	125 626
Electricidad	173 848	175 308	129 645	125 682	127 812	123 318
Estudios/oficinas	6191	7729	3198	4347	1594	1773
Centros de datos	167 657	167 579	126 447	121 335	126 217	121 545
Otros combustibles	2328	7178	4708	3380	3140	2307
Efectividad del uso de la energía (PUE) en los centros de datos	1,27	1,32	1,20	1,24	1,27	1,29

Residuos generados ⁷				
	2021	2022	2023	2024
Total de residuos (toneladas cortas)	1178	776	520	404
Residuos informáticos	943	486	205	144
Residuos informáticos reciclados	351	116	26	108
Residuos informáticos recomercializados	592	371	179	36
Residuos generales de las instalaciones	234	290	315	259
Residuos compostados	6	97	98	77
Residuos depositados en vertederos	192	174	195	159
Residuos reciclados	36	19	22	23

7 No se dispone de datos sobre residuos para 2019 y 2020.

Terminología e información adicional

Energía renovable: La cobertura de energía renovable de Dropbox incluye oficinas corporativas y la carga directa de TI de los centros de datos, y excluye los combustibles de combustión directa (por ejemplo, gas natural o diésel) y la climatización de los centros de datos (fuera del ámbito de control de Dropbox). Hemos mejorado la eficiencia, reducido el consumo, utilizado energía renovable en las instalaciones compartidas y adquirido certificados EAC para compensar el consumo eléctrico restante de oficinas corporativas y de la carga directa de TI en los centros de datos.

Infraestructura de centros de datos: más del 90 % de los datos de nuestros usuarios se almacenan en nuestra propia infraestructura en centros de datos en instalaciones compartidas. Para el resto de las necesidades de almacenamiento, utilizamos AWS. Adquirimos certificados EAC para cubrir la energía utilizada por AWS en aquellas regiones donde aún no han adquirido energía renovable.

Tecnología Deep Sleep: el equipo de infraestructura de datos de Dropbox creó esta herramienta para optimizar el uso de los servidores permitiendo que los que estén inactivos entren automáticamente en un modo de bajo consumo, lo que reduce el consumo energético sin afectar al rendimiento. Como resultado, los centros de datos que utilizan esta tecnología automatizada han reducido significativamente su huella energética y los costes de los servicios públicos.

Definiciones del protocolo de GEI: en el protocolo de GEI se proporcionan las siguientes definiciones para las emisiones de alcance 1, 2 y 3:

- **ALCANCE 1:** emisiones directas de gases de efecto invernadero que se producen a partir de fuentes controladas o propiedad de una organización.
- **ALCANCE 2:** emisiones indirectas asociadas con la compra de electricidad, vapor, calor o refrigeración.
- **ALCANCE 3:** emisiones resultantes de actividades de activos que no son propiedad de la organización informante ni están bajo su control, pero que la organización repercute indirectamente en su cadena de valor. Las emisiones de alcance 3 incluyen todas las fuentes de emisiones que no se encuentran dentro de los límites del alcance 1 y 2.
- **Emisiones de viajes de negocios (ALCANCE 3):** en esta categoría se incluyen las emisiones provenientes del transporte de los empleados para actividades comerciales en vehículos propiedad de terceros o gestionados por estos, como aviones, trenes, autobuses y vehículos de pasajeros, así como las emisiones de las estancias en hoteles asociadas a dichos viajes.
- **Emisiones basadas en el mercado:** un método basado en el mercado calcula las emisiones utilizando factores de emisión asociados a los instrumentos del mercado empleados para adquirir la energía en el mismo mercado donde se consume.
- **Emisiones basadas en la ubicación:** un método basado en la ubicación refleja las emisiones del suministro físico de la electricidad a las instalaciones utilizando la intensidad de las emisiones promedio de las redes en las que se produce el consumo energético (utilizando principalmente datos de factores de emisión promedio de la red).

Metodología de cálculo de las emisiones de GEI: los cálculos se realizan conforme al Protocolo general de elaboración de informes del registro climático y la Norma de contabilidad corporativa y elaboración de informes del Protocolo de GEI puesta a disposición pública por el Consejo Empresarial Mundial de Desarrollo Sostenible y el World Resources Institute. Todas las instalaciones sobre las que Dropbox tiene un control operativo se incluyen en el inventario de GEI de alcance 1 y alcance 2 (también las arrendadas). En los casos en los que no se disponía de las facturas de consumo energético reales, las emisiones se estimaron utilizando la base de datos de la Encuesta de consumo energético de edificios comerciales. Las emisiones de GEI comunicadas incluyen las emisiones de CO₂, CH₄ y N₂O provenientes del consumo de electricidad, gas natural y combustible, y las de HFC derivadas del uso de refrigerantes en edificios y centros de datos. Dropbox no genera emisiones por el uso de PFC,

SF₆ o NF₃. Para convertir los datos de consumo energético, combustión y viajes de negocios en emisiones de GEI, utilizamos factores de la base de datos integrada de recursos de generación y emisiones de la Agencia para la Protección del Medio Ambiente (EPA) de EE. UU., la Agencia Internacional de la Energía, el Informe de inventario nacional de medio ambiente de Canadá, el Centro de Factores de Emisión de la EPA de EE. UU., los factores de emisión de gases de efecto invernadero en la cadena de suministro para industrias y productos básicos de EE. UU. de la Oficina de Investigación y Desarrollo de la EPA de EE. UU. y el Departamento de Medio Ambiente, Alimentación y Asuntos Rurales del Reino Unido. Los potenciales de calentamiento global utilizados para convertir las emisiones en CO₂-eq provienen del Quinto informe de evaluación del Grupo Intergubernamental de Expertos sobre el Cambio Climático.

- Las emisiones directas de alcance 1 incluyen la combustión estacionaria y las fugas de refrigerante. Entre las fuentes directas de emisiones de Dropbox se incluyen: el gas natural para la calefacción de edificios, el uso estacionario de diésel para generadores de emergencia y las fugas de refrigerante en instalaciones en propiedad y gestionadas.
- Las emisiones indirectas de alcance 2 incluyen las emisiones de la electricidad adquirida. Para los centros de datos alquilados en instalaciones compartidas, hemos adoptado un enfoque de consolidación del control operativo y estamos contabilizando las emisiones que tienen su origen en estos centros de datos en los informes de alcance 2.
- Las emisiones basadas en la ubicación se calculan utilizando un factor de intensidad de las emisiones de la red eléctrica basadas en la ubicación que define la cantidad de emisiones de GEI generadas por unidad de electricidad consumida en un punto geográfico determinado.
- Las emisiones basadas en el mercado se calculan solicitando factores de emisión cero para la energía renovable adquirida para cubrir el uso de electricidad.
- En 2019, 2020, 2021, 2022, 2023 y 2024, Dropbox solo informó acerca de las emisiones de alcance 3 asociadas a viajes de negocios, lo que incluye las emisiones generadas por vuelos, habitaciones de hotel, vehículos de alquiler y transporte ferroviario.

Tablas de datos de rendimiento de alcance 3 (viajes de negocios): entre 2019 y 2020 disminuimos significativamente nuestras emisiones de alcance 3 debido en gran parte a una reducción de los viajes de negocios a consecuencia de la pandemia de COVID-19.

Tablas de datos de rendimiento de Australia e Israel: en abril de 2021, hicimos la transición al modelo de trabajo Virtual First, en el que el trabajo a distancia es la principal forma de trabajar de los empleados. Dropbox alquila todo su espacio de estudios y con el cambio de espacio de oficina a tiempo completo a estudios se ha reducido la cantidad de espacio físico necesario para nuestras operaciones. Además, la adopción del modelo Virtual First conlleva que las emisiones asociadas con nuestros estudios y oficinas en ciertas ubicaciones que son propiedad de terceros o están gestionados por estos se incluyan en el alcance 3 de la Norma de contabilidad corporativa y elaboración de informes del Protocolo de GEI. Actualmente solo informamos de las emisiones de nuestros estudios, oficinas y centros de datos que se encuentren dentro del alcance 1 y el alcance 2. No informamos de las emisiones de estudios, oficinas y centros de datos que sean propiedad de terceros y estén gestionados por estos, ya que estas se incluyen en el alcance 3.



Independent Accountants' Review Report

To the Board of Directors and Management of Dropbox, Inc.,

We have reviewed Dropbox, Inc.'s ("Dropbox") Schedule of Select Environmental Indicators (the "Subject Matter") included in Exhibit A for the year ended December 31, 2024, in accordance with the criteria, also set forth in Exhibit A (the "Criteria"). Dropbox's management is responsible for the Subject Matter in accordance with the Criteria. Our responsibility is to express a conclusion on the Subject Matter based on our review.

Our review was conducted in accordance with attestation standards established by the American Institute of Certified Public Accountants (AICPA) AT-C section 105, *Concepts Common to All Attestation Engagements*, and AT-C section 210, *Review Engagements*. Those standards require that we plan and perform our review to obtain limited assurance about whether any material modifications should be made to the Subject Matter in order for it to be in accordance with the Criteria. The procedures performed in a review vary in nature and timing from and are substantially less in extent than, an examination, the objective of which is to obtain reasonable assurance about whether the Subject Matter is in accordance with the Criteria, in all material respects, in order to express an opinion. Accordingly, we do not express such an opinion. Because of the limited nature of the engagement, the level of assurance obtained in a review is substantially lower than the assurance that would have been obtained had an examination been performed. As such, a review does not provide assurance that we became aware of all significant matters that would be disclosed in an examination. We believe that the review evidence obtained is sufficient and appropriate to provide a reasonable basis for our conclusion.

We are required to be independent of Dropbox and to meet our other ethical responsibilities, in accordance with the relevant ethical requirements related to our review engagement. Additionally, we have complied with the other ethical requirements set forth in the Code of Professional Conduct and applied the Statements on Quality Control Standards established by the AICPA.

The procedures we performed were based on our professional judgment. Our review consisted principally of applying analytical procedures, making inquiries of persons responsible for the Subject Matter, obtaining an understanding of the data management systems and processes used to generate, aggregate and report the Subject Matter and performing such other procedures as we considered necessary in the circumstances.

As described in the footnotes to the Schedule of Select Environmental Indicators, the Subject Matter is subject to measurement uncertainties resulting from limitations inherent in the nature and the methods used for determining such data. The selection of different but acceptable measurement techniques can result in materially different measurements. The precision of different measurement techniques may also vary. Furthermore, Scope 3 emissions are calculated based on a significant number of estimations and management assumptions due to the inherent nature of the Greenhouse Gas Protocol Technical Guidance for Calculating Scope 3 Emissions criteria.

The information included in Dropbox's 2025 submission to the CDP, formerly the Carbon Disclosure Project, and Dropbox's website posting, other than the Subject Matter, has not been subjected to the procedures applied in our review and, accordingly, we express no conclusion on it.

Based on our review, we are not aware of any material modifications that should be made to the Schedule of Select Environmental Metrics for the year ended December 31, 2024 in order for it to be in accordance with the Criteria.

Ernst & Young LLP

San Francisco, California
October 9, 2025

Exhibit A:

Dropbox Inc.
Schedule of Select Environmental Indicators
For the year ended December 31, 2024

Indicator Name	2024 Value	Unit	Criteria
Scope 1 Greenhouse Gas (GHG) Emissions ^{1, 2, 6, 7}	515	Metric tons of carbon dioxide equivalent (mtCO ₂ e)	The World Resources Institute ("WRI") / World Business Council for Sustainable Development's ("WBCSD") Greenhouse Gas ("GHG") Protocol: A Corporate Accounting and Reporting Standard, as amended by the WRI/WBCSD GHG Protocol Scope 2 Guidance
Scope 2 GHG Emissions, location-based-method (LBM) ^{1, 3, 6, 7}	35,629	mtCO ₂ e	WRI/WBCSD's GHG Protocol Scope 2 Guidance, an amendment to the WRI/WBCSD GHG Protocol: A Corporate Accounting and Reporting Standard
Scope 2 GHG Emissions, market-based-method (MBM) ^{1, 3, 4, 6, 7}	0	mtCO ₂ e	
Scope 3 Category 6 GHG Emissions ^{5, 6, 7}	3,492	mtCO ₂ e	WRI/WBCSD's The GHG Protocol Technical Guidance for Calculating Scope 3 Emissions

Note 1: Non-financial information is subject to measurement uncertainties resulting from limitations inherent in the nature and the methods used for determining such data. The selection of different but acceptable measurement techniques can result in materially different measurements. The precision of different measurement techniques may also vary.

¹ Dropbox, Inc. (Dropbox) management applies the operational control approach in calculating Scope 1 and 2 GHG emissions. Dropbox considers facilities in which Dropbox has the authority to introduce and implement its operating policies as within its operational control. Specifically, this includes Dropbox's leased offices and data centers and excludes sub-leased offices and shared working spaces where Dropbox does not have operational control. Furthermore, as it relates to data centers, Dropbox deems emissions from computing and storage operations as within its operational control and emissions from cooling as outside its operational control.

² Dropbox prioritizes the use of actual consumption data to calculate its Scope 1 GHG emissions. Where actual data is not available or cannot be obtained in a timely manner, Dropbox estimates GHG emissions using other available inputs such as facility square footage and commercial building energy consumption survey (CBECS) data. Approximately 97% of Dropbox's Scope 1 GHG emissions are estimated using the calculation methodologies described below. Dropbox's Scope 1 GHG emissions represent direct emissions resulting from the combustion of natural gas and use of refrigerants at facilities within Dropbox's operational control. Dropbox does not have operational control of a transportation fleet, therefore mobile combustion related emissions are not included in Scope 1 GHG emissions.

Scope 1 GHG Emission Estimation Methodologies:

Consumption of natural gas is estimated using office square footage and the U.S. Energy Information Administration (EIA) CBECS 2018 energy intensities by census region. Natural gas consumption is applied against emission factors, as detailed in Note 6, to calculate GHG emissions. Consumption of refrigerants is estimated using office square footage and estimated annual loss rates calculated by a third-party consultant, based on 2016 reporting from the United States Environmental Protection Agency (U.S. EPA) and the Intergovernmental Panel on Climate Change (IPCC) Guidelines for National Greenhouse Gas Inventories (2006), Volume 3: Industrial Processes and Product Use.

³ Dropbox prioritizes the use of actual consumption data to calculate Scope 2 GHG emissions. Where actual consumption data is not available or cannot be obtained in a timely manner, Dropbox estimates GHG emissions using other available inputs such as facility square footage and prior year data. Data center electricity use is allocated to Dropbox by the data center owners based on

the percentage of square footage that Dropbox occupies in the data center. Dropbox's Scope 2 GHG emissions represent indirect emissions resulting from the electricity consumption from offices and data centers within Dropbox's operational control.

⁴ Dropbox procures energy attribute certificates (EACs, e.g., renewable energy certificates (RECs)) through a third party to apply to its energy consumption when calculating Scope 2 MBM emissions. EACs procured are in accordance with the GHG Protocol Scope 2 MBM Emission Factor Hierarchy and Scope 2 Quality Criteria.

⁵ Scope 3 Category 6 emissions represent employee business travel as reported from Navan, the travel and expense system that Dropbox uses to manage and book business travel for air, car rental, rail, and hotel travel, and HelmsBriscoe, the travel and expense system used to book group hotel blocks. Note that this category's emissions are calculated within the minimum boundaries as defined in the GHG Protocol Technical Guidance for Calculating Scope 3 Emissions, which also includes optional emissions from hotel travel. Dropbox does not use any data from suppliers or other value chain partners and calculates emissions based on the travel booking date. See Note 6 for emission factors and GWPs applied.

- Air travel and rail travel emissions are estimated using the distance-based method. The estimation takes into account distance traveled for each ticket booking in Navan and, for air travel only, the type of aircraft (short, medium, and long-haul flights).
- Car rental emissions are estimated using the spend-based method with spend as reported in Navan.
- Hotel stay emissions are estimated based on the number of nights in a hotel from bookings in Navan and HelmsBriscoe and categorized into their respective countries. Hotel stay emission factors include electricity and natural gas used per room night and are broken out by country. In instances where the country in which the hotel was located is not present in the third-party country mapping then the nearest neighboring country present in the third-party country mapping is used.

⁶ Where possible, based on Dropbox's reporting timeline and public availability of recent emission factor sets, Dropbox uses the most up-to-date emission factors available. Below is a summary of the emission factors and global warming potentials (GWPs) applied in Dropbox's GHG calculations:

Indicator Name	Emission Factors	Global Warming Potential
Scope 1 Greenhouse Gas (GHG) Emissions	<ul style="list-style-type: none"> • U.S. EPA Emission Factors for Greenhouse Gas Inventories Year 2025 (01/15/2025) 	2014 IPCC Fifth Assessment Report (AR5)
Scope 2 GHG Emissions, location-based-method (LBM)	<ul style="list-style-type: none"> • U.S. EPA Emissions & Generation Resource Integrated Database (eGRID) Year 2023 (06/12/2025) • IEA (2024) Emission Factors 	
Scope 2 GHG Emissions, market-based-method (MBM)	Not applicable - Dropbox reports 0 mtCO ₂ e Scope 2 GHG Emissions, market-based-method.	
Scope 3 Category 6 GHG Emissions	Air and rail travel: <ul style="list-style-type: none"> • U.S. EPA Emissions Factors for Greenhouse Gas Inventories Year 2025 (01/15/2025) Car rental: <ul style="list-style-type: none"> • Environmentally extended input-output ("EEIO") 2018 industry emission factors and approach published by the U.S. Environmental Protection Agency ("EPA") Office of Research and Development ("ORD") in 2022. Hotel stays: <ul style="list-style-type: none"> • 2024 Department for Environment, Food and Rural Affairs ("DEFRA") 	

⁷ Dropbox does not present GHG emissions by greenhouse gas separately, instead Dropbox converts all emissions to carbon dioxide equivalents (CO₂e) for reporting. CO₂ represents approximately 99% of total emissions reported by Dropbox.



Dropbox, Inc.
1800 Owens Street
Suite 200
San Francisco, CA, 94158

Si tienes alguna duda sobre este informe, ponte en contacto con
corporate-responsibility@dropbox.com